

NOTA DE PREMSA

Segons dades presentades a les Facultats de Ciències i Biociències de la UAB:

La Societat Catalana d'Al·lèrgies i la Xarxa Aerobiològica de Catalunya anuncien una primavera suau per als al·lèrgics

- El tipus de pol·len que més afectaran als pacients al·lèrgics són els de gramínies, amb un 50% d'afectats, seguits del pol·len de plàtan d'ombra (25%), parietària (20%), cupressàcies (15%) i olivera (15%) i quenopodiàcies (10%).
- L'índex d'acumulació de pòl·lens sol estar marcat per la pluviositat dels mesos de tardor i hivern i aquest any ha estat força escassa.
- Les malalties al·lèrgiques s'han duplicat en els últims 15 anys, arribant a afectar el 25% de la població

Barcelona, dijous 8 de març de 2012.- Cada any per aquestes dates i en proximitat de l'arribada de la primavera, les consultes mèdiques, tant de primària com dels hospitals, s'omplen de persones que pateixen símptomes relacionats amb les al·lèrgies, una gran majoria degudes als pòl·lens. Cal recordar que a Catalunya, un milió i mig de persones pateixen alguna patologia al·lèrgica. El 60% són malalties al·lèrgiques respiratòries, la més freqüent de les quals és, en un 40/50% pels àcars de la pols domèstica, seguides dels pòl·lens (parietària, plàtan i gramínies amb un 40%). Per tal d'analitzar quina serà la situació enguany a Catalunya, el Dr. Antonio Valero, president de la Societat Catalana d'Al·lèrgies i Immunologia Clínica (SCAIC) i la Dra. Jordina Belmonte, coordinadora de la Xarxa Aerobiològica de Catalunya (XAC) a la UAB, han presentat aquest matí la previsió de la pol·linització d'aquesta primavera en base a les dades que proporciona la Xarxa Aerobiològica de Catalunya.

Les malalties al·lèrgiques s'han duplicat en els últims 15 anys, arribant a afectar el 25% de la població. És a dir, s'estima que una de cada quatre persones pateix alguna patologia al·lèrgica. "Freqüentment els pacients amb al·lèrgia accedeixen a informació genèrica molt poc selectiva i imprecisa pel que acaben tractant la seva malaltia amb medicació simptomàtica en lloc de preventiva i no acudeixen a l'especialista", adverteix el Dr. José María Olaguibel, president de la Societat Espanyola d'Al·lergologia i Immunologia Clínica (SEIAC).

S'estima que entre el 15% i el 20% de la població espanyola té al·lèrgia al pol·len. Entre els adolescents, la xifra arriba al 40%. Segons la Societat Espanyola d'Al·lergologia i Immunologia Clínica (SEIAC), el tipus de pol·len que més afecta als pacients al·lèrgics és el de gramínies, amb un 80% d'afectats, seguit del pol·len d'olivera (43%), quenopodiàcies (27%), plàtan d'ombra (22%), cupressàcies (13%) i parietària (11%). Segons la SCAIC, el tipus de pol·len que més afecta als pacients al·lèrgics és el de gramínies, amb un 50% d'afectats, seguit del pol·len plàtan d'ombra (25%), parietària (20%), cupressàcies (15%), olivera (15%) i quenopodiàcies (10%).

En la dècada dels 90, la simptomatologia dels pacients al·lèrgics a pòl·lens es limitava als mesos de maig i juny. No obstant això, el perfil de l'al·lèrgia a pòl·lens s'ha modificat i, actualment, només el 10% dels al·lèrgics està sensibilitzat a un únic pol·len. La majoria són al·lèrgics a diversos pòl·lens. Les seves molèsties comencen al febrer i es prolonguen durant els mesos d'estiu. La clàssica al·lèrgia «estacional» es converteix gairebé en "perenne"

Les escasses pluges d'enguany apunten a una primavera suau per als al·lèrgics

L'índex d'acumulació de pòl·lens sol estar marcat per la pluviositat dels mesos de tardor i hivern i aquest any ha estat força escassa. Per això els nivells de concentració de pòl·lens seran entre lleus i moderats, però els símptomes es poden veure agreujats per la contaminació. Per a la seva pol·linització, la gramínia requereix tardors molt plujoses i climatologia anticiclònica al mes de maig, per això aquesta primavera les concentracions d'aquest al·lèrgen seran significativament menors".

Durant els mesos de gener i febrer s'ha produït la pol·linització de les cupressàcies afecten el 15% dels al·lèrgics a pòl·lens, segons les concentracions assolides en les diferents ciutats. Aquest any l'evolució dels al·lèrgics d'aquest tipus pol·línic ha estat més lleu que l'any passat, per les baixes temperatures que han afavorit una quantitat moderada de pòl·lens, sense arribar a les altes quantitats de 2011.

D'aquí a tres setmanes es produirà la pol·linització del plàtan d'ombra, un arbre molt habitual a les ciutats, la al·lèrgia també està en alça. "La pol·linització dels arbres està menys influenciada per la sequera, d'aquesta manera, si s'acompanya de temps anticiclònic el risc d'aquest pol·len pot ser elevat", apunta l'al·lèrgic.

Un pol·len molt destacat en l'àrea Mediterrània és la parietària, que a més de molt al·lèrgic té una prolongada pol·linització, durant els mesos de març a octubre

Finalment, els mesos de maig i juny es corresponen amb l'al·lèrgia als dos pòl·lens més importants: gramínies i olivera.

A l'estiu és l'època d'al·lèrgia a pòl·lens de quenopodiàcies, una pol·linoosi emergent associada al canvi climàtic, per la sequera i elevades temperatures, que mantenen les seves concentracions reactives durant els mesos de juny a octubre. Aquesta espècie és especialment rellevant a Aragó, València i Castella-la Manxa.

Contaminació i al·lèrgies

La mala qualitat de l'aire a les ciutats ha incrementat de forma alarmant en els últims anys els casos d'al·lèrgia respiratòria. La barreja de pòl·lens de plantes i partícules de contaminació és molt perillosa. El pol·len de ciutat és molt més agressiu, ja que la contaminació produeix canvis en l'estructura de les partícules i aquestes tenen major capacitat de provocar sensibilització en el pacient, el pas previ a patir una al·lèrgia.

S'ha demostrat que en àrees amb alta densitat de vehicles, l'alliberament de les substàncies proinflamàtores en els pòl·lens al·lèrgics és més del doble que a les zones rurals amb menys trànsit, i aquestes mateixes substàncies fan que el propi pol·len contacti amb les vies respiratòries i pugui actuar iniciant fins i tot la reacció al·lèrgica.

Per a més detalls i entrevistes podeu trucar al 627947528.



PUNT D'INFORMACIÓ AEROBIOLÒGICA

UNITAT BOTÀNICA
DEPT. BIOLOGIA ANIMAL,
BIOLOGIA VEGETAL
I ECOLOGIA

INSTITUT DE CIÈNCIA
I TECNOLOGIA AMBIENTALS,
ICTA

Edifici C, despatx C1-219
Universitat Autònoma
de Barcelona
E- 08193 Bellaterra Barcelona

Tel. +34 93 581 20 40
Fax +34 93 581 13 21
jordina.belmonte@uab.cat
<http://lap.uab.cat/aerobiologia>

8 de març de 2012

Roda de premsa conjunta

Societat Catalana d'Al·lèrgia i Immunologia Clínica

Xarxa Aerobiològica de Catalunya, XAC

Nivells de pò·l·lens i espores a l'aire any 2012

Dr. Antonio Valero, president SCAIC

Dra. Jordina Belmonte, Coordinadora XAC

Xarxa Aerobiològica de Catalunya, XAC

<http://lap.uab.cat/aerobiologia>

Jordina Belmonte Soler (Coordinadora)

jordina.belmonte@uab.cat

Analistes

Elena Gabarra Gironès
David Navarro Gibert
Rut Puigdemunt Puig

Suport Administratiu

Silvia Renom Fernández

Webmaster

Oriol Baeza Martínez

Becària Postdoctoral

Concepción De Linares Fernández

Becaris Predoctorals

Rebeca Izquierdo Miguel

Álvaro León Rúa Giraldo

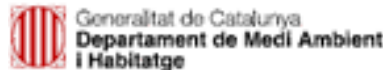
Mirna López Pacheco

Àlvaro Fernández-Llamazares Onrubia



2009SGR1102 Grup de Recerca PALinològica i de Transport atmosfèric (GREPAT)
UAB, UPC, IESE, EHU, CIAI-AEMET

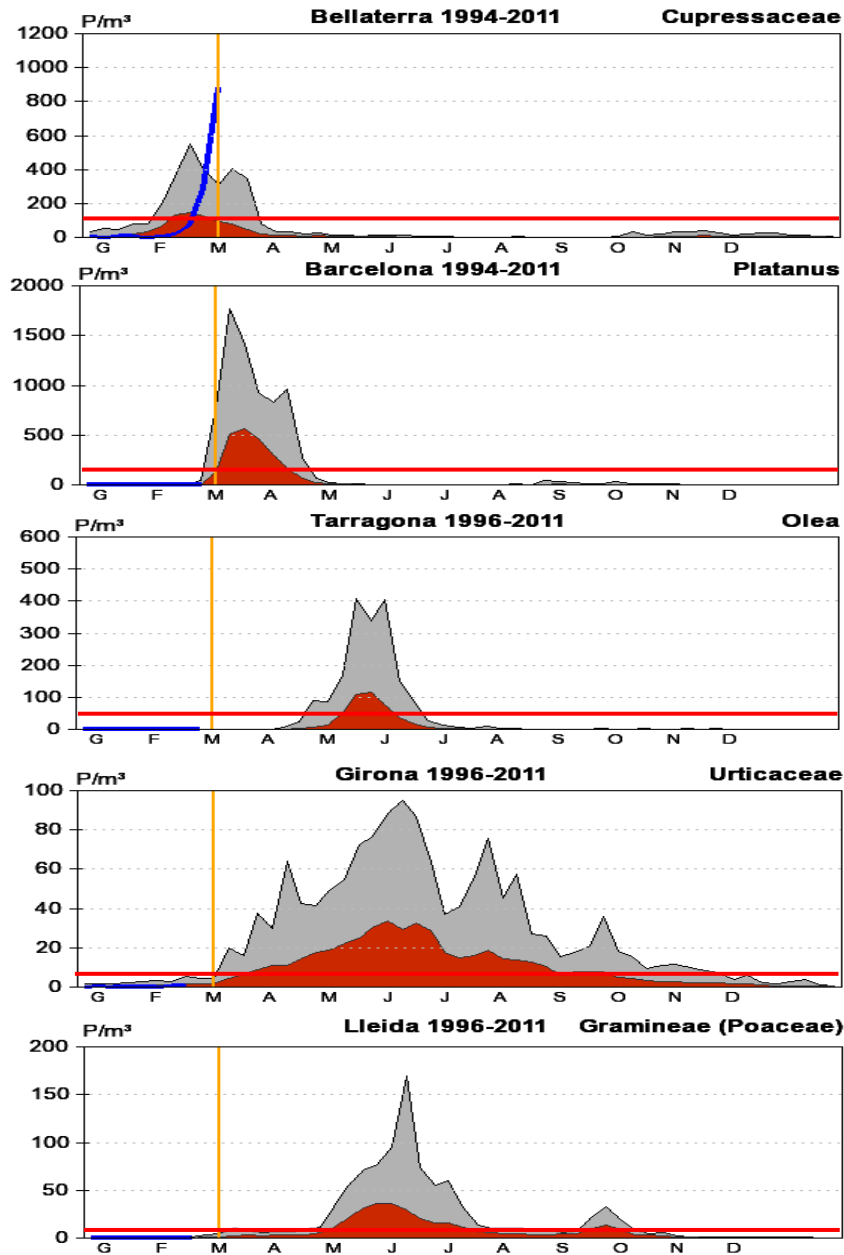
Entitats col·laboradores



Agència
de Gestió d'Ajuts
Universitaris
i de Recerca



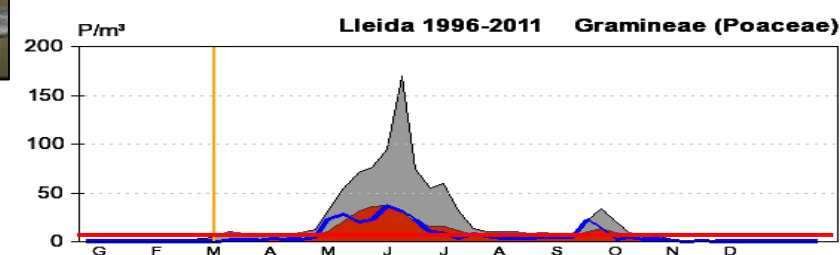
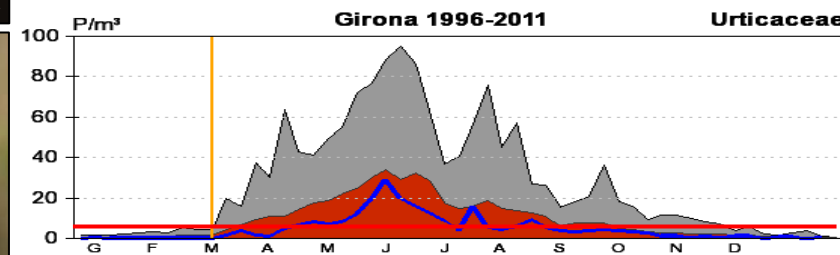
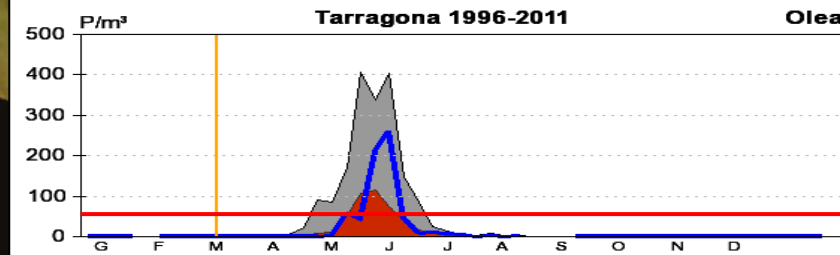
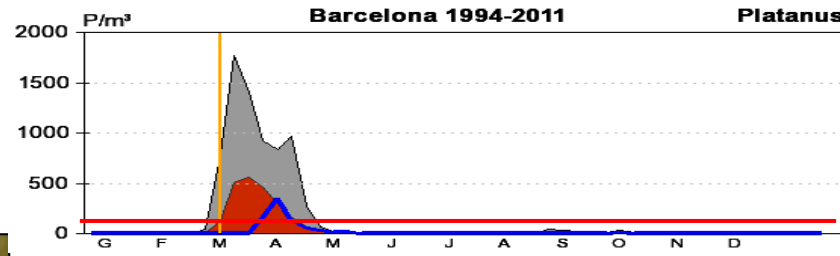
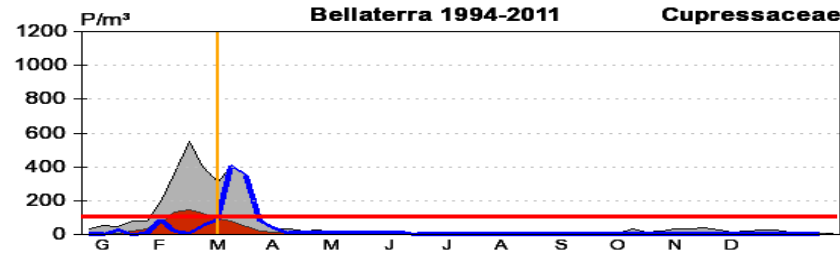
Principals espècies causants d'al·lèrgies respiratòries a Catalunya, a hivern i primavera



- Concentració mitjana setmanal
- Concentració màxima setmanal
- Concentració mitjana setmanal 2012
- | Setmana actual
- Concentració inici al·lèrgies



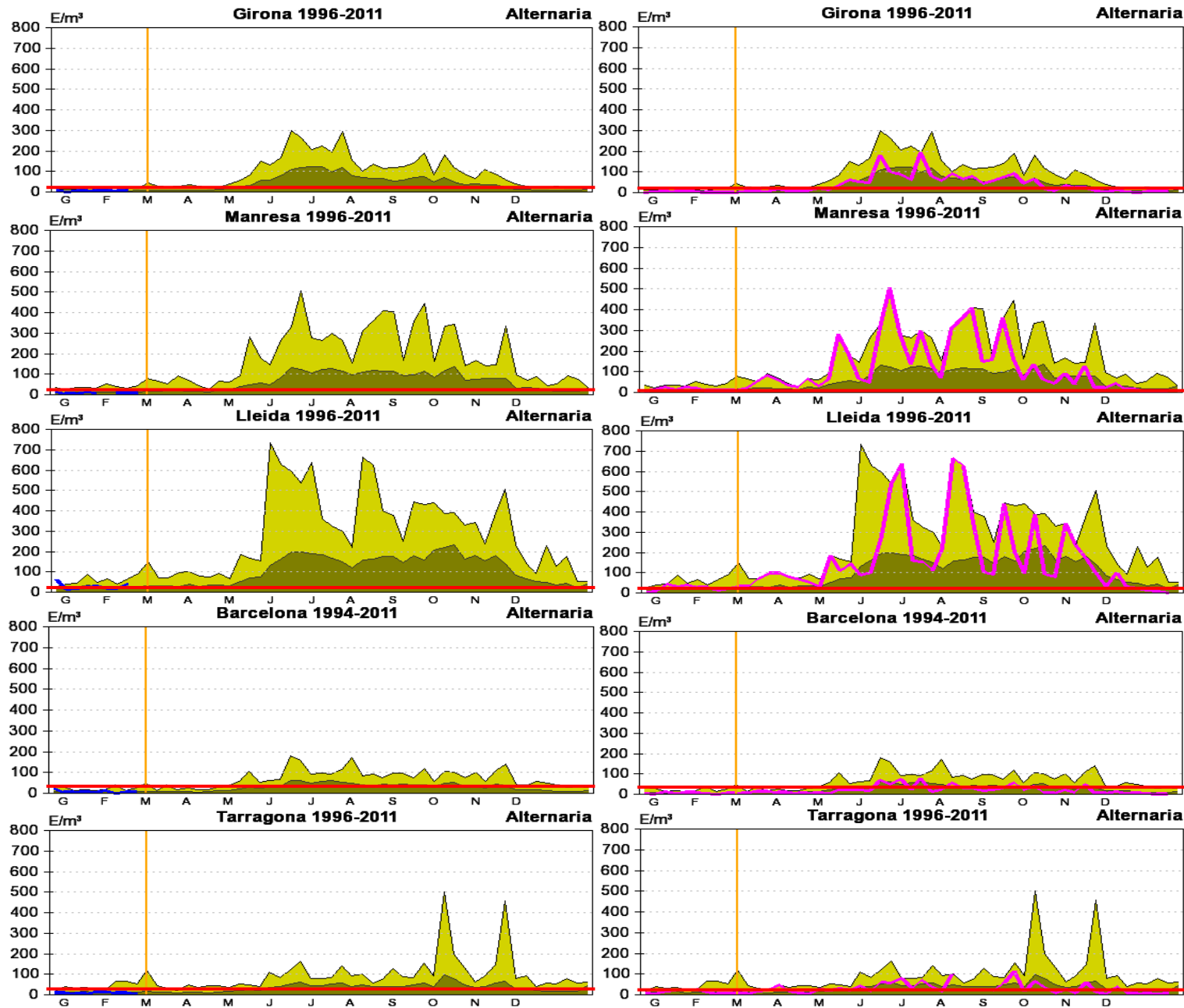
Principals espècies causants d'al·lèrgies respiratòries a Catalunya, a hivern i primavera



- Concentració mitjana setmanal
- Concentració màxima setmanal
- Concentració mitjana setmanal 2005
- Setmana actual
- Concentració inici al·lèrgies



Esporulacions d' *Alternaria*



- Concentració mitjana setmanal
- Concentració màxima setmanal
- Concentració mitjana setmanal 2012
- Setmana actual
- Concentració mitjana setmanal 2005
- Concentració inici al·lèrgies

Any 2012:
 -concentracions per sota de la mitjana (Girona, Manresa Tarragona) i seguint la mitjana (Lleida, Tarragona).
 - si s'assemblés a 2005 podria assolir concentracions molt importants a l'estiu a localitats de la Depressió Central.

Xarxa Aerobiològica de Catalunya, XAC

Pol·linitzacions primavera 2012

Any 2012:

- 1.- Comença tard i amb concentracions similars a les mitjanes però que ja estan superant-les
- 2.- Les pol·linitzacions d'hivern són molt poc importants per la poca pluja des de tardor 2011; les de primavera i estiu poden ser també minses si no plou
- 3.- Hi haurà molt pol·len a l'aire aquesta primavera?
- 4.- Què podria fer que hi hagués poc pol·len?
- 5.- Què podria fer que hi hagués poques espores?

Possibles causes:

Mode d'acció:

- 1.- Temperatures molt baixes durant les darreres setmanes
Retard en la formació de flors i pol·len en espècies hivernals
- 2.- Precipitacions molt escasses des de tardor 2011
Baixa producció de flors i pol·len per escassetat d'aigua al sòl en espècies de floració hivernal; podria ser diferent en espècies de floració de finals de primavera i estival si ploqués a partir d'ara.
- 3.- Sembla que serien quantitats "normals" o no gaire elevades per les poques pluges fins ara. Però si la primavera és plujosa els pòl·lens de primavera i estiu poden ser més abundants: parietària, gramínies, olivera, blets, plantatges, artemísia... I també les espores: Alternaria...
- 4.- Que hi haguessin pluges sobretot durant les hores de llum **(el pol·len seria arrossegat cap a terra per la pluja)**; b) que les temperatures pugessin molt **(les flors es pansirien abans i farien menys pol·len)**; c) que les temperatures baixessin molt **(es malmetrien flors i pol·len)**.
- 5.- Que no hi haguessin gaire pluges **(les espores augmenten després de precipitacions)**

Com mantenir-se informat en tot moment?

A la web gratuïta <http://lap.uab.cat/aerobiologia> es troba informació de:

- Document de **predicció dels nivells de pòl·lens i espores al·lèrgiques durant la setmana** (podeu subscriure rebre'l per correu electrònic)
- Gràfics de la **dinàmica dels diferents pòl·lens i espores al llarg de l'any i calendaris pol·línics**
- Enllaç a webs similars d'altres comunitats autònomes i xarxes estatals i internacionals
- **Fotografies de plantes productores de pol·len al·lèrgic**

Les dades de la XAC es publiquen també a les webs de: Comité de Aerobiología de la Sociedad Española de Alergia e Inmunología Clínica (SEAIC), Red Española de Aerobiología (REA) i European Aeroallergen Network (EAN).

<http://lap.uab.cat/aerobiologia>

PIA
Punt d'Informació Aerobiològica

Xarxa Aerobiològica de Catalunya Punt d'Info (CI) PIA

Informació aerobiològica de CATALUNYA (Dades Aerobiològiques de Catalunya)

Informació aerobiològica de TENERIFE (Projecte ECO PIA)

NOVETATS
Subscripció RSS

Bellaterra, UAB, 08/03/2012 Roda promta SCAC-XAC 2012 7

<http://lap.uab.cat/aerobiologia>

Predicció de la setmana en PM₁₀
Nivells actuals i prediccions de pol·lució i espores al·lergèniques a Catalunya (PM₁₀).

AEROBIOLOGIA DE CATALUNYA
Nivells de pol·lució: espores al·lergèniques
05 a 11 de març de 2012

També es pot sol·licitar rebre'l per correu electrònic, veure la opció al web.

Bellaterra, UAB, 08/03/2012 Roda promta SCAC-XAC 2012 8

<http://lap.uab.cat/aerobiologia>

Dades històriques i actuals - GRAFIQUES
Dinàmica de la concentració mitjana setmanal, al llarg de l'any.

Localitats estudiades

Bellaterra

Bellaterra, UAB, 08/03/2012 Roda promta SCAC-XAC 2012 9

<http://lap.uab.cat/aerobiologia>

Dades històriques i actuals - GRAFIQUES
Dinàmica de la concentració mitjana setmanal, al llarg de l'any.

Aerobiologia de Bellaterra. Dades històriques i actuals
De Bellaterra trobareu totes les dades disponibles des del 1994 fins al 2011.

Dades de Contacte:
Responsables: J. Belmonte & J.M. Rosas Adreça: 248 m sobre el nivell del mar: 30 m sobre el sòl
Coordenades: David Rosas (David.Rosas@uab.cat), Mercè Virell, Anna Galarrà, Elina Galarrà
Telèfon: 935812340
C/ d'Informació Aerològica: Dr. Antoni Galarrà, Dr. Josep Lluís Escarot (Dr. Joana Botey)
Telèfon: 935811521
Data: 1994-2011 e-mail: aerobiologia@lap.uab.cat
Coordenades: Bellaterra 41° 34' N, longitud 02° 36' E
Codi postal: 08180

Gràfiques de la dinàmica setmanal al llarg de l'any:
Seleccioneu les característiques de la gràfica que voleu consultar:
Grup: PM₁₀ Espores
Eixos: Concentració mitjana
Any (Inferior): Any (Superior): Any a comparar: Seleccioneu actual: Actual
 Comparar amb: 2012 Comparar amb: 2011
Mostrar gràfica

Bellaterra, UAB, 08/03/2012 Roda promta SCAC-XAC 2012 10

