



PROJECTE EDUCATIU DE CENTRE

CPEE ALBA 2014

ÍNDEX

1.	Introducció.	p.4
2.	Preceptes legals.	p.5
3.	Desenvolupament de caràcter propi.	p.6
3.1.	Trets d'identitat.	p.6
3.2.	Història i situació geogràfica i socioeconòmica.	p.8
3.3.	Edificis i espais.	p.9
4.	Criteris d'organització pedagògica.	p.10
4.1.	Tipologia de l'alumnat.	p.10
4.2.	Modalitats d'escolarització.	p.10
4.3.	Educació obligatòria.	p.10
4.4.	Programes de transició a la vida adulta.	p.10
5.	Definició dels objectius.	p.13
5.1.	Àmbit pedagògic i terapèutic.	p.13
5.2.	Àmbit econòmic i administratiu.	p.14
5.3.	Àmbit humà i de serveis.	p.15
5.4.	Àmbit institucional.	p.16
6.	Indicadors de progrés.	p.17
6.1.	Àmbit pedagògic i terapèutic.	p.17
6.2.	Àmbit econòmic i administratiu.	p.17
6.3.	Àmbit humà i de serveis.	p.17
6.4.	Àmbit institucional.	p.18
7.	Concreció de l'estructura i organització de centre.	p.19
7.1.	Òrgans de govern i d'organització de l'acció educativa del centre.	p.20
7.2.	Equips docents.	p.21
7.3.	Òrgans de coordinació.	p.23
7.4.	Coordinació i assessoraments externs.	p.26
7.5.	Serveis.	p.28

8.	Concreció i desenvolupament del currículum.	p.30
8.1.	Desenvolupament pedagògic de centre.	p.30
8.2.	Equip tècnic.	p.35
9.	Orientació de l'acció tutorial.	p.40
10.	Escola Oberta	p.43
10.1.	Formació i docència.	p.43
10.2.	Alumnes en pràctiques	p.43
11.	Les famílies	p.44
12.	Projecte lingüístic.	p.46
13.	Projecte de convivència.	p.47
14.	Pla d'acollida.	p.48
15.	Revisió i actualització d'aquest PEC	p.49



1. Introducció

El Projecte Educatiu té per finalitat plasmar de manera coherent l'acció educativa adoptada pel centre un cop analitzada la seva realitat. Aquest document recull la identitat del centre, n'explicita els objectius, n'orienta l'activitat i li dóna sentit amb l'objectiu que l'alumnat assoleixi les competències bàsiques potenciant la col·laboració entre tots els membres de l'escola: equip docent i terapèutic, famílies, titularitat (Diputació de Tarragona) i Ajuntament.

És un reflex de la realitat educativa, on s'expliciten els objectius i l'activitat docent i alhora, garanteix que la intervenció pedagògica i terapèutica sigui coherent, coordinada, progressiva i assumida pel conjunt de la comunitat escolar del centre.

El Projecte Educatiu del nostre centre és el resultat del treball en grup de l'equip docent i terapèutic, i de la posterior revisió i aprovació del consell escolar, amb la intenció de no tant sols ser un document formal, sinó una eina de referència per la gestió de la nostra escola.

2. Preceptes legals

- Llei orgànica 2/2006, de maig, d'educació.
- Llei 12/2009 de 10 juliol, d'educació DOGC núm. 5422 del 16/07/2009. Llei d'Educació de Catalunya.
- Decret 155/2010, de 2 de novembre, de la direcció dels centres educatius públics i del personal directiu professional docent.
- Decret 102, 2010, de 3 d'agost, d'Autonomia de Centre Educatius.
- Decret 181/2008, de 9 de setembre, pel qual s'estableix l'ordenació del segon cicle de l'educació infantil.
- Decret 142/2007, de 26 de juny, pel qual s'estableix l'ordenació dels ensenyaments d'educació primària.
- Decret 143/2007, de 26 de juny, pel qual s'estableix l'ordenació dels ensenyaments d'educació secundària obligatòria.
- Decret 279/2006, de 4 juliol, sobre drets i deures de l'alumnat i la regulació de la convivència en els centres educatius no universitaris de Catalunya. (DOGC núm. 4670, de 06/07/2006).
- Decret 299/1997, de 25 de novembre, sobre l'atenció educativa de l'alumnat amb NEE (DOGC núm. 2528, de 28/11/97)
- Ordre d'instruccions vigents editades pel Departament d'Educació per a cada curs escolar. (Resolucions).

3. Desenvolupament de caràcter propi.

3.1. Trets d'identitat

- **La llengua.**

Utilitzem el català com a llengua vehicular i d'aprenentatge. L'escola ajustarà la resposta educativa dins l'àmbit lingüístic tenint en compte les característiques dels nostres alumnes amb necessitats educatives especials.

- **Pluralisme.**

El centre és tolerant amb totes les confessions dels professionals i alumnes, respectant els drets i deures fonamentals dels docents i discents.

Rebutja qualsevol tipus de discriminació ja sigui per raons de país de procedència, nivell sociocultural, sexe... ; vetlla per la igualtat i pel respecte a la diferència com un tret enriquidor.

Reconeix el pluralisme ideològic i fomenta el conjunt de valors democràtics.

- **Coeducació.**

L'escola Alba s'adhereix i assumeix una educació per a la igualtat, sense cap tipus de discriminació per raó de sexe.

- **Ensenyament individualitzat.**

L'escola potencia un ensenyament personalitzat, adaptat a les capacitats de l'alumnat i al seu ritme de desenvolupament i aprenentatge, adequant-se constantment a cada individualitat.

- **Escola oberta a la participació.**

Valorem com a fonamental la participació de l'alumnat en totes les activitats d'aprenentatge d'àmbit local i de zona.

- **Escola saludable.**

L'escola promou l'adquisició d'hàbits saludables quan a alimentació, exercici físic, higiene personal, ergonomia, habilitats social i benestar emocional.

- **Escola respectuosa amb l'entorn i compromesa amb el medi ambient.**

Fomentem valors com la sostenibilitat mediambiental, mitjançant la reducció de residus, la reutilització d'envasos i l'elaboració de compostatge orgànic.



Diputació Tarragona

- **Línia Pedagògica.**

L'equip docent i terapèutic treballa els diferents continguts del currículum donant una especial importància als que afavoreixen l'autonomia personal i la integració social plena i normalitzada.

Els ***críteris psicopedagògics*** en els quals basem la programació són:

- Les capacitats i necessitats dels alumnes.
- Motivacions i interessos.
- Estil d'aprenentatge de l'alumnat.
- Estabilitat emocional.
- L'edat i nivell curricular.



3.2. Història i situació geogràfica i socioeconòmica.

La titularitat del CPEE Alba de Reus és de la Diputació de Tarragona.

Va obrir les seves portes el curs 1980-81 davant la necessitat social i per iniciativa d'un grup de pares i mares. El 1983-84 es va condicionar un annex per tal de donar resposta educativa als alumnes que per la seva edat no podien estar escolaritzats.

Al llarg d'aquests anys ha anat variant la procedència de la població atesa, passant de ser d'àmbit provincial a comarcal.

La tipologia d'alumnat que s'atén així com la resposta educativa i terapèutica que s'ofereix en el centre, ha anat canviant d'acord amb l'evolució de l'Educació Especial i la seva normativa.

El 1991 la Diputació de Tarragona juntament amb el Departament d'Ensenyament de la Generalitat de Catalunya, van acordar la consideració de l'escola com a centre públic a tots els efectes. El col·legi passà d'anomenar-se Institut d'Educació Especial Alba a Col·legi Públic d'Educació Especial Alba.

L'aplicació de l'experiència suposa la necessitat de concretar el PEC en un seguit d'activitats i estratègies didàctiques. Aquesta concreció s'explicita en el que coneixem com a pla específic i pla de treball anual. Es realitza una revisió i valoració del mateix amb l'elaboració de la corresponent memòria anual.

La nostra escola està situada a 3 km en direcció nord-oest de la ciutat de Reus, capital del Baix Camp. Aquesta ciutat té una població de 90.993 habitants. Compta amb un centre industrial i agrícola, una important plaça comercial, un mercat supracomarcal, fires agrícoles i centre de serveis.

Es pot arribar a l'escola a través de transport públic (transport urbà de Reus) i amb transport privat a través de la nacional i/o variant 420. Ambdues desemboquen en una altra via menor que condueix al propi centre. A l'entorn s'hi troba situat l'Institut Psiquiàtric Pere Mata, l'Escola d'art i disseny i l'Escola Oficial d'idiomes.

La nostra adreça és:

Passeig Boca de la Mina s/n 43206 REUS 977.31.33.81 Fax 977.31.35.47

ceealba@dipta.cat

ceealba@xtec.cat

3.3. Edificis i espais.

Edifici principal de planta baixa:

- Despatx de direcció i administració.
- Despatx treballadora social.
- Recepció i dependències de consergeria.
- Sala de psicomotricitat.
- 9 aules.
- 4 despatxos de l'equip tècnic.
- Sala d'estimulació multisensorial.
- Aula de fisioteràpia.
- Sala d'infermeria.
- Cuina.
- Taller de cuina.
- Menjador.
- Sala office pels professionals.
- Sala de mestres.
- Biblioteca.

Espais exteriors:

- Pati interior.
- Pati verd.
- Pati amb dues pistes esportives.
- Hort i aula verda.

4. Criteris d'organització pedagògica.

4.1. Tipologia de l'alumnat.

La població que atén l'escola és plural i diversa: alumnes amb diferents tipus de retard mental, trastorns motrius (paràlisi cerebral, distròfia muscular,...), pluridiscapacitats, trastorns generalitzats de desenvolupament i trastorns de la personalitat associats a altres patologies, en edats compreses entre els 3 i 21 anys.

4.2. Modalitats d'escolarització.

Els alumnes poden estar escolaritzats en diferents modalitats:

- Escolaritat ordinària: Infantil, Primària i Educació Secundària Obligatòria.
- Escolaritat compartida: Infantil, Primària i Educació Secundària Obligatòria.
- Escolaritat compartida de recursos de logopèdia, psicologia i fisioteràpia (Infantil, Primària i Educació Secundària Obligatòria).
- Programa de Transició a la Vida Adulta.

4.3. Educació obligatòria.

El marc curricular del treball pedagògic són el Decret 181/2008, de 9 de setembre, pel qual s'estableix l'ordenació dels ensenyaments del segon cicle de l'educació infantil, el Decret 142/2007, de 26 de juny, pel qual s'estableix l'ordenació dels ensenyaments de l'educació primària, i el Decret 143/2007, de 26 de juny, pel qual s'estableix l'ordenació dels ensenyaments de l'educació secundària obligatòria (ESO).

L'equip docent i terapèutic treballa i prioritza el treball de les següents competències:

1. El desenvolupament de la comunicació.
2. L'adquisició d'hàbits d'autonomia personal, de competències en relacions interpersonals i socials.

3. L'adquisició d'habilitats que afavoreixin la seva participació en entorns socials normalitzats.
4. Estabilitat emocional.
5. La transició a la vida adulta i la incorporació a entorns laborals.

Les **estratègies metodològiques** emprades son fruit de l'acció educativa col·lectiva. La nostra actuació es fonamenta en un tracte personalitzat que s'adequa al ritme evolutiu i a les capacitats globals de cada alumne/a.

La nostra escola és activa. Ens caracteritzem per un estil de treball que pretén :

- Prioritzar el benestar físic, psíquic i emocional de l'alumnat promovent la seva qualitat de vida.
- Admetre la diversitat de ritmes evolutius, tenint en compte les programacions i els nivells, el desenvolupament psicològic i motriu.
- Organitzar i planificar l'activitat educativa: l'experimentació, el descobriment, la formació d'hàbits i el coneixement del medi.
- Desenvolupar l'esperit crític, la capacitat de discussió i de decisió.
- El treball interdisciplinari considerant l'alumnat en la seva globalitat total.

L'escola prioritzarà l'educació dels valors, les actituds i les normes dins del currículum.

L'**avaluació** s'utilitzarà per valorar de manera continuada el procés d'ensenyança i aprenentatge. A partir d'aquesta analitzarem els diferents elements implicats en aquest procés: alumne, professor, continguts escolars, recursos materials, ambients, pautes d'interacció,... amb la finalitat de revisar i modificar si s'escau l'acció educativa i terapèutica.

La modalitat de gestió institucional proposa una actuació coordinada i estableix uns canals de participació dels diferents estaments que garanteixin i fomentin els processos d'informació, consulta i presa de decisions.

Els serveis tècnics especialitzats: psicologia, fisioteràpia, infermeria, logopèdia i treball social.

Aquests serveis tècnics, coordinadament amb els tutors de l'escola, dissenyen i porten a la pràctica programes específics d'intervenció preventiva i habilitadora d'acord amb el diagnòstic interdisciplinari i les necessitats educatives i terapèutiques de cada alumne/a, esdevenint essencials i primordials en molts casos.

4.4. Programes de Transició a la Vida Adulta

Quan als ensenyaments de caire professionalitzador, es concreta el desenvolupament curricular dels programes de transició a la vida adulta del nostre centre en el Decret 299/1997, de 25 de novembre, sobre l'atenció educativa a l'alumnat amb necessitats educatives especials, en els articles 7.2 i 7.3.

Els programes de formació per a la transició a la vida adulta faciliten el desenvolupament de l'autonomia personal, la integració i normalització social i l'adquisició d'una formació professional específica.

Els programes de formació per a la transició a la vida adulta s'organitzen en un cicle de dos anys. Es podrà ampliar, un any més, la permanència del noi o de la noia en el programa quan el seu procés formatiu permeti l'assoliment dels objectius proposats.

Objectius

Els objectius generals dels PTVA són:

1. Desenvolupar actituds i competències que contribueixin al creixement personal i facilitin una inserció social i laboral satisfactòria.
2. Proporcionar formació professional elemental, que faciliti la incorporació en un sector professional.
3. Ampliar competències per afavorir la continuïtat educativa i la formació al llarg de la vida.

Mòduls del Programa de Transició a la vida adulta.

Els programes s'estructuren en els tres àmbits següents:

- L'autonomia personal.
- La integració social i comunitària.
- La formació, l'orientació personal, laboral i tutoria.

5. Definició dels objectius.

Els objectius generals del centre els podem agrupar en quatre categories. Tots ells expliciten una clara intencionalitat que els plans anuals i específics aniran concretant.

5.1. Àmbit pedagògic i terapèutic.

Relatiu a l'opció metodològica i als continguts:

A. General:

- Afavorir el desenvolupament òptim de tots els alumnes segons les característiques pròpies i del seu entorn; mitjançant una atenció personalitzada i un abordatge interdisciplinari per tal d'aconseguir l'autonomia personal i la integració social plena i normalitzada.

Es prioritza el treball de:

- Hàbits personals i socials.
- Aprenentatges escolars funcionals i contextualitzats.
- Aprenentatges prelaborals i laborals.
- Potenciar les capacitats dels alumnes: cognitives, motrius, comunicatives, emocionals i de relació.

B. Específics:

- Diagnosticar i reeducar els trastorns de llenguatge, parla i audició.
- Prevenir, millorar i habilitar els trastorns de moviment i postura.
- Optimitzar la salut i afavorir el benestar dels alumnes.
- Promoure aspectes psicològics i emocionals tot afavorint la salut mental d'alumnes i famílies.
- Intervenir en l'entorn sociofamiliar per millorar el seu benestar físic, mental i de suport econòmic i tècnic.
- Oferir una atenció educativa significativa, funcional, global i contextualitzada, tot adaptant-se a les capacitats i necessitats de cada alumne/a.



Diputació Tarragona

5.2. Àmbit econòmic i administratiu.

Relatiu als procediments de les unitats de suport de la gestió.

- Mantenir actualitzada tota la documentació oficial de centre i dels alumnes.
- Utilitzar instruments eficaços per a la comunicació interna i externa.
- Executar una gestió econòmica d'acord amb les necessitats pròpies del centre i d'acord amb els pressupostos de la Diputació de Tarragona.

5.3. Àmbit humà i de serveis.

Relatius a la regulació de les relacions i serveis complementaris :

- Conèixer, respectar i portar a la pràctica les Normes d'organització i funcionament de centre.
- Aconseguir unes relacions interpersonals correctes entre els professionals que facin possible la satisfacció i harmonia en el treball i la implicació del personal docent en el desenvolupament del PEC.
- Promoure un tracte acollidor, respectuós i educatiu vers els alumnes.
- Potenciar la utilització del menjador i del servei de transport escolars, entesos no tant sols com un servei que l'escola i altres organismes ofereixen a les famílies, sinó com espais educatius on els alumnes aprenen a conviure, adquireixen hàbits alimentaris i comportaments cívics.

5.4. Àmbit institucional.

Relatius a la participació, funció dels òrgans de govern i relacions amb l'exterior:

- Facilitar procediments d'informació entre el personal docent per generar actitud de col·laboració.
- Aconseguir que el personal docent, no docent, pares i membres del consell Escolar participin en la gestió del Centre de forma adequada a llurs competències.
- Establir i mantenir relacions de coordinació i col·laboració amb serveis educatius, socials, sanitaris i altres organismes. Participar en activitats culturals i esportives proposades per institucions sempre que siguin coherents amb el Pla de treball del centre.

6. Indicadors de progrés.

6.1. Àmbit pedagògic i terapèutic.

- Millora de les capacitats i competències bàsiques de l'alumnat.
- Promoció de la qualitat de vida.
- Adquisició d'hàbits personals, socials i prelaborals.
- Estabilitat emocional.
- Orientació escolar i professional de l'alumnat.
- Suport a les famílies.

6.2. Àmbit econòmic i administratiu.

- Gestió efectiva de la comunicació i informació interna i externa.
- Gestió efectiva de la documentació del centre (expedients, avaluacions, actes d'avaluacions, etc.)
- Gestió pressupostària adequada a les necessitats del centre i d'acord els pressupostos de la Diputació de Tarragona.

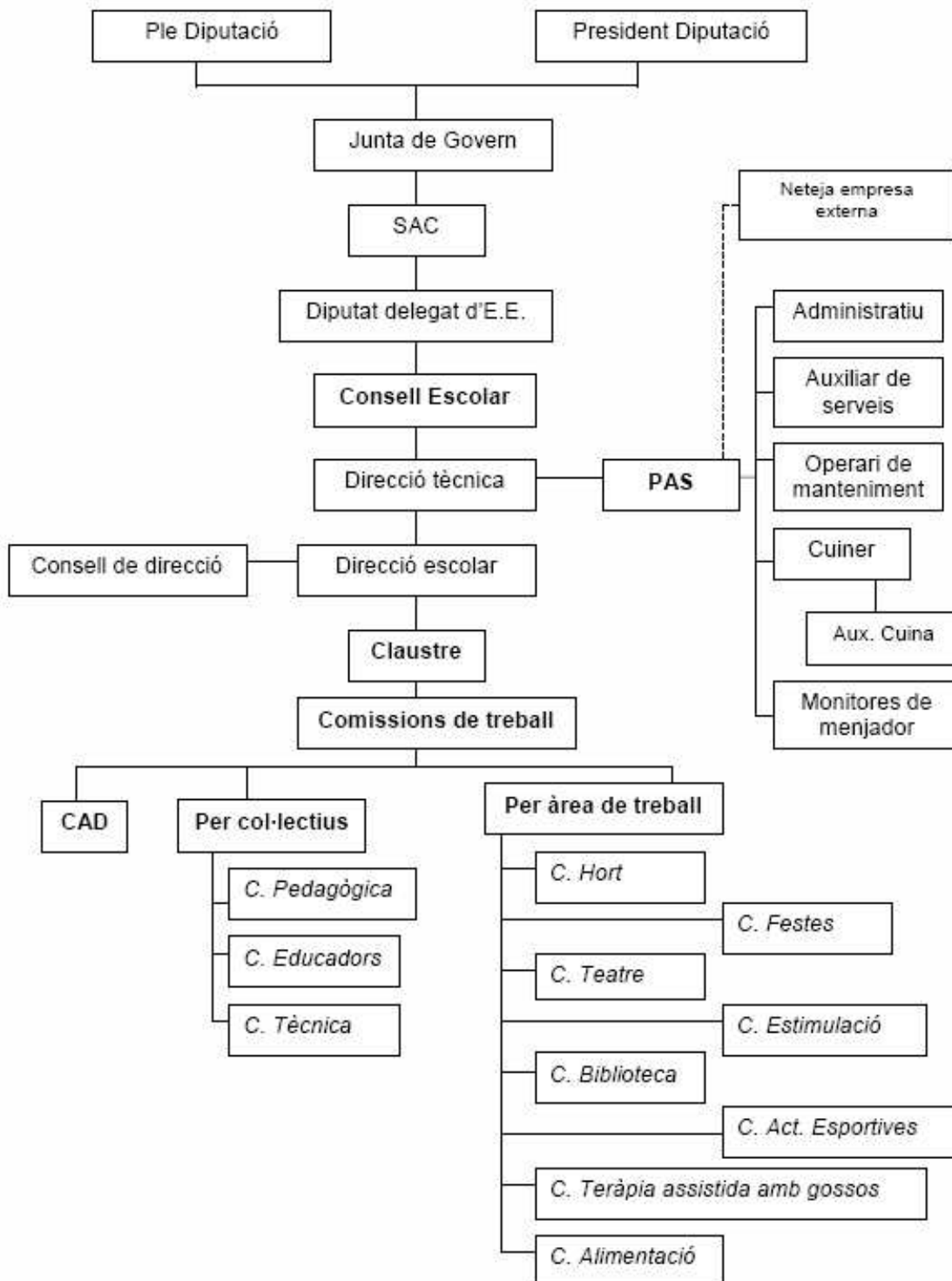
6.3. Àmbit humà i de serveis.

- Respecte vers el membres de la comunitat educativa.
- Respecte i compliment dels documents normatius de l'escola i generals (PEC i NOFC).
- Millora de la intervenció pedagògica i organitzativa a nivell de centre.

6.4. Àmbit institucional.

- Augment de la participació de la comunitat educativa en els projectes del centre.
- Foment de les coordinacions a nivell intern entre professionals del centre i extern amb agents implicats en l'acció educativa i terapèutica de l'alumnat.
- Participació en les activitats de l'entorn.
- Formació dels professionals del centre per a la millora de la pràctica educativa i terapèutica.
- Col·laboració amb centres formatius en la tutorització de formació en centres de treball.

7. Concreció de l'estructura i organització de centre.



7.1. Òrgans de govern i d'organització de l'acció educativa del centre.

L'estructura determina les funcions de cada element de l'escola i també la relació que s'estableix entre ells:

Els òrgans unipersonals.

- Direcció tècnica: s'ocupa de vetllar per la coordinació dels diferents serveis (escolars, tècnics, administratius i generals) de suport a la docència.
- Director/a i Cap d'estudis - secretari/a els quals són els responsables de la gestió i administració educativa del centre, de les relacions amb les diferents administracions i de la coordinació pedagògica.

Els òrgans col·legiats.

- El Consell Escolar. És l'òrgan representatiu i de participació de la comunitat educativa en el govern del centre. Està compost pels següents membres: la directora (com a presidenta del Consell), la secretària (amb veu però sense vot), un representant de la Diputació de Tarragona, un representant de l'ajuntament de la ciutat, un de l'AMPA, tres dels pares, quatre representants de l'equip docent i un representant del PAS.
- El Claustre del personal docent està compost pels següents membres: els mestres, els tècnics (treballadora social, infermera, psicòloga, logopeda i fisioterapeuta) i els educadors. És l'òrgan tècnicoprofessional de participació del personal docent en el govern i en la planificació educativa a l'escola.
- Consell de direcció. Òrgan consultiu de suport a l'equip directiu, mitjançant el qual es promou la participació directa i indirecta de tot l'equip docent i terapèutic en la presa de decisions de gestió educativa de centre. Són membres d'aquest consell les diferents coordinadores de les comissions de centre.

7.2. Equips docents.

L'equip docent del centre està format pels següents professionals:

- **Mestres:** exerceixen funcions docents i programa els treballs que desplega, d'acord amb el sistema que estableixen els òrgans pedagògics del centre.
- **Mestra psicomotricista:** prioritza la detecció i atenció psicomotriu dels alumnes amb qualsevol tipus de trastorn, limitació o discapacitat.
- **Mestra d'educació musical:** prioritza l'estimulació auditiva i desenvolupament de l'àrea de música en tots els alumnes del centre d'educació especial.
- **Equip tècnic interdisciplinari** de suport a la docència: format per: psicòlogues, logopedes, treballadora social, infermera i fisioterapeuta.
 - Psicòlegs: Prioritzen les tasques de diagnòstic psicològic, terapèutiques, d'assessorament i de tractament dels alumnes del centre d'educació especial.
 - Logopedes: Prioritzen la detecció i atenció dels alumnes amb trastorns de llenguatge i parla, problemes de comunicació i trastorns funcionals de l'alimentació.
 - Treballadora social: Prioritza la detecció i intervenció amb els alumnes i/o famílies en situacions de risc o exclusió social per tal de millorar el seu benestar i la seva integració social al centre.
 - Infermera: Prioritza la detecció i atenció de les necessitats de salut i benestar de tots els alumnes, especialment en el cas dels que presenten dificultats greus i permanents, i de gran dependència.
 - Fisioterapeutes: Prioritzen la detecció i atenció dels alumnes amb retards i trastorns motòrics i del desenvolupament pricomotriu.
- **Educadors:** exerceixen funcions de programació i suport als alumnes i docents per tal de realitzar les activitats, d'acord amb el sistema que estableixen els òrgans pedagògics del centre.
- **Auxiliars d'educació especial:** exerceixen funcions de suport als alumnes i docents per tal de realitzar les activitats, d'acord amb el sistema que estableixen els òrgans pedagògics del centre.
- **Monitor:** exerceix suport operatiu en la realització de diferents activitats dins o fora del centre.



Diputació Tarragona

Les funcions específiques dels professionals del centre es basaran en les funcions establertes dels llocs de treball laborals adscrits als centres d'educació especial de la Diputació de Tarragona.

D'acord amb aquest catàleg de funcions i de funcionament de centre, són de caire general les següents:

- Participar en el projecte educatiu de centre.
- Assistir al claustre.
- Col·laborar amb els altres professionals i especialistes, que intervenen en l'atenció dels alumnes.
- Aportar informació tècnica amb l'objectiu d'assegurar una atenció educativa i terapèutica coordinada.
- Col·laborar amb aquells professionals, centres i entitats que intervenen en el desenvolupament global de l'alumnat, d'acord amb el que estableixi la direcció i la normativa vigent.
- Crear i mantenir els contactes necessaris pel desenvolupament de les funcions pròpies de la seva especialitat.

7.3. Òrgans de coordinació.

Comissió d'atenció a la diversitat.

Periodicitat: Un cop al trimestre

Assistents: Responsables de l'aula i l'equip tècnic.

Tasques:

- Consens i aprovació del Pla individualitzat de cada alumne/a.
- Valoració de l'atenció global.
- Decisió sobre la promoció i/o permanència de l'alumne en el grup aula.
- En els moments d'ingrés i sortida dels alumnes al centre es realitzarà una CAD específica per tal de consensuar i elaborar l'informe interdisciplinari d'ingrés i sortida.

Comissió pedagògica.

Periodicitat: Un cop a la setmana i el 2n dimarts de cada mes

Assistents: De manera ordinària l'equip de mestres. En les sessions de tarda s'hi afegeixen els educadors i alguns professionals tècnics.

Tasques:

- Consensos en determinats treballs i àmbits.
- Recollida de propostes i suggeriments.
- Confecció de grups de treball interdisciplinaris per elaborar i consensuar projectes i programacions internivells de diferents àmbits.

Comissió d'educadors.

Periodicitat: Un cop a la setmana i el 2n dimarts de cada mes

Assistents: De manera ordinària l'equip d'educadors.

Tasques:

- Consensos en determinats treballs i àmbits.
- Recollida de propostes i suggeriments.

- Confecció, avaluació i revisió del Programa de centre d'autonomia personal i social.

Coordinació amb els diferents tècnics.

Periodicitat: A demanda de la mestra o tècnic

Assistents: Responsables de l'aula amb alguns professionals de l'equip tècnic.

Tasques:

- Consens de pautes d'actuació educatives i terapèutiques.
- Assessorament a nivell d'aula.
- Intercanvi d'informacions.

Equip directiu i professionals de cada aula.

Periodicitat: Un cop al trimestre

Assistents: Equip directiu i responsables de l'aula.

Tasques:

- Consensos en determinats treballs i àmbits.
- Intercanvi d'informació d'interès.
- Recollida de propostes i suggeriments.

Equip directiu amb els diferents col·lectius.

Periodicitat: Un cop per trimestre

Assistents: Equip directiu amb els diferents col·lectius (mestres, educadors i equip tècnic).

Tasques:

- Consensos en determinats treballs i àmbits.
- Intercanvi d'informació d'interès.
- Recollida de propostes i suggeriments.

Comissió d'àmbit (estimulació multisensorial, activitats físicoesportives, teatre, biblioteca, festes, hort, pati, alimentació,...)



Diputació Tarragona

Periodicitat: Variable (mín. 1 cop al trimestre / màx. 1 cop a la setmana)

Assistents: Professionals que formen part de cada comissió (entre 3 i 4 membres).

Tasques:

- Consensos en el treball de l'àmbit en qüestió
- Confecció del Programa de l'àmbit a treballar.
- Elaboració de propostes d'activitats de centre.
- Desenvolupament i avaluació de les activitats.
- Coordinació amb l'equip directiu.

7.4. Coordinació i assessoraments externs.

Comissió d'escolarització d'educació especial Reus i Baix Camp.

Comissió per planificar i consensuar l'escolarització dels alumnes amb dictamen de la zona de Reus i del Baix Camp.

Està convocada per l'inspector d'ensenyament.

Assisteixen: Inspector, cap de l'equip d'assessorament psicopedagògic (EAP) de Reus i cap de l'EAP del Baix Camp, EAP dels dos centres d'educació especial de la zona i les dues directores d'aquests dos centres.

Coordinació d'alumnes d'escolarització compartida.

Treball conjunt amb el centres ordinaris dels alumnes que tenen una escolarització compartida amb el nostre centre. En aquestes coordinacions s'estableixen les línies de treball conjunt que es durà a terme amb l'alumne des dels dos centres educatius.

Periodicitat: trimestral i una a inici de curs.

En el cas dels alumnes escolaritzats en compartida assistiran: del CPEE hi assistiran mestre/a tutor/a, educador/a o especialista que el cas requereixi, mestre/a tutor i mestre d'educació especial del centre ordinari de referència, EAP del centre ordinari.

En el cas dels alumnes escolaritzats en compartida de recursos assistiran: el professional especialista que atén a l'alumne, mestre/a tutor i mestre d'educació especial del centre ordinari de referència, EAP del centre ordinari.

Coordinacions interprofessionals.

Treball en xarxa amb altres serveis, institucions, equips i professionals amb l'objectiu de millorar l'atenció educativa i terapèutica dels nostres alumnes.

Ens coordinem de manera ordinària i sistemàtica:

- Equip d'assessorament psicopedagògic (EAP) de Reus i EAP del Baix Camp
- Inspecció d'Ensenyament.
- Centre de salut mental infantil i juvenil(CSMIJ), Centre de salut mental (CSM) i Servei especialitat en salut mental per a discapacitats intel·lectuals (SEMS-DI).
- Centre de recursos per a deficients auditius (CREDA)

- Unitat de tècniques augmentatives (UTAC).
- Centre de recursos per a deficients visuals (CRDV).
- Fundació ONCE.
- Centre Residencial d'acció educativa (CRAE) de la nostra zona.
- Consell Comarcal del Baix Camp.
- Direcció General d'atenció a la infància i a la adolescència (DGAIA).
- Ajuntament de Reus.
- Reunions Intercentres de la Diputació de Tarragona.
- Centre de Recursos Pedagògic (CRP) Reus.
- Centre d'atenció primària (CAP) i hospitals de referència.
- Departament de Salut Pública de l'Ajuntament de Reus.
- Universitats i instituts amb convenis de pràctiques.

Assessorament.

En la resolució EDU/4168/2010, de 22 de desembre, per la qual es dona publicitat a la relació de centres seleccionats per a portar a terme programes i serveis de suport a centres d'educació especial a centres ordinaris, per a l'escolarització inclusiva d'alumnat amb discapacitat, pels cursos 2010 –11 i 2011 – 12, el CPEE Alba va ser seleccionat com a centre de referència dels centres de la comarca del Baix Camp.

Actualment continuem oferint aquest suport metodològic i organitzatiu en l'atenció a alumnes amb necessitats educatives especials, als centres ordinaris de la nostra zona que ens ho demanen.

7.5. Serveis.

Menjador escolar.

Aquest servei és gestionat per l'Administració del centre. És un servei que va a càrrec del pressupost del centre i totalment gratuït pels alumnes.

El servei de menjador és utilitzat per la majoria de l'alumnat. Per tot l'equip docent i terapèutic es considerat com un espai educatiu quan al treball d'hàbits d'autonomia, hàbits saludable, hàbits socials, etc.

Transport escolar.

L'escola disposa de servei de transport escolar per a tots els alumnes contractats segons conveni entre el Consell Comarcal del Baix Camp i el Departament d'Educació. El servei de transport és totalment gratuït pels alumnes que assisteixen tota la jornada a l'escola, quedant exclosos aquells alumnes que realitzen aprofitament de recursos.

Servei de neteja

L'escola disposa d'un servei de neteja diari, realitzat per empreses externes contractades per la Diputació de Tarragona.

Personal d'administració i serveis (PAS).

El personal del PAS forma part de la comunitat educativa de l'escola Alba i són correlativament responsables de l'acció educativa global dels alumnes, transmetent els valors educatius de la corporació i del projecte educatiu del centre. Es valora molt positivament que tot el personal del PAS acompanyi als alumnes de l'escola creant un bon clima de treball i oferint una cooperació solidària a tot l'equip docent per afavorir el bon funcionament de l'escola. Està format per:

- Responsable d'Administració.
- Auxiliar de serveis.
- Operari de manteniment.



Diputació Tarragona

- Cuiners
- Auxiliars de cuina.
- Monitores de menjador.

AMPA: Associació de mares i pares d'alumnes.

La seva organització facilita la participació activa i de suport dels pares i mares dels alumnes al centre. Els pares i mares han de tenir la voluntat i el desig d'intervenir en el procés educatiu.

Les seves funcions bàsiques són les recollides en el Real Decret 86/1996, del 26 de gener, pel qual s'aprova el Reglament Orgànic de Centres d'Educació Infantil i d'Educació Primària.

8. Concreció i desenvolupament del currículum.

8.1. Desenvolupament pedagògic de centre.

Treball interdisciplinari.

L'escola pren el treball en equip de tots els professionals i la transdisciplinarietat com a base en la construcció tant del projecte comú d'escola com de l'abordatge educatiu i terapèutic dels alumnes.

Treballar des d'aquesta perspectiva implica:

- Actitud respectuosa vers les disciplines de cada professional.
- Actitud col·laborativa i participativa per construir projectes plegats.
- Pensament crític i actitud autoavaluadora.
- Actitud positiva vers la recerca de consensos entre l'equip de professionals i el compromís de respectar i portar a terme la decisió conjunta.
- Tenir la perspectiva que l'enfocament positiu serà el que reculli les aportacions de tots i cadascun dels professionals.

Per portar a la pràctica aquests principis l'equip docent i terapèutic disposem d'una sèrie d'espais i temps programats al llarg del curs i recollits en aquest projecte educatiu i en les Normes d'organització i funcionament de centre.

Procés d'ensenyament i aprenentatge i de desenvolupament global.

La nova mirada que suposa un currículum orientat a l'adquisició de competències estableix que la finalitat de l'educació obligatòria és aconseguir que els nostres alumnes adquireixin les eines necessàries per entendre el món i per actuar-hi en la mesura de les seves possibilitats.

Aquesta nova proposta que és assumida pel nostre centre, es vincula amb la concepció constructivista de l'aprenentatge, d'acord amb la qual aprendre consisteix a integrar i relacionar noves informacions amb els coneixements preexistents per tal que el coneixement sigui significatiu i aplicable.

L'aprenentatge pel desenvolupament de competències es basa en els següents principis:

1. La idea d'**integració de coneixements**, tant els propis d'una àrea com d'altres, tant els conceptuals com els procedimentals i actitudinals.
2. Un aprenentatge per competències consisteix en l'aplicació de coneixements (saber), d'habilitats (saber fer) i actituds (saber ser i saber estar) per a la resolució de problemes en contextos diferents, amb qualitat i eficàcia. Aquesta transversalitat del coneixement, implica tractar els continguts de les diferents àrees des d'un enfocament transdisciplinari pel desenvolupament de les competències bàsiques.
3. La **funcionalitat dels aprenentatges** (aplicació dels coneixements en diferents situacions i contextos) la qual pren especial rellevància la seva correcta contextualització. En l'estudi dels diferents temes cal crear situacions didàctiques que permetin la transferència d'informació per facilitar la interpretació dels problemes a diferents nivells.
4. **L'autonomia personal** (adquisició de les eines per aprendre, prenent consciència del propi procés d'aprenentatge, tant individual com col·lectiu). En aquest principi pren una gran rellevància el paper del llenguatge en la construcció i comunicació del coneixement ja que és l'eina que permet reconstruir el coneixement.

Aquests tres principis, en la nostra escola, no s'instauen en una tabula rasa, fa temps que treballem en aquesta línia i la implantació i desenvolupament del currículum per competències esdevé una oportunitat real i organitzativa per generalitzar aquesta metodologia que pren una especial rellevància i importància en l'atenció educativa i terapèutica dels nostres alumnes degut a les necessitats tant específiques que presenten.

El currículum considera les competències que l'alumnat com a eix principal del procés educatiu, en tant que li seran necessàries per desenvolupar les seves funcions en la societat, en la seva futura vida laboral, així com per resoldre problemes i situacions amb què es trobarà al llarg de la seva vida. En conseqüència s'han de seleccionar les estratègies necessàries perquè l'alumnat aprengui a utilitzar els recursos necessaris, els coneixements, les habilitats i les actituds, d'una manera flexible, adequada i en tota la seva complexitat, en contextos i situacions canviants i diverses.

En aquest marc és molt important:

- Prendre com a punt de partida els coneixements que té l'alumnat i els dubtes, problemes rellevants i situacions que tinguin personalment i socialment, sentit pels alumnes.

- Tenir en compte el procés d'ensenyament i d'aprenentatge partint del més simple i concret es vagi cap al més complex i abstracte.

El treball per projectes és una metodologia que exemplifica els plantejaments exposats en relació amb l'adquisició de les competències bàsiques i que assumim com a centre per realitzar al llarg del curs tant a nivell de com a nivell d'aula.

En tots els grups, nivells i edats prioritzarem tant l'autonomia personal, social i laboral, com la comunicació, treballant aspectes del llenguatge: expressió i comprensió oral i escrita, utilitzant si s'escau sistemes augmentatius i alternatius de comunicació.

En l'aspecte de la salut es parteix d'un seguit d'intervencions i seguiments continuats i coordinats pels diferents professionals promovent el benestar i la qualitat de vida dels alumnes.

Activitats pedagògiques i terapèutiques complementàries a la docència.

L'equip docent i terapèutic del centre conjuntament amb l'equip directiu, direcció tècnica i administració, organitza, planifica i desenvolupa tota una sèrie d'activitats complementàries al pla individualitzat de cada alumne/a.

Aquestes són diverses i poden variar al llarg dels diferents cursos, les més estables en l'actualitat són:

- La hidroteràpia i natació adaptada.
- La hipoteràpia i equitació terapèutica.
- L'hort escolar.
- Grup de teatre.
- L'aula d'estimulació multisensorial "Despertant els sentits".
- Les festes tradicionals a l'escola.
- La biblioteca escolar: un espai de tots i per a tots.
- La teràpia assistida amb gossos.

Cada activitat és gestionada per una comissió específica la qual té els següents objectius:

1. Establir els criteris que han de reunir els alumnes usuaris d'aquesta activitat.
2. Fixar objectius generals de l'activitat i individuals per a cada alumne/a.
3. Anticipar a l'Equip Directiu la necessitat de recursos humans i materials per realitzar l'activitat.

4. Vetllar per la bona organització i desenvolupament de l'activitat fomentant en tot moment la seguretat dels alumnes.
5. Fer el seguiment i avaluació dels alumnes i de l'activitat, introduint les modificacions pertinents si s'escauen.
6. Redactar el pla de treball i la memòria de final de curs i transmetre-la a l'equip directiu.

Els criteris d'admissió de caire general de les diferents activitats són:

- L'equip de professionals del centre valoren conjuntament els objectius de l'alumne i quins recursos requereix per assolir-los.
- S'establiran uns requisits específics per a cada activitat.
- Es prioritzarà el treball de determinats objectius i aspectes al llarg dels cursos.
- Es prioritzaran sempre i en tot moment, la seguretat i l'atenció de qualitat de tot l'alumnat.
- Es tindrà en compte la universalitat i l'equitat dels recursos entre tots els alumnes.

Avaluació.

L'avaluació com a reguladora de tot el procés d'ensenyament i aprenentatge ha de ser coneguda i coordinada per tot l'equip docent. Ha de permetre decidir i adaptar les estratègies pedagògiques a les característiques de l'alumnat i constatar el seu progrés a mesura que avança en els aprenentatges.

És una eina bàsica que ha de permetre determinar el grau en què s'han aconseguit les intencions educatives i ha de donar elements per a la reflexió i revisió de la pràctica docent per introduir canvis i millores en el procés d'ensenyament i aprenentatge. Ha de ser una part fonamental en la programació, en el disseny i en la realització de les activitats d'aprenentatge.

L'avaluació ens serveix per conèixer els resultats de l'aprenentatge (avaluació sumativa) i per regular les dificultats i els errors de l'alumnat (avaluació formativa).

L'avaluació és un procés constant al llarg del procés d'ensenyament i aprenentatge que cal planificar en tres moments clau: en l'avaluació inicial o diagnòstica, en l'avaluació sumativa mentre s'està aprenent i en l'avaluació final, regulant-ne el procés d'ensenyament i d'aprenentatge i les dificultats i els errors de l'alumnat.

El centre pren com a referència la normativa vigent en aquest àmbit:

- ORDRE EDU/484/2009, de 2 de novembre, del procediment i els documents i requisits formals del **procés d'avaluació del segon cicle de l'educació infantil**.

- Ordre EDU/296/2008, de 13 de juny, per la qual es determinen el procediment i els documents i requisits formals del **procés d'avaluació en l'educació primària**.
- Ordre EDU/295/2008, de 13 de juny, per la qual es determinen el procediment i els documents i requisits formals del **procés d'avaluació a l'educació secundària obligatòria**.

Informes.

Tal i com es recull en les Normes d'organització i funcionament de centre, els professionals al llarg de l'escolarització de l'alumne/a realitzaran diferents informes (pedagògics, psicològics, socials, logopèdics i de salut i fisioteràpia) per criteri professional propi o per demanda externa:

1. En cas de demanda externa sempre hi haurà d'haver una sol·licitud per escrit i degudament enregistrada. La sortida de l'informe també haurà de ser enregistrada a administració. En aquests tipus d'informes es seguirà el protocol de confidencialitat de dades de caràcter personal. S'informarà de la demanda a Gestió de Centres de la Diputació de Tarragona
2. Els informes que es realitzaran des del centre de forma ordinària seran:
 - Informe interdisciplinari d'ingrés: Elaborat durant el primer trimestre d'escolarització de l'alumne/a i confeccionat entre els professionals de l'aula i els serveis tècnics.
 - Informes trimestrals i/o anuals d'informació als pares ja siguin pedagògics, psicològics, socials, logopèdics i de salut i fisioteràpia. Els quals recullen la informació i avaluació del treball realitzat al llarg d'un curs escolar. En el cas d'alumnes en escolaritat compartida se'n realitzarà una còpia pel centre ordinari.
 - Informes interdisciplinaris de sortida: Elaborat durant l'últim any d'escolarització de l'alumne/a i confeccionat entre els professionals de l'aula i els serveis tècnics.
3. Informes de diferent tipus i concepte per tal de deixar constància d'aspectes significatius que un determinat professional creu convenient de reflectir. Aquests informes són guardats en **l'Arxiu Interdisciplinari**.

8.2. Equip tècnic.

L'equip tècnic interdisciplinari l'integren aquells professionals del centre que actuen, cadascun des del seu àmbit, per afavorir conjuntament el procés de desenvolupament global de l'alumnat.

Aquests serveis específics col·laboren i intervenen de manera especialitzada amb l'objectiu de donar una resposta ajustada a les necessitats educatives i terapèutiques específiques dels nostres alumnes.

Al CPEE Alba són els següents:

- Psicologia
- Logopèdia
- Fisioteràpia i infermeria
- Treball social

La seva principal tasca consisteix a intervenir a nivell preventiu, rehabilitador i terapèutic tant a nivell grupal com individual amb els alumnes.

Criteris de prioritització d'atenció per part de l'equip tècnic interdisciplinari:

1. Donar prioritat a l'atenció d'alumnes d'edats primerenques (atenció primerenca).
2. Nivell d'afectació de l'alumnat en l'àmbit competent de cada professional.
3. Alumnat que no rep atenció específica fora del centre. En el cas de l'alumnat que rep atenció en un àrea específica de les que disposa el centre, es realitzarà un seguiment.
4. Alumnat matriculat al centre per compartida de recursos.
5. Altres criteris de l'àmbit específic.

Servei de psicologia.

Les funcions del Servei de Psicologia a l'escola Alba tenen diferents àmbits d'intervenció i treball, per poder atendre i donar resposta a les demandes i a la diversitat de la població. Els quatre aspectes principals són:

- Intervenció interdisciplinària.

- Intervenció psicològica i terapèutica.
- Intervenció familiar.
- Intervenció en salut mental.

El treball del servei és: valorar, diagnosticar , fer tractaments terapèutics i assessorar aspectes psicològics i clínics de l' alumnat i del seu entorn. Les intervencions poden ésser en sessions individuals o en grup.

Els objectius principals en el tractament dels alumnes són:

- Afavorir el desenvolupament del pensament.
- Desenvolupar la seva identitat.
- Millorar els vincles socials i les interrelacions.
- Aconseguir una estabilitat emocional.
- Apaivagar el malestar i disminuir les angoixes.
- Augmentar la responsabilitat i millorar l'autoestima.

Els objectius principals en la intervenció familiar són:

- Fomentar la confiança i augmentar les habilitats per facilitar el desenvolupament del fill.
- Trobar noves vies positives per a tractar el malestar.
- Incrementar la sensació de sentir-se acompanyats.

Tots aquests objectius es poden aconseguir mitjançant entrevistes individuals o bé amb l'activitat "Grup de pares" que es realitza alguns divendres a la tarda durant el curs escolar (veure tríptic).

El treball de coordinació amb la xarxa de salut mental (el servei de salut mental infantil i juvenil i el servei especialitzat en salut mental dirigit a persones amb discapacitat intel·lectual) és considera molt important per a poder atendre de forma interdisciplinària a l'alumne i a la família i aconseguir entre tots una acceptació de la diferència i una inclusió a la societat.

Les funcions d'assessorament i de recerca, són un aspecte fonamental per la formació dels professionals i estudiants en pràctiques en l'àmbit psicològic.

Servei de fisioteràpia i salut.

La nostra intervenció es basa en afavorir el desenvolupament neuromotriu i global dels alumnes així com promoure, protegir, mantenir i habilitar la seva salut i afavorir el seu benestar i qualitat de vida.

Oferim una atenció específica a la població escolar, també a la família, l'entorn i als altres professionals com a servei de salut de l'escola.

La nostra intervenció inclou diferents àmbits i té aplicació en les vessants educativa, preventiva i terapèutica. S'utilitzen diferents estratègies de cuidatges d'infermeria, d'habilitació i de rehabilitació neurològica.

Es fa una identificació i valoració de necessitats bàsiques i de salut de cada alumne, específiques de la seva discapacitat per tal de planificar l'abordatge de fisioteràpia i/o infermeria.

La intervenció fisioterapèutica inclou diferents àmbits:

1. Facilitació de moviment.
2. Control postural.
3. Habilitació de l'entorn escolar.
4. Donar la funcionalitat al moviment i la seva aplicació en l'entorn.
5. Afavorir el desenvolupament neuromotriu.
6. Valorar i gestionar adaptacions, recursos ortopèdics i diferents tipus d'ajuts tècnics.
7. Prevenir trastorns musculoesquelètics.
8. Disseny i/o confecció d'adaptacions específiques i d'algunes ortesis.

La intervenció d'infermera inclou diferents àmbits:

1. Prioritzar la millora de la qualitat de vida dels alumnes, atenent les seves necessitats, problemes de salut, prevenció de malalties i accidents.
2. Promoure la salut de tota la comunitat educativa en una actuació coordinada amb l'equip escolar.
3. Diagnosticar les necessitats de cuidatges i planificar el pla de cures dels alumnes amb pluridiscapacitat i/o necessitat de cures especials.
4. Actuar davant emergències o incidències de salut.

5. Administrar els tractaments als alumnes.
6. Promoure les actuacions de prevenció escolar comunitàries (immunització, salut bucodental).
7. Supervisar l'equilibri de l'alimentació del menjador escolar i adequació dels menús als alumnes amb necessitats alimentàries especials des d'un abordatge interdisciplinari.
8. Educar i fomentar en els alumnes i les famílies hàbits saludables.
9. Contribuir amb la resta de professionals a l'educació de valors personals relacionats amb l'autoestima, la superació personal i el respecte.

A nivell de fisioteràpia i infermeria , intervenim conjuntament per a:

1. Prevenir complicacions i situacions de risc i també trastorns associats.
2. Establir protocols d'actuació orientats a millorar l'atenció.
3. Afavorir el desenvolupament global de l'alumne i la seva autonomia per una millora de la qualitat de vida.
4. Assessorar com especialistes en el marc sanitari a la comunitat escolar i a les famílies.
5. Coordinació amb els diferents agents escolars i sanitaris externs per una atenció global.
6. Potenciar la participació i la relació amb les famílies per a promoure la salut, prevenir problemes, facilitar recursos i acompanyar.

Servei de logopèdia.

El servei de logopèdia valora i diagnostica els trastorns de llenguatge i parla, així com els trastorns funcionals de l'alimentació, oferint el tractament adient segons les necessitats de cada alumne.

Els objectius del servei de logopèdia són :

- Avaluar, diagnosticar, rehabilitar i prevenir les alteracions del llenguatge en les seves tres dimensions (forma, contingut i ús).
- Potenciar les interaccions comunicatives amb el suport sempre que siguin necessaris dels Sistemes Augmentatius i Alternatius de Comunicació (LSC, SPC...)
- Aconseguir un nivell de lectura i escriptura funcionals.

- Utilitzar les noves tecnologies per afavorir el procés de comunicació.
- Diagnosticar els trastorns funcionals de l'alimentació oferint tècniques compensatòries i adaptacions de la dieta per millorar la seva deglució.
- Treballar de manera coordinada amb els diferents professionals que intervenen amb l'alumne.
- Intercanviar informació amb la família per portar a terme el treball de manera conjunta.
- Tutoritzar pràctiques d'alumnes que realitzin estudis de logopèdia.
- Donar a conèixer la nostra tasca professional impartint xerrades, classes etc a diferents centres docents.
- Participar en congressos, jornades etc. per mostrar la nostra tasca diària.

Servei de treball social.

El Servei de Treball Social informa, valora, orienta, assessora i tramita les sol·licituds, prestacions i recursos socials existents per atendre les problemàtiques i demandes de les famílies i alumnes.

A tall general les seves intervencions són:

- Participar en la Teràpia de Grup de Pares i Mares.
- Realitzar atenció directa amb la família.
- Intervenir socioeducativa amb alumnes d'exclusió social.
- Integar sociolaboral dels alumnes amb NEE.
- Revisar la situació sociofamiliar dels alumnes escolaritzats.
- Detectar les necessitats del sector de la discapacitat.
- Participar del projecte educatiu del centre.
- Gestionar recursos: beques i ajuts econòmics.
- Coordinar amb els serveis externs de l'entorn comunitari i els òrgans interns de la Comunitat Educativa.
- Realitzar el seguiment de les famílies i alumnes que presenten una situació social desfavorida i altres.
- Desenvolupar les funcions derivades de l'exercici professional de llur titulació acadèmica.

9. Orientació de l'acció tutorial.

L'acció tutorial és el conjunt d'accions educatives que contribueixen al desenvolupament personal i a l'orientació de l'alumnat per tal de potenciar el seu creixement personal, amb l'objectiu de facilitar la seva integració social i laboral. Així mateix, aquesta acció ha de contribuir al desenvolupament d'una dinàmica positiva en el grup classe i a la implicació de l'alumnat i de les seves famílies en la dinàmica del centre.

L'acció tutorial ha d'integrar les funcions del tutor/a i les actuacions dels altres professionals del centre.

Per tal d'afavorir el procés de formació integral de l'alumnat, en l'acció tutorial s'ha de considerar el desenvolupament, conjuntament amb les famílies, dels aspectes següents:

- Desenvolupament personal: autoconeixement, educació emocional, hàbits saludables i conductes de risc.
- Orientació escolar, laboral i social: procés d'aprenentatge, avaluació, canvi d'etapes, inserció laboral i social, etc.
- Convivència i cooperació: habilitats socials, participació, gestió de conflictes.
- El tutor/a del grup, com a responsable del seguiment de l'alumnat, ha de vetllar especialment per l'assoliment progressiu de les competències bàsiques i per la coordinació, a aquest efecte, de tots els professionals tècnics que incideixen en un mateix alumne/a.

El tutor és el professional de referència que portarà a terme els aspectes del desenvolupament, maduració, orientació i aprenentatge del seu grup i de cadascun dels alumnes que l'integren. Ha de ser un punt d'articulació d'alumnes, professionals tècnics i pares en relació amb el centre escolar.

Funcions de l'acció tutorial

Respecte a l'alumne:

- Seguiment del procés de desenvolupament global i/o d'aprenentatge de l'alumnat i el seu nivell d'integració escolar i social.

- Conèixer els antecedents evolutius, acadèmics, característiques personals i desenvolupament global.
- Analitzar les dificultats escolars.
- Aprofundir en el coneixement dels seus trets de personalitat: aptituds, interessos, motivacions, aspiracions professionals, etc.
- Afavorir el coneixement de sí mateix, reforçant l'autoestima.
- Ajudar al desenvolupament de les seves relacions amb el grup, professionals que intervenen amb l'alumnat, família i societat.
- Cercar les estratègies educatives que facilitin al màxim el desenvolupament de les seves possibilitats.
- Realitzar les tasques burocràtiques que corresponguin.

Respecte al grup d'alumnes

- Participar en la formació de grups.
- Informar al grup o a les seves famílies, sobre els aspectes interns del funcionament del Centre i sobre la seva pròpia tasca de tutoria.
- Conèixer el context econòmic i sociocultural del grup, en especial aquells aspectes que puguin facilitar o dificultar el treball de l'alumnat, les expectatives escolars i professionals, el nivell d'aspiracions, etc.
- Informar sobre recursos i activitats del barri o la ciutat.
- Afavorir que en el grup es formin actituds de diàleg, reflexió i tolerància.
- Coordinar i canalitzar propostes, suggeriments, activitats extraescolars del grup.

Funcions respecte als pares

- Facilitar la connexió entre les famílies i el centre.
- Implicar-los en el procés educatiu del seu fill/a.
- Informar-los del procés educatiu del seu fill/a
- Assessorar a les famílies quan es presenti alguna dificultat i canalitzar-los a altres professionals dels centre quan es requereixi.

Funcions respecte a l'equip de professionals

- Coordinar l'ajust de les programacions al grup d'alumnes i les necessitats de recolzament, si és necessari.
- Vetllar per una coordinació fluïda i professional amb l'equip tècnic.
- Oferir als professionals una visió global del grup i dels alumnes.
- Tenir una visió general de la programació, metodologia i objectius de cada àrea.

Funcions respecte a la institució

- Participar en l'elaboració dels objectius de centre.
- Actuar com a coordinador del grup docent per adequar els objectius i la seva avaluació.
- Actuar com a coordinador en les comissions d'atenció a la diversitat: exposant ordre del dia, exposant i escoltant informacions, promoure l'assoliment d'acords i vetllar per la seva execució.
- Realitzar les tasques burocràtiques que corresponguin.
- Mantenir contactes periòdics amb l'equip directiu del centre.

10. Escola Oberta.

10.1. Formació i docència.

L'equip de professionals de l'escola té com a objectiu primordial la renovació pedagògica i terapèutica. La finalitat d'aquesta és afavorir el desenvolupament de la tasca, així com la de millorar i actualitzar les intervencions dels diferents professionals.

Els professionals del centre participen activament en jornades, congressos, cursos de formació, publicacions... tot exposant les seves experiències i reflexions derivades de la pràctica quotidiana.

10.2. Alumnes en pràctiques.

L'escola facilita la realització de les pràctiques d'aquelles institucions que ho sol·licitin d'acord amb els convenis establerts entre la Diputació de Tarragona i les institucions corresponents.

11. Les famílies.

L'escola considera imprescindible la comunicació i el consens amb les famílies per poder oferir una veritable educació de qualitat. És per això que creiem que el treball amb les famílies cal que sigui un aspecte planificat i prioritari en l'abordatge educatiu i terapèutic dels nostres alumnes, el qual ha de partir dels següents principis:

- El respecte vers els professionals i vers als pares.
- El reconeixement mutu del rol que ocupa cadascun dels contextos (família – escola).
- El consens de fites i objectius a treballar plegats.
- El respecte a la Carta de compromís educatiu

Per poder aconseguir la participació de les famílies en la tasca educativa i d'organització del centre es plantegen una sèrie **d'estratègies de Comunicació**:

a) **Circular Informativa General**, a l'inici de curs que inclourà:

- Calendari Escolar i horaris
- Objectius generals del centre
- Normativa de funcionament del centre
- Organització dels serveis
- Distribució dels cursos i professionals
- Horaris dels professionals d'atenció als pares
- Horaris de direcció d'atenció als pares
- Informacions que es cregui que siguin d'interès.

b) **Informes trimestrals o anuals d'avaluació** dels alumnes.

c) Al llarg del curs cal que es facin les següents **reunions**:

De caràcter obligatori:

- Individual amb cada família a petició dels professionals de l'aula: a l'inici, amb l'objectiu de consensuar el programa de treball de l'alumne/a. I final de curs per tal de realitzar i transmetre l'avaluació del programa.
- Grupal a petició dels professionals de l'aula: Inici de curs.

De caràcter opcional:

- Individual a final de cada trimestre a petició dels professionals de l'aula.
- Individual a petició de la família amb els professionals de l'aula i/o tècnics.
- Individual a petició dels diferents tècnics segons el seu pla de treball.

Altres:

- Xerrades realitzades a nivell d'aula, de cicle o d'etapa educativa.
- Grups de pares organitzats a nivell d'escola per part del servei de psicologia i de treball social.
- Grup de pares organitzats per les responsables d'algunes aules amb el suport i col·laboració de l'equip tècnic del centre.

Participació de les famílies per mitjà del Consell Escolar i l'AMPA.

L'estructura de participació de les famílies al col·legi Alba són doncs:

- L'Associació de Mares i Pares d'Alumnes del CPEE Alba, a la qual se li facilita un espai de reunió a l'escola i la col·laboració tant de l'Equip directiu com de tot l'equip docent.
- Individualment, en tant que s'interessin pels seus fills establiran relacions amb els mestres i professionals a través d'entrevistes, degudament previstes i organitzades. Figura canalitzadora de la comunicacions: el tutor o la tutora (en primera instància), la Treballadora Social i el director o la directora o el/la cap d'estudis.
- Grupalment, a través de reunions, s'abordaran qüestions d'interès col·lectiu, de tipus informatiu o formatiu.
- Com a estament, a través del Consell Escolar, participant en la gestió i control del centre.
- Altres circulars puntuals que es considerin oportunes (excursions, festes, activitat de piscina, colònies, etc.)



12. Projecte lingüístic.

S'elabora i es consensua el curs 2010-11, s'inclou al present PEC i s'aproven conjuntament.

Document en l'Annex.1



13. Projecte de convivència.

La redacció i elaboració del Projecte de convivència es portarà a terme durant el curs 2014-15 i s'inclourà al present projecte educatiu posteriorment a l'aprovació pel Consell Escolar.



14. Pla d'acollida.

La redacció i elaboració del Pla d'Acollida es portarà a terme durant el curs 2014-15 i s'inclourà al present projecte educatiu posteriorment a l'aprovació pel Consell Escolar.



15. Revisió i actualització d'aquest PEC

La revisió del present Projecte Educatiu es realitzarà cada quatre anys.