

PROVES D'ACCÉS ALS ENSENYAMENTS MUSICALS DE GRAU PROFESSIONAL

2n

Orientacions generals

D'acord amb el que disposen la Llei 2/2006, de 3 de maig, d'Educació i el Decret 25/2008, de 29 de gener, pel qual s'estableix l'ordenació curricular dels ensenyaments de música de grau professional i se'n regula la prova d'accés, el Departament d'Educació ha de convocar i organitzar la prova específica d'accés a tots els cursos de grau professional.

La Direcció General d'Ensenyaments Professionals, Artístics i Especialitzats, mitjançant resolució de caràcter anual publicada en el DOGC, convocarà les proves específiques d'accés i concretarà el calendari de les actuacions principals. El termini d'inscripció a les proves, si s'escau, serà el mateix que el termini anual de preinscripció al segon cicle d'educació infantil, educació primària, centres integrats i educació secundària.

ESTRUCTURA DE LA PROVA

La prova constarà de dos exercicis:

1.- Llenguatge musical

Resoldre les qüestions referides a la matèria, de les quals es donen indicacions al document de llenguatge musical per cada curs.

2.- Instrument

a) Lectura a vista per a totes les especialitats, consisteix a:

- interpretar a vista un fragment musical inèdit adequat al curs.

b) Interpretació del repertori:

- per a totes les especialitats menys cant: interpretar dos estudis i dues obres, triats per la comissió avaluadora, del llistat presentat per l'alumne (veure procediments corresponents a l'apartat següent).

c) Música de cambra:

- interpretar una obra de música de cambra, si s'escau, d'acord amb el projecte educatiu del centre (veure procediments corresponents a l'apartat següent).

PROCEDIMENTS DE LA PROVA D'INSTRUMENT

a) Lectura a vista:

L'alumne/a interpretarà un fragment musical inèdit de vuit compassos adequat al curs, lliurat per la comissió avaluadora en el moment de la prova. L'alumne/a disposarà d'uns minuts per a la seva preparació.

b) Interpretació del repertori:

L'alumne presentarà un repertori format per tres estudis i tres obres. Els tres estudis i dues de les tres obres que s'esmenten han de ser escollits d'entre les obres i els estudis que figuren al llistat corresponent a cada instrument. La tercera obra, a lliure elecció de l'alumne, ha de ser d'un nivell equivalent. En algunes especialitats per aquesta tercera obra s'introdueix un llistat de referència a títol orientatiu, de manera que l'alumne pot triar una obra de les que hi figuren o bé qualsevol altra adequada al nivell del curs.

c) Música de cambra:

La prova de cambra s'establirà segons els grups següents:

GRUP1: Instruments polifònics (piano i guitarra)

GRUP2: Instruments d'orquestra

Per als instruments del GRUP1, serà obligat interpretar una obra de cambra (duo, trio, etc.) per l'accés a 2n, 3r, 4t i 5è de Grau Professional. L'obra de música de cambra serà a lliure elecció de l'alumne/a.

Per a instruments del GRUP2, serà obligat interpretar una obra de música de cambra (duo, trio, etc.) per a l'accés a 4t i 5è de Grau Professional. L'obra de música de cambra serà a lliure elecció de l'alumne/a.

El dia de la prova l'alumne/a entregará a la comissió avaluadora un full amb el llistat d'obres i Estudis que presenta, emplenat i 2 exemplars de fotocòpia de tot el repertori escollit.

Per a alumnes no provinents de l'Escola de música de Reus, caldrà portar sempre el pianista repertorista quan les obres a interpretar així ho requereixin.

L'alumne/a és responsable de portar els músics acompanyants necessaris per interpretar l'obra de música de cambra.

PROVA DE LLENGUATGE MUSICAL

CONTINGUTS

ENTONACIÓ

1. Entonació de tots els intervals majors, menors, augmentats i disminuïts.
2. Entonació de qualsevol acord major, menor, augmentat i disminuït en estat fonamental.
3. Entonació de l'escala major, menor natural, menor harmònica, menor melòdica i menor mixta i cromàtica.
4. Transport oral de fragments melòdics a una segona o una tercera ascendent o descendent
5. Entonació de diferents ordenacions: els intervals treballats; els acords de les escales M i m. harmònica; els acords en inversions; cromatismes; pràctica de notes estranyes als acords: brodadures superiors i inferiors, doble brodadura; notes de pas diatòniques i cromàtiques, apoiatures... etc

RITME

6. Reproducció de diferents maneres (portant compàs, tempo, picant ritme,..) de tots els ritmes treballats fins a fuses (compassos simples).
7. Pràctica dels compassos compostos: 6/8, 9/8 i 12/8.
8. Pràctica de tots els compassos simples, amb denominadors 2, 4 i 8.
9. Pràctica de grups irregulars: el doset; el treset de negres i de semicorxeres.
10. Reproducció de ritmes sincopats, amb contratemps, dobles punts, lligadures..etc.
11. Execució de diferents polirítmies amb diferents parts del cos.

LECTURA

12. Lectura de notes en clau de sol, fa i do en 4a.
13. Lectura rítmica amb tots els motius rítmics del curs i anteriors.
14. Lectura amb els intervals, ritmes i claus del curs.
15. Lectura harmònica d'acords tríades i quatríades en clau de sol i de fa.

16. Lectura entonada de diferents melodies fins a quatre alteracions a l'armadura, amb alteracions accidentals (notes de pas i apoiatures cromàtiques; brodadures inferiors i superiors a distància de semitó; canvi de mode; modulació al to de la dominant).

17. Lectura entonada a 2 i 3 veus.
18. Lectura entonada de melodies transportant-les una segona o una tercera ascendent i/o descendent.

OÏDA

19. Reconeixement melòdic de les escales: major, menor natural, menor harmònica, menor melòdica i menor mixta i cromàtica.
20. Reconeixement melòdic i harmònic de tots els intervals majors, menors i justos, així com la 4a A/5a dis.
21. Reconeixement dels acords Major, menor, Augmentat i disminuït en estat fonamental.
22. Reconeixement de forma oral i escrita d'un fragment a una veu (d'uns 8 compassos) rítmic i melòdic, amb alguna alteració accidental i amb tonalitats de fins a quatre alteracions, en clau de sol o clau de fa.
23. Reconeixement oral i escrit d'un petit fragment rítmic introduïnt els ritmes i els compassos del curs. (tresets de corxera i semicorxera; lligadures de notes; fuses i dosets en compassos compostos).
24. Reconeixement de les tonalitats fins a quatre alteracions a l'armadura, majors i menors.
25. Reconeixement dels compassos del curs i anteriors.
26. Reconeixement melòdic i rítmic d'un fragment a dues veus (d'estil melòdic) en clau de sol i clau de fa amb valors de rodona, blanca, negra, corxera i semicorxera. Graus conjunts i petits salts. La veu inferior es basarà en les funcions tonals. Amb alguna alteració accidental. Tonalitats fins a 4 alteracions a l'armadura.
27. Reconeixement de funcions tonals.
28. Reconeixement de les quatre cadències bàsiques: Autèntica, Plagal, semicadència a la dominant i trencada.

CONCEPTES TEÒRICS

29. Anàlisi d'interval·ls. Interval·ls simples i compostos. Ampliació i reducció d'interval·ls. La inversió dels interval·ls simples.
30. Continuació de la pràctica de la recerca de tonalitats majors i menors i d'armadures.
31. Coneixement i realització per escrit i oralment d'una escala Major, una menor natural, una m. harmònica, una m. melòdica i una m. mixta.
32. Coneixement de la qualificació dels acords que es formen a una escala Major i a l'escala menor harmònica.
33. Coneixement i anàlisi dels acords. Tipus. Estat. Disposició. Els graus dels acords. Xifrat. L'acord de 7a de dominant en estat fonamental.
34. Coneixement i anàlisi del moviment harmònic de les veus.
35. Coneixement i reconeixement en partitura de les quatre cadències bàsiques: Autèntica, Plagal, semicadència a la dominant, trencada.
36. Coneixement i reconeixement en partitura de les notes estranyes als acords: nota de pas, brodadura, apoiatura i nota pedal.
37. Anàlisi de la unitat de temps i de la unitat de compàs de qualsevol compàs simple o compost.
38. Coneixement i pràctica de les normes d'escriptura.

39. Coneixement i anàlisi d'elements rítmics: La síncopa i el contratemps.
40. Coneixement del sistema per indicar l'alçada absoluta dels sons: l'índex acústic.
41. Coneixement i realització per escrit dels Ornaments: Apoiatura i mordent (interpretació a l'antiga).
42. Coneixement dels termes de caràcter, moviment i dinàmica.
43. Coneixement i pràctica dels grups irregulars: el doset.
44. Anàlisi d'una petita melodia escrita amb diferents notes estranyes: brodadures i notes de pas dins dels acords que formen els graus tonals.
45. Realització d'una petita melodia escrita amb diferents notes estranyes: brodadures i notes de pas dins dels acords que formen els graus tonals.
46. Anàlisi de les funcions tonals que acompanyen a una melodia senzilla.
47. Realització de les funcions tonals d'una melodia senzilla.
48. Coneixement d'elements de Audició (mirar apartat Audició).

MOVIMENT/MOTRICITAT

49. Experimentació del ritme, el tempo, el compàs i la divisió del tempo per mitjà del cos i l'audició musical.
50. Pràctica dels diferents compassos del curs i anteriors, amb els dos braços (lateralitat) i portant el tempo i la divisió.
51. Pràctica de polirítmies amb diferents parts del cos.

MEMÒRIA

52. Memorització i reproducció de petits fragments melòdics.
53. Memorització i reproducció de petits fragments rítmics amb nom de notes.
54. Memorització de tots els conceptes teòrics del curs.

CREATIVITAT I IMPROVISACIÓ

55. Invenció oral i escrita de petits fragments melòdics i rítmics lliures.
56. Invenció oral i escrita de petits fragments melòdics guiats per una base harmònica de I-IV-V
57. Invenció oral i escrita de petits fragments melòdics amb brodadures i notes de pas.
58. Invenció oral de fragments rítmics guiats pel professor (tempo, compàs, caràcter donat).
59. Improvisació rítmica i melòdica.

AUDICIÓ I ANÀLISI (no hi haurà exercici d'aquest apartat a la prova)

60. Música pel moviment.
61. Música per gaudir en si mateixa.

62. Coneixement exemplificat de l'estil i les formes musicals dels diversos períodes històrics: El barroc. Formes: la Suite, el Concerto Grosso, el Concert Solista, el Minuet Barroc, la Fuga, la Cantata, l'Oratori, l'Òpera Barroca, la Passió.
63. Coneixement i anàlisi (aplicant els continguts del curs) de les següents formes: binària i ternària; lied binari i lied ternari; el cànon; el rondó.
64. Anàlisi de partitures senzilles o melodies: frasseig, acords, xifrat, cadències, motius rítmics i melòdics més utilitzats en una obra, termes de moviment i expressió, àmbit, timbre, inicis i finals de frase, mode, tonalitat, compàs, formació instrumental, estil, tempo, ..
65. Anàlisi oral de grans obres musicals: forma, agrupació instrumental, mode, compàs, tonalitat, ..

MODEL DE PROVA

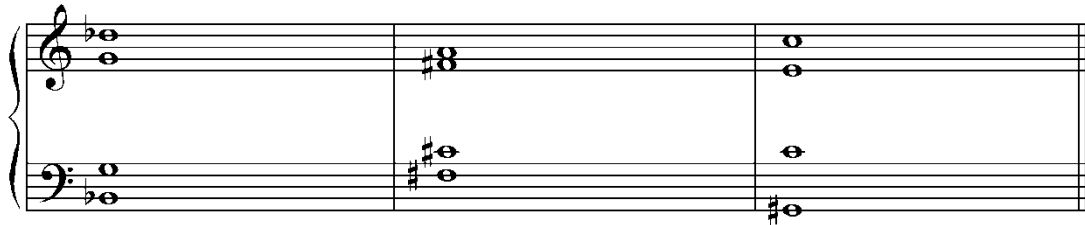
És imprescindible remetre's a la programació per conèixer els continguts.

Les proves seran les següents:

- a) Prova teòrica escrita
- b) Prova auditiva
- c) Audició. S'hauran de respondre una sèrie de preguntes sobre el Barroc.
- d) Lectures recitades i una entonada.

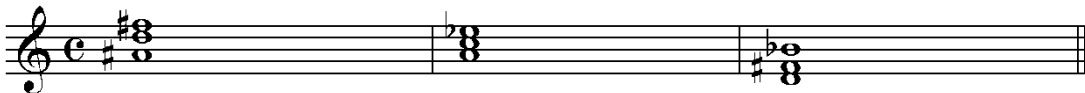
Control de teoria. Accés a 2n de GP

1.- Analitza els següents acords tot indicant el Tipus, l'Estat i la Disposició:

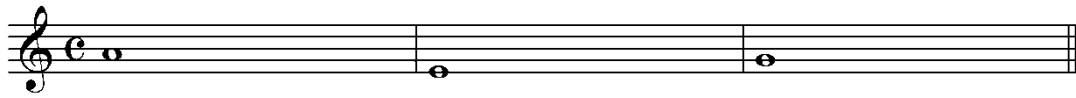


2.- Xifrar els següents acords i a l'inrevés quan es demani:

Xifrar



Amb el xifrat escriu l'acord corresponent

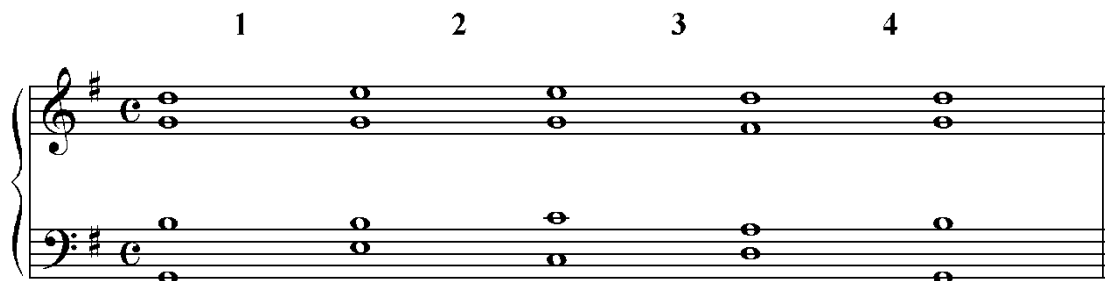


b6
4

#

6
b

3.- Indica en la següent taula el moviment harmònic de les veus:



	1	2	3	4
SC				
ST				
SB				
CT				
CB				
TB				

4.- Analitza el següent fragment tot indicant la tonalitat, els graus, les cadències, les notes de pas i brodadures.



Cad..... Cad.....

5.- Escriure les següents armadures i les tonalitats en el cas que correspongui:



La M

fa m

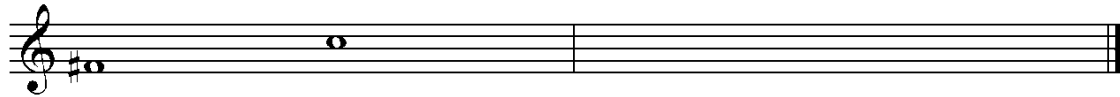
si b m



6.- Intervals.

Analitzar

Ampliar i analitzar



Analitzar

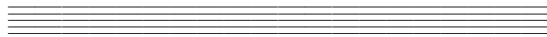
Invertir i analitzar

Ampliar i analitzar

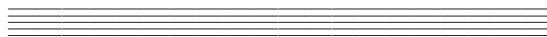


7.- Escriure les següents escales i les dues últimes indica quines escales són:

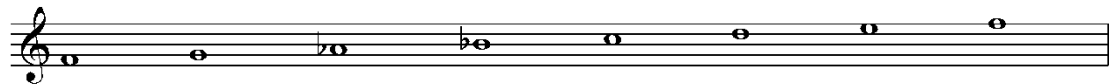
sol # m natural



mi m mixta



Digues quines escales són:



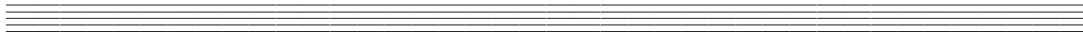
8.- Escriu l'índex d'alçada de les següents notes:



9.- Escriure a la manera antiga el següent fragment:



Antiga



10.- Indica la Unitat de Temps (UT) i Unitat de Compàs (UC) dels següents compassos:

9 UT	3 UT	6 UT
8 UC	8 UC	4 UC

Control de lectures. Accés a 2n de GP

1.- a) Entonar l'escala de Fa M i els seus acords de I-IV-V7-I (de forma ascendent i descendent).



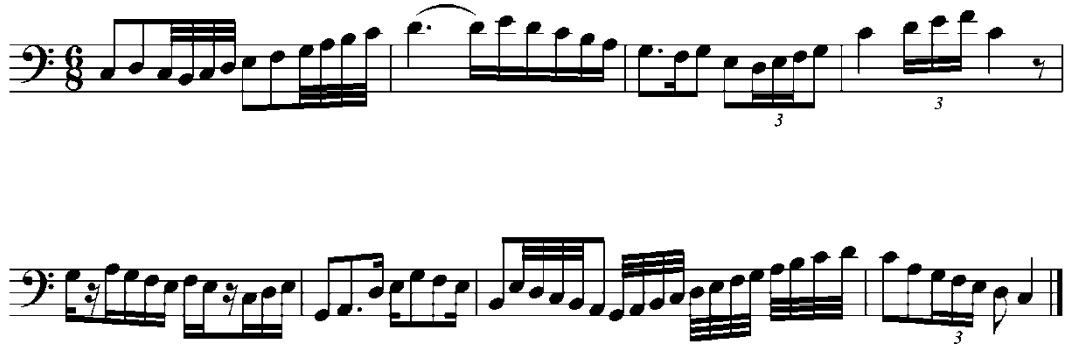
Musical score for the first part of exercise 1a. It shows the ascending and descending scales of F major in 3/4 time. The melody is in the treble clef, and the accompaniment is in the bass clef. Dynamics include *mp* and *mf*. There are slurs and fingerings (3 and 6) indicated.



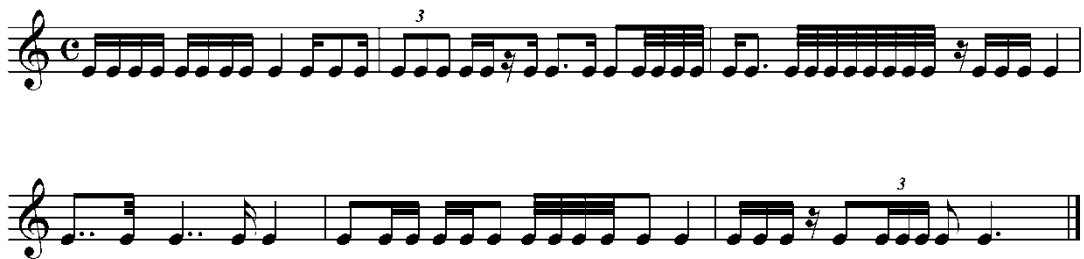
Musical score for the second part of exercise 1a. It shows the continuation of the ascending and descending scales of F major in 3/4 time. The melody is in the treble clef, and the accompaniment is in the bass clef. Dynamics include *mp*, *mf*, and *p*. There are slurs and fingerings (3) indicated.

b) Entonar l'escala de re m Mixta de forma ascendent i descendent.

2.- Lectura recitada en clau de fa:



3.- Lectura rítmica: amb la síl·laba PA digues el ritme tot portant el compàs amb el braç

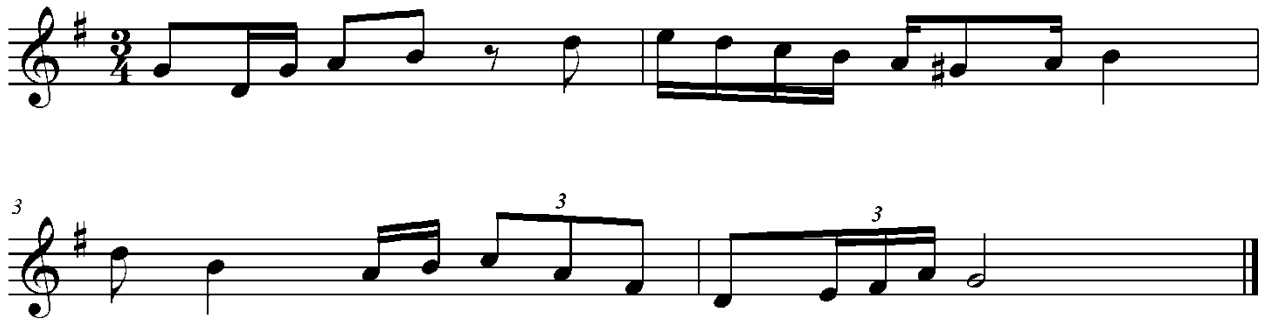


Lectura en Do en 4a



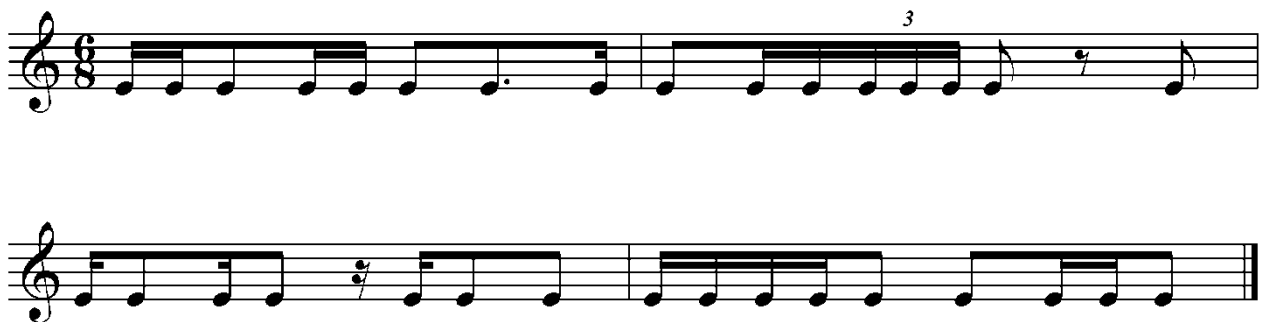
Prova auditiva. Accés a 2n de GP

1.- Dictat melòdic:



Two staves of musical notation in treble clef, key of D major (one sharp), and 3/4 time signature. The first staff contains a melodic line with a quarter rest. The second staff contains a melodic line with three triplet markings over groups of three eighth notes.

2.- Dictat rítmic:



Two staves of musical notation in treble clef, key of D major (one sharp), and 6/8 time signature. The first staff contains a rhythmic pattern of eighth notes with a triplet marking over the last three notes. The second staff contains a rhythmic pattern of eighth notes with a quarter rest.

3.- Dictat a dues veus:

També es possible de trobar dictat d'escala, acords, intervals harmònics i cadències amb la dificultat pròpia del curs.