

Projecte educatiu de centre 2023

Escola d'Art i Disseny de la Diputació a Tarragona



Darrera actualització: 4 de setembre de 2023

Valoració de l'entorn

Entorn socioprofessional

Entorn formatiu

Edifici i equipaments

Característiques de l'alumnat

La identitat del centre

Missió, visió i valors

Missió

Visió

Valors

Trets d'identitat i caràcter propi

Els objectius bàsics

Prioritats educatives

Objectius del centre

O1 Fomentar la qualitat educativa i la millora contínua per incrementar el nombre d'alumnat titulat i inserit laboralment.

O2 Projectar el centre en vinculació amb el seu entorn en els àmbits artístics, culturals i productius per incrementar el nombre d'alumnat matriculat i enriquir culturalment el territori.

O3 Promoure un clima basat en el treball col·laboratiu per propiciar el progrés i els resultats del centre.

O4 Gestionar el funcionament operatiu i normatiu del centre amb criteris d'eficiència i

sostenibilitat.

Oferta formativa

Oferta formativa reglada

Oferta formativa no reglada

Línia pedagògica del centre

Relació amb l'entorn

Sistema d'organització

Estructura organitzativa del centre

Comissions de treball

Coordinació del centre amb el SAC

L'acció tutorial

El projecte lingüístic

Context sociolingüístic

La llengua catalana, llengua vehicular i d'aprenentatge

Usos educatius del català i del castellà

Alumnat nouvingut

Criteris d'aprenentatge de la llengua anglesa

Estratègia digital de centre

Avaluació del projecte i retiment de comptes

Procés d'avaluació del projecte

Retiment de comptes

Valoració de l'entorn

Entorn socioprofessional

L'Escola d'Art i Disseny de la Diputació a Tarragona és l'únic centre que ofereix estudis especialitzats en arts plàstiques i disseny a la ciutat de Tarragona. Una ciutat amb 131.094 habitants, segons dades del 2016 de l'Institut d'Estadística de Catalunya, amb una estructura productiva molt dependent dels sectors d'activitat química, nuclear, turística i de serveis.

La ciutat de Tarragona, així com el seu entorn geogràfic més proper, fonamenta el seu sistema econòmic vers un model turístic molt estacional, un sector de la construcció immers en la bombolla immobiliària, un sector agrari massa reduït i una indústria molt dependent de la química.

Entre el 2008 i el 2009, la taxa de d'atur va arribar a situar-se al 30%, molt per sobre de la mitjana catalana. L'any 2021, segons dades de l'Idescat, la taxa d'atur a

Tarragona es situa en el 13,1%, 1,5 punts per sobre de la mitjana catalana. Pel que fa a la taxa d'ocupació de la demarcació de Tarragona és d'un 50,4%, 4,2 punts per sota de la catalana.

Pel que fa al context socioprofessional en relació amb les activitats artístiques i empresarials de disseny i comunicació gràfica relacionades amb la formació dels nostres alumnes i les especialitats que ofereix l'escola, segons el document "Mapping del sector disseny en Catalunya" elaborat per Barcelona Centre de Disseny (BCD), es constata que a Catalunya les empreses vinculades al disseny facturen 950 milions d'euros (el 0,5 del PIB català) per bé que el 92% d'aquestes empreses es troben a Barcelona. Només el 2% d'aquestes empreses operen des de Tarragona. Aquest informe fa referència, per exemple, a la importància del disseny en la competitivitat dels països occidentals i fins i tot en la qualitat de vida dels seus ciutadans.

Partint de les oportunitats (i riscos) que ofereix l'economia global, des de l'Escola hem de fomentar l'excel·lència en la formació de professionals de la comunicació gràfica, el disseny i l'art que permetin desenvolupar un sector empresarial i ciutadà a l'alçada del pes demogràfic, econòmic, social i històric del Camp de Tarragona i de les Terres de l'Ebre.

Entorn formatiu

L'actual situació social, econòmica i professional que es viu al territori fa que aquest centre esdevingui per una banda, la porta d'entrada al món professional de persones majors de 18 anys i, per altra banda, un pont cap a l'especialització que permet a persones ja inserides anteriorment al mercat laboral perfeccionar i/o completar la seva formació per ampliar les seves competències professionals i personals.

Actualment al Camp de Tarragona i les Terres de l'Ebre només hi ha sis centres que ofereixen el servei de formació als ciutadans en disciplines artístiques. D'aquests sis centres, quatre formen part de la xarxa d'Escoles d'Art i Disseny de la Diputació de Tarragona, l'EAD Tarragona, l'EAD Reus, el Taller d'Art de Valls i l'EA Tortosa. L'Escola d'Art i Disseny de l'Ajuntament d'Ampostà i l'Escola Municipal d'Art i Disseny de Móra la Nova són els altres centres que ofereixen estudis de caràcter artístic.

Segons dades de l'Idescat, en el conjunt de la província hi ha un 27,8% de població amb l'educació secundària no obligatòria i un 16,7% de població amb estudis superiors universitaris. Aquestes xifres representen un creixement ostensible del nivell formatiu si les comparem amb les de l'any 2001, 19,9% i 10% respectivament. Aquestes dades posen de relleu que el principal actiu de la zona és el seu capital social, possibilitant així el desenvolupament del capital humà i, en conseqüència, una economia més productiva.

Edifici i equipaments

L'edifici de l'escola es va construir l'any 1975. Es troba situat a la Zona educativa de la ciutat de Tarragona, entre la carretera de Valls i l'accés al barri de Sant Pere i Sant Pau i al Campus Sescelades de la Universitat Rovira i Virgili (URV). Consta de 3 plantes amb 35 espais delimitats consistents en 4 aules teòriques, 1 aula de dibuix, 9 aules informàtiques, 7 despatxos, 1 laboratori, 9 tallers, 2 platós, 1 biblioteca i 1 office.

L'any 2019, es realitzen obres de millora de l'edifici a la planta baixa i planta primera que permeten redistribuir espais existents i crear-ne de nous. Fruit d'aquestes obres l'edifici compta amb una nova biblioteca, una nova aula informàtica, una nova sala d'actes, oficines d'administració, direcció i sala de professorat ampliades i nova climatització de la planta baixa i de la sala d'actes.

L'edifici consta de 3 plantes amb 35 espais delimitats com a aules, tallers i despatxos.

Durant el curs passat i l'inici d'aquest curs, l'edifici ha estat objectiu de diferents robatoris que tenien al seu punt de mira el gran nombre d'equips informàtics dels que disposa el centre. Aquests robatoris han provocat que s'implementin, per part de la Diputació de Tarragona, noves mesures de seguretat com la instal·lació de reixes en aquelles aules de fàcil accés exterior i el reforç del sistema d'alarma amb la instal·lació de càmeres de videovigilància del perímetre exterior.

Les demandes de la societat digital, a la qual l'escola ha estat amatent durant els últims anys, han implicat un canvi en les eines de treball, en els continguts i en les formes d'ensenyament. Una de les conseqüències d'aquest canvi és la progressiva incorporació de l'ordinador a més de la meitat de les assignatures que impartim. El nombre d'aules informàtiques i dels ordinadors dels que disposa el centre ha anat creixent. La següent demanda en l'àmbit educatiu a la que haurem de fer front, l'ensenyament i l'avaluació competencial, implicarà possiblement un nou model d'aula més transversal i integradora, que posarà en crisi el model d'aula informàtica actual basat en "un ordinador-un alumne/a".

Característiques de l'alumnat

Donada la no obligatorietat d'aquests estudis, generalment, la característica principal de l'alumnat és la motivació i l'interès per l'art i el disseny. A grans trets, hi ha dos grups d'edats molt significatius, un grup de persones de 17 a 20 anys i un altre grup de persones de 25 a 30 anys que ja treballen. La majoria d'alumnat procedeix de les comarques de l'Alt Camp, Baix Camp i Tarragonès, especialment de les ciutats de Tarragona, Reus, Valls i Cambrils. En segon lloc trobem l'alumnat procedent de la Conca de Barberà i del Baix Penedès. En darrer lloc trobem l'alumnat procedent de les Terres de l'Ebre.

En relació a la situació laboral de l'alumnat ens trobem amb:

- Alumnat sense experiència laboral prèvia. La gran majoria actualment. Acostuma a ser un tipus d'alumnat receptiu a l'hora de valorar les oportunitats laborals d'aquests estudis.
- Alumnat amb experiència laboral prèvia que ha decidit realitzar un cicle formatiu d'arts plàstiques i disseny per reinventar-se professionalment. En general, motivats pel que pot significar aquesta reorientació laboral i amatents a tot allò nou que poden aprendre.
- Alumnat que compatibilitza els estudis amb la seva vida laboral. Són els que acostumen a presentar un major índex d'absentisme i necessitats d'adaptació horària.
- Alumnat de mitjana edat i/o professionals amb temps lliure. Amb un factor vocacional fonamental, que poden presentar certs problemes d'assimilació de les noves tecnologies.

En relació al nivell d'estudis i la capacitat d'aprenentatge ens podem trobar amb persones provinents de diferents etapes educatives.

- Alumnat sense estudis previs, procedent de prova d'accés. Eventualment es poden presentar alguns problemes de comprensió i capacitat per a la retenció d'informació. És comú que s'accentui una falta de costum a disciplines de treball.
- Alumnat amb batxillerat artístic. Per aquest alumnat, l'escola és la continuació natural de la seva formació vital. En general és un alumnat preparat per assumir, des del primer dia, els reptes que es trobarà al llarg dels dos anys de formació al cicle formatiu.
- Alumnat amb batxillerat no artístic. Aquest alumnat ha hagut de realitzar una prova d'accés específica i, en general, té les eines necessàries per adaptar-se a la nova etapa educativa.
- Alumnat amb estudis universitaris. Se solen adaptar amb facilitat al sistema de treball. És comú que busquin un tipus de formació que els especialitzi professionalment.

La identitat del centre

L'EADT és un centre educatiu de titularitat de la Diputació de Tarragona. Com a tal, utilitza el sistema de Gestió del model EFQM (European Foundation for Quality Management). El centre articula la seva estratègia a partir del Pla de Mandat 2020-2023 de la corporació, quedant inscrita al **Repte 1: Lideratge de l'ecosistema en la**

recerca del bé comú i a la Línia Estratègica 2: Orientació a la sostenibilitat i la recerca del bé comú, creant valor social i cultural.

Repte 1: Lideratge de l'ecosistema en la recerca del bé comú.

- Creació d'aliances estratègiques per impulsar l'economia de la regió i la seva influència en el país. Generar valor social per a una societat igualitària, feminista, rural, urbana, agrícol, turística i cultural.

Línia Estratègica 2: Orientació a la sostenibilitat i la recerca del bé comú, creant valor social i cultural.

- Orientar totes les activitats de la Diputació, tant internes com externes, a la sostenibilitat, i per tant a la recerca del bé comú i la creació de valor social. Establir com a objectiu la mesura de l'impacte (ambiental, social i econòmic) per retre comptes, a la ciutadania i a tots els agents socioeconòmics del territori, de les polítiques i els projectes públics que s'empenguin.

Missió, visió i valors

El plantejament institucional de l'EAD Tarragona s'articularà a partir de la següent proposta de missió, visió i valors:

Missió

L'Escola d'Art i Disseny de la Diputació a Tarragona és un centre educatiu que forma persones per tal que puguin interactuar intel·lectualment, artísticament i creativament amb l'entorn social, artístic i professional del territori.

La formació artística que ofereix als ciutadans i ciutadanes aporta coneixements pràctics i teòrics en l'àmbit de les arts visuals i la comunicació gràfica i audiovisual.

Visió

L'Escola d'Art i Disseny de la Diputació a Tarragona vol proporcionar una formació artística de qualitat i fomentar relacions bidireccionals amb l'entorn laboral, productiu, cultural i artístic de la demarcació per tal de contribuir a l'enriquiment del territori i de les persones que l'habiten.

Valors

La cultura de l'Escola d'Art i Disseny de la Diputació a Tarragona està integrada pels valors corporatius que defineixen l'actitud dels treballadors i treballadores de la Diputació de Tarragona:

- **Innovació:** Crear valor públic fent coses significativament diferents o noves, millorar i gestionar el canvi valorant la diversitat.
- **Cooperació, participació i facilitació:** Treballar en equip col·laborant activament amb altres persones i grups, tant interns com externs, fomentant la proximitat.
- **Sostenibilitat i bé comú:** Pensar en el desenvolupament equilibrat i col·lectiu de la societat per satisfer les necessitats de la població sense comprometre les capacitats futures.
- **Integritat, transparència i corresponsabilitat:** Mantenir amb fermesa la coherència interna per ser fiable i responsabilitzar-se de les accions de manera transparent i participativa.
- **Resultats i eficiència:** Promoure l'obtenció del màxim nivell de resultats i benestar factibles a partir dels recursos disponibles.

I pels propis d'una escola pública, catalana, democràtica i plural amb vocació de servei a la societat:

- L'adquisició d'hàbits de treball, de sensibilitat artística i d'autonomia personal com a eines necessàries per al desenvolupament i creixement de les persones.
- L'excel·lència en el treball, l'esperit crític, la curiositat, el coneixement i l'humanisme.

Trets d'identitat i caràcter propi

El nostre sistema educatiu, en el marc dels valors definits per la Constitució i per l'Estatut, es regeix pels principis generals pels principis rectorals definits en la Llei d'educació catalana en el seu article 2:

1. El respecte dels drets i els deures que deriven de la Constitució, l'Estatut i la resta de legislació vigent.
2. La transmissió i la consolidació dels valors propis d'una societat democràtica: la llibertat personal, la responsabilitat, la solidaritat, el respecte i la igualtat.
3. La universalitat i l'equitat com a garantia d'igualtat d'oportunitats i la integració de tots els col·lectius, basada en la coresponsabilitat de tots els centres sostinguts amb fons públics.
4. El respecte de la llibertat d'ensenyament, la llibertat de càtedra del professorat i la llibertat de consciència dels alumnes.
5. El pluralisme.
6. La inclusió escolar i la cohesió social.

7. La qualitat de l'educació, que possibilita l'assoliment de les competències bàsiques i la consecució de l'excel·lència, en un context d'equitat.
8. El conreu del coneixement de Catalunya i l'arrelament dels alumnes al país, i el respecte a la convivència.
9. El respecte i el coneixement del propi cos.
10. El foment de la pau i el respecte dels drets humans.
11. El respecte i la preservació del medi ambient i el gaudi respectuós i responsable dels recursos naturals i del paisatge.
12. El foment de l'emprenedoria.
13. La coeducació i el foment de la igualtat real i efectiva entre dones i homes.
14. L'afavoriment de l'educació més enllà de l'escola.
15. L'educació al llarg de la vida.
16. L'exclusió de qualsevol mena de proselitisme o adoctrinament.

El centre es compromet a complir els principis recollits en la Llei d'educació catalana: principi de qualitat pedagògica, de direcció responsable, de dedicació i professionalitat docents, d'avaluació, de retiment de comptes, d'implicació de les famílies, de preservació de l'equitat, de cerca de l'excel·lència i de respecte a les idees i les creences de l'alumnat i de llurs mares, pares o tutors.

Com a centre públic el centre es defineix com a inclusiu, laic i respectuós amb la pluralitat, trets definidors del seu caràcter propi.

Com a centre específic de formació professional d'arts plàstiques i disseny, la creativitat esdevé un pilar fonamental en el desenvolupament del projecte educatiu del centre. Entenem que aquesta escola és un pont de transferència cap a la societat d'un tipus de destreses, coneixements i capacitats que ens permeten avançar cap a un model de societat creativa. Un model de societat en el que les persones no només són capaces d'assimilar ingents quantitats d'informació molt ràpidament, sinó que, a més, són capaces de ser-ne crítics per produir coneixement innovador.

Els objectius bàsics

Prioritats educatives

Assumint com a eixos vertebradors la missió, visió i valors del centre i el Pla de Mandat de la Diputació de Tarragona, les prioritats educatives de l'EAD Tarragona

seran:

- Garantir i fomentar un ensenyament de qualitat, cercant la millora contínua pel que fa a la formació de l'alumnat i vetllant perquè adquireixi les competències necessàries per inserir-se professionalment al territori en l'àmbit de l'art i el disseny.
- Fomentar relacions bidireccionals amb l'entorn laboral, productiu, cultural i artístic de l'escola, amb la intenció de millorar la formació impartida, potenciar la inserció laboral de l'alumnat i mantenir una oferta educativa actualitzada i competitiva.

Objectius del centre

Els objectius de l'EADT estan pensats i planificats a partir de l'anàlisi actual de l'escola, un centre de titularitat de la Diputació de Tarragona, que utilitza el sistema de Gestió del model EFQM i que, per tant, té un Pla Estratègic definit amb el qual aquest projecte es vol alinear plenament.

O1 Fomentar la qualitat educativa i la millora contínua per incrementar el nombre d'alumnat titulat i inserit laboralment.

La qualitat en educació implica complir i superar les expectatives de l'alumnat, millorar de forma continuada tots els processos implicats i compartir responsabilitats.

Aquest objectiu inclou actuacions que han d'incidir en:

- el nombre d'alumnat que finalitza els estudis,
- el nombre d'inserció laboral de l'alumnat titulat,
- la millora dels equipaments educatius, i
- la complementació de la formació de l'alumnat a través de l'experiència de professionals i referents d'excel·lència.

O2 Projectar el centre en vinculació amb el seu entorn en els àmbits artístics, culturals i productius per incrementar el nombre d'alumnat matriculat i enriquir culturalment el territori.

El foment de relacions bidireccionals amb l'entorn laboral, productiu, cultural i artístic de l'escola esdevé una actitud de centre estratègica que ha de repercutir de forma directa en la qualitat educativa i en l'enriquiment del territori i dels seus habitants.

Aquest objectiu inclou actuacions que han d'incidir en:

- la generació d'aliances i acords de col·laboració,
- la projecció del centre,

- el nombre d'alumnat matriculat, i
- l'enriquiment cultural i artístic del territori.

O3 Promoure un clima basat en el treball col·laboratiu per propiciar el progrés i els resultats del centre.

Per assolir la missió i visió del centre és necessari disposar d'un ambient que permeti caminar cap a un model organitzatiu basat en el foment del treball col·laboratiu i la participació activa en la presa de decisions.

Aquest objectiu inclou actuacions que han d'incidir en:

- millorar el clima de treball,
- fomentar el treball en equip, i
- el nombre d'alumnat que finalitza els estudis.

O4 Gestionar el funcionament operatiu i normatiu del centre amb criteris d'eficiència i sostenibilitat.

Mantenir el funcionament operatiu i normatiu del centre des de l'eficiència és cabdal. Cal fer-ho vetllant pel seu òptim rendiment i per la sostenibilitat amb la gestió dels recursos públics.

Oferta formativa

Oferta formativa reglada

L'oferta formativa de l'escola es reparteix en dos torns, de matí i de tarda. El centre ofereix cicles formatius de grau superior que permeten obtenir el títol de Tècnic Superior d'Arts Plàstiques i Disseny en set especialitats:

- **CFGS Gràfica publicitària (LOE):** En horari de matí, de 9 a 15 hores.
- **CFGS Gràfica interactiva (LOE):** En horari de matí, de 9 a 15 hores.
- **CFGS Il·lustració (LOE):** En horari de matí, de 9 a 15 hores.
- **CFGS Animació (LOE):** En horari de matí, de 9 a 15 hores.
- **CFGS Fotografia (LOE):** En horari de matí, de 9 a 15 hores.
- **CFGS Arts aplicades al mur (LOGSE):** En horari de matí, de 9 a 15 hores.
- **CFGS Joieria artística (LOGSE):** En horari de matí, de 9 a 15 hores.

Cicle formatiu de grau superior	Llei educativa	Família professional	Norma
Animació	LOE	Família professional de Comunicació gràfica i audiovisual	Reial decret 1427/2012, de 11 d'octubre, pel qual es constitueix la família professional artística de comunicació gràfica i audiovisual, s'estableix el títol de tècnic superior d'arts plàstiques i disseny en animació pertanyent a aquesta família professional artística i s'aproven les corresponents ensenyaments mínims (BOE núm. 265, de 3.11.2012)
Fotografia	LOE	Família professional de Comunicació gràfica i audiovisual	Reial decret 1432/2012, de 11 d'octubre, pel qual s'estableix el títol de tècnic superior d'arts plàstiques i disseny en fotografia pertanyent a la família professional artística de comunicació gràfica i audiovisual i s'aproven els corresponents ensenyaments mínims (BOE núm. 265, de 3.11.2012)
Gràfica publicitària	LOE	Família professional de Comunicació gràfica i audiovisual	Reial decret 1431/2012, de 11 d'octubre, pel qual s'estableix el títol de tècnic superior d'arts plàstiques i disseny en gràfica publicitària pertanyent a la família professional artística de comunicació gràfica i audiovisual i s'aproven els corresponents ensenyaments mínims (BOE núm. 265, de 3.11.2012)
Gràfica interactiva	LOE	Família professional de Comunicació gràfica i audiovisual	Reial decret 1428/2012, de 11 d'octubre, pel qual s'estableix el títol de tècnic superior d'arts plàstiques i disseny en gràfica interactiva pertanyent a la família professional artística de comunicació gràfica i audiovisual i s'aproven els corresponents

Cicle formatiu de grau superior	Llei educativa	Família professional	Norma
			ensenyaments mínims (BOE núm. 265, de 3.11.2012)
Il·lustració	LOE	Família professional de Comunicació gràfica i audiovisual	Reial decret 1433/2012, de 11 d'octubre, pel qual s'estableix el títol de tècnic superior d'arts plàstiques i disseny en Il·lustració pertanyent a la família professional artística de comunicació gràfica i audiovisual i s'aproven els corresponents ensenyaments mínims (BOE núm. 265, de 3.11.2012)
Arts aplicades al mur	LOGSE	Família professional Arts aplicades al mur	Decret 294/1999, de 9 de novembre, pel qual s'estableix el currículum dels cicles de formació específica de grau superior d'arts plàstiques i disseny en arts aplicades al mur i en mosaics, de la família professional de les arts aplicades al mur (DOGC núm. 3026, de 30.11.1999)
Joieria artística	LOGSE	Família professional de Joieria d'art	Decret 15/1999, de 26 de gener, pel qual s'estableix el currículum dels cicles de formació específica de grau superior d'arts plàstiques i disseny en joieria artística i en orfebreria i argenteria artístiques de la família professional de la joieria d'art (DOGC núm. 2824, de 10.2.1999)

Oferta formativa no reglada

Aquests cursos tenen una durada anuals, d'octubre a maig. Són cursos propis impartits per professorat intern.

- **Curs preparatori per la prova d'accés:** 16 hores setmanals.
- **Dibuix artístic A:** 2 hores setmanals.

- **Dibuix artístic B:** 2 hores setmanals.
- **Gravat:** 7 hores setmanals.
- **Ceràmica:** 5,5 hores setmanals.

Línia pedagògica del centre

La línia pedagògica del centre promou metodologies d'aprenentatge profund i significatiu amb l'objectiu que l'alumnat assoleixi competències específiques i transversals i reforçant aquelles bàsiques quan sigui necessari, per a ser persones cultes, responsables i lliures.

Es fomenta el treball en equip, l'autonomia, la responsabilitat envers el seu propi aprenentatge, la comunicació i la participació en l'entorn social.

L'atenció a la diversitat es farà fomentant les capacitats individuals, la igualtat d'oportunitats i establint les mesures organitzatives i curriculars necessàries.

Fomentem el discurs creatiu propi de l'alumne en el camp de les arts visuals, el disseny gràfic i tota la comunicació gràfica pròpia del món contemporani, incloent-hi el dibuix, l'animació, la il·lustració, la fotografia, la gràfica interactiva i també la joieria, el gravat, la ceràmica i moltes altres branques de la comunicació visual i artística contemporània.

Busquem la permanent actualització en els requisits tècnics i culturals de cada moment històric i professional, sense renunciar a la tradició de les artesanies i les expressions artístiques, amb els seus procediments tradicionals i els seus continguts conceptuals clàssics i contemporanis.

Busquem l'equilibri constant entre eficàcia professional i excel·lència artística i entre l'adaptació a les últimes tecnologies i el coneixement de les tècniques tradicionals.

Ens declarem una escola compromesa amb el pensament creatiu, en el qual preval l'autonomia davant de la dependència, en el que preval el descobriment de possibilitats davant de la síndrome d'impotència, en el que preval l'activitat davant de la passivitat, en el que preval l'expressivitat davant del silenci.

Relació amb l'entorn

El centre aposta per la relació amb el seu entorn més proper a través de la realització de sortides pedagògiques, la realització de tallers i conferències amb professionals externs, l'establiment d'acords de col·laboració en l'àmbit educatiu amb entitats públiques i privades, la realització de pràctiques d'empresa, la realització d'activitats artístiques de projecció de centre i la realització d'exposicions al territori. Tots aquests

elements de relació són importants perquè projecten al centre i permeten generar valor.

- **Realització de sortides pedagògiques:** visites a exposicions, empreses i entitats.
- **Realització de tallers i conferències amb professionals externs:** a través dels quals acostem a l'alumnat la pràctica professional diària d'artistes, dissenyadors, fotògrafs i joiers.
- **Establiment d'acords de col·laboració en l'àmbit educatiu amb entitats públiques i privades:** a través dels quals generem relacions simbiòtiques que generen benefici mutu. Amb aquestes relacions, l'acció docent i l'aprenentatge de l'alumnat es veuen enriquits, ja que en la majoria dels casos es porten a terme projectes d'aplicació real que posen a prova a l'alumnat i faciliten l'adquisició de competències artístiques, professionals i personals.
- **Realització de pràctiques d'empresa:** mitjançant la signatura d'acords de col·laboració per portar a terme formació en centres de treball.
- **Realització d'activitats artístiques de projecció de centre:** que apropen l'escola a la ciutadania i la donen a conèixer. Un exemple molt paradigmàtic és l'activitat Big Draw Tarragona.
- **Exposicions al territori:** que, com a manifestacions artístiques de l'escola, enriqueixen culturalment al territori. En aquest sentit, fa un parell d'anys, col·laborem de forma molt propera amb el Servei de Cultura de la Diputació en el disseny d'exposicions itinerants. Alguns exemples de les exposicions que hem produït són:
 - Art you talking to me? Al Tinglado del Port de Tarragona.
 - Diàlegs entre pintura i joieria.
 - Disseny i joieria, patrimoni del futur.
 - Mar de lletres. A través de la col·laboració amb el Servei de Cultura de la Diputació.
 - Oli de ginebre. Remei i patrimoni. A través de la col·laboració amb el Servei de Cultura de la Diputació.
 - Redibuixem la història. A través de la col·laboració amb el Servei de Cultura de la Diputació.

Sistema d'organització

Estructura organitzativa del centre

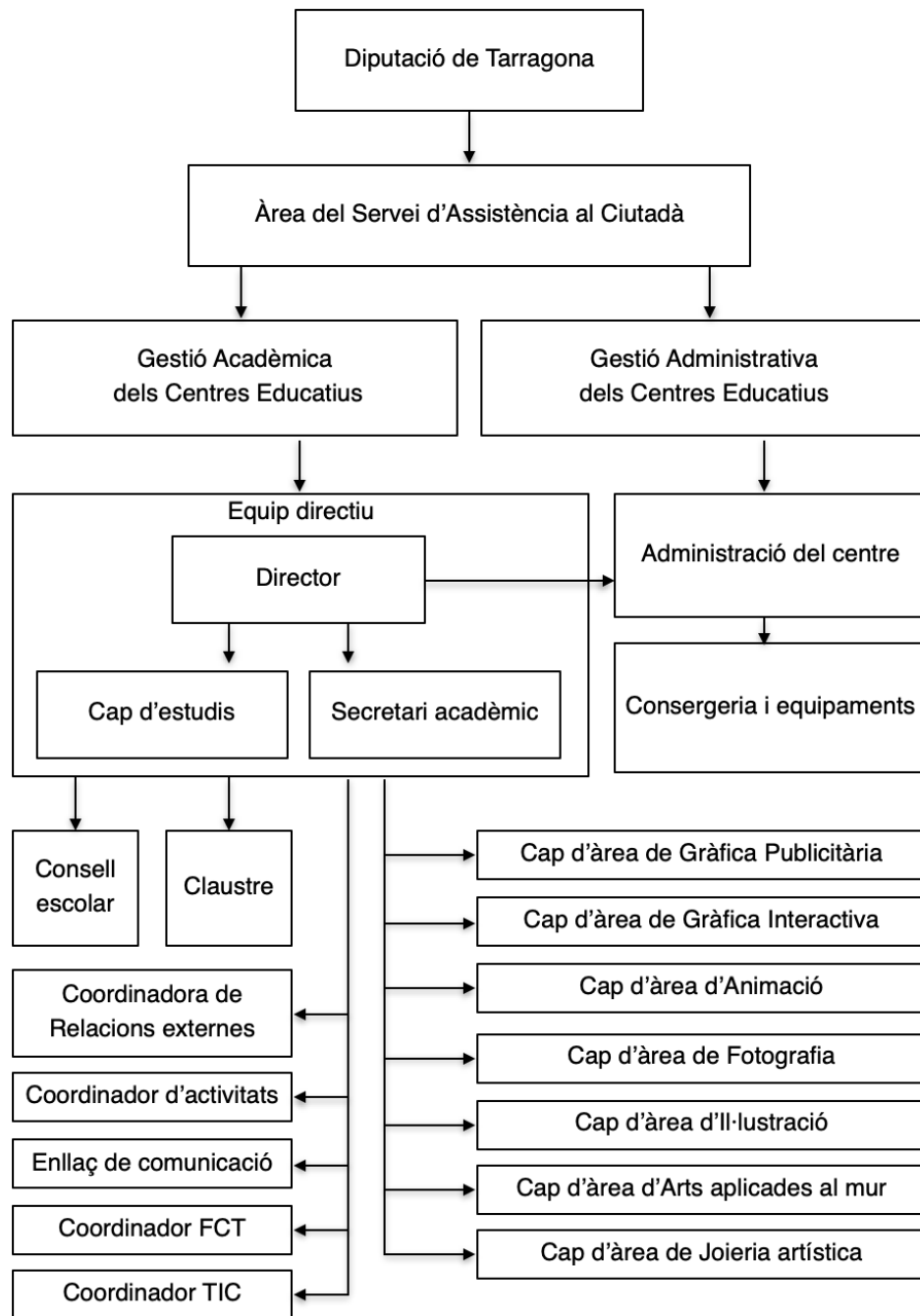
L'estructura d'organització i gestió estarà formada per:

Òrgans unipersonals:

- director
- cap d'estudis
- secretari acadèmic
- caps d'àrea
- coordinador/es
- professorat
- tutors/es
- personal d'administració i serveis.

Òrgans col·legiats:

- Consell Escolar
- Equip directiu
- Claustre
- Àrees



Comissions de treball

Per potenciar la interdependència i el lideratge compartit, l'estructura organitzativa es complementa amb comissions de treball.

Amb aquestes comissions s'estableixen respostes comunes i punts de trobada prioritzant:

- el treball conjunt per abordar problemes comuns
- els espais de confiança per expressar opinions lliurement

La participació a aquestes comissions està oberta a tot el professorat. Cada comissió compta amb un responsable encarregat de fer el seguiment dels acords que es vagin prenent, d'informar als claustres d'aquest seguiment i de realitzar un informe de conclusions al final de cada curs acadèmic.

Coordinació del centre amb el SAC

La coordinació de l'Escola amb l'Àrea de Servei d'Assistència al Ciutadà de la Diputació a Tarragona és necessària per tal de vehicular un contacte permanent i directe entre l'Escola i el seu Ens Titular.

Aquesta coordinació es vehicularà a través de la Unitat de Gestió de Centres d'Ensenyament mitjançant reunions periòdiques de seguiment.

Aquestes reunions de coordinació serviran per comunicar, gestionar i treballar temes relatius a:

- la revisió i aprovació mensual de les activitats del centre,
- la comunicació de necessitats docents i/o tècniques,
- la comunicació d'indicacions de l'ens titular al centre,
- el seguiment dels projectes impulsats al programació general anual,
- i d'altres que se'n derivin de la gestió del dia a dia del centre.

Independentment d'aquestes reunions, que poden ser mensuals tal com ha estat fins ara amb la cap de servei de Gestió Acadèmica dels Centres Educatius, el contacte a través del correu electrònic i del telèfon es preten que sigui dinàmic i continu.

L'acció tutorial

L'acció tutorial va adreçada a potenciar les capacitats personals de l'alumnat, la seva autonomia i iniciativa personal. Pel que fa a les activitats d'orientació acadèmica i professional, és important incidir en els hàbits de treball i el coneixement del món laboral, així com proporcionar a l'alumnat els recursos i l'orientació necessària per accedir al món laboral o per continuar el seu itinerari formatiu.

L'acció tutorial es concreta en una hora lectiva setmanal a càrrec dels tutors i tutores als grups d'alumnes. La funció de l'acció tutorial posa de rellevància totes aquelles característiques de l'educació que fan que aquesta no quedi reduïda a un simple procés d'instrucció i es transformi en una educació personalitzada.

Els objectius prioritaris de l'acció tutorial als ensenyaments professionals són:

1. L'orientació personal: pretén contribuir a la formació integral de l'alumnat, facilitant-li l'autoconeixement en l'àmbit de les aptituds, personalitat i interessos.
2. L'orientació acadèmica: pretén que l'alumnat conegui la forma de dur a terme un millor aprenentatge dels continguts, tant teòrics com pràctics, que se li imparteixen.
3. La coordinació i integració dels diferents aspectes que incideixen en el seu procés d'aprenentatge.
4. L'orientació professional: pretén ajudar l'alumnat a fer una elecció equilibrada de posteriors especialitzacions en la seva professió.

L'escola treballa tots aquests aspectes tant en l'àmbit individual com de grup.

El projecte lingüístic

El projecte lingüístic de l'EAD Tarragona segueix el marc legal vigent: Estatut de Catalunya, Llei d'Educació de Catalunya i Llei de Política Lingüística. És el document de referència del centre pel que fa al tractament de les llengües que s'hi utilitzen i l'ús del català com a llengua vehicular d'ensenyament/aprenentatge i com a llengua de relació entre tots els membres de la comunitat educativa.

El PLC possibilita al centre gestionar el procés de tractament del català com a llengua vehicular i d'ensenyament/aprenentatge, articular els aspectes referents al tractament de les llengües curriculars i, alhora, fer de la llengua catalana un instrument de cohesió social en un marc plurilingüe.

Pel que fa al marc legal concret sobre el règim lingüístic, aquest PLC s'ajusta al que estableixen els articles 10, 11 i 12 de la Llei 12/2009, del 10 de juliol, d'educació. DOGC núm. 5422 – 16/07/09 Títol II. Del règim lingüístic del sistema educatiu de Catalunya. Aquests articles estableixen el dret i el deure de conèixer les llengües oficials, que el català és la llengua vehicular i d'aprenentatge, la competència lingüística del professorat i dels professionals d'atenció educativa i del personal d'administració i serveis, l'ús i el foment del català.

Context sociolingüístic

La situació lingüística actual del nostre centre, pel que fa a l'alumnat, posa de manifest que l'ús de la llengua catalana com a llengua prioritària és minoritari. Un 30% de l'alumnat fa servir el català com a primera llengua al seu dia a dia. La resta fa servir el castellà com a primera llengua i, d'aquests, la majoria també coneixen i utilitzen el català en determinats contextos.

El nostre alumnat, en aquesta etapa formativa post-obligatòria, ja ha rebut, com a mínim, l'educació primària i/o secundària en català. Pel que fa a l'alumnat nouvingut,

en el nostre centre, suposa una minoria molt poc significativa percentualment que gairebé mai ha necessitat mesures de suport lingüístic. Tot i això, aquest projecte preveu actuacions en aquests casos.

Pel que fa al professorat, l'acreditació del nivell C1 de la Junta Permanent de Català és un requisit imprescindible per ocupar el lloc de treball. El 86% del professorat acredita el nivell C1, l'11% acredita el nivell D i el 3% acredita el nivell C2.

Pel que fa al personal d'administració i serveis, un 40% acredita el nivell D, un 50% acredita el nivell C i un 20% acredita el nivell B.

La llengua catalana, llengua vehicular i d'aprenentatge

El català, com a llengua pròpia de Catalunya, és la llengua normalment emprada com a llengua vehicular i d'aprenentatge de l'escola: activitats orals i escrites, exposicions del professorat, material didàctic físic i virtual, activitats d'aprenentatge i d'avaluació, informes i comunicacions.

És el vehicle d'expressió habitual en les reunions del claustre, consell escolar i en els actes en general de la comunitat educativa del centre.

Així mateix el català és la llengua normalment emprada en les activitats internes (actes, comunicats, informes, ...) i en la relació amb corporacions públiques de Catalunya, institucions i amb les empreses amb les quals es relaciona el centre.

També s'utilitza la llengua catalana en les comunicacions i les notificacions adreçades a persones físiques o jurídiques residents en l'àmbit lingüístic català, sense perjudici del dret dels ciutadans i ciutadanes a rebre-les en castellà, si ho demanen. En aquest darrer cas es fan les còpies o documents necessaris en castellà.

Usos educatius del català i del castellà

El centre vetlla perquè l'alumnat a més d'utilitzar amb correcció les llengües catalana i castellana, empri adequadament els recursos bàsics del llenguatge tècnic propis de les disciplines professionals i artístiques dels nostres ensenyaments.

Tot l'alumnat pot fer ús indistintament del català i el castellà en les activitats acadèmiques i avaluables durant el transcurs de la seva vida escolar al nostre centre.

L'EAD Tarragona evita la utilització d'un llenguatge sexista. En els documents bàsics del centre es tenen en compte els criteris d'utilització d'un llenguatge no sexista. El professorat, el PAS, la direcció i tota la comunitat educativa treballa per superar tota mena d'estereotips i per facilitar l'actitud crítica davant dels continguts de risc que denigren les persones per motius de sexe o que l'associen a imatges tòpiques.

Alumnat nouvingut

El català és la llengua d'ús normal en l'acollida de l'alumnat nouvingut.

L'alumnat nouvingut que no té coneixements de llengua catalana, en integrar-se a l'aula, rep una atenció curricular individualitzada. El centre farà una adaptació a les característiques personals d'aquest alumnat, fent l'aprenentatge en català però adaptant-li els objectius i continguts, i sempre amb la seguretat que la comprensió ha estat correcta. En el cas que sigui possible, també se'ls facilitarà suport específic fora de l'aula.

En cas d'alumnat nouvingut que només parla una única llengua estrangera, el centre preveu donar-li un període d'adaptació les primeres setmanes fent un seguiment de la seva integració al centre. Quan es dona aquesta situació, el seu tutor/a comunica el cas a l'equip docent per establir adaptacions, com donar més temps per la realització dels exàmens (enunciats amb versions traduïdes), reservar-los seients de la primera fila de l'aula, se'ls repeteixen les instruccions dels exercicis, etc. Aquestes mesures d'atenció a la diversitat es coordinen en dos àmbits: reunions de coordinació d'equip docent i sessions d'avaluació.

criteris d'aprenentatge de la llengua anglesa

Les necessitats d'un mercat de treball integrat a la Unió Europea fan que la llengua anglesa esdevingui fonamental en la inserció laboral de l'alumnat dels cicles formatius.

Amb la finalitat d'incorporar i normalitzar l'ús de la llengua anglesa en situacions professionals habituals i en la presa de decisions en l'àmbit laboral, el centre, a través de diferents mòduls i a cada cicle formatiu de grau superior, preveu el disseny d'activitats d'ensenyament i aprenentatge que incorporin la utilització de la llengua anglesa.

Aquestes activitats sovint es concreten mitjançant la visualització de material audiovisual en anglès i el posterior comentari i/o treball de recerca derivat, l'aprenentatge de vocabulari tècnic que es fa servir sobretot en el context de les noves tecnologies que encara no han rebut una traducció tècnica consensuada, la lectura de textos (entrevistes a professionals, revistes estrangeres, articles teòrics i tècnics) en anglès i una posterior prova que demostrï la seva comprensió aplicant-la a projectes de l'especialitat.

Estratègia digital de centre

A partir del gener del 2022, s'inicia la introducció de l'Estratègia digital de centre. L'estratègia digital de centre (EDC) defineix i concreta les línies d'actuació del centre que fan possible que docents, alumnat i centre assoleixin la competència digital. Per aconseguir aquesta competència digital, l'EDC comprèn tots els àmbits: organitzatiu,

metodològics, curriculars i comunicatius, els quals s'han de veure necessàriament implicats i, si escau, transformats, des d'una perspectiva d'innovació i de millora contínua.

Els objectius de l'EDC es poden agrupar en cinc àmbits, que tenen com a fita el màxim assoliment de la competència digital de l'alumnat, del professorat i del centre.

Objectius	Criteri d'assoliment	Indicadors	Eix	Actuacions
O1 Integrar eines digitals, com l'avaluació entre iguals, per enriquir l'avaluació i millorar la competència digital de l'alumnat	→ Com a mínim una activitat d'avaluació entre iguals per cycle i curs a través de Moodle.	→ Nombre d'activitats d'avaluació entre iguals. → Nombre d'activitats d'avaluació entre iguals integrades al Moodle del centre.	Eix 1 Alumnat	→ O1A1 Formació a docents en matèria d'eines per l'avaluació integrades a l'EVA Moodle → O1A2 Integració d'eines per l'avaluació al Moodle de l'escola → O1A3 Consolidació i programació d'eines per l'avaluació de l'alumnat al Moodle
O2 Implicar al professorat en el disseny i aplicació de l'estratègia digital de centre a través de la formació interna de centre	→ Com a mínim el 80% de professorat ha d'haver-se implicat.	→ Nombre de professorat participant en la formació interna de centre. → Grau d'aplicació de la formació en la transferència a l'aula.	Eix 3 Centre	→ O2A1 Realització de la formació interna de centre (FIC) al voltant de l'EDC → O2A2 Seguiment d'actuacions al centre derivades de la FIC EDC
O3 Incorporar reunions d'intercanvi d'experiències i de bones pràctiques docents per	→ Com a mínim una reunió mensual des de l'octubre de 2023 fins al juny de 2024	→ Nombre de reunions realitzades. → Nombre de professorat participant. → Taxa	Eix 2 Docents	→ O3A1 Crida a professorat disposat a compartir la seva experiència i pràctica docent → O3A2

Objectius	Criteri d'assoliment	Indicadors	Eix	Actuacions
enriquir la competència digital docent i la qualitat educativa		d'abandonament / nota mitjana de curs / índex de titulats / forquilla de notes mitjanes (rang de resultats obtinguts). → Enquestes de satisfacció a l'alumnat.		Temporització de reunions mensuals → O3A3 Realització de reunions, orientativament, amb dues presentacions d'experiències docents
O4 Millora d'infraestructures, xarxes i gestió d'usuaris corporatius	→ Assoliment dels indicadors al 100%	→ Pla d'acollida digital d'alumnat realitzat. → Pla d'acollida digital de professorat realitzat. → Millora de la xarxa wifi realitzada. → Creació d'usuaris corporatius feta.	Eix 3 Centre	→ O4A1 Millora de la connectivitat i xarxa wifi → O4A2 Creació d'usuaris corporatius (Google workspace alumnat) → O4A3 Migració d'usuaris corporatius al Moodle del centre → O4A4 Realització del pla d'acollida digital de l'alumnat

Avaluació del projecte i retiment de comptes

Procés d'avaluació del projecte

Per a cada curs escolar, la programació general anual desenvolupa els objectius i les estratègies d'aquest projecte i concreta les activitats que es duran a terme amb l'especificació dels instruments d'avaluació, la temporització, els responsables de dur-les a terme i els recursos i materials necessaris.

L'avaluació del projecte té en compte el grau de consecució de cada objectiu, de les actuacions previstes i els valors inicials i les expectatives de cada indicador proposat.

Els indicadors es quantifiquen en percentatges sempre que sigui possible, essent 100% sinònim d'acció realitzada dintre dels paràmetres de qualitat establerts.

Les reunions amb delegats i delegades de classe, amb els representants del consell escolar i amb la resta de la comunitat educativa també es tenen en compte de cara a la incorporació d'elements de millora al projecte ja que és evident que poden aportar una visió diferent i complementària del funcionament del centre.

Per últim, per tal de garantir l'avenç harmònic del projecte, s'utilitzen fitxes de seguiment de les actuacions, a través de les quals es deixa constància, de forma sistemàtica, de la feina feta amb el recull cronològic de cada actuació i es pren nota de les dificultats trobades, dels incidents i de tot allò que hagi tingut una incidència remarcable.

Retiment de comptes

Una vegada a l'any, al final de cada curs acadèmic, es dona compte del grau d'assoliment dels objectius previstos en la programació general anual, a través dels indicadors i dels instruments d'avaluació previstos.

Els instruments de retiment de comptes són els següents:

- **Memòria anual:** que inclou la valoració dels objectius previstos i la valoració dels processos i dels resultats d'aprenentatge de l'alumnat.
- **Informe anual de direcció:** document que s'incorpora a la memòria anual, a través del qual es detallen les dades bàsiques de l'activitat duta a terme com a director al final de cada curs acadèmic i on es plantegen horitzons i accions de millora de cara al curs següent.
- **Informe a final de mandat:** document que sintetitza els diferents informes anuals de direcció i que analitza els progressos en els diversos objectius plantejats en el projecte de direcció fent un anàlisi global del funcionament de l'escola.

El retiment de comptes es fa d'ofici als següents estaments:

- al claustre i al consell escolar mitjançant la memòria anual.
- a l'àrea de Servei d'Assistència al Ciutadà a través de la Unitat de Gestió de Centres d'Ensenyament mitjançant la memòria anual, l'informe anual de direcció i l'informe a final de mandat.