

saM revista

SERVEI D'ASSISTÈNCIA MUNICIPAL

número 16

Àmbits

JURÍDIC

TINET, Premi Nacional d'Internet 2002

Subjectes passius de les taxes: a títol de contribuents o a títol de substituïts

ECONÒMIC

Comptabilitat local i comptabilitat de l'estat: principals diferències (1a part)

TURISME

La capacitat de càrrega com a instrument d'anàlisi al servei de la Planificació Turística

Col·laboracions

ECONÒMIC

La Llei general d'estabilitat pressupostària i la seva aplicació a l'àmbit local

MEDI AMBIENT

El perquè i el com de l'agenda 21 local. La peculiar i innovadora experiència de Santa Oliva

tinet
La xarxa dels Ciutadans de les comarques de Tarragona

Webmail | Pàg. personals | Pàg. grogues | Connexió | Llistes discussió

TINETdigital

- Tinet rep el Premi Nacional d'Internet de la Generalitat.
- Gregg Bissonette: mostra l'art de la bateria a Tortosa.
- Projecte Heura: troba feina a malats esquizofrènics.
- Diputació i 11 Ajuntaments promocien el sol residencial i industrial a Barcelona
- Fundació Càlida Tarragona: projecta 3 noves bars per a disminuïts psíquics.
- Exposició ERC 1931-2001: els catalans a debat.

EL TEMPS

Avui	Demà

USUARIS

- Les estrenes de cinema. Mira la cartellera de cinema i la llista de discussió.
- Aquesta tardor vine a buscar el CD a Tinet. Si el passes per CASI el llegirem al CD de Tinet.

DIPUTACIÓ DE TARRAGONA

Generalitat de Catalunya
Premi Nacional d'Internet 2002
Xarxa ciutadana TINET de Tarragona

NOVEMBRE, 2002

Sumari

Presentació	3
SAMcalendari	4
Breus	6
TINET, Premi Nacional d'Internet 2002	10

Àmbits

JURÍDIC

Subjectes passius de les taxes: a títol de contribuents o a títol de substituïts	14
--	----

ECONÒMIC

Comptabilitat local i comptabilitat de l'estat: principals diferències (1a part)	18
--	----

TURISME

La capacitat de càrrega com a instrument d'anàlisi al servei de la Planificació Turística	22
---	----

CRÈDITS

EDITA: DIPUTACIÓ DE TARRAGONA
Servei d'Assistència Municipal (SAM)
DIRECCIÓ TÈCNICA: Francesc Cid
REALITZACIÓ I COORDINACIÓ: Montserrat Martínez
TÈCNIC EDITORIAL: J. Carlos Martínez
FOTOGRAFIA: Arxiu.
CORRECCIÓ: Àngels Grau
IMPRESSIÓ: Ind. Gràf. G. Gibert, SA
DIPÒSIT LEGAL: T-273-1999

Servei d'Assistència Municipal
Passeig de Sant Antoni, 100
43003 Tarragona
Tel. 977 29 66 50
Fax 977 29 66 49
E-mail: sam@altanet.org
Web: www.sam.altanet.org

La Diputació de Tarragona
no comparteix necessàriament
les opinions dels col·laboradors
de la SAMrevista.

Col·laboracions

ECONÒMIC

La Llei general d'estabilitat pressupostària i la seva aplicació a l'àmbit local	24
--	----

MEDI AMBIENT

El perquè i el com de l'agenda 21 local. La peculiar i innovadora experiència de Santa Oliva	28
--	----



Presentació

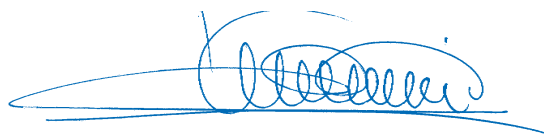
MITJANÇANT ELS PRESSUPOSTOS ANUALS I L'APROVACIÓ D'UNES CONSIGNACIONS ECONÒMIQUES, LES CORPORACIONS LOCALS, CONCRETEN LES LÍNIES DE TREBALL ASSUMIDES EN L'INICI DEL MANDAT.

Pel que fa a les despeses, any rera any, els pressupostos reflecteixen les inversions que ha d'afrontar la corporació, es fixen les accions corresponents a les prioritats que es preveuen dur a terme en l'exercici, i es determinen aquelles noves propostes a incorporar en la gestió de les respostes als interessos i a les necessitats del municipi. Fins aquí es considera allò que s'ha de fer, però és obvi que els pressupostos de qualsevol corporació han de tenir present els ingressos que els han de fer possibles. I en aquest punt l'any 2003 presenta una singular "anormalitat" a entendre per a molts. Resulta que a aquestes alçades de l'any les administracions locals no tenen prou clar quins han de ser els conceptes pels quals es nodriran les seves arques ni en quina forma es veuran afectades les economies municipals, a causa de l'eliminació d'una de les seves fonts d'ingrés, de clara importància per alguns municipis, com és l'impost d'Activitats Econòmiques (IAE).

Els municipalistes estem totalment a favor de la reducció d'impostos als ciutadans, però estem en contra que es faci a càrrec de les malmeses economies municipals, i encara més si tenim en compte que els diferents governs centrals no han donat solució definitiva al finançament municipal. Amb la retallada que suposa la desaparició de l'IAE, els ajuntaments petits i mitjans es troben en la mateixa situació que l'any 1986, amb una prestació de serveis molt més gran i, en definitiva, abocats a la limitació d'aquests serveis als ciutadans. La solució passa per fer real la promesa d'augment de la participació en els ingressos de l'Estat arribant, al 30 per 100 dels mateixos, en atenció als serveis que directament es presten a la ciutadania des de les administracions locals.

Certament, la gestió municipal és una tasca ben feixuga i, a més, l'alteració de normes aplicables sense una participació directa i clara dels principals afectats com són els ajuntaments, afegeix una complicació que afecta molt negativament els serveis que es presten als ciutadans.

Algun mitjà de comunicació ha presagiat que l'any 2003 tindrà dos pressupostos en funció, no del procés electoral, sinó de com es resolguin finalment les modificacions que vol introduir el govern central, potser l'encertaran, però allò que és segur, és que els responsables municipals hauran de fer un esforç suplementari per resoldre amb encert la papereta que els queda al davant.



■ Josep **Mariné i Grau**

President de la Diputació de Tarragona



SaMcalendari

CALENDARI D'ACTIVITATS NOVEMBRE I DESEMBRE

| Josep **González Escoda**

Secretari interventor del Servei d'Assistència Municipal

ACTIVITATS COMUNS A TOTS ELS MESOS DE L'ANY

1. Revisió contínua del padró municipal.

D'acord amb la Llei 4/1996, de 10 de gener, de modificació de la Llei 7/1985, de 2 d'abril, reguladora de les bases del règim local, i l'ordre de 24 d'abril de 1996 i la normativa que ho desenvolupa dictada per l'INE, mensualment s'han de trametre a aquest ens les variacions produïdes en el padró d'habitants.

2. Cotització al règim general de la Seguretat Social.

Abans de cada final de mes s'han de presentar els impresos TC1 i TC2 del personal laboral, funcionaris integrats (procedents de MUNPAL) i funcionaris de nou ingrés (no procedents de MUNPAL), separats per grups, corresponents al mes anterior.

3. Estadística d'edificació i vivenda.

Dins els deu primers dies de cada mes s'ha de presentar a la Direcció General d'Arquitectura i Habitatge l'Estadística d'Edificació i Vivenda establerta a l'Ordre de 29 de maig de 1989.

4. Dipòsit de detinguts.

L'Ordre de 20 de juliol de 2000 del Departament de Justícia de la Generalitat de Catalunya ha modificat la quantitat que han de percebre a partir de l'1 de gener de 2000 els ajuntaments de Catalunya que tenen dipòsit municipal de detinguts en funcionament, per la seva condició de cap de partit judicial. Per als anys posteriors al 2000, la quantitat fixada en aquella ordre s'incrementarà amb l'IPC corresponent. Aquests ajuntaments encarregats de la custòdia de detinguts han de presentar, cada

mes, a la Conselleria de Justícia (Presó de Tarragona) mitjançant certificació acreditativa del nombre de detinguts o presos per dia, amb indicació de circumstàncies personals, expedida pel Secretari de la Corporació o per l'Encarregat del dipòsit, amb el vistiplau de l'Alcalde, on s'acompanyarà còpia certificada de les ordres de detenció, presó, trasllat o llibertat dictada per les Autoritats Judicials.

5. Tutela financera.

L'Ordre de 28 de juny de 1999 del Departament d'Economia i Finances de la Generalitat ha modificat la informació que han de trametre els ens locals i els ens dependents en les sol·licituds d'autorització i en les comunicacions relatives a la concertació d'operacions de crèdit.

Els deu primers dies de cada mes, els ens locals, els seus organismes autònoms i les societats mercantils de capital íntegrament local han de comunicar a la Direcció General de Política Financera les operacions de crèdit de termini igual o inferior a un any, formalitzades o avalades durant el mes anterior. Aquesta comunicació s'ha d'efectuar mitjançant la tramesa del model CT "Operació de tresoreria" que recull aquesta ordre.

D'altra banda, també han de comunicar a la Direcció General de Política Financera les operacions de crèdit no subjectes a autorització, de termini superior a un any, que haguessin realitzat. Aquesta comunicació es farà durant els deu dies primers del mes següent al de la formalització, en l'ordre en què hagin estat formalitzades.

AVANÇAMENT GENER DE 2003

1. IRPF

Fins al dia 20 de gener l'Ajuntament haurà de presentar a la Delegació d'Hisenda la declaració de les quantitats retingudes en al quart trimestre de l'any anterior i el resum anual.

- Retencions i ingressos a compte de rendiments del treball.
- Quart trimestre de l'any anterior. **Model 110**
- Resum anual. **Model 190**

Fins al dia 20 de gener es presentarà declaració de la retenció practicada el trimestre anterior per rendiments procedents de l'arrendament d'immobles urbans.

2. IVA

Fins al dia 1 de febrer es presentaran els impresos 300 (règim general) i 311 (règim simplificat) corresponents al quart trimestre de l'any anterior. Igualment es presentarà l'imprès 390 de resum de l'any anterior.

3. LIQUIDACIÓ DEL PRESSUPOST DE L'EXERCICI ANTERIOR

El pressupost de cada exercici es liquidarà, quant a recaptació de drets i pagament d'obligacions al 31 de desembre de cada any, segons la Llei 39/1998 reguladora de les Hisendes Locals. La liquidació del pressupost es farà per l'ens local abans del primer de març i s'aprovarà pel President de la corporació, previ informe de la Intervenció. De la liquidació del pressupost es donarà compte al ple en la primera sessió que tingui lloc.

NOVEMBRE

1. CONCESSIÓ DE CRÈDIT EXTRAORDINARI O DE SUPLEMENT DE CRÈDIT

Caldrà aprovar, la primera quinzena d'aquest mes, els expedients de modificació de pressupost mitjançant crèdit extraordinari o de suplement de crèdit, per tal d'evitar endarreriments, en el termini d'exposició al públic dels acords municipals i de publicació en el Butlletí Oficial de la Província, que els pogués fer ineficaços.

DESEMBRE

1. PRESSUPOST

Abans del 31 de desembre s'haurà d'aprovar definitivament el pressupost de l'any següent. Juntament amb el Pressupost s'ha d'aprovar la plantilla del personal, que haurà de comprendre tots els llocs de treball, degudament classificats reservats a funcionaris, personal laboral i eventual. El pressupost definitivament aprovat s'ha de trametre a l'Administració de l'Estat i a la Generalitat de Catalunya.

2. ORDENANCES FISCALS

Abans del 31 de desembre s'hauran de publicar les Ordenances Fiscals amb els nous tributs, taxes i preus públics que entrin en vigor a partir de l'1 de gener del 2002. Per tal de poder publicar la seva aprovació definitiva es recomana la seva presentació al BOP abans del dia 17 de desembre de 2001.

3. PUBLICACIÓ D'INFORMACIÓ MUNICIPAL

Trimestralment, les capitals de província i poblacions de més de 50.000 habitants (ROF) i poblacions on sigui obligatòria segons la Llei 7/85, han de publicar un Butlletí d'informació municipal on s'inserti un extracte d'acords i resolucions adoptades.

4. ANIMALS DE COMPANYIA

El Decret 328/1998, de 24 de desembre, de la Generalitat obliga els Ajuntaments a organitzar un registre censal d'animals de companyia. Els propietaris dels animals han d'inscriure'ls en aquest cens del municipi de residència habitual de l'animal. Els Ajuntaments han de comunicar al Departament d'Agricultura, Ramaderia i Pesca les altes i baixes, així com les modificacions que es produeixin de les dades censals com a mínim un cop a l'any.

5. NECESSITAT D'INICIAR EL TRÀMIT PER APROVAR LES ORDENANCES REGULADORES DELS LOCALS DE PÚBLICA CONCURRÈNCIA ON S'EXERCEIX LA PROSTITUCIÓ

El Decret 217/2002, d'1 d'agost estableix que en un termini de 6 mesos s'han d'aprovar les ordenances municipals d'aquest tipus d'activitats. El termini s'acaba el dia 9 de febrer del 2003.

CENT-SETANTA ALUMNES PARTICIPEN AL II CURS INTERNACIONAL DE MÚSICA DE TARRAGONA

Un total de 170 alumnes procedents d'arreu del món participaren enguany al II Curs Internacional de Música de Tarragona que s'inaugurà el passat 12 de juliol al palau de la Diputació de Tarragona, organitzat per l'Escola i Conservatori de Música de la Diputació de Tarragona i la pròpia Diputació. En relació amb l'edició de l'any passat, s'ha produït un augment d'inscripcions de prop del 90 per cent.

L'acte inaugural fou presidit pel president de la Diputació Josep Mariné i clogué amb un concert de viola a càrrec de Rivka Golani, reconeguda com una de les més grans violinistes dels nostres dies.

El II Curs Internacional de Música de Tarragona, conduït per 12 professors que impartiren 12 cursos diferents, ha presentat com a principals novetats la creació de l'Orquestra del

curs, formada per alumnes d'aquest curs internacional. També cal destacar el Concert per a solistes i orquestra que tingué lloc al teatre Metropol de Tarragona, i que fou dirigit pel mestre Salvador Brotons.

Així mateix, també és de destacar que aquest, és el primer cop que es fa a Tarragona un Curs d'orgue i un de contrabaix.

Entre les activitats més rellevants que s'emmarcarà a l'entorn del curs hi figurava una conferència a càrrec de Miquel Desclot, poeta i escriptor, i una taula rodona sobre la Música en el teatre, en el cinema i en els mitjans de comunicació.

LLIURAMENT DE PREMIS I INAUGURACIÓ DE L'EXPOSICIÓ DE LES OBRES SELECCIONADES PER A LA BIENNAL D'ART 2002 DE LA DIPUTACIÓ DE TARRAGONA

El passat dia 5 de juliol al Museu d'Art Modern de Tarragona tingué lloc l'acte de lliurament

de premis i la inauguració de l'exposició de les obres participants en aquesta edició de la Biennal d'Art, formada per 28 pintures i 13 escultures seleccionades d'entre més de cent cinquanta propostes presentades.

L'obra guanyadora del 31è Premi Julio Antonio d'Escultura fou Teoria, de Salvador Juanpere, l'accèssit s'atorgà a NET2, de Miguel Pueyo, i es concediren dues mencions honorífiques, a la instal·lació Dilució, d'Ester Ferrando i a l'obra L'interrogatori, de Marga Ximénez.

L'obra guanyadora del 33è Premi Tapiró de Pintura fou S/t d'Ana Sánchez, l'accèssit fou concedit a l'obra Record/Presó1, d'Àlvar Calvet, i s'atorgaren tres mencions honorífiques per a les obres Les bessones es comuniquen, de Kribi Heral, Manhattan, de Marc Quintana i Ullada Fictícia, de Rosa Solano.

EL PATRONAT DE TURISME DE LA DIPUTACIÓ DE TARRAGONA APOSTA PER LA QUALITAT

El seu treball ha estat distingit amb la certificació ISO 9001:2000 i té com a base l'organització d'activitats promocionals.

El Patronat de Turisme de la Diputació de Tarragona acaba de rebre la certificació ISO 9001:2000. Aquesta qualificació, atorgada per l'entitat TÜV RHEINLAND s'ha realitzat sobre l'element més estratègic del Patronat que és l'organització d'activitats promocionals, i avala la seva qualitat com a organització. D'aquesta forma els responsables del Patronat han volgut aprofundir en els mecanismes de millora de la seva activitat principal.

L'any 1996 s'implantaren els Plans d'Actuació Anuals, el 1997 es desenvoluparen els Programes de Formació Contínua, el 1999 es van elaborar els Manuals de Procediments





i el 2001 la Direcció per Objectius. Per això, l'assoliment de la certificació ISO ha estat la grata recompensa que ve a tancar un seguit d'esforços anteriors per a la millora de la gestió del Patronat.

El Patronat de Turisme de la Diputació de Tarragona quan va iniciar el procés per establir un sistema de qualitat es va proposar assolir una certificació per tal de poder garantir la qualitat del seu servei. A l'escollir la ISO es va tenir en compte, per una banda el seu reconeixement internacional i per l'altra el fet que la filosofia de la norma ISO 9001 de l'any 2000 s'adequava molt a la manera de fer del Patronat. Si més no, el Patronat de Turisme de la Diputació s'ha trobat amb dues grans dificultats a l'hora d'aconseguir aquesta fita: en primer lloc que els principis de la ISO 9001:2000 estan menys orientats al sector serveis, i en segon lloc les singularitats que es deriven de l'organització del Patronat com a Administració pública.

NOVA EDICIÓ DEL CATÀLEG DE SERVEIS CULTURALS ALS AJUNTAMENTS, 2002-2003

La Diputació de Tarragona ha publicat recentment el nou Catàleg de Serveis Culturals als

Ajuntaments per als anys 2002-2003. Aquesta publicació, que aplega al voltant de 500 grups i persones, ofereix als ajuntaments de la demarcació una oferta cultural àmplia i diversificada d'activitats i actuacions, i a la vegada constitueix per als inscrits, un potent instrument de difusió de les seves activitats.

LES COMARQUES DE TARRAGONA A LA CRUÏLLA DEL SEU FUTUR

El Camp de Tarragona constitueix avui per avui, una realitat metropolitana pel seu elevat grau de concentració urbana, industrial i de serveis. Però perquè pugui assumir el seu paper de motor del conjunt de les comarques de Tarragona necessita dotar-se dels instruments de gestió d'una àrea metropolitana, per coordinar les infraestructures, els serveis i els equipaments de la zona.

Els sectors agroindústria, química, auxiliar de l'automòbil, moble, paper, vidre, turisme i logística constitueixen la base de l'activitat econòmica de la demarcació. Cal situar aquests sectors en un marc de competitivitat internacional, reforçant els serveis a les empreses, la qualificació dels recursos humans i el suport a la innovació. La potenciació de



les infraestructures del transport, en tots els seus vessants, ha de permetre una major connexió de tot el territori per tal de facilitar el seu desenvolupament d'una forma integrada, tant a l'interior del territori com a l'exterior.

Les noves necessitats de la població, degut al seu envelliment, el creixement de les ciutats i l'arribada de nous col·lectius, requereix millorar els serveis i equipaments d'atenció a les persones perquè el creixement econòmic contribueixi a un major benestar de la població. De tots aquests mitjans ja en disposen les comarques tarragonines. L'única cosa que fa falta per donar-li un impuls definitiu i efectiu és el grau de confiança, consens i liderat dels principals actors socials, econòmics i polítics de la demarcació de Tarragona, que ha de ser l'element clau per aprofitar l'actual conjuntura única per situar les comarques tarragonines en l'àmbit internacional que la seva realitat actual ja permet.

ELS AJUNTAMENTS DEL MONTMELL, VANDELLÒS I VESPELLA REBEN SUBVENCIONS DE LA DIPUTACIÓ PER A EQUIPAMENTS CULTURALS

La Comissió de Govern de la Diputació de Tarragona va acordar subvencionar l'Ajuntament del Montmell amb 6.010,12 euros per a equipaments culturals, un d'ells destinat al local cultural municipal «Cooperativa dels Pagesos». A l'Ajuntament de Vandellòs se l'ha subvencionat amb 6.010,12 euros per a l'adquisició d'un sistema de megafonia i videoprojecció per a la Sala Cultural del pavelló poliesportiu i a l'Ajuntament de Vespella de Gaià amb 1.464,00 euros per la compra de 30 taules pel casal cultural del municipi.

Aquests són tres dels 11 municipis que enguany s'han acollit a les bases per a l'adquisició de béns mobles destinats a equipaments culturals de titularitat municipal. La convocatòria, que està oberta fins el 15 de novembre, dona pri-





oritat als municipis que l'any 2001 no van tenir subvenció.

LA DIPUTACIÓ SUBVENCIONA 116 ASSOCIACIONS DE VEÏNS DE LES COMARQUES TARRAGONINES

La distribució d'aquests ajuts està en funció de les activitats de promoció i difusió cultural.

Un total de 116 Associacions de Veïns de les comarques tarragonines s'han vist beneficiades enguany any dels ajuts que concedeix la Diputació de Tarragona a aquestes entitats com a col·laboració econòmica de la institució intercomarcal en les tasques que aquestes porten a terme.

L'import total dels ajuts atorgats per la Diputació ha estat de 157.756 euros, ajuts que ha concedit la Comissió de Govern de la Diputació un cop vist l'informe favorable de la Comissió Informativa dels Serveis d'Assistència al Ciutadà. Aquesta Comissió Informativa és l'encarregada de fer la proposta en funció de les bases establertes i que tenen com a factor principal de distribució el programa presentat per cada associació, prioritzant les activitats de promoció i difusió cultural que porten a terme.

EL PALAU BOFARULL ACULL LA PRESENTACIÓ DEL LLIBRE "GAUDÍ EN MADRID"

El passat 17 de setembre tingué lloc al Palau Bofarull, de Reus, la presentació del llibre Gaudí en Madrid, llibre editat per la Fundació Independiente amb la col·laboració de la Diputació de Tarragona i amb el suport de la Fundación Miarnau, la Sociedad Estatal de Conmemoraciones Culturales, l'Ajuntament de Reus i el Departament de Cultura de la Generalitat de Catalunya.

Aquesta presentació s'emmarca dins els actes organitzats per diferents entitats i institucions amb motiu del 150 aniversari del naixement d'Antoni Gaudí. L'acte de presentació d'aquest llibre fou presidit pel president de la Diputació de Tarragona, Josep Mariné, i pel president de la Fundación Independiente, Ignasi Buqueras.

LA DIPUTACIÓ IMPULSA UN ESTUDI PER PLANIFICAR LES ACTIVITATS RECREATIVES A LA SERRA DEL MONTSIÀ

L'estudi, realitzat pel Patronat de Turisme de la Diputació de Tarragona és un instrument per l'ordenació de la política turística i afecta els municipis

d'Alcanar, Amposta, Freginals, Sant Carles de la Ràpita i Ulldecona.

El Patronat de Turisme de la Diputació de Tarragona ha lliurat als ajuntaments d'Alcanar, Amposta, Freginals, Sant Carles de la Ràpita i Ulldecona un nou projecte, realitzat pel servei d'assistència tècnica d'aquesta institució, sobre Directius per a la planificació d'activitats recreatives a la Serra del Montsià. Aquest estudi té l'objectiu de ser un instrument per a l'ordenació de la política turística d'àrees que presenten una certa potencialitat però que encara no han desenvolupat una oferta turística important.

Fins ara els estudis se centren en una població en concret, però una de les novetats que presenta aquest projecte és que analitza tota una zona, en aquest cas la de la Serra del Montsià, que afecta els municipis abans esmentats. Es tracta per tant, d'una proposta que pren com a referència la regulació i el millor aprofitament de les oportunitats de negoci que la planificació d'activitats recreatives pot suposar per als municipis de la Serra del Montsià.

En aquest estudi s'analitza el territori, el poblament, l'acti-

vitat econòmica i el context administratiu i pel que fa al context turístic s'estudia l'oferta d'allotjament i restauració de la zona, la seva imatge turística i la demanda actual i potencial. També es fa una diagnosi específica sobre els actius existents, l'accessibilitat exterior i la vitalitat interior.

Dins del marc estratègic de potencialització turística es marquen els objectius i estratègies generals, els eixos i arguments de referència i es donen les pautes per potenciar la demanda actual i com atraure la demanda potencial. Finalment es recomanen 25 actuacions en matèria d'infraestructures, de divulgació i imatge de la Serra, d'elaboració de productes turístics i en matèria de gestió.

LA DIPUTACIÓ ADJUDICA A L'EMPRESA LUBASA LA CONSTRUCCIÓ DE LA CIRCUMVAL·LACIÓ A ALCANAR

La Comissió de Govern de la Diputació de Tarragona va acordar l'adjudicació del contracte per a l'execució de les obres del Projecte modificat de construcció de la circumval·lació a Alcanar, carreteres TV-3321 i TP-3318 a l'empresa Luis Batalla, S. A. per la quantitat d'1.544.900,00 euros.



El vial principal de la nova carretera tindrà 2.100 metres de longitud amb una amplada de 7 metres de calçada, amb un tipus de ferm a base de barreges bituminoses en calent de 15 centímetres de gruix, disposarà d'una vorera de 4 metres d'amplada per a vianants al marge de la carretera del costat de la població junt amb una zona d'aparcament de 2,50 metres d'amplada. Aquest projecte inclou la construcció de quatre rotondes.

En la definició del projecte s'ha tingut en compte l'ordenació futura de la zona afectada de manera que les obres coincideixen amb el traçat previst en el planejament urbanístic del municipi d'Alcanar.

LA DIPUTACIÓ MILLORA ELS ACCESSOS A ESCALADEI

La Comissió de Govern de la Diputació de Tarragona ha aprovat definitivament el Projecte d'acondicionament de la carretera TV-7022, que va des de la Vilella Alta fins a Pobolada, en el tram d'accés a Escaladei, amb un pressu-

post de contracta de 181.273,14 euros.

El projecte aprovat consisteix en l'eixamplament del pont actual, que passarà de 4 a 7 metres d'amplada, juntament amb l'acondicionament del tram d'entrada i sortida del pont i millora de la rampa d'accés al monestir. L'eixamplament del pont es farà amb un arc de mig punt de formigó armat, amb la consolidació dels murs existents amb l'aplatat de pedra de l'arc, paraments i contraforts.

Les obres es complementaran amb l'emmarcat de pedra del fons de la llera del barranc de l'Horta i amb un reforç del ferm en el tram que hi ha entre la carretera T-702, de les Vilelles a Pobolada, i el nucli d'Escaladei.

L'accés al nucli urbà d'Escaladei, que pertany al municipi de la Morera de Montsant, es fa a través d'un pont, l'estretor del qual, comporta dificultats per girar als autobusos de turistes. Per aquest motiu l'ajuntament va demanar a la Diputació l'eixamplament del pont per solucionar el gir

dels autobusos i millorar l'accés a la població.

JORNADA AMB TOTES LES OFICINES I PATRONATS DE TURISME DE LA COSTA DAURADA

El passat 27 de setembre vam celebrar el Dia Mundial del Turisme que enguany ha pres per lema Ecoturisme, clau del desenvolupament sostenible. Aprofitant aquesta data el Patronat de Turisme de la Diputació de Tarragona va organitzar una jornada amb l'objectiu de debatre alguns aspectes d'interès per a la gestió dels diferents centres així com aprofundir en el coneixement de noves tendències en el sector turístic.

El programa de la jornada va incloure interessants conferències i presentacions a càrrec de Christophe de Bryun, director de la divisió de Consultoria de THR; Octavi Bono, gerent del Patronat de Turisme de la Diputació, i Lluís Anaya cap dels Serveis Informàtics Corporatius de la Diputació.

Aquesta jornada, que va tenir lloc a la sala d'actes del Museu d'Art Modern de la Diputació de Tarragona, estava ja prevista dins del Pla d'actuació per a l'any 2002 i respon a l'interès i als suggeriments manifestats per alguns dels Patronats.

LA DIPUTACIÓ EDITA EL LLIBRE DE PROMOCIÓ COSTA DAURADA, UN MÓN EN COLOR

El Patronat de Turisme de la Diputació de Tarragona ha publicat un llibre promocional de la nostra demarcació amb el títol Costa Daurada, un món en color. El llibre ha estat publicat per l'editorial Lunweb, el text del qual és obra de Marc Mayer, i les fotografies, de Joan Alberich i Rafael López-Monné.

El text es basa més en l'experiència personal de l'autor que en una acumulació de dades realitzada de forma sistemàtica, tot i que també hi consten dades que vénen a complementar la narració de l'autor. La part gràfica està formada per fotografies de gran qualitat i sorprenen per les visions idíl·liques i en alguns casos desconegudes dels principals atractius de les comarques de Tarragona.

El llibre serà utilitzat per la Diputació com a material de promoció turística i cultural de la Costa Daurada, però també es pot trobar a les llibreries de la demarcació de Tarragona. L'acte de presentació d'aquest llibre es va fer el dia 20 de setembre, fou presidit pel president de la Diputació, Josep Mariné, i va comptar amb l'assistència del conseller de Comerç, Indústria i Turisme, Antoni Subirà.



TINET, premi Nacional d'

■ Enric **Brull Alabart**

Director d'OASI (Organisme autònom per a la societat de la informació)

■ Amadeu **Roig Subirats**

Responsable comunicació d'OASI

EL PROPPASSAT 10 D'OCTUBRE VA SER UN DIA IMPORTANT PER A LA BREU HISTÒRIA D'OASI: TINET, LA XARXA CIUTADANA DE LES COMARQUES DE TARRAGONA VA REBRE UN DELS PREMIS DE RADIODIFUSIÓ, TELEVISIÓ, INTERNET I TELECOMUNICACIONS. EL PREMI L'ATORGA ANUALMENT LA GENERALITAT DE CATALUNYA, I EN AQUEST CAS, RECONeix A TINET HAVER ESTAT UNA INICIATIVA PIONERA A EUROPA I A L'ESTAT ESPANYOL I HAVER APOSTAT PELS CONTINGUTS EN CATALÀ.

ELS FETS

El premi a la Xarxa ciutadana TINET s'ha rebut per ser la primera iniciativa d'aquestes característiques a tot l'Estat i per l'aposta que ha fet pels continguts en català a Internet. Els Premis Nacionals de Radiodifusió, Televisió, Internet i Telecomunicacions els atorga el Departament de la Presidència, mitjançant la Direcció General de Radiodifusió i Televisió. El president de la Diputació de Tarragona, Josep Mariné, va recollir el guardó com a President d'OASI (Organisme Autònom per a la societat de la informació), ens que pertany a la Diputació de Tarragona i que gestiona la Xarxa ciutadana TINET (Tarragona InterNET). El lliurament el va fer Artur Mas, Conseller en Cap de la Generalitat de Catalunya.

El Conseller en cap, Mas, va destacar el paper que ha tingut TINET per facilitar l'accés i l'ús d'Internet i les noves tecnologies a la demarcació de Tarragona i va remarcar la importància de l'ús del català en el contingut de la Xarxa ciutadana. Per la seva part, el president, Mariné, va assenyalar la rellevància del paper que han tingut els ciutadans, a l'inici d'aquest projecte i el suport que des d'OASI fa la Diputació de Tarragona per estendre l'ús de les noves tecnologies als ciutadans i als ajuntaments.

TINET és una experiència d'accés públic a Internet a Tarragona. Diferents entitats públiques i privades han donat suport des del 1995 a aquesta experiència, que té com a objectiu introduir la societat de la informació a les



Internet 2002

llars, empreses i entitats de la demarcació de Tarragona.

Els reconeixements en els altres àmbits són Ràdio Arrels (radiodifusió), les associacions de productores ACPCA i Barcelona Audiovisual (televisió) i Mier Comunicacions (telecomunicacions).

ELS PREMIS NACIONALS

L'any 1999, amb motiu de la commemoració del 75è aniversari del naixement de la primera emissora regular de ràdio a Catalunya, el Departament de la Presidència, mitjançant la Direcció General de Radiodifusió i Televisió, va crear els Premis Nacionals de Radiodifusió, de Televisió i de Telecomunicacions de la Generalitat de Catalunya, per tal de reconèixer les aportacions més rellevants dutes a terme en els àmbits respectius o en llengua catalana.

L'any 2000 es va crear, a més, el Premi Nacional d'Internet, atesa la importància creixent

d'aquest sector en l'àmbit de la comunicació. Els premis tenen caràcter anual i s'atorguen als professionals, a les institucions, entitats o empreses que hagin realitzat aportacions destacades en cada un dels quatre àmbits.

En l'edició 2001 es va fer per primera vegada una escultura commemorativa, que s'atorga als premiats i també als de les edicions anteriors. El guardó és obra de l'escultor Josep Maria Xart (Barcelona, 1944), autor, entre d'altres de les escultures Rotllana, Pebeter, Sardana, Homilies d'Organyà. Treballa el ferro, la fusta i el bronze. També és autor d'obres sobre tela, on destaca l'ús del color, la pinzellada enèrgica i el dibuix.

El trofeu creat per als Premis Nacionals de Radiodifusió, Televisió, Internet i Telecomunicacions, és una escultura de bronze, al·legoria de les telecomunicacions, que simbolitza la creativitat i el moviment, mitjançant les formes triangulars i la

TINETxarxa

És la xarxa ciutadana de les comarques de Tarragona, és a dir un lloc virtual a Internet que permet relacions entre els ciutadans, les entitats, les associacions, les empreses i, fins i tot, les administracions.

A banda de garantir un accés a Internet, raó original de la creació de TINET, com a proveïdor de serveis permet la transferència de correu electrònic, la compartició de fitxers via FTP (Protocol de Transferència de Fitxers) i la navegació per la Xarxa de Xarxes, Internet.

Qualsevol usuari de TINET pot també, publicar la seva web al servidor. Tots aquests serveis són de franc i la intenció és afavorir que els ciutadans i les entitats de les nostres contrades puguin accedir a les Tecnologies de la Comunicació i de la Informació (TIC) per introduir-se a la societat de la informació.

El gran pes de TINETxarxa és en mans dels usuaris. Prop de 2.000 pàgines web allotjades al servidor de TINET, la majoria d'aquestes en català, han estat una de les dues raons per rebre el Premi Nacional d'Internet 2002. Una classificació temàtica facilita poder trobar webs de qualsevol gènere i tipus. Aquesta classificació bàsica, donat el voluminós nombre de pàgines, es veurà substituïda properament per facilitar encara més, si es pot, la localització de les informacions que han dipositat els usuaris de TINET.

D'altra banda, TINETxarxa compta amb unes llistes de discussió que, des del principi, han estat molt apreciades per altres xarxes ciutadanes per l'alt nombre de participants. Llistes d'acudits, de MACs, de cinema, de compra i venda, on els tinetaires fan preguntes, propostes, reben respostes, aprenen d'altres... en definitiva, un lloc per compartir informació amb diferents persones com si fos una tertúlia d'amics. Actualment es vol potenciar aquesta participació ciutadana amb la incorporació de fòrums, unes llistes de discussió temàtiques en les quals no s'utilitza el correu electrònic per comunicar-se i, en el seu lloc, fan servir la mateixa web per poder incorporar les comunicacions. Els avantatges d'aquest sistema són la facilitat, la rapidesa i la immediatesa de les relacions entre els tinetaires.

TINETxarxa, entre altres serveis, també disposa d'unes pàgines grogues, on qualsevol individu o entitat de les comarques de Tarragona, sigui o no usuari de TINET, pot fer públic on es troba a Internet (la web, el correu electrònic, l'adreça postal, el telèfon) i indicar a què es dedica o quines són les seves aficions.

TINETdigital

És l'espai d'actualitat de les comarques de Tarragona que es coordina des de TINET. A primer cop d'ull, el digital és un diari que ofereix notícies com qualsevol altra mitjà de comunicació a Internet o tradicional. El fet diferencial és que les notícies que hi surten publicades són les aportacions dels internautes i dels usuaris de TINET.

Així, hi ha una secció de la web que inclou un formulari de redacció per incorporar notícies d'interès per a la demarcació de Tarragona a la publicació. Els internautes, les entitats, els ajuntaments i el consells comarcals disposen d'una plataforma de difusió de les activitats que desenvolupen i que volen donar a conèixer públicament. Concerts, conferències, cursos, convocatòries, resolucions de plens, festes majors, millores de

rodona. De formes estilitzades, l'escultura s'alça vers l'espai on es transmeten les ones.

TINET, ABANS-D'AHIR

L'any 1995 es crea TINET (Tarragona InterNET). TINET va ser una iniciativa d'un grup de persones procedents del món universitari que van creure necessari portar i apropar la societat de la informació als ciutadans, entitats i empreses de Tarragona i de les seves comarques. L'equip inicial i fundador el van formar Manel Sanromà, Joan Manel Gómez, Lluís Anaya, Jaume Gray i Robert Rallo.

TINET va néixer sota el aixopluc de la Fundació Estudis Universitaris Ciutat de Tarragona, un organisme autònom de l'Ajuntament de Tarragona. A més, va rebre el patrocini de la Diputació de Tarragona, l'Autoritat Portuària de Tarragona i la Caixa i la col·laboració de la Cambra de

Comerç, Indústria i Navegació de Tarragona.

La primera setmana d'octubre de 1995 TINET enceta el servei de connectivitat. Quan acaba l'any ja compta amb 500 usuaris, 100 dels quals són empreses i entitats. És el moment en què les comarques de Tarragona han donat el primer pas per treure profit a Internet. L'èxit de les llistes de discussió crea la llavor de la Xarxa ciutadana, on els ciutadans comparteixen informació i opinions per Internet i creen comunitats virtuals.

L'any següent s'estén l'accés, i molts ciutadans comencen a col·laborar de forma espontània en el projecte. Aquesta iniciativa ciutadana va demostrar l'impacte social de la revolució de les noves tecnologies i va marcar a TINET com una xarxa capdavantera en obrir la societat de la informació, no sols a les comarques de Tarragona,

sinó també a Catalunya, la resta de l'estat i Europa.

En els següents anys el nombre d'usuaris —ciutadans, empreses, entitats i administració— augmenta a bon ritme. Les col·laboracions amb el Col·legi d'Advocats, el Registre Mercantil de Tarragona, el Servei de Tecnologia Química de la Universitat Rovira i Virgili i el Museu Arqueològic difonen la tasca de TINET i aquest comença a rebre reconeixements: Dow Chemical Ibèrica el premia pel projecte de connexió de la Biblioteca Pública, la COPE li atorga el premi "Populars de l'any" i la Diputació de Barcelona li concedeix el "Premi de Comunicació Local".

Altres actuacions a assenyalar són la col·laboració amb l'associació ciutadana Fòrum Tinet, el projecte de web del departament d'Ensenyament de l'Ajuntament de Tarragona, la participació activa a la Setmana Científica que organitza la universitat i en l'àmbit internacional, la participació activa en la constitució de l'Associació Europea de Xarxes Ciutadanes (EACN).

TINET I OASI

És l'abril de 2000 quan TINET s'integra a OASI, organisme autònom de la Diputació de Tarragona que té com a objectiu el foment i desenvolupament de la societat de la informació a les comarques de Tarragona. La missió d'OASI és oferir serveis de tecnologies de les comunicacions als agents socials de la demarcació de

Tarragona amb la finalitat de contribuir a millorar la seva qualitat de vida. La visió d'OASI és ser la impulsora de la modernització de les tecnologies de la informació a la demarcació de Tarragona.



Com a Xarxa ciutadana, TINET participa en el moviment global de Xarxes Ciutadanes, amb trobades GlobalCN 2001 a Barcelona, 2001 a Buenos Aires i 2002 a Montreal.

Segons la Secretaria per a la societat de la informació de la Generalitat de Catalunya, l'any 2002 TINET ocupa la quarta posició de llocs web amb més continguts en català. Davant de TINET es troben les webs del Departament d'Ensenyament, del diari Avui i de la Generalitat de Catalunya.

Manel Sanromà va ser el primer director de l'organisme. L'1 de desembre del 2001 Sanromà va deixar OASI per incorporar-se al projecte de l'Administració Oberta de Catalunya. El càrrec de director d'OASI recau en Enric Brull Alabart.

TINET AVUI

Ara com ara està format per tres àrees diferenciades: TINETxarxa, TINETdigital i TINETagenda. Properament s'hi incorporarà TINETbiblioteca.

TINETxarxa és la web històrica de TINET, adreçada als ciutadans i que conforma la Xarxa ciutadana on els usuaris tenen el correu electrònic i les pàgines personals. TINETdigital és l'espai d'actualitat de les comarques de Tarragona, on s'incorporen les notícies que faciliten els internautes de la demarcació. TINETagenda és un recull dels actes que es fan dia a dia a les comarques de Tarragona. En un futur proper, s'incorporarà la TINETbiblioteca, que reunirà la Biblioteca Digital Tarraconesa. Aquest espai web recollirà diferents documents digitals per posar-los a l'abast dels navegants d'Internet.

DADES DE TINET

Nombre d'adreces de correu	14.000
Nombre de missatges enviats (mensuals)	371.717
Nombre de missatges rebuts (mensuals)	914.050
Persones que visiten alguna plana (mensual)	1.238.924
Línia d'accés a Internet Cabdal global d'OASI	34 Mbps
Cabdal garantit Internet	3 Mbps
Cabdal garantit Infovia +	1,5 Mbps
Consum cabdal Internet	2,5 Mbps
Consum cabdal Infovia +	1,5 Mbps
Gigabytes totals	450
Gigabytes ocupats	360
Hores de disponibilitat/hores totals	99 %

sanitat, actualitat de cinema... són exemples de la temàtica que es pot publicar.

La navegació a TINETdigital és doble: es pot navegar temàticament per seccions com Cultura, Economia, Societat o bé territorialment, per comarca i per municipi. A més, les notícies queden publicades i no caduquen, d'aquesta manera sempre es pot tenir una visió cronològica dels fets. També es pot escollir veure quines són les notícies publicades cada dia amb el servei de Titulars.

Aviat es posarà en marxa un altre servei, el de subscripcions que, via correu electrònic, permetrà als subscriptors rebre diàriament o setmanalment les notícies del tema o de la comarca que siguin del seu interès.

TINETagenda

És l'agenda cultural de les comarques de Tarragona, i és la darrera novetat que s'ha incorporat al conjunt de webs de TINET. Aquí els internautes poden trobar una relació ordenada i catalogada dels actes culturals i socials que es fan a la demarcació de Tarragona, dia a dia, hora a hora, municipi per municipi i entitat per entitat.

La filosofia de funcionament és molt similar a la de TINETdigital, els actes els introdueixen els mateixos organitzadors els quals augmenten la difusió de les seves activitats i beneficien als internautes que es troben les informacions actualitzades permanentment.

En aquest cas, per introduir les dades, cal demanar un accés a TINET que donarà els permisos de redacció a l'ens organitzador.

TINETbiblioteca

Vol ser la biblioteca digital de les comarques de Tarragona. Aquest és el darrer projecte de TINET per enguany i és en procés de desenvolupament. Actualment hi ha un precedent, la Biblioteca Digital Tarraconesa, gestionada per TINET. La biblioteca digital de TINET té la finalitat de potenciar la recuperació i preservació del patrimoni bibliogràfic de la demarcació de Tarragona així com la promoció i difusió de les novetats editorials. També pretén ser un potenciador d'obres inèdites oferint la possibilitat de difusió de les seves obres als autors novells.

Com a biblioteca digital, TINETbiblioteca acollirà qualsevol gènere d'obres en format digital: llibres, revistes, diaris, música, vídeo, multimèdia i els posarà a l'abast dels internautes.

TINET desenvolupa aquests projectes i aquestes webs per incorporar les comarques de Tarragona a Internet, a la naixent societat de la informació. La participació dels internautes, l'aportació de material dels tinetaires, els facilitadors que s'elaboren des de TINET per poder activar la societat virtual a tots els municipis i a tots els agents socials han estat la causa principal del reconeixement de la Generalitat de Catalunya. Reconeixement a un esforç que no ha acabat i que ha de permetre continuar la maduració de la nostra societat més propera en un món virtual, cibernètic, però no per això, humà i ple de sentiments.

àmbit JURÍDIC

SUBJECTES PASSIUS DE LES TAXES: A TÍTOL DE CONTRIB

| Neus Ollé Povill

Serveis de l'Àrea Jurídica de la Diputació de Tarragona

1. PLANTEJAMENT DEL PROBLEMA: LIQUIDACIÓ INCORRECTA DE LES TAXES LOCALS

S'ha detectat des del SAM que en la pràctica, molts ajuntaments liquiden incorrectament les taxes locals als subjectes passius.

Aquesta situació, probablement ve donada per la confusió que crea l'existència de la doble figura del contribuent i substitut d'aquest tribut, segons la redacció de l'article 23 de la Llei reguladora de les hisendes locals (LRHL).

L'esmentada confusió genera que s'hagin d'estimar els recursos de reposició que s'interposen contra la liquidació, o a posteriori en via executiva,

perquè no es pot exigir a un subjecte que pagui quan no és l'obligat legalment a fer-ho.

A continuació estudiem quina és la legislació vigent, mostrem uns exemples pràctics i exposem quina és la posició de la jurisprudència.

2. LEGISLACIÓ VIGENT

2.1. Subjectes passius de les taxes en concepte de contribuents o substituïts

L'article 23 de la Llei reguladora de les hisendes locals té la següent redacció:

"1. Són subjectes passius de les taxes, en concepte de contribuents, les persones...:

a) Que gaudeixin, utilitzin o aprofitin especialment el domini públic local en benefici particular...

b) Que sol·licitin o resultin beneficiades o afectades pels serveis o les activitats locals que prestin o efectuïn les entitats locals...

2. Tenen la condició de substituïts del contribuent:

a) En les taxes establertes per raó de serveis o activitats que beneficiïn o afectin els ocupants d'habitatges o locals, els propietaris d'aquests immobles...

b) En les taxes establertes per l'atorgament de les llicències urbanístiques..., els constructors i els contractistes d'obres.

c) En les taxes establertes per la prestació de serveis de pre-

venció i extinció d'incendis, de prevenció de ruïnes, construccions i demolicions, salvaments, i en general, de protecció de persones i béns, incloent-hi el manteniment del servei, les entitats o societats asseguradores del risc.

d) En les taxes establertes per la utilització privativa o l'aprofitament especial per a entrades de vehicles o carruatges a través de les voreres i per construir-les, mantenir-les, modificar-les o suprimir-les, els propietaris de les finques i els locals als quals donin accés aquestes entrades de vehicles..."

2.2. Definició de subjecte passiu: contribuent o substituït

És en el capítol III del Títol II de la Llei general tributària on es defineix l'element tributari, subjecte passiu.

UENTS O A TÍTOL DE SUBSTITUTS

En concret l'article 30 disposa:

“Es sujeto pasivo la persona natural o jurídica que según la Ley resulta obligada al cumplimiento de las prestaciones tributarias, sea como contribuyente o como sustituto del mismo”

A continuació l'article 31 defineix que s'ha d'entendre per contribuent:

“1. Es contribuyente la persona natural o jurídica a quien la Ley impone la carga tributaria derivada del hecho imponible.

2. Nunca perderá su condición de contribuyente quien, según la Ley, deba soportar la carga tributaria, aunque realice su traslación a otras personas”.

Finalment l'article 32 es refereix al substitut:

“Es sustituto del contribuyente el sujeto pasivo que, por imposición de la Ley y en lugar de aquél, está obligado

a cumplir las prestaciones materiales y formales de la obligación tributaria”

Així doncs, el substitut és qui es col·loca en lloc del contribuent, per previsió legal, en la relació jurídicotributària.

L'anterior obliga a l'Ajuntament a exigir la taxa en primer lloc al substitut i després, en cas que s'hagi exhaurit l'acció de recaptació contra aquest (perquè el crèdit s'hagi declarat incobrable) es podrà exigir el deute al contribuent, en via voluntària, i previ acte administratiu de derivació de responsabilitat (STS 5-12-1996, Ponent: Excm. Sr. D. Jaime Rouanet Moscardó, Aranzadi: RJ 1996\9107).

3. EXEMPLES PRÀCTICS

- En el cas de la recollida d'escombraries en un habitatge llogat el contribuent es el llogater, ja que és qui resulta directament beneficiat per la retirada de les escombraries que ell genera. El substitut és

el propietari, ja que així ho preveu l'article 23 a) de la LRHL.

Per tant, la taxa s'ha de liquidar en primer terme al propietari, i no pas al llogater.

- Un altre cas habitual el trobem en la taxa per la concessió de llicències d'obres o urbanístiques la taxa s'haurà de liquidar al contractista o constructor, com a substitut, i no pas al propietari de l'obra, que és el contribuent.

4. JURISPRUDÈNCIA

Tot el que hem dit fins ara ve emparat per la jurisprudència tant del Tribunal Suprem, com per les sentències dictades per tribunals menors, els Tribunals Superiors de Justícia. A efectes exemplificadors reproduïm parcialment dues sentències.

4.1. TSJ de Galícia

Sentència 24-1-1997

Ponent: Il·lm. Sr. José Guerrero Zaplana

Aranzadi: JT 1997/ 50

“SEGUNDO.- El primer motivo de impugnación propues-

to por la parte recurrente es el que hace referencia a la necesidad de que se declare la nulidad del procedimiento, seguido por el Ayuntamiento de Ferrol, el cual cambió el criterio..., cambio operado en la Resolución de 7 marzo 1994, en la que decide reclamar el pago del ICIO y de la tasa por licencia de obras a la empresa constructora y no, como hasta entonces, al Ministerio de Defensa como propietario de la obra...

Para determinar si ha existido o no nulidad en el procedimiento seguido por el Ayuntamiento de Ferrol hay que determinar quién, tanto en el ICIO como en la tasa por licencia de obras, tienen la condición de contribuyente y sustituto así como si el Ayuntamiento podía elegir en reclamar el importe de ambas figuras tributarias a uno u otro sujeto pasivo. En el caso de que, debiendo haber reclamado al sustituto, se hubiera dirigido erróneamente al contribuyente, el acto estaría viciado de alguna forma de nulidad, por lo que debería ser rectificado por los medios que se establecen en la Ley 30/1992 de Procedimiento Administrativo para la revisión de oficio

de los actos administrativos (arts. 102 y ss.).

TERCERO.- El artículo 102 de la Ley 39/1988 de Haciendas Locales (RCL 1988\2607 y RCL 1989\1851), ha establecido con toda claridad que: «Son sujetos pasivos de este impuesto, a título de contribuyente, las personas físicas o jurídicas ... propietarias de los inmuebles sobre los que se realicen las construcciones, instalaciones u obras», añade el párrafo segundo que «Tienen la consideración de sujetos pasivos sustitutos del contribuyente quienes soliciten las correspondientes licencias o realicen las construcciones, instalaciones u obras si no fueran los propios contribuyentes».

En el mismo sentido se pronuncia el art. 23 de la misma Ley al definir a los contribuyentes y sustitutos respecto a la tasa por otorgamiento de licencia urbanística.

Los conceptos de contribuyente y sustituto, que son las formas de sujetos pasivos de la obligación tributaria, resultan de dos preceptos de

la Ley General Tributaria (RCL 1963\2490 y NDL 15243). ...

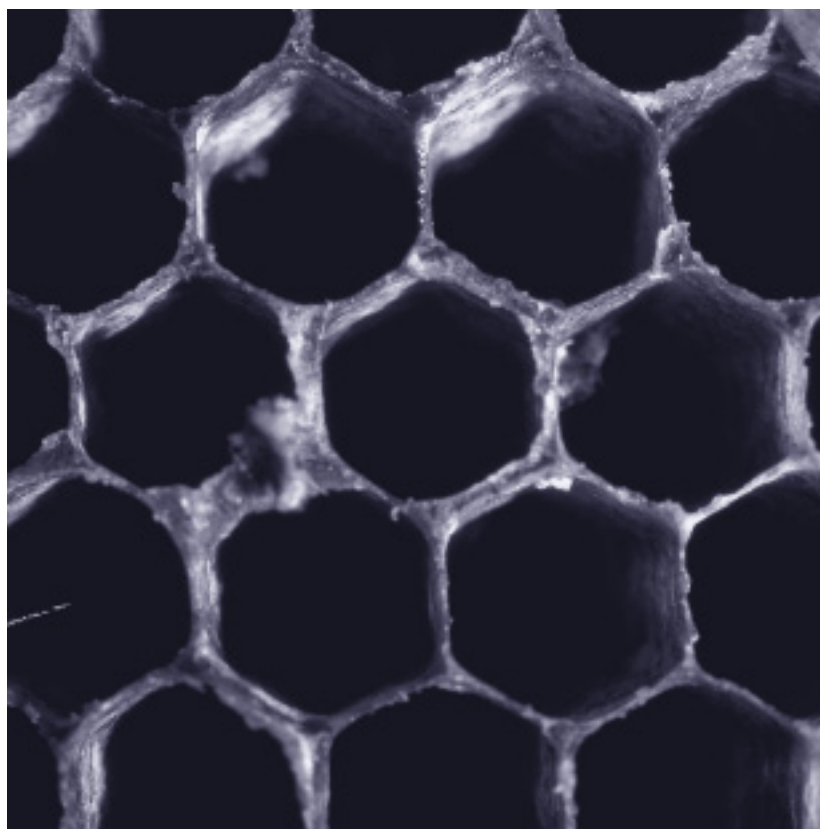
Estos preceptos deben interpretarse en el sentido de que la Administración tributaria tiene obligación de dirigirse primeramente contra el sujeto pasivo sustituto en reclamación del pago de la deuda tributaria (mientras que en este caso lo hizo contra el contribuyente); esta obligación dimana de lo dicho en el propio art. 32 de la LGT, según el cual el sustituto responde en lugar de aquél. Además, la jurisprudencia tiene establecido que es el sustituto el obligado en primer lugar, sin que se trate de un supuesto de responsabilidad solidaria de los contemplados en los arts. 37 y ss. de la LGT.

Así, la Sentencia del Tribunal Supremo (Sala Tercera; Ponente señor Enríquez Sancho) de fecha 12 mayo 1992 (RJ 1992\3975) establece que: «Sostiene la parte apelante que en el mecanismo de la sustitución tributaria la Administración debe dirigirse en primer lugar e ineludiblemente al contribuyente (transmitente) para exigir el

pago del impuesto de plusvalía y que sólo cuando haya transcurrido el plazo hábil para el pago podrá dirigirse al sustituto del contribuyente puesto que de otro modo, a juicio de dicha parte, sobraría, tanto la figura del transmitente como la del sustituto «ya que no sustituiría a nadie al ser llamado a pagar el impuesto en primer lugar». Esta forma de entender la figura del sustituto supone una completa confusión de elementales principios tributarios tanto más inexplicable cuanto la sentencia de instancia realiza una correcta cita y exégesis de los preceptos de la Ley General Tributaria donde se reconocen (arts. 31, 32 y 37). El adquirente a título oneroso tiene la condición de sustituto del contribuyente [art. 91, c) del Real Decreto número

3250/1976, de 30 diciembre (RCL 1977 \ 224 y ApNDL 6999)] por lo que, sin perjuicio de que pueda repercutir sobre el transmitente el importe del gravamen si no existe entre ellos pacto en contrario, está obligado a cumplir en lugar de aquél no sólo las prestaciones formales de la obligación tributaria sino también las materiales y entre ellas, destacadamente, el pago de la deuda tributaria; como acertadamente indica la sentencia apelada la pretensión de la parte apelante supone confundir la figura del sustituto con la del responsable».

Esta sentencia reproduce una línea que viene marcada por otras muchas Resoluciones del Tribunal Supremo, como la de 5 febrero 1988 (RJ 1988\878)



o la más reciente de 7 marzo 1995 (RJ 1995 \ 2459) (Sección Segunda) que establece que «Lo decisivo, según el párrafo primero del art. 32, es que la Ley califique a una determinada persona como sustituto en cuyo caso estará obligado en lugar del contribuyente a cumplir las prestaciones materiales y formales de la obligación tributaria».

CUARTO.- Consecuencia de lo anterior es que, como el Ayuntamiento tenía obligación de dirigirse primeramente al constructor de la obra («Cubiertas y Mzov») como sustituto del contribuyente para exigirle el pago de la liquidación del ICIO y de la tasa por licencia de obras, ...»

4.2. TJS de Cantabria

Sentència 18-10-1996

Ponent: Il·lm. Sr. D. César Tolosa Tribiño

Aranzadi: JT 1996/1509

“PRIMERO.- Es objeto del presente recurso ...la liquidación..., en concepto de tasa de recogida de basuras, atri-

buyendo al actor la condición de sustituto del contribuyente.

SEGUNDO.- El tributo indicado le es girado al recurrente, en cuanto propietario de la vivienda sita en al Calle Burgos núm. 11 de Santander, constituyendo el eje central de sus alegaciones la negación de su condición de sujeto pasivo, por cuanto la mencionada vivienda se encontraba arrendada, habiendo sido el inquilino quien se benefició directamente de los servicios de recogida de basuras, de tal forma que es a dicho inquilino a quien corresponde el efectivo abono de las tasas liquidadas, no siendo, en consecuencia, procedente, la derivación de responsabilidades realizada por el Ayuntamiento de Santander...

CUARTO.- La obligación de pago del recurrente, en cuanto sustituto tributario es incontestable. Son inapropiadas las referencias que la demanda hace a la traslación de la cuota tributaria (artículo 32.2 de la LGT) pues no estamos en presencia de una repercusión

a posteriori contra un tercero sino de una obligación principal a cargo de quien también es sujeto pasivo del tributo, no mero deudor subsidiario. La figura del sustituto tiene perfiles propios, que no le permiten sin más la identificación con el responsable subsidiario, tal como en realidad vie-

ne a sostener la demanda. Por lo demás, es claro que no nos corresponde juzgar acerca de las relaciones civiles arrendador-arrendatario ni hacer declaraciones sobre el reintegro de los gastos aquí examinados, que uno pudiera exigir del otro como usuario efectivo de aquellos servicios.”

CONCLUSIONS

- Els ajuntaments han de liquidar les taxes als substituïts, en cas que per una llei s'hagi previst la seva existència, ja que els substituïts assumeixen íntegrament el lloc i la posició jurídica subjectiva dels contribuïents en la relació tributària que el lliga amb l'Ajuntament.
- Només quan s'hagi exhaurit la recaptació contra els substituïts, l'Ajuntament podrà exigir la liquidació al contribuent, en via voluntària, i previ acte administratiu de derivació de la responsabilitat tributària.

àmbit ECONÒMIC

COMPTABILITAT LOCAL I COMPTABILITAT DE L'ESTAT: PR

| Josep M. Seró Domènech

Cap de la unitat de Serveis Econòmics Municipals - Servei d'Assistència Municipal

| M. Pau Bachiller Rivera

Unitat de Serveis Econòmics Municipals - Servei d'Assistència Municipal

El nou Pla de Comptabilitat Pública (PGCP) que actualment segueix l'Estat i els ens públics que pertanyen al seu subsector, va ser aprovat pel Ministeri d'Economia i Hisenda mitjançant l'Ordre de 6 de maig de 1994.

L'esmentat Pla pren com a model el Pla Comptable de l'Empresa, aprovat el 1990. En canvi, l'Administració local segueix l'anterior Pla Comptable Públic, aprovat el 1981. Per tant, s'originen importants diferències en l'operatòria comptable:

DIFERÈNCIES DETECTADES

- Desapareixen els comptes del grup 8 de resultats. Aquest contingut passa, de forma més simplificada, al grup 1, en concret al compte 129, "Resultats de l'exercici".

A final d'exercici cal fer la regularització de les despeses i

dels ingressos. És el compte 129 el que s'abona amb càrrec als comptes del grup 7 (vendes, ingressos i beneficis) i es carrega amb l'abonament de comptes del grup 6 (compres, despeses i pèrdues). Aquesta operació genera el càlcul del resultat economicopatrimonial de l'exercici.

Posteriorment, el compte 129 se salda amb el 120, si el resultat és positiu, o el 121, si el resultat és negatiu, en comptes del 130 ("Resultats pendents d'aplicació"), com estableix la Institució de comptabilitat de l'Administració Local (ICAL). L'aplicació del resultat positiu o negatiu també es pot fer directament al compte de patrimoni.

- Supressió dels comptes d'ordre. El grup 0 ha passat, de recollir comptes de control pressupostari i d'ordre, a contenir exclusivament comptes de control pressupostari. Els

avals, fiances, dipòsits, despeses plurianuals, etc, resten fora de la comptabilitat. Es portarà el seu control a la Tresoreria i per tant, es recomana l'elaboració de fulls de càlcul per al seu seguiment i control.

- D'altra banda, a la memòria (un dels estats que, atès el PGCP, formen el compte anual junt amb el balanç, el compte de resultat economicopatrimonial i l'estat de liquidació del pressupost) s'han previst quadres resum per deixar constància d'aquesta informació.

- Cal fer esmentar que la memòria és un document nou a l'àmbit públic, el qual facilitarà una important informació que, actualment, la ICAL no reflecteix als seus estats financers.

La memòria té com a objectiu completar, ampliar i comentar la informació continguda al

balanç, al compte del resultat economicopatrimonial i a l'estat de liquidació del pressupost.

El model de memòria recull la informació mínima a complir, però haurà d'indicar-se qualsevol altra informació no inclosa al model que sigui necessària per facilitar la comprensió dels comptes anuals, objecte de presentació, per tal que es pugui reflectir la imatge fidel del patrimoni, de la situació financera, del resultat economicopatrimonial i de l'execució del pressupost.

Aquest canvi en la presentació dels comptes anuals de les administracions públiques per tal d'apropar-se als continguts i formats del sector empresarial és una clara modernització del sector públic, un pas més per a la implantació d'un sistema d'informació comptable que tracta de superar les deficiències detectades en

INCIPALS DIFERÈNCIES (1A PART)

l'aplicació del Pla General de Comptabilitat Pública de 1983, juntament amb la incorporació dels canvis produïts als criteris comptables com a conseqüència de l'adaptació de l'ordenament jurídic de l'Estat a les directrius de la Unió Europea.

- Subvencions de capital: la ICAL estableix que les subvencions de capital es comptabilitzaran al grup 1, en concret al subgrup 14, i les subvencions d'explotació (únicament per organismes autònoms comercials, econòmics i financers) s'hauran de registrar al grup 7.

El PGCP de 1994 no distingeix entre subvencions de capital i corrents, és a dir, no hi ha al grup 1 cap compte que reculli les subvencions de capital rebudes, ja que aquestes es consideren ingressos de l'exercici i es comptabilitzen al compte 756, "Subvencions de capital".

El raonament és el següent: es considera que les subvencions de capital són ingressos

habituals, ordinaris en les administracions públiques, i no inusuals. Per tant, es tracten com a ingressos de l'exercici en què es reben i formen part del resultat economicopatrimonial del mateix, ja que es registren directament en un compte del grup 7.

El problema que es detecta és el següent: segons la ICAL, les subvencions de capital són considerades com un ingrés permanent que incrementa la massa patrimonial corresponent del passiu (capitals permanents) de forma indefinida ja que, a diferència del sector privat, no s'imputa a resultats any rere any.

En canvi, per a l'actual PGCP les subvencions de capital formen part dels comptes de gestió i incrementen el resultat positiu de l'exercici en què es reben, però al no ser considerades ingressos permanents, no tindran incidència en aquesta massa patrimonial, ni d'aquest exercici ni dels posteriors, amb la qual cosa —i en relació amb l'anàlisi de balan-

ços— magnituds com el fons de maniobra, el coeficient bàsic de finançament i altres indicadors es veuran afectats en la seva quantificació.

- El NPGCP de 1994 contempla una categoria més de béns d'immobilitzat no recollida anteriorment, amb la denominació "Inversions gestionades per a altres ens públics". Són aquells béns que, tot i ser adquirits o construïts amb càrrec al pressupost de despeses de l'entitat, han de ser necessàriament transferits a una altra entitat una vegada acabat el procediment d'adquisició, o quan en finalitzi l'obra de construcció. Tenen una consideració diferenciada de la resta d'elements de l'immobilitzat.

- A diferència del Pla General de Comptabilitat per a l'empresa, no hi ha un grup independent per a recollir l'immobilitzat en curs, ni a la ICAL, ni al PGCP de l'Estat.

En l'àmbit privat, la realització de qualsevol classe de despesa suposa la seva aflluència al compte de pèrdues i guanys, excepte en el cas que, en realitat no es tracti pròpiament d'una despesa, sinó d'una inversió. Per tant, en aquests casos, procedeix l'activació de la despesa (el seu import passa al corresponent compte de balanç d'immobilitzat, sense in-

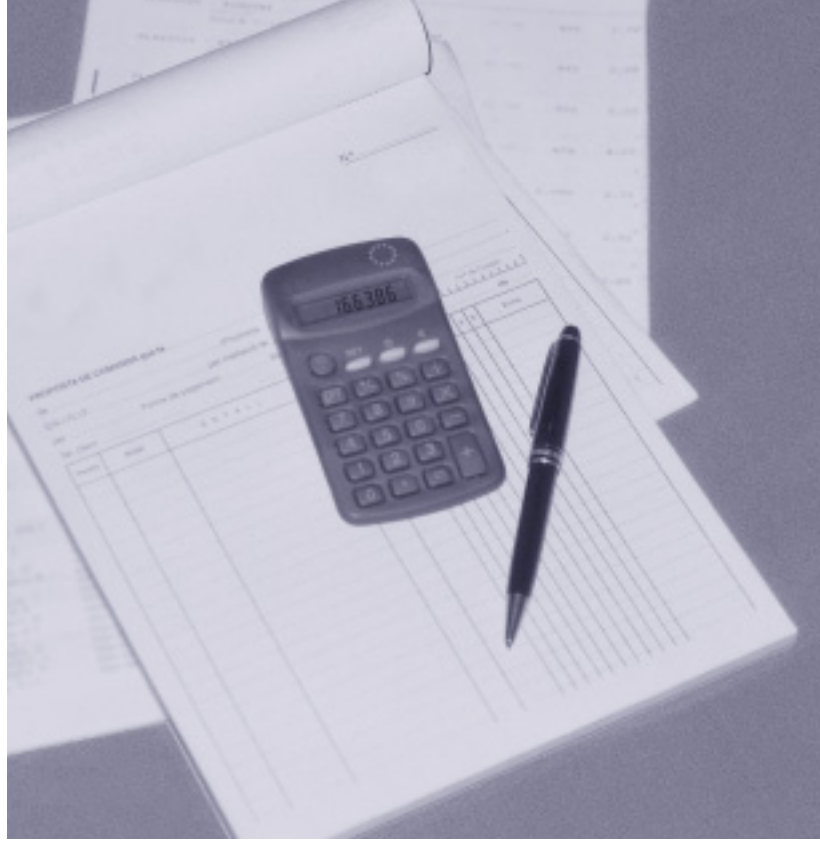
cidir negativament en el compte de resultats):

A l'immobilitzat hi ha un compte d'immobilitzat en curs que informa de l'actiu en construcció.

Per tant, en un primer moment es reflecteix la despesa corresponent (en comptes del grup 6), però s'utilitza el compte de contrapartida "Treballs realitzats per l'empresa per al seu immobilitzat", que tindrà naturalesa d'ingrés a compensar amb la despesa registrada que es procedeix a activar, amb la qual cosa es reflecteix la inversió corresponent.

L'actual PGCP, igual que la ICAL, estableix que s'haurà de diferenciar amb el desenvolupament corresponent —en comptes de 4 dígits— l'immobilitzat acabat de l'immobilitzat en adaptació, construcció o muntatge, quan el sistema de gestió de l'inventari així ho permeti. D'altra banda, al punt 7.2 de la memòria es requereix la informació corresponent respecte a l'immobilitzat material en curs.

- Al registre de la devolució d'ingressos recaptats, segons la ICAL, es registren uns assentaments que en realitat són innecessaris i per tant es poden suprimir, ja que donen una informació reiterada. Es tracta del càrrec del compte 437 "Devo-



lució d'ingressos" contra el 433 "Drets anul·lats". Es considera innecessari, ja que el saldo del 420 ja dona la informació dels drets anul·lats, amb la qual cosa, de suprimir-se tampoc caldria fer la regularització corresponent al final de l'exercici dels comptes 437 i 433.

- El nou PGCP dona un tractament diferent a les bestretes de caixa fixa, i considera el caixer habilitat com a gestor d'uns comptes restringits de pagaments. El compte 558 recull el moviment dels justificants i les reposicions de cabals.

D'altra banda, el PGCP de 1994 utilitza un compte de nova creació, el 575 "Bancs i institucions de crèdit, comptes restringits de pagaments", que recull moviments interns de tresoreria per a la provisió inicial de fons a la caixa fixa.

- Se suprimeix la fase P del pagament formal. Per tant, no s'utilitzen els actuals comptes 410 i 411 de la ICAL.

- A la ICAL, els rendiments implícits derivats d'operacions d'endeutament es consideraran resultat de l'exercici en què es produeix l'emissió o la creació del deute. A l'actual PGCP, en canvi, la diferència entre el valor de reembossament i el de

l'emissió dels deutes (els rendiments implícits) es consideraran despeses a distribuir en diversos exercicis, i es registraran en un compte del subgrup 27, "Despeses a distribuir en diversos exercicis".

El compte d'imputació serà el que correspongui en funció del tipus de deute creat, tenint en compte que la forma de classificar els diferents tipus de deute també planteja diferències respecte al PGCP de 1994. Aquestes diferències són:

- Es consideren finançament bàsic i per tant, es comptabilitzen al grup 1 tots els deutes amb entitats del sector públic, independentment del termini de venciment, incloent-hi els deutes a curt termini que l'actual PGCP registra al grup 5.

- D'altra banda, no es distingeix entre endeutament en moneda nacional i endeutament en moneda estrangera, com fa el PGCP de 1994, sinó que únicament es distingeix entre endeutament interior i exterior.

- Pel que fa a les permutes, la ICAL, estableix que l'immobilitzat rebut com a conseqüència

d'una permuta es valora d'acord amb el valor de taxació, i l'immobilitzat lliurat es dona de baixa pel seu valor net comptable. Les possibles diferències entre aquests dos valors es consideren resultats extraordinaris de l'immobilitzat.

El tractament de les permutes d'acord amb el vigent PGCP de 1994 i atès el que s'estableix al document número 6, de principis comptables, indica que la diferència entre els valors de taxació dels elements d'immobilitzat que es lliurin i els que es rebin es considerarà com una subvenció de capital rebuda o lliurada, segons correspongui. Per això cal que prèviament s'hagi registrat l'element que es lliura pel seu valor net comptable. Les possibles diferències que presenti amb el valor net comptable que tingués comptabilitzat es consideraran benefici o pèrdua de l'immobilitzat.

- Segons la ICAL, l'entitat que rep un bé en adscripció ha de donar-lo d'alta pel seu valor de

taxació, mentre que el nou PGCP estableix que s'ha de donar d'alta pel valor net comptable que presenti a l'entitat que el lliura en adscripció.

- Respecte dels comptes anuals, el resultat pressupostari (regla 345 de la ICAL i 213 de la Instrucció de Comptabilitat simplificada per a entitats locals d'àmbit territorial amb població inferior a 5.000 habitants) es defineix com la diferència entre els drets pressupostaris liquidats i les obligacions pressupostàries reconegudes en un determinat exercici. És a dir, no s'exclou per al càlcul l'import dels drets i les obligacions reconeguts del capítol 9 del pressupost, com es fa al nou PGCP. Per tant, a l'àmbit local no hi ha distinció entre el resultat i el saldo pressupostari, ja que únicament existeix la magnitud "Resultat pressupostari", que coincideix amb el "Saldo pressupostari" del PGCP de 1994.

Tanmateix es detecta un problema: caldrà adequar aquest ma-

tís, perquè té incidència en el càlcul del nou concepte d'equilibri i estabilitat pressupostària, en termes de comptabilitat nacional, d'acord amb el que estableix la recent Llei 18/2001, de 12 de desembre, general d'estabilitat pressupostària.

- Tant a la ICAL (regla 380.6) com a la IS (regla 216.2) es determina que les desviacions de finançament d'una despesa, imputable a un exercici, s'obtinran per la diferència entre les calculades en concloure l'exercici de referència i les corresponents determinades al finalitzar l'exercici immediat anterior. És a dir, les desviacions corresponents a un exercici, que, hagin de corregir el seu resultat pressupostari, no es calculen considerant els drets i les obligacions corresponents al propi exercici (atès el nou PGCP i per aplicació del document núm. 8 de principis comptables), sinó per diferència entre les desviacions acu-

mulades al finalitzar cadascun dels exercicis.

Cal dir que si les condicions de la despesa i del seu finançament es mantenen inalterables durant tota l'execució, les dues formes esmentades de procedir donen el mateix resultat, però si canvia alguna condició, les desviacions calculades segons les dues formes de càlcul donaran imports diferents.

- La comptabilitat analítica per centres de responsabilitat, juntament amb la planificació i el control per objectius, constitueixen punts de suport bàsics per a detectar com contribueix cada centre de responsabilitat a l'assoliment de l'eficàcia i l'eficiència dels programes d'un ens.

Es tracta d'adoptar un sistema d'informació unitari, coordinant gestió pressupostària, comptabilitat financera i comptabilitat analítica o de costos.

La comptabilitat analítica, a l'empresa privada, es porta terme a través de comptes del grup 9, tal com va preveure l'anterior Pla General de Comptabilitat per a l'Empresa (aprovat per Decret 530/1973). Cal dir que l'actual Pla Comptable d'àmbit empresarial, de 1990, suprimeix aquest grup, donant llibertat a la forma de portar a terme la comptabilitat analítica o de costos, amb la qual cosa, el sector privat continua utilitzant majoritàriament el grup 9 per a aquesta tasca.

L'actual PGCP, seguint la tendència del Pla empresarial de 1990, tampoc inclou el grup 9, però la preocupació pel cost dels serveis públics és cada vegada més gran en les administracions públiques. Aquesta preocupació es materialitza a l'article 192 de la Llei 39/1988, de 28 de desembre, reguladora de les hisendes locals, on es deixa constància de l'obligació dels municipis de més de 50.000 habitants i de la resta d'entitats locals d'àmbit superior d'acompanyar el compte general d'una memòria justificativa del cost i el rendiment dels serveis públics i una memòria demostrativa del grau en què s'hagin assolit els objectius programats, amb indicació dels previstos i assolits.

No obstant, no s'ha regulat com determinar aquests costos, cosa que fa que moltes entitats no facilitin aquesta informació i entre aquelles que sí que es determina, no hi hagi homogeneïtat de criteri. Seria bo, en conseqüència, unificar criteris i adoptar un determinat model.

Cal dir que la Intervenció General de l'Administració de l'Estat (IGAE) va desenvolupar un model de costos denominat Comptabilitat Analítica Normalitzada per a Organismes Autònoms (CANOA) que constitueix un subsistema del sistema d'informació global de l'entitat.

- Una qüestió important a destacar fa referència a les fiances i dipòsits. La ICAL estableix que la seva comptabilització ha de ser "pressupostària". L'operatòria comptable, a la pràctica, es fa "no pressupostària". Segons el PGCP de 1994, les fiances, normalment, no seran pressupostàries encara que en diverses ocasions sí que ho poden ser.

Per acabar, a part de totes aquestes diferències de registre comptable que s'han relacionat, volem destacar tots els comptes nous detectats al nou PGCP, en relació a la ICAL.

BIBLIOGRAFIA

CASADO ROBLEDO, S. (2001): *La contabilidad de las administraciones públicas*. ICAC. Madrid.

MATA I REMOLINS, LL.; BERTRAN I BAULIES, LL.; LLARÀS I MARQUÈS, N. (1995): *El control intern de la gestió econòmicofinancera de les entitats locals*. Generalitat de Catalunya. Barcelona.

àmbit de TURISME

LA CAPACITAT DE CÀRREGA COM A INSTRUMENT D'ANÀLISI AL S

| Octavi Bono i Gispert

Gerent del Patronat de Turisme de la Diputació de Tarragona

De ben segur que trobar diverses definicions per explicar el concepte "capacitat de càrrega" vinculat al fenomen turístic no seria gaire difícil¹. Sovint la idea s'ha associat a quin és el nombre total de visitants que un espai o recurs turístic pot atendre sense veure malmesa la seva essència. Aquest és el motiu pel qual moltes vegades l'hem vist referenciat a espais naturals o al discurs teòric al voltant de l'ecoturisme.

En resum doncs, **capacitat de càrrega**, és l'indicador que ens explica quin ha de ser el límit per l'explotació o l'ús d'un determinat recurs turístic tenint en compte els efectes sobre el medi, però també la satisfacció dels clients i la relació amb els residents al territori. I això és així senzillament pel fet que l'activitat turística desenvolupada en un territori per ella mateixa, té també un determinat sostre.

La capacitat de càrrega sovint la determinarà la relació territori/visitants o recursos/visitants. Per tal d'explicar-ho d'una manera més senzilla només caldria que fóssim ca-

paços com a gestors, de trobar una resposta a preguntes com:

Quanta gent cap confortablement en una platja?

Quantes embarcacions poden fondejar en una cala?

Quina capacitat de visites té un parc natural?

Quins són els recursos hídrics disponibles per atendre la població?

Quina és la nostra capacitat de tractament de residus urbans?

Quin és el sostre de la nostra xarxa de comunicacions?

A partir de quin punt disminueix el nivell de satisfacció dels clients?

De fet és molt més simple la formulació de les preguntes que no pas trobar una resposta ajustada a les mateixes. La definició d'aquests límits no és simple sobretot quan el turisme existeix sobre un espai complex i interpretable des de moltes perspectives.

Malgrat tot, cal ser capaç de generar reflexió i anàlisi al voltant d'aquests conceptes i més encara quan sovint només s'ha interpretat el turisme en clau de nombre de visitants, més que no pas en clau de capacitat d'acollida del territori.

En un altre ordre de coses cal aplicar un enfocament ampli al desenvolupament turístic. Les escales locals i regionals i fins i tot les nacionals poden ser insuficients per una adequada comprensió del fenomen turístic. Si ens concentrem en la Mediterrània entesa com una àrea comuna, compartida i amb una tipologia d'oferta relativament similar (més de 6 milions de places hoteleres

homologades) veurem com l'any 2001 va rebre més de 175 milions de turistes internacionals², xifra que suposa aproximadament el 25% de tot el trànsit internacional de turistes d'enguany.

Si féssim només una mica d'història veuríem com l'any 1990 el nombre de turistes internacionals a la mateixa àrea era de 113 milions, és a dir, en un període d'uns 10 anys, s'ha produït un increment del 55%.

La Costa Daurada com a destí encaixat en el conjunt de l'Estat Espanyol es troba, pel que fa al volum de places hoteleres, en el grup que encapçala els destins turístics peninsulars³:



ERVEI DE LA PLANIFICACIÓ TURÍSTICA

DESTINACIONS	NOMBRE DE PLACES
Costa Brava	81.351
Costa del Sol	60.352
Costa Blanca	53.470
Costa Daurada	48.826
Costa del Maresme	35.695
Costa de Almeria	20.156
Costa Azahar	15.406
Costa del Garraf	9.440
Costa Cálida	8.912

De la mateixa manera es detecta un elevat dinamisme inversor en els darrers anys que ha provocat un increment notable de l'oferta. Aquest increment en el període 1993-2002 ha estat del 30,76% amb anys especialment intensos com els dos darrers.⁴

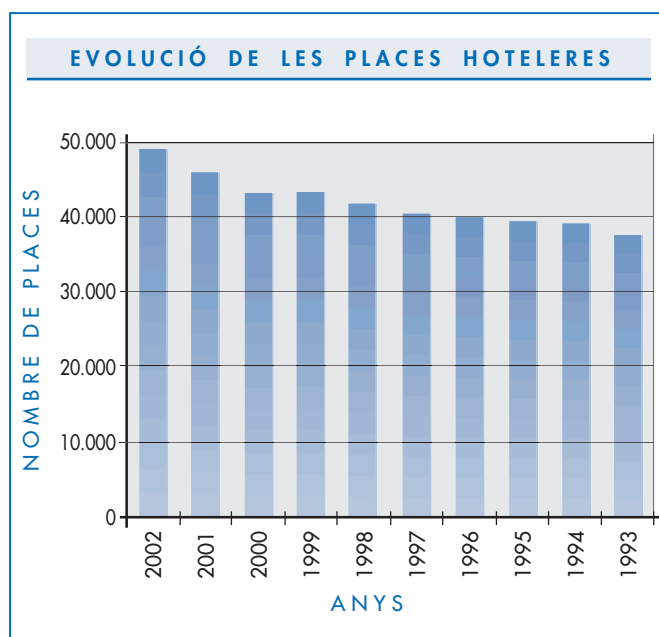
¹ Saleem, Baraeton, Clark,...

² Font: Organització Mundial del Turisme. WTO

³ Font: INE 2002 i elaboració pròpia

⁴ Font: Indecat 2002

ANY	NOMBRE DE PLACES HOTELERES
2002	48.826
2001	45.917
2000	43.106
1999	43.326
1998	41.885
1997	40.497
1996	39.689
1995	39.364
1994	39.112
1993	37.339



Aquest creixement és un símptoma de dinamisme i de vitalitat del destí. Amb tot, les inversions tindran èxit i a la vegada beneficiaran al conjunt de la Costa Daurada si a més són capaces de crear propostes diferenciades, especialitzar-se, arribar a nous segments de la demanda, adreçar-se a nous mercats i defugir el binomi "producte-allotjament" per arribar al binomi "producte-experiència turística". El conjunt d'aquests paràmetres ha de condicionar els plans d'inversió i les estratègies de gestió defugint plantejaments més espontanis.

El creixement reclama planificació i d'una forma especial quan el creixement necessita indispensablement consumir territori. L'ordenació de les di-

ferents activitats productives, la capacitat de càrrega dels nostres recursos, la necessitat de garantir l'activitat turística en el futur són condicionants per tal que no sigui únicament el mercat el que reguli la nova oferta.

No hem d'entendre això com una interferència de l'administració en l'activitat econòmica. No es tracta d'assumir papers que no li corresponen. Es tracta d'interpretar correctament la seva funció reguladora que permeti un desenvolupament ordenat de les activitats i sobretot la seva garantia d'èxit en el futur. I no cal dir que per fer-ho s'haurà de treballar de forma coordinada entre els diferents organismes competents i el consens amb la iniciativa privada.



àmbit **ECONÒMIC**

LA LLEI GENERAL D'ESTABILITAT PRESSUPOSTÀRIA I LA SEVA APLICACIÓ A L'ÀMBIT LOCAL

I Iolanda Guimerà Melich

Interventora tesorera d'Administració Local

EL DIA 13 DE DESEMBRE DE 2001 EL PLE DEL CONGRÉS DELS DIPUTATS APROVÀ LA LLEI GENERAL D'ESTABILITAT PRESSUPOSTÀRIA (EN ENDAVANT LGEP), L'OBJECTE DE LA QUAL ERA, ESTABLIR ELS PRINCIPIS I PROCEDIMENTS ALS QUE DEURÀ D'AJUSTAR-SE EL SECTOR PÚBLIC PER ACONSEGUIR I GARANTIR L'ESTABILITAT.

DAVANT AQUESTA NOVA LLEI HE FET ALGUNES REFLEXIONS QUE ARA S'EXPOSARAN. SÓN REFLEXIONS PERSONALS I PODEN HAVER-HI ALTRES QUE DIFEREIXIN D'AQUESTES.

1. UN NOU CONCEPTE DE SERVEI PÚBLIC

L'article segon enumera els ens que estan subjectes a la mateixa, entre ells l'administració local, i en aquest punt sembla ser que el legislador ha volgut introduir un nou concepte de sector públic, atès que exclou a aquells ens dependents d'una entitat pública que es financen en més d'un 50% amb ingressos privats, és a dir, via preus de mercat. Sense cap tipus de dubte aquest nou concepte té una gran transcendència, en la mesura que difereix del criteri establert per la LRHL, en relació amb l'expedient del pressupost, liquidació, comptes anuals operacions de crèdit, ...

2. APLICACIÓ DE LA LLEI

Si bé la Disposició Final Sisen estableix que l'entrada en vigor es produirà a partir de l'1 de gener d'aquest exercici i per aquells pressupostos l'elaboració dels quals s'hagi d'iniciar a partir d'aquesta data, què passarà en aquells supòsits, prou habituals, en els que el pressupost no ha estat definitivament aprovat abans del dia 31 de desembre de 2001?.

Des del meu punt de vista la LGEP serà d'aplicació per aquells pressupostos que s'aprovin un cop s'hagin fixat els objectius d'estabilitat, i en definitiva quan ja existeixin els

mecanismes i procediments previstos en la mateixa Llei.

Dintre del primer quadrimestre de cada any el Govern haurà de fixar l'objectiu global d'estabilitat pressupostària, tant el corresponent al conjunt del Sector Públic com el que correspongui als diferents agents que l'integren. En particular per a l'àmbit local, es requerirà informe previ de la CUNAL, i un cop fixat, l'àmbit local haurà d'ajustar la confecció, aprovació i execució dels seus pressupostos al compliment de l'objectiu que el correspongui.

3. ALGUNES COMPARACIONS ENTRE LA LRHL I LA LGEP

La LGEP modifica els articles 54.7 i 146.1 de la Llei 39/88, Reguladora de les Hisendes Locals, encara que no podem afirmar que sigui una gran innovació en l'àmbit local, ja que el 1988 la LRHL, ja es va anticipar en certa manera als controls pressupostaris que ara pretén introduir aquesta Llei.

De la lectura d'ambdós textos legals pot deduir-se l'existència d'una certa correlació entre els principis generals en els que es fonamenta la LGEP i els principis que fixa la LRHL per a l'àmbit local, en particular.

LGEP	LRHL
Principi de plurianualitat (art. 4)	Plans d'Inversió i finançament (art. 147.1.a)
Principi de Transparència (art. 5)	Publicitat (art. 150)
Principi d'Eficiència (art. 6)	Control d'Eficiència (art. 201.2)
Principi d'Estabilitat (art. 3)	No dèficit inicial (art. 146.4)

Al marge que pugui trobar-se certa correlació entre ambdós textos legals, no cal oblidar que el concepte d'estabilitat que fixa la LGEP (art. 3), és un concepte diferent a l'equilibri pressupostari al qual, es refereix l'article 146.4 de la LRHL. Es tracta de dues situacions pressupostàries diferents.

La LGEP defineix L'ESTABILITAT, seguint el criteri del Sistema Europeu de Comptes nacionals i Regionals (SEC 95)

com aquella situació en la qual la capacitat o necessitat de finançament és positiva o zero. Si bé aquesta situació pot identificar-se fàcilment en termes de comptabilitat nacional, en l'àmbit local requereix certes matisacions, de manera que adaptant-la a l'àmbit pressupostari local podríem dir que l'estabilitat és aquella situació en la que l'entitat obté un equilibri o superàvit no financer, és a dir, és aquella en la qual:

$$\text{Capítols I a VII d'ingressos (menys) Capítols I a VII de Despeses} \geq 0$$

ESTRUCTURA DE CàLCUL SEC95	CORRESPONDÈNCIA AMB ELS CAPÍTOLS DEL PRESSUPOST
1. Ingressos corrents	A. Capítols I, II, III, IV i V del Pt d'ingressos
2. Despeses corrents	B. Capítols I, II, III i IV del Pt de despeses
3. Estalvi brut (1-2)	
4. Ingressos de capital no financers	C. Capítols VI i VII Pt d'ingressos financers
5. Despeses de capital no financeres	D. Capítols VI i VII de despeses
6. Ingressos no financers (1+4)	E. Capítols I-VII
7. Despeses no financeres (2+5)	F. Capítols I-VII
8. SUPERÀVIT O DÈFICIT NO FINANCER (6-7) = CAPACITAT (+) O NECESSITAT (-) DE FINANÇAMENT	G. INGRESSOS (I-VII) menys DESPESES (I-VII)
9. Ingressos financers	H. Capítols VIII i IX d'ingressos
10. Despeses financeres	I. Capítols VIII i IX de despeses
11. Ingressos totals (6+9)	J. Capítols (I-IX) d'ingressos
12. Despeses totals (7+10)	K. Capítols (I-IX) de despeses

A partir d'aquest quadre d'equivalències, resulta més senzill comprovar què suposa l'estabilitat a la qual es refereix l'article 3 de la Llei, i es pot comprovar com l'estabilitat és una situació pressupostària diferent a l'equilibri.

EQUILIBRI PRESSUPOSTARI

$$\Sigma (\text{CAPÍTOLS I-IX}) \text{ D'INGRESSOS} = \Sigma (\text{CAPÍTOLS I-IX}) \text{ DE DESPESES}$$

ESTABILITAT PRESSUPOSTÀRIA

$$\Sigma (\text{CAPÍTOLS I-VII}) \text{ D'INGRESSOS} \geq \Sigma (\text{CAPÍTOLS I-VII}) \text{ DE DESPESES}$$

La introducció d'aquest nou principi general suposa dos canvis importants, de manera que, per tal que es compleixi el principi d'estabilitat, en termes de la LGEP, el resultat de la lletra G ha de ser positiu o igual a zero. Si el resultat és positiu, aquest podrà utilitzar-se per a finançar despeses financeres, és a dir, despeses dels capítols VIII i IX.

4. REPERCUSSIONS DE LA LLEI EN LES INVERSIONS

Tradicionalment les entitats locals, encara que subjectes als límits del capítol VII de la LRHL, han finançat una part important de les seves inversions (capítol 6 de despeses) amb recursos aliens, ingressos del capítol IX (generalment préstecs). Ara la LGEP estableix una barrera que va des dels capítols no financers (I a VII) cap als financers (VIII i IX), ja que cap ingrés financer podrà finançar un saldo no financer negatiu, de manera que les inversions, s'hauran de finançar amb estalvi no financer, circumstància que afegida a les competències cada vegada més grans que han anat adquirint les entitats locals al llarg dels últims anys, pot causar-los importants dificultats d'actuació.

Conseqüentment amb el que s'ha exposat, pot afirmar-se que en termes generals la Llei veda l'accés de les entitats locals al crèdit públic o privat per finançar les seves inversions. Malgrat això es permet el desequilibri, sempre que en el termini de tres mesos des que s'hagi aprovat el pressupost o liquidació en situació desequilibrada, l'entitat local aprovi un pla de sanejament que permeti corregir-la a mig termini (article 22 LGEP). Encara que la LGEP fa al·lusió

a un mig termini, en cap punt dels seus, es defineix què s'entén per "mig termini", per a la qual cosa cal esperar que es concreti aquest concepte en el posterior desenvolupament reglamentari de la Llei.

5. EL ROMANENT DE TRESORERIA

5.1. Què passa amb la possibilitat d'utilitzar el Romanent de Tresoreria per finançar modificacions pressupostàries?

De conformitat amb l'article 158 i 163 de la LRHL, 35 a 38, 101 i ss del 500/90, el romanent líquid de tresoreria constitueix un recurs per finançar determinades modificacions de crèdit.

A nivell pressupostari aquestes modificacions de crèdit suposen:

- Increment dels capítols 1 a 9 de despeses.
- Increment del capítol VIII d'ingressos (partida 82700).

Tal com està definit el principi d'estabilitat en la LGEP, la utilització del romanent líquid de tresoreria per finançar modificacions de crèdit que afectin els capítols 1 a 7 de l'estat de despeses (fins i tot la modificació per incorporació de romanents) ocasionaria dèficit, ja que s'estarien utilitzant recursos financers (capítol VIII d'ingressos) per al finançament de despeses no financeres (capítols I – VII de despeses). El fet que la LGEP no contempli aquesta situació, entenc que suposa un important buit legal, sent de preveure que el posterior desenvolupament reglamentari li donarà solució.

5.2. Un altre aspecte que de ben segur influirà en el càlcul

del romanent líquid de tresoreria és el nou criteri d'imputació d'ingressos. La LGEP porta implícit un important canvi tècnic pel que fa al principi de meritament a l'hora d'imputar els drets.

El Sistema de comptabilitat europea més que la Llei estableix que, encara que amb caràcter general els ingressos s'imputen segons el principi del meritament en atenció als Reglaments 2516/2000, de 7 de novembre i el 995/2001, de 22 de maig, s'hauran de realitzar una mena de correccions pel que fa a la imputació dels ingressos en l'administració pública (anterior meritament / caixa modificada).

6. EL CONTROL DEL DEUTE LOCAL

Amb la LGEP es manté el marc legal que fixa la LRHL pel que fa als límits d'endeutament, però s'incorpora com a plus, l'exigència del requisit d'estabilitat, ja exposat en l'apartat anterior. Així les autoritzacions de deute hauran de complir 3 requisits:

- No superar el límit del 110% dels recursos ordinaris.

- Estalvi net positiu (article 54.1 LRHL).
- Objectiu d'estabilitat.

El procediment i l'òrgan competent per autoritzar continua sent el mateix, encara que a l'objecte de realitzar un seguiment més exhaustiu del deute local, la LGEP preveu la creació d'una central d'informació dependent del Ministeri d'Hisenda, a la qual, tant les entitats financeres com l'Administració hauran de remetre la informació sobre les seves operacions de crèdit, emissió de deute,...

Malgrat aquesta voluntat, opino que el control no podrà ser molt detallat i haurà de ser bastant flexible, per dos motius bàsics: per l'elevat nombre d'entitats locals i la seva diversitat i perquè el percentatge que representa l'endeutament local respecte al PIB, se situa al voltant de la meitat del límit màxim exigint per la normativa comunitària.

7. SUPÒSIT

Suposem que el Ple de l'Ajuntament X va aprovar el pressupost general de l'exercici 2002 segons el següent resum per capítols.

2002		
	Ingressos	Despeses
	Previsió inicial	Crèdit inicial
Capítol 1	2.182.431,21	2.659.300,22
Capítol 2	390.657,87	2.054.443,41
Capítol 3	1.945.228,08	108.760,30
Capítol 4	1.377.513,31	226.052,67
Capítol 5	134.386,31	0,00
Estalvi brut	6.030.216,78	5.048.556,60
Capítol 6	275.985,60	2.198.406,30
Capítol 7	129.445,76	0,00
Dèficit no financer = necessitat de finançament	6.435.648,14	7.246.962,90
Capítol 8	0,00	0,00
Capítol 9	1.010.316,47	199.001,71
	7.445.964,61	7.445.964,61

De conformitat amb l'article 146.4 de la LRHL 39/88, de 28 de desembre, Reguladora de les Hisendes Locals, l'Ajuntament va aprovar el pressupost del 2002 sense dèficit inicial, en aquest cas equilibrat (Capítol I a IX d'ingressos és igual al Capítol I a IX de despeses).

En compliment del que disposa tant la LRHL com el RD 500/90 que la desenvolupa en matèria pressupostària, els recursos ordinaris (Capítol I a V d'ingressos) financen les despeses corrents (Capítol I a 4 de despeses) més l'amortització del deute pendent (Capítol IX de despeses) i la Corporació de l'Ajuntament X encara gaudeix d'una quantitat sobrera de 782.658,47 euros que financen una part de les inversions totals previstes per a l'exercici.

Segons es desprèn del resum per capítols, les inversions totals són de 2.198.406,30 euros i aquestes es financen de la següent manera; amb fons generals 782.658,47 euros, amb subvencions de capital 129.445,76 euros i amb la formalització d'una nova operació de préstec 1.010.316,47 euros.

Suposem que per a l'exercici 2003, esperant que el Reglament que desenvoluparà la LGEP ens aclareixi molts dubtes, l'Ajuntament X confecciona el pressupost amb les mateixes previsions d'ingrés i de despesa que l'exercici anterior, però atenent els preceptes de la Llei d'estabilitat pressupostària.

2003		
	Ingressos	Despeses
	Previsió inicial	Crèdit inicial
Capítol 1	2.182.431,21	2.659.300,22
Capítol 2	390.657,87	2.054.443,41
Capítol 3	1.945.228,08	108.760,30
Capítol 4	1.377.513,31	226.052,67
Capítol 5	134.386,31	0,00
Estalvi brut	6.030.216,78	5.048.556,60
Capítol 6	275.985,60	1.188.089,83
Capítol 7	129.445,76	0,00
Capacitat/necessitat de finançament	6.435.648,14	6.236.646,43
Capítol 8	0,00	0,00
Capítol 9	0,00	199.001,71
	6.435.648,14	6.435.648,14

Aquest exercici l'Ajuntament X aprova el seu pressupost sense dèficit inicial (art. 146.4 de la LRHL) i amb estabilitat pressupostària (article 3 de la LGEP) ja que gaudeix d'una capacitat de finançament de 199.001,71 euros (Capítol I a VII d'ingressos menys Capítol I a VII de despeses) que destina a amortitzar deute (Capítol IX de despeses).

Si bé l'Ajuntament X compleix els termes de la LGEP aprovant un pressupost amb superàvit no financer o amb capacitat de finançament, aquest es veu obligat a reduir pràcticament en un 46% les seves inversions respecte a la situació de l'exercici anterior. Aquestes inversions es financen totalment amb estalvi no financer.

Hi ha una tercera opció, que permetria que l'Ajuntament X invertís més quantitat que en l'alternativa anterior.

En aquest cas la Corporació preveu unes inversions com és ara de 1.387.091,54 euros,

que la capacitat/necessitat de finança sigui zero i no positiva com en el cas anterior). L'increment de 199.001,71 euros el preu a finançar amb la formalització d'una nova operació de préstec (Capítol IX d'ingressos).

Segons reflexa el resum per capítols els ingressos no financers (Capítol I a VII) financen:

- Els capítols I a IV de despeses.
- El Capítol IX de despeses.
- 1.188.089,83 del capítol VI de despeses.

Els ingressos financers (Capítol IX) financen la resta del capítol VI de despeses.

D'aquesta manera la Corporació aconsegueix invertir més que en l'alternativa anterior, complint igualment els preceptes de la LGEP i LRHL, si bé en última instància podria dir-se que el que s'està fent és "refinançar" deute i atendre les inversions amb l'estalvi no financer.

2003		
	Ingressos	Despeses
	Previsió inicial	Crèdit inicial
Capítol 1	2.182.431,21	2.659.300,22
Capítol 2	390.657,87	2.054.443,41
Capítol 3	1.945.228,08	108.760,30
Capítol 4	1.377.513,31	226.052,67
Capítol 5	134.386,31	0,00
Estalvi brut	6.030.216,78	5.048.556,60
CAPÍTOL 6	275.985,60	1.387.091,54
CAPÍTOL 7	129.445,76	0,00
Capacitat/necessitat de finançament	6.435.648,14	6.435.648,14
Capítol 8	0,00	0,00
Capítol 9	199.001,71	199.001,71
	6.634.649,85	6.634.649,85

CONCLUSIÓ

- A l'Administració local li esperen temps difícils. Si aquesta llei és aplicada en el seva més estricta articulació i a més a més es materialitza la supressió de determinats recursos, serà bastant difícil que les hisendes locals puguin disposar de capacitat suficient com per continuar prestant les seves competències, que per altra banda han anat en continu augment al llarg dels últims anys.

àmbit de **MEDI AMB**

EL PERQUÈ I EL COM DE L'AGENDA 21 LOCAL. LA PECULIAR I INNOVADORA EXPERIÈNCIA DE SANTA OLIVA

| Francesc Pros Francesch

Secretari interventor de l'Ajuntament de Santa Oliva

| Núria Rovira Costas

Directora de l'auditoria sòcioambiental de Santa Oliva

SANTA OLIVA ÉS UN MUNICIPI DEL BAIX PENEDÈS QUE INICIÀ L'AUDITORIA SÒCIOAMBIENTAL L'ANY 2001 COM A PRIMERA FASE DE LA IMPLANTACIÓ DE LA SEVA AGENDA 21 LOCAL. DONADA L'ESTRETA RELACIÓ QUE HI HA ENTRE ELS ASPECTES SOCIALS I L'ESTAT AMBIENTAL DEL TERME I LA SEVA MILLORA, ES CONCEP LA PARTICIPACIÓ CIUTADANA ACTIVA COM UN DELS FACTORS CLAU PER A L'ÈXIT DE L'AGENDA 21. AIXÍ DONCS, AQUEST ARTICLE SE CENTRA EN LA INNOVADORA EXPERIÈNCIA SEGUIDA A SANTA OLIVA PER DINAMITZAR LA POBLACIÓ. FÓRMULA QUE, FINS ARA, S'HA REFLECTIT EN UN ALT GRAU DE DIFUSIÓ I ACCEPTACIÓ SOCIAL DE L'AUDITORIA, AIXÍ COM EN UN ENORME INTERÈS PEL SEU DESENVOLUPAMENT.

L'AGENDA 21 LOCAL DE SANTA OLIVA. UNA EXPERIÈNCIA INNOVADORA

Santa Oliva és un municipi de 2.370 habitants ubicat a la comarca del Baix Penedès. L'any 2001 començà a redactar-s'hi l'auditoria sòcioambiental del terme, per tal d'implantar l'Agenda 21, un procés que cerca la protecció de l'entorn natural i la millora de la qualitat de vida per a tothom de forma justa: en les generacions actuals i les futures, en la solidaritat entre Nord i Sud i també en la cooperació dins d'una mateixa regió o país.

La redacció ha estat realitzada per un equip de característiques atípiques. Nou persones fixes i una col·laboradora amb una formació completament pluridisciplinària: un sociòleg, un urbanista, tres biòlegs, un agrònom, dos ambientòlegs, una hidrogeòloga i un geògraf. I especialment atípic pel nostre origen ja que, de les deu persones, vuit són de la demarcació de Tarragona, de les quals sis són de la comarca i excel·lents coneixedores del territori i la seva realitat social.

L'Auditoria diagnòstica i elabora propostes per a tots els aspectes sòcioambientals del terme: medi natural, marc social, marc territorial, marc econòmic i risc social i ambiental. Amb tot, aquest article no pretén fer una síntesi dels resultats, sinó remarcar un dels aspectes més importants del procés, com ha estat la participació ciutadana.

LES CLAUS DE L'ÈXIT PER OBTENIR UNA AUDITORIA BEN PROPERA A LA REALITAT

El coneixement del territori i de molts santolivencs per part dels membres de l'equip ha estat molt important. Però les claus del procés han estat els factors que a continuació enumerem.

1. La vertadera voluntat de l'equip de govern de disposar d'una auditoria ben adaptada a la realitat i com a font d'informació per a possibles actuacions.

2. L'estreta i permanent relació mantinguda entre l'equip redactor, la Diputació de Tarragona i l'Ajuntament

LA PARTICIPACIÓ A SANTA OLIVA, HISTÒRIA DEL NOSTRE PROCÉS

Actualment ens trobem en la finalització de la prediagnosi del terme. Fins al moment, el procés de participació ha estat més receptiu que no pas actiu i de retroalimentació.

Quin ha estat el nostre camí?

L'Ajuntament, des del principi de signatura de la Carta d'Aalborg –l'any 1999–, ha mantingut contínuament informada la població a través dels mitjans de difusió més efectius al terme: la revista local (SantaOliva936@cat.es, que arriba a gairebé tothom) i la premsa (la Fura, 3 de VUIT, Diari de Tarragona i Diari Baix Penedès). Aquest factor ha estat decisiu per crear un estat d'opinió entre la població i estimular la necessitat de tenir informació del procés, de manera que actualment ja són els propis convilatans qui la demanen.

Inicialment vàrem convocar la població en dues presentacions públiques, realitzades a les dependències municipals dels dos nuclis principals del terme. La convocatòria es realitzà via cartells i cartes explicatives en termes molt entenedors. La col·laboració de dos tècnics de comunicació en la redacció de la carta foren d'importància cabdal, ja que es traduí en un èxit d'as-

sistència rotund: unes 135 persones en total. Aquest fet ens evidencià que, tot i les característiques descrites del terme, la majoria dels santolivencs s'interessen pel seu municipi.

Les presentacions foren introduïdes pel Regidor de Medi Ambient en ambdós casos, i posteriorment exposades pels tècnics de l'equip auditor. No obstant, la dinàmica d'ambdues presentacions fou ben diferent i quedaren reflectides vivament dues realitats socials diferenciades, les quals configuraran una dificultat afegida en tot el procés d'Agenda 21:

1. La realitat del nucli històric –tradicionalment molt participatiu i molt arrelat a la cultura popular–.
2. La realitat de Les Pedreres, amb un origen i una estructura urbana desmembrada que potencia les actituds individualistes i l'aïllament, on l'únic sector social participatiu són els jubilats (només fa un any que estan associats).

En el primer nucli hi assistiren unes 45 persones, d'un ample segment d'edat i molt interessades per conèixer el projecte i opinar-hi. Plantejaren moltes qüestions i dubtes respecte la dinàmica i les problemàtiques del terme. En el segon hi assistiren unes 90, tot i que la gran majoria eren majors de 65 anys i probablement molts

acudiren més per curiositat que no pas per un interès específic en la temàtica.

Posteriorment es realitzà l'enquesta ambiental porta a porta al 95% dels habitatges de primera residència del municipi. I la consulta fou força efectiva per a la pròpia difusió del procés i per estimular una primera reflexió.

Més endavant plantejarem la introducció de tècniques sociològiques de participació innovadores que oferien una veritable oportunitat de recollir l'opinió de la població. Un taller de prospectiva que emprava una metodologia basada en la metodologia EASW, proposada per la Unió Europea. L'equip de govern adoptà la proposta amb molta valentia i apostà fortament pel taller, el qual fou dirigit per Óscar Rebollo, professor titular de sociologia de la UAB.

El taller comptà amb la participació de 40 persones representatives de tots els sectors santolivencs: agents econòmics, entitats i persones no associades, polítics de tots els partits i persones amb coneixements tècnics. Tot i que els interessos eren diversos i sovint enfrontats, el resultat fou molt satisfactori, amb propostes realistes i viables i en la seva majoria, fruit del consens de tots els participants. Propostes que reflectien les necessitats i els

desigs de la població. És molt interessant remarcar que, com a segona proposta més votada, sortí la necessitat de crear un fòrum de debat sostenible de freqüència periòdica.

Un cop exposades les actuacions dutes a terme, es preveu explicar els resultats mitjançant una exposició ben didàctica i sintètica, exposició que es presentarà en el marc de dos fòrums explicatius. Posteriorment, es deixaran dues o tres setmanes d'exposició pública per a rebre els comentaris i suggeriments escaients amb l'objectiu de recollir les aportacions populars i de tots els grups polítics.

Les experiències realitzades fins ara configuren tot just el principi. L'Agenda 21 ha marcat un punt d'inici d'una nova dimensió: la democràcia participativa a Santa Oliva. Les propostes del Pla d'acció local cap a la sostenibilitat (PALS) inclouran vies de dinamització de la participació amb els següents propòsits:

1. Reforçar la democràcia i la cohesió social.
2. Implicar activament la població en la cerca d'un futur sostenible del terme i posteriorment, de la globalitat.

Aquest és el nostre repte per aconseguir una societat articulada i preocupada pel seu entorn.



catàleg de serveis

Serveis que ofereix el SAM a l'àmbit

Arquitectura

- Memòries valorades, projectes bàsics i d'execució en el camp de l'edificació i l'obra civil amb les especialitats de l'arquitectura aplicada en:

Edificacions agropecuàries, industrials i d'emmagatzematge, edificació del transport, edificació administrativa, comercial i de serveis públics, edificació sanitària i de benestar social, edificació esportiva, recreativa i de lleure, edificació religiosa i funerària, edificació per a activitats culturals, educatives, científiques, informatives, turístiques i comunitàries, edificació residencial, hotelera i d'habitatges, obres civils de construcció en general, obra pública, projectes d'urbanització, redacció d'estudis de seguretat i salut, treballs topogràfics de tot tipus d'abast municipal.

- Adaptació de projectes ja redactats.

Actualització a noves normatives, fraccionament per fases en els aspectes tècnics i econòmics. Revisió de preus i actualització de costos.

- Suport tècnic dintre del camp municipal.

Assessorament urbanístic i de suport a les decisions que cal prendre, d'obra, activitats classificades, actes de comprovació d'obertura d'establiments, informes sobre estat, conservació, manteniment dels edificis, instal·lacions i equipaments públics. Delimitacions, replantejos, taxacions, reconeixements, consultes, diligències, examen de documents, dictàmens, peritacions i certificats, arbitratges, assistència a meses de contractació.

- Direcció facultativa d'obres. Seguretat i salut. Control de qualitat.

Direcció facultativa de tot tipus d'obra del camp de la construcció, edificació i obra pública. Actes de replanteig i de comprovació, informes dels Plans de Seguretat i Salut. Coordinació de la seguretat i salut en el seguiment de l'execució. Control econòmic, amidaments i certificacions, comparació d'ofertes, planificació i el seu seguiment, liquidació i recepció de l'obra. Confeció de preus contradictoris pactats i addicionals d'obra. Seguiment de la recepció de materials, la seva homologació, controls dels assajos a efectuar i interpretació dels resultats, dictàmens pericials. Plecs de condicions tècniques.

- Laboratori de materials.

Assaig normalitzat de control de qualitat de materials de l'edificació i obra pública, formigons, argamasses, materials ceràmics, aïllaments àrids, ciments, compactació de terrenys, aglomerats bituminosos, assajos geològics. Certificació de resultats.





DIPUTACIÓ DE
TARRAGONA