

sam revista

SERVEI D'ASSISTÈNCIA MUNICIPAL

número 18

Àmbits

JURÍDIC

URBANISME

ECONÒMIC

PROMOCIÓ
ECONÒMICA

Col·laboracions

TURISME

JURÍDIC

La certificació ISO 9001:2000.
El sistema de gestió
de la qualitat del SAM

La responsabilitat dels ajuntaments
pels serveis de vigilància i
salvament a les platges

L'urbanisme
i el desenvolupament sostenible

Comptabilització d'una despesa
a realitzar a un professional
subjecte a retenció, sense sortida
material de fons

Resum i conclusions de l'estudi
sobre l'oferta de sòl industrial
als municipis de les comarques
de Tarragona

Qualitat i Salut: Valoració del
programa 2002 d'assistència tècnica
a municipis

La responsabilitat patrimonial en
la prestació de serveis funeraris

ISO 9001:2000

AENOR

ER

Empresa
Registrada

ER-0710/2003

JULIOL, 2003



DIPUTACIÓ DE
TARRAGONA

Sumari

Presentació	3
SAMcalendari	4
Breus	6

Àmbits

La certificació ISO 9001:2000. El sistema de gestió de la qualitat del SAM	10
--	-----------

JURÍDIC

La responsabilitat dels ajuntaments pels serveis de vigilància i salvament a les platges	18
--	-----------

URBANISME

L'urbanisme i el desenvolupament sostenible	21
--	-----------

ECONÒMIC

Comptabilització d'una despesa a realitzar a un professional subjecte a retenció, sense sortida material de fons	26
---	-----------

PROMOCIÓ ECONÒMICA

Resum i conclusions de l'estudi sobre l'oferta de sòl industrial als municipis de les comarques de Tarragona	28
---	-----------

Col·laboracions

TURISME

Qualitat i Salut: Valoració del programa 2002 d'assistència tècnica a municipis respecte a la protecció de la salut i estat de les instal·lacions de piscines d'ús públic de la demarcació	32
---	-----------

JURÍDIC

La responsabilitat patrimonial en la prestació de serveis funeraris: jurisprudència	36
---	-----------

CRÈDITS

EDITA: DIPUTACIÓ DE TARRAGONA
Servei d'Assistència Municipal (SAM)
DIRECCIÓ TÈCNICA: Francesc Cid
REALITZACIÓ I COORDINACIÓ: Montserrat Martínez
TÈCNIC EDITORIAL: J. Carlos Martínez
FOTOGRAFIA: Arxiu
CORRECCIÓ: Àngels Grau
IMPRESSIÓ: Ind. Gràf. G. Gibert, SA
DIPÒSIT LEGAL: T-273-1999

Servei d'Assistència Municipal

Passeig de Sant Antoni, 100
43003 Tarragona
Tel. 977 29 66 50
Fax 977 29 66 49
E-mail: sam@altanet.org
Web: www.sam.altanet.org

La Diputació de Tarragona
no comparteix necessàriament
les opinions dels col·laboradors
de la SAMrevista.



Aquesta revista fa servir paper reciclat

Presentació

SERVEIXEN AQUESTES PRIMERES RATLLES PER FER ARRIBAR UNA SALUTACIÓ DE BENVINGUDA ALS HOMES I DONES QUE HAN OPTAT PER OFERIR A LA SEVA COMUNITAT LOCAL PART DEL SEU TEMPS EN L'EXERCICI DE LES RESPONSABILITATS DE REGIDOR I REGIDORA DEL SEU AJUNTAMENT.

L'exercici democràtic que suposen unes eleccions revitalitza una vegada més el sentit participatiu dels governs locals. Han estat dies de plantejar, des de les diferents opcions, projectes de futur i de ben segur, no hauran estat exemps de convocatòries i debats entre les diferents formes de veure cap a on s'han de dirigir els nostres pobles. Tots hem sortit guanyant, independentment del resultat electoral més directe, perquè la condició d'administració propera que tenen els ajuntaments, s'ha vist reforçada en aquestes eleccions.

Tots plegats hem de manifestar el nostre agraïment als veïns i veïnes que han contribuït des dels ajuntaments, en el mandat municipal que ara es tanca. **MOLTES GRÀCIES**, així, en majúscula perquè no és fàcil cedir part del propi temps a l'interès comú i cal que la societat els reconegui la dedicació que, a força de ser plena de petites accions sense estridències queda oblidada en la normalitat.

Les línies de futur es fonamenten, ben sòlidament, en el camí reconegut per les administracions locals tarragonines i en el cas de la Diputació, en el compromís de servei als ajuntaments. Amb la seva acció, les administracions locals, reivindiquen un cop més el seu paper com a administració propera a la ciutadania i de lideratge dels processos de canvi i de modernització de la mateixa societat; lideratge que la Diputació assumeix amb un compromís de millora contínua que ha portat el reconeixement de la Generalitat mitjançant el premi a la qualitat, l'ISO del Patronat de Turisme o l'obtenció de la ISO 9001:2000 del Servei d'Assistència als Municipis-SAM.

Els ajuntaments continuaran amb la seva funció d'element facilitador de l'acció dels particulars en la millora de qualitat de vida dels municipis i afavorint el progrés econòmic i social dels nostres pobles.



SaMcalendari

CALENDARI D'ACTIVITATS JULIOL

Josep **González Escoda**

Secretari interventor del Servei d'Assistència Municipal

JULIOL

1. IRPF

Fins el dia 20 de juliol, l'ajuntament haurà de presentar a la delegació d'Hisenda la declaració de les quantitats retingudes en el segon trimestre de l'any.

- Retencions i ingressos a compte de rendiments del treball

- Segon trimestre de l'any **Model 110**

Fins al dia 20 de juliol es presentarà declaració de la retenció practicada el trimestre anterior per rendiments procedents de l'arrendament d'immobles urbans.

2. IVA

Fins el dia 20 de juliol es presentaran els impresos 300 (règim general) i 310 (règim simplificat) corresponents al segon trimestre de l'any.

3. RÈGIM GENERAL DE LA SEURETAT SOCIAL

Abans del 31 de juliol s'ha de presentar, corresponent als funcionaris integrats (procedents de la MUNPAL), els impresos per l'assistència sanitària concertada amb la Seguretat Social TC3/4 i TC2/3. Es presenten els corresponents al segon trimestre de l'any.

4. DEUTE PERPETU A FAVOR DELS AJUNTAMENTS

Els ajuntaments que tinguin inscripcions nominatives de Deute perpetu han de tenir en compte que aquestes inscripcions degudament facturades, s'han de presentar, a la Intervenció d'Hisenda de la seva província, perquè els sigui liquidada i reconeguts els interessos corresponents al venciment del trimestre anterior.

ACTIVITATS COMUNS A TOTS ELS MESOS DE L'ANY

1. Revisió contínua del padró municipal

D'acord amb la Llei 4/1996, de 10 de gener, de modificació de la Llei 7/1985, de 2 d'abril, reguladora de les bases del règim local, i l'ordre de 24 d'abril de 1996 i la normativa que ho desenvolupa dictada per l'INE, mensualment s'han de trametre a aquest ens les variacions produïdes en el padró d'habitants.

2. Cotització al règim general de la Seguretat Social

Abans de cada final de mes s'han de presentar els impresos TC1 i TC2 del personal laboral, funcionaris integrats (procedents de MUNPAL) i funcionaris de nou ingrés (no procedents de MUNPAL) separats per grups, corresponents al mes anterior.

3. Estadística d'edificació i vivenda

Dins dels deu primers dies de cada mes s'ha de presentar a la Direcció General d'Arquitectura i Habitatge l'Estadística d'Edificació i Vivenda establerta a l'ordre de 29 de maig de 1989.

4. Dipòsit de detinguts

L'ordre de 20 de juliol de 2000 del departament de Justícia de la Generalitat de Catalunya ha modificat la quantitat que han de percebre a partir de l'1 de gener de 2000, els ajuntaments de Catalunya que tenen dipòsit municipal de detinguts en funcionament, per la seva condició de cap de partit judicial. Per als anys posteriors al 2000, la quantitat fixada en aquella ordre s'incrementarà amb l'IPC corresponent. Aquests ajuntaments encarregats de la custòdia de detinguts han de presentar, cada

mes, a la conselleria de Justícia (Presó de Tarragona) mitjançant certificació acreditativa, el nombre de detinguts o presos per dia, amb indicació de les circumstàncies personals, expedida pel secretari de la corporació o per l'encarregat del dipòsit, amb el vistiplau de l'alcalde, on s'acompanyarà còpia certificada de les ordres de detenció, presó, trasllat o llibertat dictada per les autoritats judicials.

5. Tutela financera

L'ordre de 28 de juny de 1999 del departament d'Economia i Finances de la Generalitat ha modificat la informació que han de trametre els ens locals i els ens dependents, a les sol·licituds d'autorització i a les comunicacions relatives a la concertació d'operacions de crèdit.

Els deu primers dies de cada mes, els ens locals, els seus organismes autònoms i les societats mercantils de capital íntegrament local, han de comunicar a la direcció General de Política Financera les operacions de crèdit de termini igual o inferior a un any, formalitzades o avalades durant el mes anterior. Aquesta comunicació s'ha d'efectuar mitjan-

çant la tramesa del model CT «Operació de tresoreria» que recull aquesta ordre.

D'altra banda, també han de comunicar a la direcció General de Política Financera, les operacions de crèdit no subjectes a autorització de termini superior a un any, que haguessin realitzat. Aquesta comunicació es farà durant els deu dies primers del mes següent al de la formalització, en l'ordre en què hagin estat formalitzades.

6. Informació de l'execució del pressupost i dels moviments de tresoreria

La Llei 39/1988 estableix que l'interventor haurà de trametre al ple, informació de l'execució del pressupost i del moviment de tresoreria en els terminis i amb la periodicitat que estableixi el ple.

7. Llicències

El decret 179/1995, de 13 de juny, pel qual s'aprova el reglament d'obres activitats i serveis dels ens locals, estableix l'obligació de donar publicitat al tauler d'anuncis de la corporació dels acords o resolucions de l'atorgament de llicències.

SETEMBRE

1. ESTATS I COMPTES ANUALS

Els estats i comptes anuals establerts a l'article 190 de la Llei 39/1988-, s'hauran elaborat i tramitat de la forma següent:

- Aprovació pel President de l'entitat local.
- Informe, abans de l'1 de juny, per la Comissió Especial de Comptes.
- Informació pública, per tal que els particulars puguin formular-hi al·legacions.

Fet això, la Comissió Especial de Comptes examinarà les reclamacions i emetrà un nou informe, que serà sotmès al ple per tal que l'aprovi abans de l'1 d'octubre. Aprovat el Compte General es trametrà a la Sindicatura de Comptes abans del 15 d'octubre.

2. ORDENANCES FISCALS

Durant el mes de setembre caldria aprovar les ordenances fiscals, les quals s'han d'aplicar a partir de l'1 de gener de l'any següent, segons la Llei 39/1988, reguladora de les hisendes locals.

3. PUBLICACIÓ D'INFORMACIÓ MUNICIPAL

Trimestralment, les capitals de província, les poblacions de més de 50.000 habitants (ROF) i aquelles poblacions que segons la Llei 7/85 sigui obligatori, han de publicar un Butlletí d'informació municipal on s'insereixi un extracte dels acords i de les resolucions adoptats.

AVANÇ DEL MES D'OCTUBRE

1. ESTATS I COMPTES ANUALS

Els estats i comptes anuals establerts a l'article 190 de la Llei 39/1988, se sotmetran al ple per a la seva aprovació abans del dia 1 d'octubre. Un cop aprovats es trametraran a la Sindicatura de Comptes abans del 15 d'octubre.

2. PRESSUPOST

El President de l'entitat local ha de formar el pressupost i trametre'l al Ple de la Corporació abans del 15 d'octubre.

3. ORDENANCES FISCALS

S'han de començar a elaborar les ordenances fiscals per a l'any 2004.



EL PATRONAT DE TURISME DE LA DIPUTACIÓ DE TARRAGONA REP OFICIALMENT LA CERTIFICACIÓ ISO A BERLÍN

En el transcurs de la fira Internacional de Turisme celebrada els primers dies de març a Berlín, el Patronat de Turisme de la Diputació ha rebut oficialment la certificació ISO 9001:2000, que havia assolit en els darrers mesos.

El president de la Diputació de Tarragona i a la vegada del seu patronat de Turisme, va reunir-se amb el director general de TÜV, Bernd Müller, a la seu central de la companyia, i amb la directora de TÜV per Europa, Olga Rost, trobada en el transcurs de la qual Bernd Müller va lliurar la certificació ISO al Patronat. Aquesta certificació és un document que avala la gestió de qualitat que ha portat a terme l'entitat de promoció turística de la Diputació.

Els directius de TÜV van manifestar la seva satisfacció pel fet que el Patronat hagi estat la primera organització de l'Estat espanyol de les seves característiques en assolir aquesta certificació. Cal assenyalar que TÜV és una organització amb més de 130 anys d'història, present a 45 països i amb 7.400 empleats. L'ampli ventall d'activitats que tracta, s'articula al voltant del transport i vehicles, la formació i el consulting, la innovació, el control industrial i la certificació de qualitat.

EL DRET URBANÍSTIC, MATÈRIA D'UN CURS DE POSTGRAU

Més de 50 tècnics de l'Administració Local estan participant des dels primers dies de febrer en el curs de postgrau en Dret Urbanístic, organitzat per la Diputació de Tarragona, la Universitat Rovira i Virgili i la Universitat Autònoma de Barcelona, amb el suport de la Generalitat de Catalunya i l'Associació Catalana de Municipis i Comarques. Aquest curs de postgrau té una durada de 200 hores (20 crèdits), distribuïdes en 165 hores lectives i 35 hores pràctiques i és impartit per tècnics altament qualificats de les universitats abans esmentades, de la Generalitat i dels principals ajuntaments catalans.

A la inauguració del curs, que va tenir lloc a principis del mes de febrer, hi van assistir el director general d'Urbanisme de la Generalitat, Joan Llorc; el degà de la Facultat de Ciències Jurídiques de la URV, Anton Jordà, i el professor i coordinador del curs, Josep Ramon Fuentes. La inauguració del curs va estar presidida pel president de la Diputació, Josep Mariné, i pel delegat de la Generalitat, Cèsar Puig.

Les sessions, que estan sent impartides per professionals de diversos àmbits (universitats, ens locals, Generalitat, empreses públiques, judicatura), escollits per la seva experiència concreta en les matèries que tractades, pretenen abordar el

Dret Urbanístic de forma profunda i multidisciplinar i més, quan el marc jurídic ha variat al promulgar-se la Llei d'Urbanisme de Catalunya, i ser un complement dels estudis sobre aquesta matèria al territori de Tarragona.

LA DIPUTACIÓ I EL CONSORCI HOSPITALARI DE CATALUNYA SIGNEN UN CONVENI PER A LA PREVENCIÓ I CONTROL DE LA LEGIONEL·LOSI

La Diputació de Tarragona i el Consorci Hospitalari de Catalunya van subscriure, amb data 5 de juny, un conveni de col·laboració en matèria de prevenció i control de la legionel·losi, pel control higiènicosanitari de piscines d'ús públic i per la comunicació i divulgació. El conveni fou signat pel president del Consorci Hospitalari de Catalunya, Josep Abelló i Padró, i pel president de la institució intercomarcal, Josep Mariné.

Pel que fa a la prevenció i control de la legionel·losi aquest conveni té com a objectiu general augmentar la capacitat i l'eficiència dels ajuntaments per millorar la qualitat dels serveis que intervenen en la protecció de la salut, especialment en els municipis de menys de 20.000 habitants. Per aquest motiu la Diputació de Tarragona vol col·laborar amb el Consorci amb la implementació del decret emès per la Generalitat i pel qual s'estableixen les condicions higiènicosanitàries per a la prevenció i control d'aquesta malaltia. Aquest decret determina les mesures higiènicosanitàries que s'han d'adoptar en aque-

lles instal·lacions que poguessin tenir un risc associat en l'aparició de casos de legionel·losi.

El conveni esmentat preveu donar suport tècnic als municipis de menys 20.000 habitants en la realització del cens de torres de refrigeració i condensadors evaporatius així com en l'elaboració de diagnòstic d'instal·lacions de titularitat municipal d'alt i baix risc i assessorar en l'elaboració dels programes d'autocontrol. Entre aquestes accions també cal destacar la de donar assistència als municipis en la funció d'inspeccions que aquests realitzin a les instal·lacions de baix risc i formar el personal que realitzarà els tractaments de prevenció de la legionel·losi en les instal·lacions de titularitat municipal.

L'aportació de la Diputació per a la realització de totes les activitats s'ha fixat en una quantia màxima de 131.576 euros.

LA DIPUTACIÓ DE TARRAGONA OFEREIX AJUDA TÈCNICA ALS MUNICIPIES DE LES NOSTRES COMARQUES PER A LA REDACCIÓ I DIRECCIÓ D'OBRES DE TITULARITAT MUNICIPAL

La Diputació de Tarragona, a través de la Unitat d'Enginyeria Municipal, coopera amb els ens locals realitzant informes tècnics, redacció de projectes i direcció d'obres, plans d'emergència municipal INFOCAT, pavimentació i serveis en voreres, etc. De les actuacions realitzades aquest semestre, un total de 53, es poden destacar les següents:

- Obra de «Remodelació de serveis i voreres» en l'Avinguda Gaudí de Pla de Sta. Maria.
- Inici de les obres de nous serveis a Albarca, en el terme municipal de Cornudella de Montsant.
- Informe d'actuacions per a preveure les inundacions en la zona de les Pedreres, en Santa Oliva.
- Projecte de Nou Vial entre el carrer Francesc Riera i la carretera de Sant Vicenç, al Vendrell.
- Memòria valorada de millora de l'enllumenat públic en el nucli urbà de Vilabella.

EL GOVERN ALBANÈS S'INTERESSA PEL MODEL TURÍSTIC DE LA COSTA DAURADA

Un grup de funcionaris albanesos han vingut a conèixer de primera mà l'experiència que porta a terme en matèria turística el Patronat de Turisme de la Diputació.

Un grup de funcionaris del Ministeri de Planificació Territorial i Turisme del govern albanès va mantenir, el dia 17 de juny, un seguit de reunions a la Diputació de Tarragona amb els dirigents del Patronat de Turisme de l'ens intercomarcal per poder conèixer directament l'experiència de la Costa Daurada i poder aplicar aquest model al foment del turisme del seu país.

Els representants del govern albanès es van interessar pels mecanismes d'organització, de treball i els objectius marcats de cara a la potenciació

turística de la Costa Daurada i poder traslladar aquesta experiència a Albània.

Aquesta visita s'emmarca dins el programa establert pel COPCA, organisme de promoció comercial de Catalunya a l'exterior per mostrar als albanesos els llocs més atractius de Catalunya.

Per la seva part, el Patronat de Turisme de la Diputació els va preparar un programa de dos dies al llarg dels quals haurien de visitar els espais arqueològics de Tarragona (Murallles, Circ, Amfiteatre i diferents espais d'excavacions al descobert) així com l'evolució de la ciutat romana i medieval, a més de llocs tan emblemàtics com la Catedral, la Rambla o el Port. La visita es perllongarà per diferents punts de la Costa Daurada com Cambrils, Salou i Universal Mediterrània.

LLIURAMENT DE BEQUES PER A ESTUDIS DE PERFECCIONAMENT MUSICAL

El dijous 20 de març a les 18 hores, va tenir lloc al Conservatori de Música de la Diputació de Tarragona l'acte de lliurament de tres beques, dotades amb 3.000 euros cadascuna, concedides per Ibercaja a joves músics per a estudis de perfeccionament.

Ibercaja convoca aquestes beques, a diferents centres musicals o conservatoris de l'Estat espanyol, a més del de Tarragona convoca a Saragossa, Osca, Logronyo, Terol i Castelló dins el Cicle Joves Intèrprets.

El tribunal, presidit pel director d'orquestra Jacques Bodmer, va

atorgar les tres beques a Laura Abas Boquera (flauta traversera), Oriol Aymat Fusté (violoncel) i Cecília Serra Bargalló (clarinet).

LA DIPUTACIÓ DE TARRAGONA I LA FUNDACIÓ CAMERATA XXI SIGNEN UN CONVENI DE COL-LABORACIÓ

La Diputació de Tarragona i la Fundació Camerata XXI van signar el 28 de març un conveni de col·laboració que té com a objecte promoure el foment i la formació integral dels estudiants de música mitjançant el tractament de continguts específics (cursos, estatsges, colònies, etc), el foment i promoció de la formació permanent dels nous professionals de la música, la difusió cultural i social de la música, així com la realització d'audicions musicals, en el conjunt de la demarcació de Tarragona. El conveni fou signat pel president de la Diputació, Josep Mariné, i per Marcel Pascual, en representació de Camerata XXI.

Amb el conveni es posava de manifest que la Fundació Camerata XXI es comprometia, durant l'any 2003 a programar, organitzar, gestionar i celebrar un cicle de 3 concerts patrocinats per la Diputació, a càrrec de les seves formacions a diversos municipis, a establir de comú acord entre les parts signants del conveni. La Fundació Camerata XXI integra l'Or-

questra Infantil, la Jove Orquestra i l'Orquestra Camerata XXI.

Així mateix, en el conveni s'exposava que la Diputació de Tarragona és un ens local al servei dels municipis i que en el camp cultural pretén, entre d'altres aspectes, donar suport a la creació, potenciació, difusió cultural i educació de nous públics per a la cultura per tal de contribuir a una major dinamització de les comarques tarragonines en matèria cultural.

EL TALLER D'OcupACIÓ DE MESTRE MARGER COMENÇA LA SEVA ACTUACIÓ A ALFARA DE CARLES

La Diputació de Tarragona, el Servei d'Ocupació de Catalunya i els Fons Europeus han permès l'ocupació i la formació de 16 treballadors amb una inversió de 254.000 euros.

La recuperació de l'ofici de marger per a la rehabilitació del patrimoni en pedra al Parc Natural dels Ports ja s'ha fet realitat. El Taller d'Ocupació de Mestre Marger de la Diputació de Tarragona ha materialitzat la seva primera actuació al municipi d'Alfara de Carles on, a començaments d'abril s'havia recuperat ja l'espai natural de la Font Vella i el seu entorn, i es treballava aleshores, en aquest municipi, en la rehabilitació del Camí de les Costeres.



El Taller d'ocupació de Mestre Marger de la Diputació de Tarragona es va cofinançar pel Servei d'Ocupació de Catalunya de la Generalitat i el Fons europeu, que han destinat a aquest projecte 253.867,20 euros (més de 42.000.000 de pessetes) i que han estat distribuïts de la següent forma: 76.800 euros per despeses de formació i funcionament; 21.504 euros per a materials, i 155.563,20 euros per a despeses de contractació dels 16 alumnes que integren el taller.

Aquest taller d'ocupació clourà les seves activitats a finals del 2003 i dona feina a 16 persones, 14 nois i 2 noies de més de 25 anys. Té com a objectiu principal recuperar mediambientalment alguns indrets paisatgístics dels Ports, fer renéixer la vella tradició de mestre marger, un ofici que ja ha desaparegut a les nostres comarques i crear llocs de treball per a homes i dones en situació d'atur de llarga durada. Aquests alumnes pertanyen als municipis de Tortosa, La Sénia, Roquetes, Alfara de Carles, Prat de Comte i La Palma d'Ebre.

El curs està dividit en classes teòriques, sobre la reconstrucció i tractament de la pedra, i en classes pràctiques que es desenvolupen actualment a Alfara de Carles. Els professors, un paleta i un enginyer tècnic forestal, ensenyen als alumnes com recuperar mediambientalment una zona determinada.

LA DIPUTACIÓ DE TARRAGONA I LA URV SIGNEN UN CONVENI DE COL·LABORACIÓ PER IMPULSAR ACTIVITATS UNIVERSITÀRIES A LES COMARQUES TARRAGONINES

La Diputació de Tarragona i la Universitat Rovira i Virgili (URV) amb data 5 de juny van signar un conveni de col·laboració mitjançant el qual la institució intercomarcal col·laborarà amb l'URV en totes aquelles activitats universitàries que estiguin vinculades amb les comarques de Tarragona i que representin millora i avantatge competitiu per als municipis, així com projecció interior i exterior per al conjunt de la demarcació tarragonina. El conveni fou signat pel rector de la URV, Lluís Arola, i pel president de la Diputació de Tarragona, Josep Mariné.

Per portar a terme aquestes activitats l'aportació que realitzarà la Diputació anirà en funció de la quantitat que es fixi tenint en compte que el 80% del total de la quantitat que s'assigni anirà destinat a donar suport a les activitats contingudes en la proposta anual que presenti el rectorat i l'altre 20% restant serà per donar suport a altres iniciatives de la URV encara que aquestes no estiguin contingudes en la proposta anual i que, preferentment, portin el vistiplau del rectorat. Segons les clàusules del conveni en cap cas l'aportació de la Diputació podrà superar el 50% del

cost del pressupost total previst per a l'activitat a realitzar.

La Diputació de Tarragona ve col·laborant amb la Universitat Rovira i Virgili des de l'any 1971, per la implantació dels estudis universitaris i quan es van posar en funcionament les delegacions de filosofia i lletres i ciències. En un segon període ha col·laborat també en la consolidació dels estudis universitaris a les comarques de Tarragona. En conjunt i en els darrers 10 anys, la Diputació ha aportat a la URV més de 364.000.000 de pessetes.

ELS JOVES UNIVERSITARIS TARRAGONINS PODRAN ACCEDIR A FORMACIÓ COMPLEMENTÀRIA ESPECIALITZADA EN TEMES EUROPEUS

El Patronat Català Pro Europa i la Diputació de Tarragona van signar el propassat mes d'abril un Conveni de col·laboració pel cofinançament del programa de beques d'Integració Europea. Aquesta acció de la Diputació permetrà, a l'igual que en el curs anterior, impulsar la formació complementària i l'especialització de joves universitaris de la demarcació de Tarragona en matèries com Dret Comunitari, Integració Europea i Estudis Polítics Europeus. La signatura del conveni fou materialitzada pel president de la Diputació de Tarragona, Josep Mariné, i el director executiu del Patronat Català Pro Europa, Casimir de Dalmau.

El Patronat Català Pro Europa realitza cada any una convocatòria de beques per tot Catalunya. La Diputació de Tarragona, amb la finalitat de facilitar aquesta formació

complementària, ha participat en aquest projecte aportant la quantitat total de 26.000 euros pel curs 2003/2004, que es destinaran a dues beques d'estudis.

Les beques del curs anterior van recaure en dos alumnes de la Universitat Rovira i Virgili i la formació específica a la qual van optar, va ser la realització d'un màster sobre ciències i direcció mediambiental en l'àmbit europeu (Lancaster University) i un màster en dret comparat, europeu i dret comú (Universitat de Maastricht).

ELS WEBS DE TINET I OASI, ELS PRIMERS QUE REBEN EL SEGELL DE QUALITAT IQUA A LA DEMARCACIÓ DE TARRAGONA

Els webs que gestiona OASI, l'Organisme Autònom per a la Societat de la Informació de la Diputació de Tarragona, van ser els primers en rebre aquest segell de qualitat a les comarques de Tarragona i dels 12 primers a tot Catalunya

Els webs d'OASI i de la xarxa Tinet –Tinet, Tinetdigital, Tinetagenda i la Bitbiblioteca Digital Tarraconense– van rebre aquest segell de qualitat que atorga l'Agència de Qualitat d'Internet (IQUA), agència que té com a objectiu establir estàndards de qualitat a Internet des de l'autoregulació. El primer en rebre aquest indicador de qualitat va ser el web de l'Organisme Autònom per a la Societat de la Informació de la Diputació de Tarragona (<http://www.oasi.org>) i tot seguit els webs que conformen la xarxa de webs de Tinet per a les comarques de Tarragona: Tinet, la xarxa dels ciutadans



(<http://www.tinet.org>); Tinetsdigital, l'espai d'actualitat (<http://www.tinetsdigital.org>); Tinetsagenda, l'agenda cultural (<http://www.tinetsagenda.org>); i la Biblioteca Digital Tarracoenese (<http://www.bibliodt.org>).

El codi deontològic que utilitza IQUA fa referència a aquells principis generals que han de ser respectats per a la defensa de l'interès general i dels drets dels ciutadans tals com la legalitat, l'honoradesa, la responsabilitat, la confidencialitat, la protecció de la dignitat humana, la protecció dels menors, la protecció de l'ordre públic, la protecció de la vida privada, la protecció del consumidor en el marc del comerç electrònic i el dret de propietat intel·lectual i industrial.

LA DIPUTACIÓ ORGANITZA UN CURS SOBRE LA CREACIÓ D'EXPERIÈNCIES TURÍSTIQUES

Els dies 17 i 18 de març va tenir lloc al Palau de la Diputació de Tarragona el curs La creació d'experiències turístiques com a factor de competitivitat dels productes turístics, que organitzen el Patronat de Turisme de la Diputació i el SAM (Servei d'Assistència Municipal). El curs anava dirigit a responsables tècnics dels serveis de turisme de patronats i ajuntaments i a empresaris i directius de negocis turístics.

Amb el curs La creació d'experiències turístiques com a factor de competitivitat dels productes turístics es pretenia explicar la cadena de valor d'una destinació des del punt de vista del turista, la millora

competitiva que suposa el desenvolupament d'experiències innovadores i el significat de l'experiència en un producte o servei. També s'exposava el procés que cal seguir per desenvolupar i dissenyar experiències innovadores.

El programa del curs formatiu es dividia en quatre parts: la primera tractava de La competitivitat de la destinació i de les empreses turístiques. La segona i la tercera es destinaven al desenvolupament d'una metodologia innovadora en el disseny d'experiències turístiques innovadores. La quarta explicava el Pla d'acció grupal i individual per a la definició i estructuració d'experiències innovadores. Aquest curs, que es dué a terme en dues jornades, al palau de la Diputació, fou impartit per Lluís Codó, consultor sènior de l'àrea de consultoria de THR, Asesores en Turismo, Hostelería y Recreación, SA, i va durar quatre hores cada jornada.

TRENTA-TRES DONES OBTENEN EL TÍTOL DE TREBALLADORA FAMILIAR

El curs fou organitzat per la Unitat d'Accions Europees i per a l'Ocupació de la Diputació.

Un total de 33 dones de les comarques tarragonines van superar amb èxit el Curs de Treballadora Familiar que, organitzat per la Unitat d'Accions Europees i per a l'Ocupació de la Diputació de Tarragona ha tingut lloc al llarg dels últims mesos.

Aquest projecte ha estat liderat per la Diputació de Tarragona amb la participació dels ajuntaments d'Alforja, Cambrils,



Pinell de Brai, La Sénia, La Torre de l'Espanyol, Valls, Vandellós - l'Hospitalet de l'Infant i Vinebre, i cofinançat pel Fons Social Europeu.

L'actuació s'ha concretat en cinc cursos de formació ocupacional per a dones desocupades per a la prestació de serveis a domicili a persones grans, nens, malalts, discapacitats o altres persones amb dificultats especials. La durada d'aquests cursos ha estat de 700 hores lectives (350 teòriques i 350 pràctiques). Així, el dia 12 de maig, com a cloenda del curs, es van lliurar al palau de la Diputació els diplomes a les alumnes del projecte Formació Dona 2002: serveis d'atenció domiciliària a les comarques de Tarragona, acte que fou presidit pel president de la Diputació de Tarragona, Josep Mariné, i pel subdirector general d'anàlisi econòmica d'entitats locals del Ministeri d'Administracions Públiques, Àngel García Antonio, i al qual van assistir a més de les alumnes, alcaldes, membres del Comitè Director del Pacte Territorial per a l'Ocupació a les comarques de Tarragona (Pacte de Santes Creus), diputats i tècnics col·laboradors en el projecte.

En els seus parlaments tant el subdirector general del Ministeri d'Administracions Públiques com el president de la Diputació, van ressaltar la importància d'aquests cursos on el principal objectiu és facilitar a les dones desocupades, el fet de poder

obtenir un lloc de treball estable dins d'un àmbit nou. Així mateix van assenyalar que es tracta de llocs de treball amb futur ja que és un àmbit en el qual a l'Estat espanyol un 6% de la població té alguna dependència i necessita de persones especialitzades que els puguin ajudar, situació que cada dia més, tendeix a augmentar.

FE D'ERRATES

A la SAMrevista número 17 es va publicar una notícia errònia amb el següent títol LA SINDICATURA DE COMPTES PUBLICA UN ESTUDI SOBRE ELS PRESSUPOSTOS DELS ENS LOCALS ELABORAT PER LA DIPUTACIÓ DE TARRAGONA.

La redacció de la notícia hauria de dir:

LA UNITAT DELS SERVEIS ECONÒMICS MUNICIPALS DEL SAM HA ELABORAT UN TREBALL SOBRE L'ESTRUCTURA DEL PRESSUPOST EN BASE ALS INFORMES QUE ANUALMENT PUBLICA LA SINDICATURA DE COMPTES.

El passat mes de novembre, la Unitat de Serveis Econòmics Municipals del SAM va elaborar un estudi en termes agregats i en dades absolutes i relatives, sobre l'estructura del pressupost dels dos últims exercicis per trams de població i en relació a les comarques tarragonines.

La certificació ISO 9000

El sistema de gestió de del SAM

Francesc Cid i Grau

Coordinador dels Serveis d'Assistència Municipal de la Diputació de Tarragona

El Servei d'assistència municipal SAM de la Diputació de Tarragona va obtenir el dia 21 de maig de 2003 la Certificació ISO 9001:2000 de tots els serveis d'assessorament, assistència, formació i cooperació que presta als ajuntaments i consells comarcals de la Província de Tarragona.

Garantir la qualitat i la millora contínua, han estat des de l'inici del Servei l'any 1997, un referent de l'estratègia que calia seguir en el desenvolupament de l'organització del SAM i en la prestació dels serveis.

El reconeixement extern que representa la certificació, és un motiu de gran satisfacció per a l'equip polític de la Diputació i de totes les persones que treballen en el SAM; en aquest sentit, és important veure destacat a l'informe d'auditoria, que el primer punt fort del sistema de qualitat del SAM és «La bona predisposició i col·laboració de tot el personal del SAM en relació al Sistema de Gestió de la Qualitat».

Sens dubte, aquest ha estat el fonament per tal que el procés emprès hagi acabat amb èxit. És, a la vegada, la millor garantia i a l'ensem una exigència, per a mantenir un sistema de gestió de la qualitat i millorar contínuament la seva eficàcia, d'acord amb els requisits de la ISO 9001.

L'Associació Espanyola de Normalització i Certificació AENOR, va ser l'organisme encarregat de realitzar l'auditoria, els propassats dies 7 i 8 de maig, per revisar l'aplicació efectiva del sistema de gestió de la qualitat i emetre el certificat que evidencia la conformitat del sistema de qualitat del Servei d'Assistència Municipal SAM amb la norma UNE.ISO 9001:2000.

El Sistema de Gestió de la Qualitat del SAM està format per l'estructura documental següent:

1. El manual de qualitat. És el document bàsic del sistema d'assegurament i gestió de la

qualitat, on s'hi recull la política de l'organització, responsabilitats, objectius, procediments i estructura de l'organització. La norma ISO estableix les pautes per a l'elaboració del Manual de Qualitat, respecte al seu contingut i presentació. La seva revisió serà constant, ja que ha de recollir tots els canvis que es produeixin i actualitzar-los.

2. Els manuals de procediments. Els procediments són les seqüències d'accions que s'han de seguir per a l'obtenció d'un determinat resultat. Aquests procediments són els generals i els específics.

2.1. Manual de Procediments Generals. Descriu com es duen a terme les activitats d'un procés i dona una visió global de cadascun dels processos relacionats amb el Sistema de Qualitat.

- Control de documentació.
- Control dels registres de qualitat.
- Auditoria interna de qualitat.
- Control del producte o servei no conforme.

- Gestió d'accions correctives.
- Gestió d'accions preventives.

2.2. Manual de Procediments Específics o Operatius. Ha de reflectir, amb tot detall, els procediments que fan possible la realització d'un determinat procés o processos i de totes les activitats de l'organització del SAM.

- Gestió de sol·licituds de servei.
- Assistència lletrada en els processos judicials.
- Assistència a tribunals de selecció.
- Assistència legal preceptiva de secretaria intervenció.
- Projectes generals.
- Direcció d'obra i coordinació de seguretat i salut d'arquitectura.
- Direcció d'obra i coordinació de seguretat i salut d'enginyeria.
- Assistència tècnica en redacció de projectes d'arquitectura.
- Assistència tècnica en redacció de projectes d'enginyeria.
- Tramitació dels expedients de disciplina urbanística.
- Difusió d'informació.
- Organització d'activitats formatives.
- Tramitació i concessió d'ajuts i subvencions.

1:2000. la qualitat

- Gestió informatitzada del padró d'habitants.
- Creació de pàgines Web.
- Servei de cartografia municipal.
- Innovació i desenvolupament de projectes.

3. Els registres de qualitat. Contenen les evidències i els mecanismes de control, els quals mostren els resultats i l'acompliment dels requisits i procediments.

La certificació ha d'aportar seguretat i millora a les funcions d'assessorament assistència tècnica, cooperació i formació, amb uns serveis millor organitzats, uns processos correctament definits, uns equips més coordinats amb sistemes de col·laboració i millora, i un pla de formació dels personal a mida de les seves necessitats. Aquest, són entre altres, alguns elements que faran desenvolupar millor l'activitat del SAM.

Mantenir la certificació en el futur, és a la vegada, un repte i una exigència, ja que anualment s'haurà de superar l'auditoria per revisar el compliment del Sistema de Gestió de la Qualitat.

FONAMENTACIÓ DE LA NORMA ISO

Introducció

Implantar un sistema de qualitat suposa una nova manera de gestionar una organització. Significa sistematitzar un con-

joint d'accions per implantar, controlar i millorar els processos de treball, i minimitzar la seva variabilitat, evitant així que es produeixin errors.

Les accions a emprendre es poden sintetitzar en les següents:

1. Recollir en un document, el compromís de l'organització envers la qualitat, d'acord amb l'activitat, la cultura i els valors de l'organització.

2. Marcar objectius basant-se en la política de qualitat establerta, per exemple, nombre de serveis defectuosos, errades detectades, unitats fetes, evolució de la demanda de serveis, reclamacions rebudes, entre altres.

3. Establir una planificació per a la consecució d'aqueixos objectius: Pla de qualitat.

4. Definir, desenvolupar i documentar el sistema de qualitat. Això vol dir, fixar el seu abast, analitzar cada procediment i desenvolupar-lo per escrit, crear registres de documents, de queixes, etc.

5. Mantenir el sistema mitjançant accions contínues, com la revisió dels procediments, les auditories internes, l'aplicació de mesures correctores, etc.

La realització de les dues primeres (política i objectius) corres-

pon a l'òrgan de direcció, i els seus resultats tenen un marcat caràcter rector sobre la resta.

Pel que fa a la tercera, per programa de qualitat, entenem el conjunt documentat d'activitats, accions i recursos que integren la implantació d'un sistema de qualitat. Aquest programa és una part fonamental del sistema i es distingeix per contenir la planificació de tots els processos de l'organització. El seu abast ha de comprendre totes les etapes per a realitzar el servei, ja que el servei final gairebé sempre és el resultat de tots els processos. Si no es regulen els processos anteriors, per exemple; disseny del servei, matèries necessàries, etc. i posteriors a la producció del servei com; lliurament, tramesa, transport, i instal·lació, ens trobarem davant d'un programa incomplet.

Les accions quarta i cinquena, corresponen al departament o responsable de la qualitat dins de cada organització. Incideixen en els documents que formen el suport escrit del sistema (procediments, registres, instruccions,...) i en les eines per assegurar la seva efectivitat (auditories internes, accions correctores, preventives, etc.).

No obstant la detecció de no conformitats, també implica

a totes les persones de l'organització.

La norma ISO

La finalitat de la norma ISO 9001:2000 és establir un Sistema de Gestió de la Qualitat orientat a:

1. La satisfacció de l'usuari del servei, en el ben entès que aquesta s'assolirà quan el servei satisfaci les seves necessitats i expectatives.

2. La gestió per processos.

3. La millora continua.

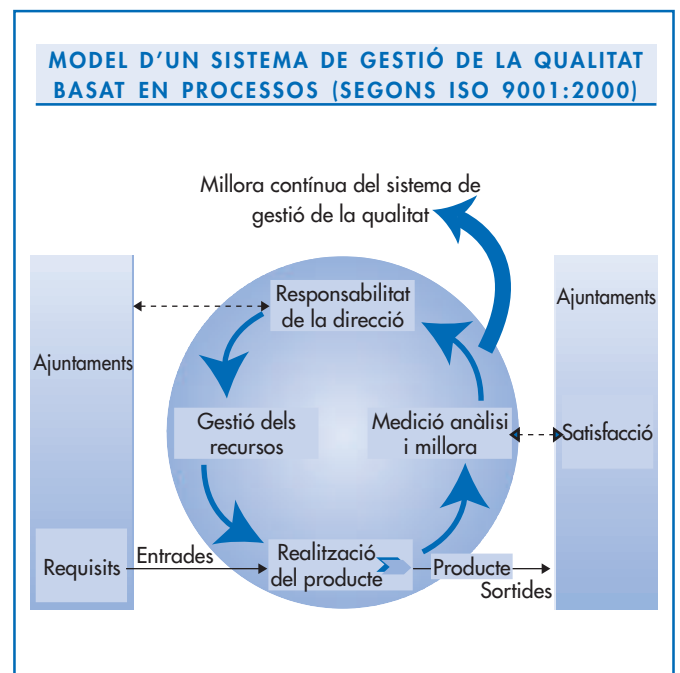
4. Participació del personal.

5. Basar-se en fets i dades.

La norma determina els requisits que han de concórrer en un sistema de gestió de la qualitat per a aquelles organitzacions que desitgin:

a) Acreditar la seva capacitat per a subministrar productes o serveis que satisfacin els requisits dels seus usuaris i de les reglamentacions tècniques i legals que li siguin aplicables.

b) Augmentar la satisfacció de l'usuari mitjançant l'aplicació eficaç del sistema, incloent-hi la millora continua del sistema i assegurant la



conformitat amb els requisits esmentats.

L'apartat 4.1 de la norma ISO 9001:2000 estableix de manera genèrica allò que haurà de fer una organització que vulgui establir, documentar, implementar i mantenir un sistema de gestió de la qualitat i millorar contínuament la seva eficàcia, de conformitat amb els requisits generals que estableix.

Aquests requisits generals són:

- a) Identificar els processos que calguin per al sistema de gestió de la qualitat i la seva aplicació en l'organització.
- b) Determinar la seqüència i interacció d'aquest processos.
- c) Determinar els criteris i mètodes necessaris per assegurar que tant el desplegament com el control d'aquest processos siguin eficaços.
- d) Assegurar-se de la disponibilitat de recursos així com de la informació que calgui per a donar suport a l'operació i al seguiment d'aquest processos.
- e) Realitzar el seguiment, la mesura i l'anàlisi d'aquest processos.
- f) Implementar les accions necessàries per aconseguir els resultats planificats i la millora contínua d'aquest processos.

Un requisit fonamental de la norma és el que es refereix a la mesura i al seguiment de la satisfacció del client, l'apartat 8.2.1.1 diu: «L'organització ha de fer un seguiment de la informació sobre la satisfacció i

insatisfacció del client. Els mètodes i les mesures per a obtenir aquesta informació i dades s'han de definir».

Per obtenir la informació sobre la satisfacció i insatisfacció es poden utilitzar mètodes directes, com les enquestes anuals, i mètodes indirectes mitjançant la informació recollida en els registres interns, com per exemple, els indicadors d'evolució de la demanda de serveis, durada de la tramitació del servei i les queixes, entre altres.

Com podem apreciar la norma exigeix l'adopció d'una orientació basada en processos.

Un procés és la transformació d'un conjunt d'entrades a les sortides desitjades per a generar valor afegit als usuaris. Les entrades al procés poden ser: informació, documents, materials, entre altres. Aquestes entrades, es modifiquen utilitzant uns recursos: maquinària, personal, software, instal·lacions, i mitjançant uns mètodes i unes normatives de treball: procediments instruccions de treball, i normatives legals. Com a resultat final, obtindrem unes sortides que seran serveis i informació.

Alguns exemples de processos, poden ser l'elaboració dels pressupostos, gestió de compres, facturació de preus públics, producció i lliurament de serveis, i d'atenció a l'usuari, entre altres.

L'estructuració de les activitats de l'organització en processos facilita la comprensió del seu funcionament, la millora de la gestió i l'obtenció dels objec-



tius globals a través de la consecució dels objectius parcials per a cadascun d'ells.

Aquest enfocament basat en processos prioritza les següents àrees:

1. La comprensió i el compliment dels requisits de l'usuari o ciutadà segons el cas.
2. La identificació i definició dels processos que aporten valor a l'usuari.
3. L'obtenció de resultats referent a l'eficàcia del procés.
4. La millora contínua dels processos a partir de resultats de mesures objectives.

S'ha de ressaltar que aquest enfocament permet augmentar la satisfacció de l'usuari del

servei, mitjançant l'acompliment dels seus requisits, ja que, a priori, exigeix identificar i definir acuradament les condicions en que desitgen rebre el servei, denominats requisits dels usuaris del servei, amb la finalitat d'establir els elements d'entrada de l'activitat que forma el procés, i a posteriori, requereix un seguiment exhaustiu i mesura de la informació relativa al grau de satisfacció de l'usuari, per a determinar si l'organització ha complert llurs requisits o necessita millorar els seus processos.

Els continguts de la norma s'estructuren d'acord amb l'enfoc de processos com és veu a la figura annex, on es recullen gràficament els vincles entre els processos i els capítols de la norma de referència.

Responsabilitat de la direcció.

Capítol 5

Gestió dels recursos.

Capítol 6

Realització del producte o servei.

Capítol 7

Mesura, anàlisi i millora.

Capítol 8

En resum, la norma ISO 9001:2000 parteix de la política de qualitat de l'organització i es basa en l'anàlisi de les necessitats i expectatives dels usuaris i dels requeriments legals que li siguin aplicables en els aspectes de la qualitat, així com de les tendències futures i evolució de l'entorn.

La identificació i desplegament dels processos generals i específics que aporten valor a l'usuari, permet assegurar la gestió habitual, la satisfacció de l'usuari i la millora contínua de l'organització.

El desenvolupament de la política de qualitat, mitjançant l'establiment i desplegament dels objectius, estratègies, formes d'actuar, el control i les actuacions de millora contínua, constitueix el Sistema de Gestió de la Qualitat del departament, unitat o organisme, el qual està integrat dintre del sistema general de gestió de l'organització.

Per a l'efectiva aplicació del Sistema de Gestió de Qualitat, a més de l'acompliment dels requisits que determina la norma, cal una implicació dels recursos humans i una percepció positiva del procés de canvi que suposi l'orientació a una gestió de qualitat i millora contínua.

Aquesta nova orientació del sistema de gestió haurà d'ésser impulsada per la direcció política, desenvolupada per la direcció tècnica i assumida per totes les persones implicades.

En conseqüència caldrà:

1. El compromís de la direcció política, d'impulsar la gestió de qualitat.

2. La participació de totes les persones en els diversos grups de treball encarregats de l'estudi, disseny, redacció, implementació i millora constant de cada un dels procediments generals i específics.

3. La responsabilitat dels dirigents de l'àmbit tècnic en el desenvolupament, revisió i millora de llurs procediments.

En conclusió, la participació i col·laboració de tot l'equip humà implicat, és l'element fonamental per implantar el Sistema de Gestió de Qualitat. La seva implicació en tot el procés, és decisiva per a poder obtenir la certificació, i a la vegada és una garantia per a poder mantenir-la en el futur.

PROCÉS PER ASSOLIR EL SISTEMA DE GESTIÓ DE QUALITAT D'ACORD AMB LA NORMA ISO

El SAM s'articula definitivament en el nou organigrama corporatiu aprovat per acord plenari de data 24 d'abril de 1998, que dóna forma als criteris bàsics de la missió de la Diputació aprovada per acord plenari de 30 de gener de 1998.

«La Diputació de Tarragona és un ens local que ofereix serveis d'assistència als Municipis per facilitar la gestió de les seves competències i impulsar la seva modernització en col·laboració amb els Consells Comarcals i amb la Generalitat de Catalunya, i així contribueix amb totes les administracions i altres agents socials al benestar dels ciutadans i al desenvolupament equilibrat del territori».

De la qual es concreta també la missió del SAM:

«Reforçar una línia de col·laboració i cooperació interadministrativa amb els consells comarcals per tal d'afavorir la prestació de les competències municipals, garantir el reequilibri intermunicipal, defensar els interessos dels ens locals i impulsar la modernització del municipis i de les comarques de Tarragona, especialment els de menys capacitat econòmica».

Durant el període 1998-2000 es desplega el pla estratègic de reestructuració corporativa, aprovat per acord plenari de data 30 de gener de 1998, el qual permet l'estructuració i desplegament del SAM.

L'objectiu estratègic assignat al SAM va ser:

«Formalitzar i aplicar un sistema per a modernitzar l'Administració Local adequat a la demarcació de Tarragona»

Aquest objectiu donava resposta a la necessitat d'impulsar els Serveis d'Assistència Municipal de forma sistemàtica i poder establir un model de servei i millora de l'Administració Local.

Es va desplegar anualment mitjançant els objectius operacionals aprovats.

Per acord plenari de data 27 d'abril de 2000 es va aprovar el Pla de Gestió 2000-2003, el

qual permet consolidar el SAM en els aspectes bàsics de modernització, millora de serveis i de seguretat en la qualitat.

L'objectiu estratègic assignat al SAM es concreta en:

«Formalitzar i implantar un sistema orientat a la gestió per resultats, l'eficiència, la innovació i la millora de la prestació de serveis municipals».

Es va desplegar anualment mitjançant els objectius operatius aprovats.

L'any 2001 s'inicia la formació i sensibilització de totes les persones del SAM en la metodologia del sistema ISO 9001:2000 amb el suport extern de l'empresa Alt Qualit.

L'any 2002 es fixa l'objectiu d'obtenció de la certificació per garantir que la gestió d'assessorament i suport als ajuntaments es realitza d'acord amb els criteris de qualitat de la norma ISO.

Durant aquest últim període s'han creat equips de treball per desenvolupar el manual de qualitat, els 23 procediments de cada especialitat, 6 de gestió de la qualitat, 17 específics de serveis i la documentació complementària.

Mitjançant reunions de millora s'han perfeccionat constantment fins arribar a l'aplicació definitiva.

Per a l'any 2003 es fixa l'objectiu operacional de realitzar l'auditoria abans del dia 30 de maig.

El Sistema de Gestió de la Qualitat es va implantar definitivament a l'inici de l'exercici 2003 en tots els àmbits de gestió del SAM.

El Coordinador del SAM va revisar el sistema de qualitat i el pla de formació del SAM, d'acord amb la Norma ISO a principis del mes de gener.

Per acord plenari de data 30 d'abril s'aprova el nou organigrama del SAM, el qual simplifica l'estructura, fomenta la delegació i recull la nova estructura organitzativa i els processos corresponents.

Després de realitzar el procés de contractació corresponent es va adjudicar la realització del procés d'auditoria a l'Associació Espanyola de Normalització AENOR.

L'auditoria es va realitzar els dies 7 i 8 de maig i va revisar l'aplicació efectiva de:

1. El manual de qualitat, document bàsic del Sistema de Gestió de Qualitat.
2. Els procediments generals, que descriuen i asseguren els procediments documentals per a implementar, assegurar i mesurar l'eficàcia del Sistema de gestió de la qualitat.
3. Els procediments específics, on es descriuen els mètodes i els criteris per assegurar el funcionament efectiu i el control dels processos.
4. Els registres de qualitat corresponents.

El resultat va ser positiu i en conseqüència es va emetre el

certificat ISO 9001:2000 el dia 21 de maig.

EVOLUCIÓ DEL SAM

El Servei d'assistència Municipal SAM, és l'estructura organitzativa de la Diputació de Tarragona, que instrumenta els principis fonamentals d'assistència i cooperació definits en la missió de la Diputació, que permet establir les condicions més adequades perquè es porti a terme el desenvolupament del nucli essencial de competències, el que es refereix a l'assistència i cooperació jurídica, econòmica i tècnica en les obres i serveis municipals, tal com estableix la Llei reguladora de les bases de règim local, la legislació de règim local de Catalunya i el títol III de la Llei 7/1987, de 4 d'abril, del règim provisional de les competències de les diputacions provincials.

Els principis bàsics en què es fonamenta l'organització del Servei d'Assistència Municipal són:

1. Principi de complementaritat: L'assistència complementarà les actuacions o activitats municipals.
2. Principi de petició municipal: L'assistència ha de ser sol·licitada per l'entitat local.
3. Principi de proximitat: L'assistència es prestarà procurant l'apropament físic dels mitjans als municipis.

Model d'assistència

El SAM s'impulsa definitivament durant l'any 1997 articulant-se en base a un model de prestació de serveis d'assessorament desconcentrat, el qual ha evolucionat des de

l'inici fins a assolir l'estructura actual següent:

1. Assistència de caràcter general desconcentrada: Es presta als diversos municipis de cada comarca pels 9 secretaris interventors del SAM de la Diputació, assessorant en tots aquells aspectes de competència municipal, bàsicament, en aspectes jurídics, comptables, pressupostaris i administratius.
2. Assistència de caràcter especialitzat: Es presta pels serveis centrals del SAM.

Dóna suport al primer nivell i realitza assessorament especialitzat, assistència tècnica i serveis d'abast general per a tots els municipis.

L'estructura és la següent:

- 2.1. Assessorament especialitzat i assistència tècnica, bàsicament en els aspectes jurídics, econòmics, tècnics, recursos humans i informàtics.
- 2.2. Cooperació econòmica. Consisteix en programes de subvencions per a contribuir a la millora de les obres i serveis de competència municipal en els àmbits que s'enumeren a continuació:
 - Redacció del planejament bàsic municipal.
 - Renovació d'equipament informàtic.
 - Protecció civil d'emergències per incendis forestals.
 - Auditories energètiques.
 - Confeció d'inventaris de béns municipals.
 - Esglésies parroquials.
 - Ermites i els seus espais annexos.
 - Subvenció dels interessos de préstecs destinats a inversions municipals.
 - Obres i serveis municipals, PAM.

- Estudis per al desenvolupament econòmic i turístic.
- Ajuts a fires de promoció local.
- Ajuts a altres activitats de promoció econòmica.
- Subvencions a activitats de caire agropecuari i pesquer.
- Subvencions de suport a ajuntaments i parcs naturals per a la realització d'activitats d'educació ambiental.
- Subvencions a entitats protectores d'animals i plantes.
- Subvencions per a instal·lació o adequació d'àrees de lleure.
- Agendes 21.

2.3. Publicacions.

- Revista tècnica trimestral, SAMrevista. Els continguts dels articles responen a informació sobre lleis que afecten a l'administració local, a experiències concretes d'ajuntaments sobre temes variats, o bé a reflexions sobre matèries diverses d'importància per a la gestió i organització dels ens locals.
- Novetats legislatives.
- Monografies.

2.4. Serveis de valor afegit de la web del SAM.

- Models d'expedients administratius.
- Normativa recent.
- Publicació de les principals línies de subvencions que surten en els diaris oficials.

2.5. Formació. L'objectiu bàsic es col·laborar en el procés de modernització de les administracions locals de la demarcació i incrementar la qualificació dels empleats públics o càrrecs electes, tot cercant la millora de la qualitat i l'eficiència dels serveis públics.

Les línies bàsiques de formació són:

2.5.1. Cursos de perfeccionament.

Aquesta formació s'organitza també en col·laboració amb diferents institucions de les quals cal destacar les que s'enumeren a continuació.

Institut Nacional d'Administració Pública (INAP). Com a resultat de l'Acord marc de col·laboració es constituí el Centre d'Estudis Locals de la província de Tarragona.

L'Associació Catalana de Municipis (ACM). La Diputació gestiona amb l'ACM el Pla Agrupat de l'AFCAP (acord per la Formació contínua de les Administracions Públiques), destinat a satisfer les necessitats formatives dels ajuntaments adherits voluntàriament al Pla Agrupat.

El Pla es dissenya d'acord amb les necessitats formatives detec-

tades a partir d'enquestes, suggeriments, avaluacions dels municipis, assistents als cursos i d'altres fons d'informació.

Escola d'Administració Pública de Catalunya. Col·labora impartint els seus cursos de forma descentralitzada i es coordinen i potencien així els esforços comuns.

2.5.2. Mestratge i Postgrau.

Es realitzen amb la col·laboració de la Universitat Autònoma de Barcelona i la Universitat Rovira i Virgili. Responen a la necessitat de capacitar persones que gestionen serveis a l'Administració Local.

2.5.3. Jornades.

S'organitzen habitualment quan sorgeixen novetats legis-

latives, de les quals cal fer difusió i donar informació als municipis.

Formes d'actuació

El SAM porta a terme les següents formes d'actuació, que suposa diferents nivells d'incidència en l'actuació municipal.

1. Assessorament.

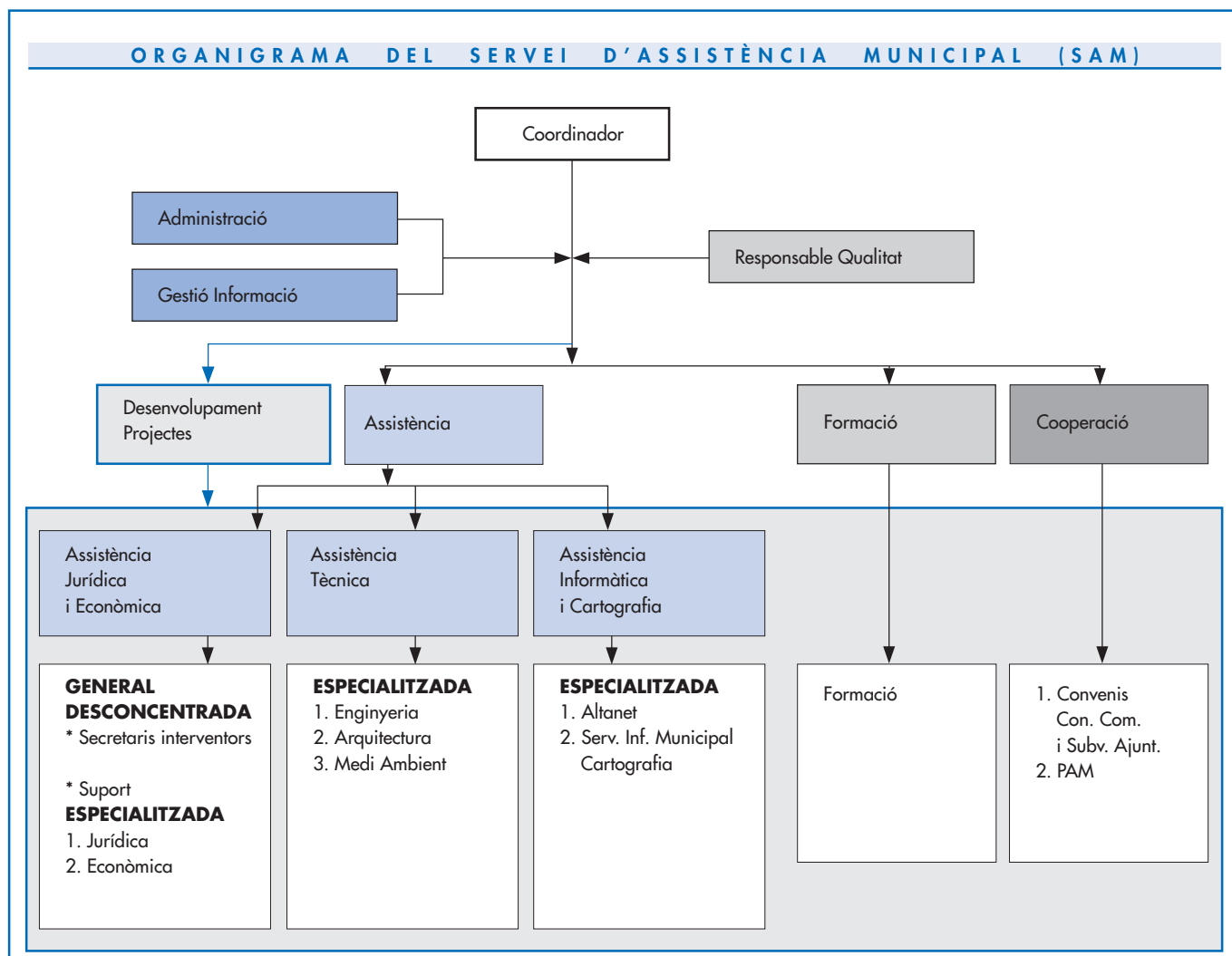
1.1. Verbal. Consisteix en la consulta puntual que el representant municipal realitza als secretaris/interventors de primer nivell o als tècnics de segon nivell de la Diputació. Normalment es resol telefòni-

cament o es realitza mitjançant entrevista personal.

1.2. Informe escrit. Comprèn aquella part de l'assessorament que exigeix realitzar un informe. La responsabilitat de l'actuació correspon a l'àmbit municipal, que pot atendre, o no, l'assessorament rebut.

2. Assistència tècnica.

Requereix la dedicació notable de mitjans personals, materials o econòmics, i normalment es concreta en un projecte tècnic. Aquí la responsabilitat es comparteix entre els tècnics municipals i els de la Diputació.



EVOLUCIÓ DE LES ACTUACIONS REALITZADES

1. Per tipus d'actuació

Durant l'exercici 2002, el Servei d'Assistència Municipal ha coordinat 7.872 actuacions, de les quals 2.068 corresponen a informes emesos d'assessorament i d'assistència tècnica i 5.804 a assessorament verbal.

En relació amb l'exercici de 1997 quan s'impulsa el Servei, hi ha hagut un increment d'emissió d'informes escrits del 425% i d'un 478% per l'assessorament verbal.

L'augment global ha estat del 471%.

L'increment més important es realitza durant el període 1997-1998, un 81%, i es manté una tendència creixent del 33% fins el 2001 en què es consolida el Servei.

2. Per nivells d'assistència

El primer nivell d'assistència de caràcter general, prestat pels secretaris interventors, es va

estructurar l'any 1997 i es va desenvolupar plenament durant els exercicis 1998-2002. Actualment es presta per 9 secretaris/interventors, funcionaris d'habilitació nacional.

Durant l'exercici 2002 va resoldre 5.096 demandes d'assessorament, de les quals el 99% van correspondre a consultes verbals.

El segon nivell d'assistència va resoldre l'any 2002 2.776 demandes d'assistència, de les quals 2.025 van ser actuacions escrites i 751 consultes verbals.

En relació amb l'exercici de 1997 quan s'impulsa el Servei, les assistències van suposar un increment del 729% pel primer nivell i del 286% pel segon nivell.

En resum, les consultes verbals constitueixen la forma d'assistència pròpia i quasi exclusiva del primer nivell d'assistència prestat pels secretaris/interventors i les escrites les pròpies del segon nivell.

TIPUS D'ACTUACIÓ						
	1997	1998	1999	2000	2001	2002
Informe Escrit	486	942	1.239	1.866	1.755	2.068
Assessorament verbal	1.213	2.126	2.969	3.682	5.469	5.804
Total	1.699	3.068	4.208	5.548	7.224	7.872
Incrementos en %		97-98	98-99	99-00	00-01	01-02
		94%	32%	51%	49%	6%
		81%	37%	32%	30%	9%

PER NIVELLS D'ASSISTÈNCIA						
Nivells d'Assistència	1997	1998	1999	2000	2001	2002
Primer Nivell	699	1.469	2.523	4.006	4.626	5.096
Segon Nivell	970	1.599	1.685	1.542	2.598	2.776
Total	1.669	3.068	4.208	5.548	7.224	7.872

3. Prestació directa del servei o activitat.

El SAM assumeix la responsabilitat total de la prestació del servei o activitat municipal, prèvia delegació de l'exercici de la competència per part de l'ajuntament.

Canals de comunicació

La petició de suport de l'ajuntament, llevat que sigui una simple consulta verbal, es trameta per qualsevol mitjà que permeti assegurar la constància documental de la petició. El SAM admet l'escrit ordinari, el fax i les comunicacions telemàtiques alternatives com el correu electrònic.

Quan es donin raons d'urgència, l'ajuntament pot trametre la petició directament per via telefònica i telemàtica, sense perjudici de la posterior remissió dels documents si es tractés d'una petició d'assistència més enllà de la consulta verbal puntual.

En qualsevol cas, el document amb la petició de suport que s'haurà de trametre a la Diputació, cal adreçar-lo a l'Il·lm. Sr. President i ha d'anar signat per l'alcalde o pel secretari segons els casos.

AVALUACIÓ DEL SERVEI

Es porta a terme a partir de les dades registrades i de l'enquesta que es realitza anualment per una empresa externa, sobre l'avaluació del grau de satisfacció dels ajuntaments de les comarques de Tarragona res-

pecte al SAM. Es pot dir, en termes generals, que hi ha una elevada satisfacció. Les conclusions més rellevants d'aquesta avaluació són:

1. Els serveis més utilitzats pels ajuntaments consultats han estat els jurídics, econòmics, informàtics, telemàtics i cooperació.

2. El secretari interventor és l'element fonamental pels ajuntaments de menys de 5000 habitants, tant per l'assessorament que dona, com pel paper que assumeix de canal de comunicació i informació.

3. L'evolució del SAM en els darrers anys ha millorat.

4. S'ha contribuït de forma notable a la innovació i modernització dels ajuntaments, sobre tot en sistemes informàtics i Internet.

5. El nivell de participació en les activitats formatives ha augmentat i s'ha descentralitzat i diversificat d'acord amb les necessitats.

6. Els ajuntaments de menys de 1000 habitants són els principals usuaris del Servei, 55% del total, seguit dels ajuntaments de 1000 a 5000 habitants, 29% del total. Això té una evident relació amb el tipus de serveis i de suport que s'ofereix, ja que aquests estan planificats d'acord amb les necessitats dels ajuntaments més petits, que no disposen dels recursos humans i materials necessaris per cobrir aquests serveis.

NOMBRE D'AJUNTAMENTS ON S'HAN REALITZAT ACTUACIONS

(Total Entitats=197)

Població municipal

	2002	2001	2000	1999	1998	1997
Menys de 1000 hab.	100	108	103	114	108	73
Entre 1000 i 5000 hab.	56	56	57	47	50	40
Entre 5000 i 20000 hab.	17	17	16	14	17	17
Més de 20000 i consells comarcals	16	15	12	16	14	10
Total Entitats on s'ha actuat	189	196	188	191	189	140

Percentatges (%)

	2002	2001	2000	1999	1998	1997
Menys de 1000 hab.	51%	55%	53%	59%	56%	38%
Entre 1000 i 5000 hab.	28%	28%	30%	24%	26%	21%
Entre 5000 i 20000 hab.	9%	9%	8%	7%	9%	9%
Més de 20000 i consells comarcals	8%	8%	6%	8%	7%	5%
Total Entitats on s'ha actuat	96%	99%	97%	99%	98%	73%

3. Per nombre d'entitats locals on s'han realitzat actuacions

Dels 183 ajuntaments, 4 entitats locals menors descentralitzades i 10 consells comarcals, s'han realitzat actuacions en 189 entitats, del total de 197, la qual cosa suposa una incidència en la totalitat d'ajuntaments i del 96% del conjunt d'entitats locals.

Cal destacar que, en aquesta anàlisi, només es té en consideració el concepte d'usuari del servei, amb independència del nombre de vegades que una

entitat local és receptora de serveis d'assistència municipal.

4. Anàlisi de les actuacions per comarques

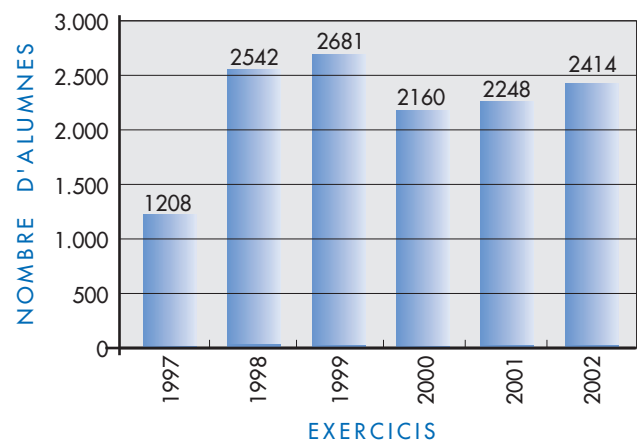
Les comarques de Baix Camp, Alt Camp, Ribera d'Ebre, Montsià, Baix Ebre, Priorat i Conca de Barberà han estat les principals usuàries del servei durant l'exercici 2002.

En termes globals, en aquestes comarques s'han atès 5.469 demandes que representa el 70% del total.

COMPARATIVA PER COMARQUES

	Alt Camp	Baix Camp	Baix Ebre	Baix Penedès	Conca de Barberà	Montsià	Priorat	Ribera d'Ebre	Tarragonès	Terra Alta
2002	992	930	685	520	640	714	830	748	635	553
2001	907	899	677	447	607	676	706	650	526	536
2000	914	715	442	393	668	414	657	455	369	341
1999	765	616	384	277	543	181	647	260	356	179
1998	420	464	239	187	369	187	404	224	327	247
1997	265	155	137	107	233	107	224	90	220	131

EVOLUCIÓ DEL SERVEI DE FORMACIÓ



5. Formació

Aquest àmbit d'actuació que ofereix el SAM, s'ha anat ajustant a les necessitats que han sorgit en els darrers anys, concretant-se una línia de formació bàsica, una de formació per resoldre disfuncions o problemes de les organitzacions i una d'innovació per atendre l'evolució de les competències professionals i els canvis de l'entorn (diferents cursos de l'AFCAP o el

Diploma de Postgrau en Dret Urbanístic que es desenvolupa durant l'any 2003).

L'objectiu és augmentar la qualitat de la formació, millorar la seva gestió i facilitar una major participació dels municipis més petits, tot cercant ser un instrument al servei del desenvolupament de les administracions locals i de les competències dels empleats públics per millorar els serveis que s'ofereixen als ciutadans.

àmbit JURÍDIC

LA RESPONSABILITAT DELS AJUNTAMENTS PELS SERVEIS DE VIGIL

▮ Pere-Joan **Torrent i Ribert**

Cap dels Serveis Jurídics de la Diputació de Tarragona

▮ Carmen **Campos Bernat**

Llicenciada en Dret

MALGRAT ELS QUILÒMETRES DE COSTA QUE TÉ CATALUNYA I DE LA MULTITUD DE MUNICIPIS QUE GAUDEIXEN DE PLATJA DINS DELS SEU TERME MUNICIPAL, NO HI HA UNA LEGISLACIÓ CLARA I ESPECÍFICA EN MATÈRIA DE VIGILÀNCIA I SALVAMENT MARÍTIM ON S'ESTABLEIXI QUINA ÉS L'ADMINISTRACIÓ TITULAR I DE QUINES COMPETÈNCIES EN GAUDEIX. TENIM DONCS, UNA LEGISLACIÓ DISPERSA I POC CLARA, I EN CONSEQÜÈNCIA, RESULTA UNA FEINA ÀRDUA DETERMINAR QUINA ÉS L'ADMINISTRACIÓ RESPONSABLE EN LA MATÈRIA DE VIGILÀNCIA I SALVAMENT A LES PLATGES I L'ABAST D'AQUESTA RESPONSABILITAT.

COMPETÈNCIES MUNICIPALS EN LA MATÈRIA DE SALVAMENT I VIGILÀNCIA A LES PLATGES

Per determinar les competències dels ajuntaments en matèria de salvament i vigilància a les platges hem de recórrer a la Llei de costes de 28 de juliol de 1988. En el seu article 110 atribueix a l'Administració de l'Estat, entre altres competències, dictar disposicions sobre seguretat en llocs de bany i salvament marítim. Per altra banda, d'acord amb l'article 114 de l'esmentada Llei, les Comunitats Autònomes exerciran les competències que tinguin atribuïdes en virtut dels seus respectius Estatuts.

En referència a les competències municipals, l'article 115 assenyala:

“Las competencias municipales, en los términos previstos por la legislación que dicten las Comunidades Autónomas, podrán abarcar los siguientes extremos:

d) Mantener las playas y lugares públicos de baño en las debidas condiciones de limpieza, higiene y salubri-

dad, así como vigilar la observancia de las normas e instrucciones dictadas por la Administración del Estado sobre salvamento y seguridad de las vidas humanas.”

De la lectura d'aquest article es desprèn que l'atribució de competències municipals en matèria de vigilància i salvament a les platges no és inicialment preceptiva, i en tot cas s'haurà d'exercir segons allò previst en la legislació autonòmica.

És per tot això que es poden donar dues situacions:

- Municipis que voluntàriament han assumit com a competència pròpia els serveis de vigilància i salvament a les platges, i en conseqüència, seran responsables del funcionament normal o anormal dels serveis esmentats.
- Municipis que no hagin assumit aquesta competència, cosa que exclou tot tipus de responsabilitat.

Aquest darrer supòsit és difícil que es doni a la pràctica ja que hi ha jurisprudència

ÀNCIA I SALVAMENT A LES PLATGES

que estableix la competència en matèria de serveis de vigilància i salvament a les platges via l'article 25.2 de la LBRL. En aquest cas hem de fer referència a la sentència del Tribunal Suprem de 31 d'octubre de 2001 que estableix com a competència municipal la vigilància i el salvament de les platges en virtut de l'article 25.2 apartats a) i h) de la Llei de bases de règim local:

“A ello debe añadirse lo ya anticipado sobre las atribuciones competenciales que el artículo 25.2 de la Ley de 2 de abril de 1985, en sus apartados a) y h), atribuyen a los municipios para garantizar la seguridad en los lugares públicos “entre los que se encuentran las playas y la protección de la seguridad pública”.

No obstant això, la doctrina posa en dubte que la simple menció de l'article 25.2 LBRL atorgui competències als municipis en matèria de serveis

de salvament a les platges, independentment, que els ajuntaments hagin assumit o no l'esmentada competència.

El que sí queda clar és que l'article 115 d) de la Llei de costes estableix que perquè els ajuntaments tinguin competència en matèria de serveis de vigilància i salvament a les platges, hauran d'haver assumit de formar voluntària la gestió dels esmentats serveis.

De totes maneres, sembla que els ajuntaments que exploten econòmicament l'ocupació del domini públic marítim de la platja, implícitament accepten la competència de garantir la seguretat de l'ús de les platges, i en conseqüència, en tenen la responsabilitat.

Per tant, a la pràctica, tots els ajuntaments que tenen platges en el seu territori municipal, són responsables dels accidents que es produeixen a la platja, si aquests es donen per un mal o deficient servei de

vigilància, i més encara si aquest no existeix.

ABAST DE LA RESPONSABILITAT DELS AJUNTAMENTS

Com hem vist els ajuntaments poden assumir competències en matèria de vigilància i salvament a les platges en virtut de l'article 115 de la Llei de costes de 1988. Una vegada les corporacions locals assumeixen les competències esmentades, són responsables dels accidents que puguin ocasionar-se a les platges ubicades dins dels seus termes municipals, sempre i quan s'estableixi una relació de causalitat entre el dany i el fet que l'ha ocasionat.

En molts supòsits apareix clarament dibuixada aquesta relació de causalitat que determina la responsabilitat de l'administració pública. Un clar exemple d'això, és la sentència del Tribunal Superior de Justícia de la Comunitat Valenciana de 27 d'abril de 1998, que estableix la responsabilitat d'un ajuntament per la mort d'un noi de quinze anys que no sabia nedar. La corporació local va instal·lar un lloc sanitari i d'auxili a la platja, que crea una aparença entre els ciutadans de prestació de serveis de atenció sanitària i d'auxili. Poc després de dinar, el noi i un company

es van introduir a l'aigua a l'alçada de la cintura per jugar al futbol i una forta onada els va arrossegar. Quan es va anar a donar avis al lloc de vigilància, malgrat l'horari en què es va produir l'accident, no hi havia ningú i es per això que la sentència estableix que el servei “funcionó mal, o mejor, que en absoluto funcionó, siendo además probable que, de haberse intervenido con la inmediatez propia de un puesto de socorro, seguramente se hubiera salvado la vida que se perdió”.

Un altre exemple de responsabilitat de l'administració local, el trobem en la sentència del Tribunal Superior de Justícia de la Comunitat Valenciana de 1 de juny de 2001, on s'estableix la responsabilitat de l'Ajuntament de Santa Pola per la mort d'un home a conseqüència de la caiguda, des d'una plataforma de bany amb trampolí instal·lada a la seva platja. Es determina la responsabilitat de la corporació local, ja que mentre que a altres municipis del litoral on hi havia instal·lacions semblants i també servei de vigilància i salvament, l'esmentat Ajuntament no disposava d'aquests serveis malgrat ser una instal·lació d'alt risc, que podia ser utilitzada sense límits per nens i altres individus que han de ser degudament atesos.

No obstant això, també trobem sentències on s'exonera a les administracions locals de tota responsabilitat d'accidents ocorreguts a les platges, ja que aquests es van produir per culpa exclusiva de la víctima al banyar-se en llocs inadequats per aquest fi. Trobem alguns exemples en les següents sentències:

- La sentència del Tribunal Superior de Justícia del País Basc de 18 de febrer de 1999 que estableix "la culpa exclusiva de la víctima, que assumí el riesgo de la caïda de la roca al tomar el sol, o los baños fuera de las zonas establecidas legalmente para ello por la Diputación Foral y el propio municipio, zonas en las que presta la integridad de los servicios de seguridad y salvamentos".

A més a més aquesta mateixa sentència assenyala: "la competencia municipal sobre seguridad de las vidas humanas en el dominio marítimo terrestre a las playas y lugares públicos de baño, en atención a ser zonas de extraordinaria concurrencia en las que se disfruta del uso común estar, bañarse, pasear, etc, del dominio público que el art. 32 de la Ley de Costa reconoce a todos. Fuera de dichas porciones de litoral, si no concurre otro título competencial específico, no existe título de imputación a los Ayuntamientos de los eventos que en ellos pueden acaecer".

- La sentència del Tribunal Suprem de 29 d'octubre de 1998,

on un jove mor al llançar-se al mar per una aposta en virtut de la qual assumeix el risc de forma voluntària i imprudent al tractar-se d'un lloc inadequat per al bany. Aquesta conducta trenca el nexa causal entre l'actuació de l'administració i el resultat produït.

- Sentència del Tribunal Suprem de 19 de novembre de 2002 que estableix la falta de responsabilitat d'una corporació local per unes lesions produïdes a un home al llançar-se des d'una plataforma situada a la platja i xocar contra el fons marí. S'ha de remarcar que aquesta plataforma estava a la platja i s'hi podia accedir a peu. Així que l'escassa profunditat la feia un lloc inapropiat per llençar-se de cap. Aquesta circumstància va ser reconeguda per la pròpia víctima i els seus acompanyants.

Per altra banda, dins de la jurisprudència podem trobar supòsits on s'estableix la concurrència de culpes entre l'actuació de l'administració i la conducta de la víctima. La sentència del Tribunal Suprem de 31 d'octubre de 2001 determina la concurrència de culpes en la mort d'una menor de 12 anys a la platja. El Tribunal arriba a aquesta conclusió ja que, per una part, els responsables de la menor (els pares) van permetre que aquesta s'introduís a l'aigua sense saber nedar i sense cap tipus de salvavides o flotador, i per una altra part, els serveis de assistència i auxili de l'ajuntament estaven tancats per haver finalitzat el seu horari d'obertura,

encara que el propi personal va admetre que l'esmentat horari no estava estipulat i que podia prorrogar-se en supòsit d'afluència de gent a la platja per la prolongació de la llum solar, cosa que ocorria el dia de l'accident. En aquest cas, el Tribunal Suprem aplica el principi de compensació de culpes i dictamina que l'ajuntament ha de respondre en un 25 % de la indemnització imposada.

Una consideració especial mereix l'autorització i regulació de les motos nàutiques. Cal que compleixin la normativa especial dictada al respecte i fer-la complir, atès el greu perill que comporten per als banyistes.

La zona destinada per aquests artefactes ha d'estar perfectament senyalitzada.

D'aquesta manera, i com a resum podem extraure les següents:

CONCLUSIONS

- Els ajuntaments que en les seves platges hagin establert llocs d'auxili o que prestin els serveis de vigilància i salvament mitjançant la contractació d'un tercer, seran responsables de tots aquells accidents quan la causa d'ells sigui una deficient prestació dels esmentats serveis.
- No podrà ser imputada als ajuntaments la seguretat dels banyistes i usuaris del litoral fora de les platges i zones públiques de bany. És per això que no seran responsables dels accidents ocorreguts en zones on estigui prohibit el bany o aquest sigui desaconsellable, de forma senyalitzada.
- Els ajuntaments no són responsables dels accidents, la causa dels quals sigui la conducta temerària o negligent de la víctima. No obstant això s'estableix la concurrència de culpes en casos en què s'uneix una deficient prestació dels serveis de vigilància i salvament a les platges i una conducta dolosa de la víctima.
- Una vegada més, la senyalització de les zones on està prohibit banyar-se és de vital importància per eliminar la responsabilitat patrimonial dels ajuntaments.
- Igualment és desitjable informar sobre l'horari del servei de salvament i vigilància de cada platja.
- No cal dir que és del tot punt necessari disposar del servei de banderes que indiqui l'estat de la mar en relació al perill existent per a banyar-se.

àmbit URBANISME

L'URBANISME I EL DESENVOLUPAMENT SOSTENIBLE

| Teresa **Carrera González**
Tècnica de Medi Ambient

| Núria **Rovira Costas**
Llicenciada en Ciències Ambientals

| Pau **Batlle Solé**
Arquitecte Urbanista

EL PRINCIPAL PROBLEMA AMBIENTAL D'AVUI ÉS L'IMPACTE DE LES CIUTATS SOBRE EL MEDI, AIXÍ COM LA SEVA INCIDÈNCIA EN L'ECONOMIA I EN ELS ASPECTES SOCIALS. LA LLEI 2/2002 D'URBANISME DE CATALUNYA FIXA EL DESENVOLUPAMENT URBANÍSTIC SOSTENIBLE EN ELS PRINCIPIS GENERALS QUE HAURAN DE REGIR L'ACTUACIÓ URBANÍSTICA. PERÒ... COM IMPLEMENTAR LA SOSTENIBILITAT EN LA PRÀCTICA DE LA PLANIFICACIÓ DEL TERRITORI?

LA PROBLEMÀTICA ACTUAL. LA CONCENTRACIÓ DE POBLACIÓ A LES ÀREES URBANES I EL MODEL DE PLANIFICACIÓ PREDOMINANT

La població mundial és concentra cada vegada més en les grans ciutats, arribant, avui, al 80%. Actualment, l'impacte d'aquestes ciutats suposa el principal problema ambiental. El nostre model de viure tendeix a ser cada vegada menys solidari, menys eficient amb els recursos naturals i més favorable per als grups econòmics transnacionals, que per a l'economia local.

La ciutat i el poble mediterrani, el nostre llegat mil·lenari i compacte, són més idonis per a un model social, econòmic i ambiental equilibrat que no pas el model anglosaxó que es va imposant progressivament, d'efectes adversos i perversos comprovats en molts àmbits. Un model expansiu, d'usos segregats, d'habitatges aïllats o parellats i esclavitzat al cotxe, que respon, essencialment, a la demanda del mercat (la demanda d'una població influïda pel somni americà). Però un model amb repercussions molt negatives en els interessos de la comunitat.

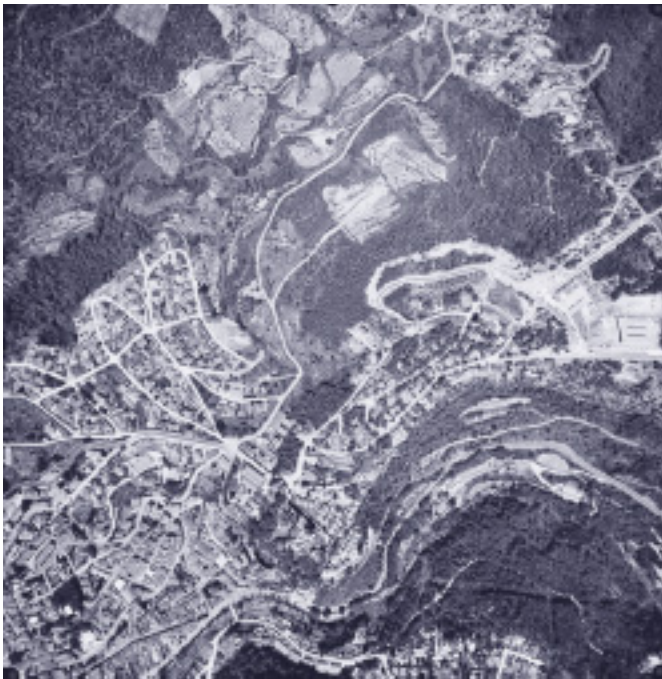
Per aquest motiu, als Estats Units ja es comença a oblidar aquest patró per tendir cap al model de la «vella Europa», sempre tan admirada a l'altra banda de l'Atlàntic. Així, mentre als Estats Units sorgeix el New Urbanismo «Nou Urbanisme», que aposta deliberadament per la planificació compacta, nosaltres perdem la proximitat, la nostra popular «passejada», la nostra ciutat o poble original, la nostra millor carta a jugar, a potenciar i a desenvolupar.

Els nostres pobles i ciutats mitjanes creixen i creixen, fruit de l'emigració massiva dels habitants de les grans ciutats cap a zones amb bona accessibilitat, un habitatge més assequible i una major qualitat de vida. I també fruit de noves necessitats industrials i logístiques. Les àrees metropolitanes cada vegada són més grans, amb un creixement en taca d'oli. El paisatge i els espais naturals, alterats irreversiblement, esdevenen un continu urbà; el transport privat i les infraestructures viàries augmenten exponencialment, però el sistema de transport públic esdevé cada vegada més ineficient. L'aïllament dels individus és cada cop més marcat i la fragmentació social creix.



La ciutat i el poble mediterranis: un model sostenible.

- Compacte;
- Amb usos mixtes;
- Eficient en el consum de recursos;
- amb cohesió social;
- eficient en l'ús del temps.



El model anglosaxó a Catalunya. Un model insostenible.

- Dispers.
- Amb usos del sòl segregats;
- Paisatge i espais lliures fragmentats;
- Ineficient en el consum de recursos;
- Amb fragmentació i segregació social;
- Ineficient en l'ús del temps.

L'AVANÇ CAP A LA SOLUCIÓ. EL DESENVOLUPAMENT URBANÍSTIC SOSTENIBLE

Des de la cimera de La Terra (Río de Janeiro, 1992) passant per la Carta d'Alborg, la carta de Lisboa o el manifest de Manresa, els cercles tècnics i polítics comencen a plantejar-se la necessitat d'invertir la tendència. I en aquest context, entra en vigor a les nostres terres la Llei 2/2002 d'Urbanisme de Catalunya, la qual fixa, entre els seus objectius, el desenvolupament urbanístic sostenible i en defineix les seves característiques. El fa constar entre els seus principis i en el seu esperit -si bé no tant en el contingut-, però es troba amb un obstacle: la seva aplicació pràctica resulta complexa i sense cap regulació estandaritzada.

Amb tot, la realitat és que la pràctica urbanística presta cada vegada més atenció als aspectes ambientals i socials i es comencen a introduir els paràmetres de la sostenibilitat dins dels processos de planificació urbana. Tot i que no existeix encara un model específic a aplicar, sí que existeixen uns criteris orientatius –i incipients- a seguir.

L'APLICACIÓ PRÀCTICA DE LA SOSTENIBILITAT EN L'URBANISME. CRITERIS

Els criteris que ens poden ajudar a introduir els paràmetres de sostenibilitat en la planificació dels nostres pobles i ciutats són:

1. L'equip redactor del pla urbanístic

En la pràctica de la sostenibilitat, resulta imprescindible comptar amb un equip pluridisciplinari, integrat, com a mínim, per un arquitecte urbanista, un sociòleg, un enginyer industrial o agrònom –segons el projecte-, un expert en mobilitat sostenible, un paisatgista, un biòleg i un tècnic de medi ambient.

2. El coneixement de la realitat municipal

Tot projecte urbanístic ha de partir d'un coneixement força exhaustiu del territori municipal: la realitat econòmica, social, demogràfica, urbana, dels espais lliures; i un coneixement també exhaustiu de les dinàmiques territorials i les relacions externes.

Idealment, abans de qualsevol revisió o redacció de planejament general municipal o supramunicipal, o paral·lelament a ell i de forma coordinada, hauria d'iniciar-se l'Agenda 21 Local. Aquest és un procés que serveix per a definir les directrius municipals per avançar cap a la sostenibilitat amb el màxim consens de la població. És a dir, per assolir el desenvolupament sostenible amb una societat cohesionada i equitativa, econòmicament eficient i respectuosa amb el medi ambient.

Ahora, en el procés de redacció del planejament, caldrà tenir en compte els criteris i determinacions que fixi el

planejament supramunicipal o territorial vigent. Aquestes figures de planejament pretenen donar coherència i equilibri al territori, però sovint també en determinen, directament o indirecta, les funcions que tindrà el municipi. Per tant, caldrà analitzar profundament els aspectes positius i negatius de la realitat de cada territori, aprofitar les oportunitats que ofereix i potenciar-les, optimitzar al màxim les seves qualitats i convertir els reptes o amenaces en oportunitats.

3. El planejament general. Objectius i estratègies.

El planejament urbanístic ha de perseguir els següents objectius:

- La cohesió social. Una ordenació compacta, capaç de fomentar el dinamisme i la interrelació social, capaç de revitalitzar i recuperar l'ús de l'espai públic i capaç de dinamitzar el comerç i de reduir la necessitat de vehicle motoritzat. És a dir, una ordenació d'inclusió social.
- La qualitat i la forma urbana. Una ordenació i regulació capaç de garantir un paisatge urbà de qualitat, que dignifiqui l'habitatge, que sigui marc de relacions socials i manifestacions lúdiques i culturals i que convidi a passejar-hi, capaç de promoure la sostenibilitat en l'habitatge i en la urbanització i de promoure també la diversificació econòmica i la integració de la indústria en la identitat del municipi.
- La preservació d'un entorn i un paisatge de qualitat. Una

ordenació i regulació d'usos que garanteixi la preservació de la biodiversitat, dels corredors biològics, de les zones inundables i dels grans espais lliures (en lloc de fragments) amb visuals àmplies -és a dir, que consideri la percepció de l'observador-. Un entorn que contribuirà a garantir la qualitat del paisatge urbà com a marc físic de la cohesió social.

I s'ha d'elaborar tenint en compte les següents estratègies:

- La consideració de la ciutat i la mobilitat com un binomi indissoluble. La planificació urbana ha de ser conjunta amb la planificació de la mobilitat. Ha de considerar totes les dinàmiques territorials, la mobilitat atreta i la mobilitat generada; ha d'avaluar la seva incidència en la mobilitat local i territorial; ha de dissenyar clarament una estratègia de mobilitat interna i externa; i ha de possibilitar i fomentar la mobilitat sostenible en la majoria d'activitats quotidianes.
- La consideració de l'estreta interdependència espai urbà/espai lliure. Són dos àmbits interdependents. La qualitat de l'un és funció de la qualitat de l'altre i les dinàmiques de l'un afecten també a l'altre. Cal considerar el sòl no urbanitzable pels seus valors ambientals i ecològics, però també pel seu valor cultural, social, paisatgístic i d'equilibri del territori.
- Participació ciutadana activa en el procés. En el procés de planificació cal ser conscient que la ciutat la fan les persones i que, per tant, l'ordenació ha de respondre a les inquietuds presents

i a les necessitats presents i futures. Ha d'incorporar la comunicació clara del que es pretén i el debat obert amb aquells que hi viuen, l'utilitzen i l'estimen per tal que opinin en el model que desitgen i perquè continuïn forjant la identitat municipal.

4. El planejament general. La proximitat, les xarxes i la diversitat són la clau

Criteris:

4.1. Minimitzar el consum de sòl.

- Prioritzar les millores urbanes, les rehabilitacions i el desenvolupament per sobre de les noves expansions.
- Acompanyar el procés de consolidació de les urbanitzacions de baixa densitat a la recerca d'una entitat urbana pròpia: augmentar la densitat d'habitatges en la ciutat-jardí. Incentivar la diversificació harmònica de dissenys i tipologies d'habitatges en un mateix barri.
- Oferir habitatge amb densitats sostenibles: entre 35 i 70 habitatges per hectàrea, adaptant-ho a la tipologia i característiques de cada municipi i cada nucli urbà.
- Evitar el consum extensiu de sòl, no només amb una major densificació dels habitatges, sinó amb l'oferta de diversitat tipològica en funció del model més adient per a cada territori (en lloc de centrar-se en

les necessitats promocionals del mercat immobiliari) i adaptant-se a les limitacions fixades per la pròpia realitat municipal i pel seu paisatge.

4.2. Evitar la dispersió, afavorir la preservació del paisatge, la diversitat social i la reducció de la mobilitat obligada.

- Evitar la dispersió: planificar els nous creixements entorn dels nuclis ja existents i concentrant les edificacions. Així evitarem que tinguem una percepció totalment urbana (o gairebé suburbial) del nostre entorn.
- Oblidar les connotacions que comporta la qualificació de sòl urbà residencial / comercial / industrial: evitar els usos del sòl segregats en favor de la conjunció d'usos en un mateix espai.
- En nuclis urbans grans, apostar pel model policèntric en lloc de centralitzat en un únic lloc.
- Evitar la ubicació de polígons industrials o comercials visibles directament en les entrades-sortides dels pobles, per tal d'evitar la percepció suburbial. O introduir mesures d'integració de les edificacions en el paisatge dins les Normes Urbanístiques i un informe de mesures d'integració paisatgística per part de les persones físiques i/o jurídiques com a precepte per a la concessió de la llicència d'activitats en determinades àrees.



Municipi amb creixement dispers.
(Demarcació de Tarragona)



Municipi compacte amb eixample més dispers.
(Demarcació de Tarragona)

- Evitar les construccions i instal·lacions en sòl no urbanitzable o delimitar estrictament les àrees on es podran instal·lar. Aquestes àrees que hauran de situar-se, preferiblement, allà on no fragmentin la continuïtat de l'espai lliure i del paisatge.

- Planificar el transport conjuntament amb l'urbanisme, les necessitats actuals i les futures, i garantir la possibilitat d'accés al treball i a la compra als no conductors, amb la connectivitat física i propera a peu, en bicicleta o en transport públic.

- En la mobilitat interurbana, oferir sempre la possibilitat d'un circuit alternatiu per als vianants i ciclistes—un itinerari per camins, per ex., pels ciclistes o independent del voral de la carretera, segregat, però paral·lel a aquesta—.

4.3. Evitar els creixements sobtats i massius. Evitar la pèrdua d'identitat.

- Determinar la capacitat de càrrega del territori, tant pel que fa a l'espai a ocupar, la població màxima o el ritme anual d'ocupació, i introduir mesures que garanteixin un creixement demogràfic gradual, integrador dels nous nuclis i que garanteixi la cohesió social.

4.4. Potenciar la construcció sostenible i reduir l'impacte ambiental.

- Tenir en compte els criteris bioclimàtics en planificar i introduir criteris elementals de la construcció sostenible en les Normes Urbanístiques.

- Tenir en compte el sistema de recollida d'escombraries vigent i possible en el futur per adaptar la nova ordenació als possibles canvis o necessitats.

- Potenciar els habitatges amb estructura interna flexible (adaptables als diferents tipus de nuclis familiars i a les necessitats de les diferents etapes de la vida).

4.5. Recuperar l'espai públic i la interrelació social: espai públic obert, de ser-hi, enlloc d'espai públic tancat i de pas. La ciutat o poble per a les persones; no només illes de vianants.

- Com a premissa bàsica, garantir la densitat de població a través d'una densitat d'habitatges per hectàrea sostenible, però amb les zones verdes necessàries per a dotar d'espais d'interrelació social i de gaudi visual i anímic. Zones que hauran de tenir l'extensió i amplitud adequades, fugint de l'excessiva fragmentació i desconnexió entre elles.

- Planificar la mobilitat dels barris amb uns eixos principals d'interconnexió entre barris i mesures dissuasòries o reductores de la velocitat en els centres i dins dels propis barris (màx. 30), mesures que

possibiliten la coexistència de vehicles i vianants.

- Dissenyar xarxes viàries funcionals i atractives: l'usuari ha de ser capaç d'orientar-s'hi fàcilment i de tenir itineraris alternatius, ha de poder triar. Evitar sempre els culs de sac i les ordenacions caòtiques del traçat, desincentiven totalment la cohesió social, el dinamisme comercial i fins i tot els visitants i les passejades.
- Introduir circuits de bicicleta que connectin els barris i discorrin per dins de cadascun.
- Plantar arbres autòctons o naturalitzats a les voreres dels carrers i als parcs. En els parcs i places, aprofitar l'ombra i la frescor que aporten els arbres, l'existència d'espais tous i la presència de verd arbustiu d'origen autòcton que suavitzin la duresa de l'obra civil.
- Pensar les places i parcs per a un ús per part de totes les generacions; que compleixin la funció d'espai d'interrelació social. Per exemple: els avis (per exemple, petanca); els adolescents (bancs); els nens (gronxadors) i els pares i mares (bancs prop dels gronxadors, els quals no haurien d'estar prop de la via motoritzada).
- Potenciar l'existència del comerç al detall per tal d'afavorir la possibilitat que s'hi

doni activitat econòmica i dinamitzar el barri.

- Potenciar barris amb tipologia mixta d'habitatges.
 - Evitar la construcció de cases idèntiques per tal d'evitar la monotonia visual i l'homogeneïtzació social dels barris.
 - Situar els jardins a l'interior de l'habitatge, com les antigues eixides, ja que potencia que els vianants se sentin més segurs i acollits. Preveure garatges comunitaris i preferiblement soterranis enlloc d'un garatge per cada habitatge i situat a la planta baixa, pel seu efecte dissuasori per al passejant –ja que les visuals esdevenen més monòtones, hi ha menys dinamisme al carrer i el sentiment d'inseguretat també augmenta-.
 - Situar els equipaments públics en indrets estratègics i on es vulgui crear centralitat, de forma que actuïn com a punts de concentració i dinamització social a tota hora. Possibilitar el seu ús eficient i versàtil amb una estructura interna flexible, adaptable a les necessitats de cada moment (per exemple: gran per a conferències o balls, petit per a reunions i hotel d'entitats...).
- 4.6.** Introduir la participació ciutadana en la planificació del municipi.
- Planificar la ciutat o el poble tenint en compte la memòria

històrica i la voluntat de la població, ja que serà essencial per a mantenir la identitat del municipi i la identificació dels seus habitants amb ell.

- Realitzar un pla de comunicació i participació i introduir la participació ciutadana activa i dinamitzada, així com la participació de tècnics i polítics de les administracions amb

incidència en el territori municipal. Per a fer-lo, és imprescindible comptar amb el suport d'experts en tècniques de participació ciutadana (tallers, fòrums, exposicions, taules de treball amb tècnics i ciutadans...), capaços de dinamitzar les sessions i de traduir l'urbanisme (una disciplina tècnica i complexa) a termes entenedors per a la població.

PROPERAMENT

Curs «L'urbanisme i el desenvolupament sostenible. Conceptes i aplicació pràctica». Servei d'Assistència Municipal. Diputació de Tarragona. Els propers mesos de novembre i desembre s'impartirà el curs «L'urbanisme i el desenvolupament sostenible. Conceptes i aplicació pràctica». S'adreça al personal tècnic, polític i administratiu vinculat amb l'urbanisme i el medi ambient, així com a col·laboradors de l'Administració, els seus objectius són:

- Analitzar l'ordenació territorial actual i la legislació urbanística a Catalunya (Llei 2/2002, etc.) i la seva incidència sobre el desenvolupament del territori i de les activitats econòmiques, la qualitat de vida dels seus habitants i de l'entorn natural, particularment a les comarques de Tarragona.
- Donar eines per a l'aplicació pràctica dels criteris de desenvolupament urbanístic sostenible.
- Conèixer les possibilitats d'integració entre els diferents tipus de planejament (territorial, urbanístic, estratègic), el procés d'Agenda 21 i altres instruments de planificació sostenible. Per a més informació: contacteu amb la Unitat de Formació de la Diputació de Tarragona.

àmbit ECONÒMIC

COMPTABILITZACIÓ D'UNA DESPESA A REALITZAR A UN PROFESSOR

Josep M. Seró Domènech

Cap de la unitat de Serveis Econòmics Municipals - Servei d'Assistència Municipal

En diverses ocasions se'ns ha formulat per part d'alguns Ajuntaments la qüestió de com s'hauria de comptabilitzar una factura presentada per un professional subjecte a retenció d'IRPF, de la qual no es realitzarà el pagament de forma immediata, sinó que en el moment que es realitzi el pagament podria ser que estigués fora del trimestre en el qual s'hauria contret la

obligació i consegüent retenció al professional.

En els termes de la consulta esmentada, caldria practicar la retenció alhora de comptabilitzar la fase "O" (reconeixement de l'obligació) d'execució del pressupost de despeses. Per la qual cosa, l'assentament d'una factura de 10.000 EUR, amb una retenció d'IRPF del 18% seria:

D			H		
10.000	0030	α	004	10.000	A
10.000	004		005	10.000	D
10.000	2 o 6		400	10.000	O
			475	1.800	

Imputarem del compte corresponsent del grup 2 o 6 en funció de que sigui despesa d'inversions o despesa corrent.

El compte 475 és Hisenda Públi-

ca creditora per conceptes fiscals.

I alhora de fer l'ordenació del pagament (P), ho farem pels 10.000 EUR i el pagament efectiu (MP) al compte de tresoreria per la diferència: 8.200.

D			H		
10.000	400	α	410	10.000	P
10.000	410		57	8.200	M-P

Aquests serien dos assentaments correctes, només que ambdós estan desdoblats si els realitzem per separat, i algunes aplicacions informàtiques no ho permeten.

Per la qual cosa, en el cas dels Ajuntaments que es trobin en aquesta situació, una solució seria comptabilitzar un ADOP en formalització sense sortida de material de fons, de la següent manera:

D			H		
10.000	0030	α	004	10.000	
10.000	004		005	10.000	
10.000	2 o 6		400	10.000	
			475	1.800	
10.000	400		410	10.000	
10.000	410		589	8.200	

IONAL SUBJECTE A RETENCIÓ, SENSE SORTIDA MATERIAL DE FON

A on el compte 589 és un compte en formalització sense que existeixi moviment real d'efectiu.

Així que, en el moment de fer el pagament efectiu, el moviment serà:

D			H		
8.200	589	α	57	8.200	

Ara bé, el primer d'aquests dos assentaments ens serveix sempre i quan no se'ns acabi l'exercici, ja que el compte 589 no el podem deixar obert amb saldo en el seu termini.

Així doncs, per comptabilitzar la factura d'un professional lliurada el mes de desembre i que no pagarem fins a l'exercici següent, però que volem que ens quedi constància de la retenció,

podem actuar de la forma següent:

Comptabilitzar un ADOP per la part de la retenció d'IRPF contra el compte 475 (Hisenda Pública creditora per IRPF) enlloc del compte 57 (tresoreria), i simultàniament fer un ADO per la diferència.

Exemple:

Factura de 15.000 EUR i retenció d'IRPF del 18%: 2.700 EUR

Amb aquest assentament computem la retenció d'IRPF i la deixem pendent de liquidar a la Hisenda Pública.

Simultàniament realitzarem l'assentament per la diferència deixant-lo com a obligació reconeguda pendent de pagament:

D			H		
12.300	0030	α	004	12.300	
12.300	004	α	005	12.300	
12.300	2 o 6	α	400	12.300	

D			H		
2.700	0030	α	004	2.700	
2.700	004	α	005	2.700	
2.700	2 o 6	α	400	2.700	
2.700	400	α	410	2.700	
2.700	410	α	475	2.700	

àmbit de PROMOCIÓ

RESUM I CONCLUSIONS DE L'ESTUDI SOBRE L'OFERTA DE LES COMARQUES DE TARRAGONA

Jordi Lamas Peris

Serveis de Promoció i Estudis Econòmics

L'ANY 1995 LA DIPUTACIÓ I LA CAMBRA OFICIAL DE COMERÇ, INDÚSTRIA I NAVEGACIÓ DE TARRAGONA, PUBLICAVEN UN ESTUDI QUE RECOLLIA LA INFORMACIÓ URBANÍSTICA DEL SÒL INDUSTRIAL EXISTENT A LES NOSTRES COMARQUES; L'ANY 1999 ES VA CONSIDERAR OPORTÚ PER PART DEL SERVEI DE PROMOCIÓ I ESTUDIS ECONÒMICS DE LA DIPUTACIÓ, AMPLIAR I ACTUALITZAR AQUELL PRIMER TREBALL. ARA I AMB DADES DE L'ANY 2002 EL SERVEI HA TORNAT A CONSIDERAR NECESSARI REVISAR TOTA AQUELLA INFORMACIÓ.

Les raons que la motiven provenen de l'increment de l'activitat econòmica d'aquests anys, fet que ha provocat que a molts dels polígons industrials existents se'ls hagi esgotat el sòl disponible, la qual cosa ha portat a modificacions o revisions en els planejaments municipals per tal de qualificar nous terrenys i poder fer front a una demanda creixent. Al mateix temps els ajuntaments s'han implicat cada vegada més en la gestió i promoció del seu sòl industrial, com un instrument per afavorir el trasllat d'indústries i tallers que hi ha al nucli urbà i la instal·lació de noves activitats a llurs municipis, bé sigui directament, o bé mitjançant convenis o col·laboracions amb l'Institut Català del Sòl o promotors privats.

És també evident que les excel·lents perspectives que presenten les comarques de Tarragona, gràcies a la seva localització, han contribuït a aquesta millora en l'activitat empresarial. Ajudar a assegurar aquest major i millor creixe-

ment, requereix d'instruments de difusió per tal de donar a conèixer la realitat actual i el futur d'aquest territori. L'assistència amb la col·laboració dels Ajuntaments interessats a la fira internacional immobiliària "Barcelona Meeting Point" o la presentació d'aquest treball s'emmarca dins les estratègies adoptades per la Diputació de Tarragona per tal d'afavorir la promoció econòmica dels nostres municipis.

S'ha referenciat a l'estudi un total de 216 polígons de 73 municipis, en el ben entès que aquesta denominació de polígon inclou els terrenys amb qualificació industrial i de serveis, sotmesos al desenvolupament d'alguna figura urbanística, sigui unitat d'actuació en sòl urbà o pla parcial en sòl urbanitzable. Existeixen per tant, a banda, solars amb qualificació industrial en el planejament municipal i que no estan necessàriament esgotats, però en general són previstos per ampliacions d'indústries ja existents i per tant no es poden considerar com oferta de mercat.

En el quadre 1 es mostra un resum per comarques del nombre de polígons i s'assenyala el fet que la iniciativa sigui pública, cas que acostuma a significar una major seguretat i de vegades celeritat, en l'actuació, o privada en el que s'inclou la resta, tant si ja és a mans de promotors com si encara pertany als propietaris originals dels terrenys que rarament s'organitzen per ésser ells mateixos els promotors.

A continuació es mostren les hectàrees netes, és a dir, una vegada restades les cessions per espais públics (vialitat, equipaments i zones verdes), considerant, en el cas que no tinguin figura de planejament aprovada, un 60% d'aprofitament privat i un 40% d'espai públic, i les hectàrees ocupades segons estimacions dels propis ajuntaments i que, en conseqüència, poden incloure solars encara no edificats però ja comprats o en tràmits de llicència.

Finalment es mostren les hectàrees en venda, és a dir els terrenys que ja tenen qualificació de solars i que, per tant, només estan sotmesos als tràmits de llicència municipal, i una aproximació de les hectàrees que poden estar al mercat en els propers 3/5 anys. Aquesta aproximació es basa en les següents hipòtesis:

- Si la iniciativa és pública i ja s'han començat els tràmits, es considera possible arribar a tenir solars a la venda en 3/5 anys.
- Si la iniciativa és privada, s'ha valorat la tramitació ja feta, el tipus i professionalitat dels promotors i l'existència d'alguna activitat industrial interessada o promotora per tal d'incloure els terrenys dins l'oferta dels propers 3/5 anys.
- Tota la resta s'ha considerat com no gestionada en el període de 5 anys ja que l'experiència ens ha demostrat, fins ara, que aquest és un termini

ECONÒMICA

A DE SÒL INDUSTRIAL ALS MUNICIPIS

massa curt per portar a terme la compra del terreny o l'acord dels propietaris a més dels procés urbanístic.

Del quadre núm. 1 es dedueix que les hectàrees qualificades no ocupades són de 3991-1585=2406 allò que sembla, en principi molt alt comparat amb el nombre d'hectàrees ara en venda o previstes els propers 3/5 anys 529+552=1081. S'ha de tenir en compte que aquest últim nombre no inclou, tal com expliquen les notes, 51+232+176+129=588 hectàrees dels polígons químics nord i sud del Camp de Tarragona, el Port i el polígon Catalunya Sud a Tortosa que, en canvi, si hi són com hectàrees qualificades no ocupades.

Serien més comparables per tant les xifres de 2406 hectàrees front 1081+588=1669 hectàrees que donaria una diferència de 2406-1669=737 hectàrees que no podrien entrar al mercat abans de 5 anys. De totes maneres és un nombre suficientment alt que reflexaria les dificultats de gestió i el menor interès de la iniciativa privada en el desenvolupament de sòl industrial front del sòl residencial.

Un anàlisi més detallat per comarques permet entendre millor les dades d'aquest quadre.

ALT CAMP

Els polígons Industrials més potents són a l'eix Valls-el Pla

de Santa Maria amb 242 Ha netes de les que 166 Ha estan ocupades.

El grup de polígons Alió-Bràfim-Vila-rodona amb 17 Ha netes (més 37 Ha possibles) i una ocupació pràcticament nul·la estaria basat en una estratègia de localització a la connexió de l'autopista A-2 i la C-51 Valls-el Vendrell.

A Alcover els dos polígons que promou l'INCASÒL amb 12 Ha netes estan -un en obres i l'altre en tràmits- situats sobre l'eix de la C-14 Reus-La Selva del Camp-Alcover-Montblanc i a través d'aquesta carretera connectats amb l' A-2 a Montblanc i amb el corredor Mediterrani a partir de Reus.

Hi ha també 2 localitzacions industrials a Puigpelat i Vallmoll provocades per la instal·lació d'empreses que per elles mateixes ocupen una part important dels terrenys qualificats: SCA a Puigpelat n'ocupa 20 de les 27 Ha qualificades i FRIDA 15 de les 42 Ha a Vallmoll.

BAIX CAMP

A Vandellòs-l'Hospitalet de l'Infant, el conjunt dels 2 polígons -promoguts un per SE-PES i en venda i l'altre per l'INCASÒL i en preparació -aprofita la localització a la connexió de l'A-7 amb la N-340 Barcelona-València i té un total de 33 Ha, de les quals 9 Ha estan ocupades.

RESUM

	CAMP DE TARRAGONA							TERRES DE L'EBRE					TARRAGONA PROVÍNCIA
	Alt Camp	Baix Camp	Baix Penedès	Conca de Barberà	Tarragonès	Priorat	Total Camp de Tarragona	Baix Ebre	Montsià	Ribera d'Ebre	Terra Alta	Total Terres de l'Ebre	Total Provincials
(1) Nombre de Polígons Industrials	24	42	24	17	41	1	149	35	12	13	7	67	216
(1) Iniciativa pública	5	15	2	2	8	1	33	10	6	6	2	24	57
(1) Iniciativa privada	20	28	24	15	33	0	120	27	6	8	5	46	166
Ha netes	385	507	228	57	1.737	5	2.918	547	392	106	29	1.073	3.991
Ha ocupades	206	85	64	7	896	0	1.257	160	122	32	13	327	1.585
Ha actuals en venda	53	37	35	0	93(2)	3	221(2)	89	197	22	0	308	529(2)
Ha al mercat en els propers 3/5 anys	43	235(4)	45	6	122(2)	2	454(2)	49(3)	42	0	7	98	552(2) (3)

(1) Iniciativa pública + privada > núm. total polígons (alguns polígons són de cooperació pública+privada).

(2) A banda, al polígon Nord "Indústria química" (Repsol) queden 51 Ha, al Port de Tarragona 232 Ha i al polígon Sud "Indústria química 176 Ha".

(3) A banda, polígon Catalunya Sud - Terme Municipal de Tortosa amb 129 Ha netes.

(4) A Reus s'ha considerat la mitjana d'una forquilla entre 135 Ha i 215 Ha = 175 Ha.

A Cambrils les 39 Ha del polígon Balianes de les que 8 Ha estan ocupades, han sofert molts inconvenients en el seu desenvolupament, degut sobretot, a situar-se en ple corredor Mediterrani i per estar afectades per la nova línia ferroviària Barcelona-València i la futura autovia N-340.

A la Selva del Camp hi ha un total de 65 Ha qualificades de les que 41 estan ja ocupades. Situades sobre l'eix de la C-14 connecten a Montblanc amb l'A-2 i a través de Reus i del vial la Selva del Camp-Constantí amb el corredor Mediterrani.

Reus és una ciutat que històricament ha sofert una manca de sòl industrial; només el polígon Agro-Reus, amb poca activitat durant anys, ha significat una oferta important i per contra, ha existit un teixit industrial tradicional molt imbricat al teixit urbà. En els últims anys, el panorama ha canviat radicalment, ja que per una part, la majoria d'empreses instal·lades al nucli urbà han marxat i per l'altra, s'han desenvolupat zones industrials a l'exterior, sobretot a l'entorn del polígon Agro-Reus a l'oest i a la carretera de Constantí a l'est, que es troben a hores d'ara pràcticament esgotades. A més s'han qualificat al Pla General prop de 300 Ha noves de les que solament n'hi ha 22 ocupades i en gran part es troben en tràmits urbanístics més o menys avançats, sigui per part de la iniciativa privada o per part de l'ajunta-

ment mitjançant una empresa pública creada a l'efecte.

A la part sud del terme i al sud de la N-340 existeixen també 60 Ha dintre del polígon sud de la indústria química propietat de multinacionals ja instal·lades i en previsió dels seus propis creixements.

BAIX PENEDÈS

Es pot considerar un cert conjunt de polígons als termes municipals d'Albinyana, la Bisbal, Santa Oliva, Banyeres, Llorenç del Penedès i Sant Jaume, basat en els avantatges de localització a l'entorn de l'enllaç de les autopistes A-2 i A-7 amb un total de 142 Ha netes de les que 42 estarien ja ocupades.

No s'ha referenciat a l'estudi el polígon desenvolupat per l'INCASÒL, conegut per la instal·lació del circuit de proves de la Idiada i avui exhaurit, però que va esperonar el desenvolupament industrial al seu entorn

L'altre paquet, amb més tradició, es mou sobre l'eix de la N-340 des del Vendrell a Bellvei passant per l'Arboç i aprofita, a més de les bones comunicacions, la seva proximitat a Barcelona. Es tracta de 86 Ha de les que 22 estan ocupades.

CONCA DE BARBERÀ

L'oferta més important es localitza a Montblanc i l'Espluga de Francolí amb unes 40

Ha netes sense ocupar. Es desenvolupa a l'entorn dels enllaços entre l'A-2, la N-240 i la C-14 Reus-Montblanc i té a Montblanc unes activitats industrials de grandària mitjana i superior ja consolidades.

La futura construcció de l'autovia Tarragona-Montblanc-Tàrrrega i la seva connexió amb l'Eix Transversal reforçaria sens dubte, la seva excel·lent situació.

També hi ha una oferta de 14 Ha netes amb una ocupació de 6 Ha a Santa Coloma de Queralt.

PRIORAT

L'únic polígon amb unes 5 Ha netes es localitza a Falset sobre la N-420 a la cruïlla de la carretera de Bellmunt. La variant de Falset en projecte significaria una millora en la seva connexió amb el Camp de Tarragona.

TARRAGONÈS

Un primer paquet el conformen els polígons dels termes municipals de Constantí-el Morell-Perafort-la Pobla de Mafumet, si bé per un tema d'usos s'ha diferenciat entre els dos polígons de Constantí que desenvolupa el Consorci de la zona franca de Barcelona, un en venda i l'altre en tràmit amb 216 Ha netes de les que 96 estan ocupades i amb una qualificació industrial i de serveis clàssica, i els altres que conformen l'actual i futur crei-

xement de l'anomenat polígon industrial químic nord, amb 378 Ha de les que 266 Ha estan ja ocupades (refineria Repsol i d'altres).

Un segon paquet seria el dels polígons dels termes municipals de Vila-seca i Tarragona que conformen l'anomenat polígon de la gran indústria o polígon químic sud amb 411 Ha a Tarragona i 87 a Vila-seca als quals s'hi haurien d'afegir 60 Ha a Reus. De les 498 Ha de Vila-seca i Tarragona 320 estan ocupades. També els dos municipis comparteixen els terrenys qualificats dins el pla d'utilització d'espais portuaris amb 204 Ha a TARRAGONA i 100 a Vila-seca de les quals estan ocupades 72.

A banda, a Vila-seca estan qualificades 40 Ha amb 15 ocupades (l'Alba, l'Estació i d'altres) i a Tarragona 186 Ha amb 109 Ha ocupades (Riu-clar i les Gavarres principalment).

També hi ha dos polígons a Roda de Barà i Torredembarra recolzats en l'A-7 i la N-340 de 10 i 15 Ha respectivament i ocupats en un 50%.

Finalment cal ressenyar un polígon de serveis en preparació per part de l'INCASÒL amb qualificació de "serveis terciaris vinculats a l'estació del TAV" de Perafort-la Secuita amb una superfície de 33 Ha i un seguit de polígons al llarg de la N-240 a Perafort amb 35 Ha netes i 2 d'ocupades.

Iniciativa pública (1)		Ha netes (1)		Ha ocupades (1)		Ha en venda (2)		Ha propers 3/5 anys (2)(3)	
57 polígons		1.685		538		226		428	
Camp de Tarragona	Terres Ebre	Camp de Tarragona	Terres Ebre	Camp de Tarragona	Terres Ebre	Camp de Tarragona	Terres Ebre	Camp de Tarragona	Terres Ebre
33	24	1.196	489	395	143	120	106	353	75

(1) Inclou Port de Tarragona i polígon Catalunya Sud - Terme Municipal de Tortosa
 (2) A banda Port de Tarragona i polígon Catalunya Sud - Terme Municipal de Tortosa
 (3) A Reus s'ha considerat la mitjana d'una forquilla entre 80 i 150 Ha = 115 Ha.

BAIX EBRE

Un primer grup -l'Ametlla, el Perelló i Camarles- se situa sobre l'eix de la N-340 i té 77 Ha de les que 13 estan ja ocupades. L'Aldea aprofita també la seva localització sobre la N-340, però sobretot, el fet de ser a l'enllaç del corredor mediterrani N-340 + A-7 amb l'Eix de l'Ebre Lleida-Tortosa i la importància de l'estació sobre la línia de ferrocarril València-Barcelona; té 93 Ha netes qualificades de les que 13 estan ocupades. Destaquen l'anomenat polígon "Estació de mercaderies" amb 26 Ha promogut per l'INCASÒL i el polígon "Catalunya Sud" també de l'INCASÒL amb 34 Ha a l'Aldea, a més de 129 Ha al terme municipal de Tortosa.

Ja sobre l'autovia C-42 a l'Aldea i Tortosa es troben els polígons més importants que pertanyen a Tortosa: el Catalunya Sud ja comentat; els polígons Baix Ebre i de l'INCASÒL amb 67 Ha ocupades de les 82 existents; el Baix Ebre II amb 2 Ha ocupades de 7 però en una previsió al nou pla general d'arribar fins a 25 Ha qualificades; i ja prop del nucli urbà a banda i banda de l'autovia, els polígons d'indústria-aparador i serveis amb 61 Ha de les que estan ocupades un 50% i amb previsió al nou pla general d'arribar a 80 Ha.

Al marge dret de l'Ebre, Tortosa comparteix amb Roquetes el polígon "Pla de l'estació" de l'INCASÒL amb 10 Ha., 7 Ha a Tortosa (2 ocupades) i 3 Ha a Roquetes (2 ocupades). També comparteixen tota la zona al sud de la línia de ferrocarril entre el canal de la dreta i el riu i a banda i banda de la C-12. Aquesta zona es troba o bé qualificada (zona industrial Jesús a Tortosa) o bé prevista tant a la revisió del Pla General de Tortosa com al de Roquetes. El conjunt suposaria 30 Ha a Roquetes i 30 a

Tortosa de les quals unes 15 Ha estarien ja ocupades.

Al nord del terme, al marge dret del riu i sobre la C-12 "Eix de l'Ebre" hi ha una altra zona industrial d'11 Ha ocupada en un 50% però no urbanitzada, on el nou Pla General hi preveu també una ampliació al nord-oest d'unes 30/40 Ha.

A Roquetes a més dels polígons ja comentats limitant amb Tortosa, n'existeixen 2 més a la sortida de la carretera de Alfara de Carles amb un total de 13 Ha netes de les que 9 estan ja ocupades i 3 a la sortida de la carretera a Mas de Barberans amb 9 Ha netes i 3 ocupades.

Finalment assenyalar que tant per Roquetes i Tortosa al Baix Ebre com a Amposta al Montsià, les millores a l'Eix de l'Ebre signifiquen potenciar la seva comunicació amb Lleida i a través de la vall de l'Ebre amb el nord i el centre de l'estat espanyol.

MONTSIÀ

Ulldecona i Alcanar amb 2 polígons de l'INCASÒL de 29 Ha de les quals 8 Ha. estan ocupades, aprofiten la proximitat de l'enllaç amb l'autopista A-7. Sant Carles de la Ràpita situa els seus 2 polígons sobre la N-340 amb 42 Ha netes i 10 ocupades.

Finalment la Sénia és un cas atípic no sols per la seva especialització en la indústria del moble sinó per la qualificació urbanística de dos dels seus polígons "no urbanitzable on s'admet la indústria" amb 346 Ha brutes i 63 ocupades. També l'INCASÒL té un polígon previst a la carretera de la Galera d'unes 13 Ha netes.

RIBERA D'EBRE

En aquesta comarca l'Eix de l'Ebre, com a connexió del

Hectàrees Netes: 3.991

Hectàrees ocupades: 1.585

**Iniciativa pública:
1.685 Ha (40%)**

**Iniciativa pública:
538 Ha (32%)**

Camp de
Tarragona
2.918 Ha

Terres
de l'Ebre
1.073 Ha
489 Ha

Camp de
Tarragona
1.257 Ha

Terres
de l'Ebre
327 Ha
143 Ha

Hectàrees en venda: 685 (2)

Hectàrees 3/5 anys 552 (2)(3)

**Iniciativa pública:
226 Ha (33%) (2)**

**Iniciativa pública:
428 Ha (78%) (2)(3)**

Camp de
Tarragona
377 Ha
120 Ha

Terres
de l'Ebre
308 Ha
106 Ha

Camp de
Tarragona
454 Ha
353 Ha

Terres
de l'Ebre
98 Ha
75 Ha

Quadre núm. 3

corredor de l'Ebre a Lleida (NII + A2) i el corredor Mediterrani a Amposta o a l'Aldea (N340 + A7), encara amb més motiu que en el cas ja comentat del Baix Ebre i Montsià, és la infraestructura dominant i la seva millora comportaria, sens dubte, augmentar la potencialitat de les localitzacions industrials de Flix, Ascó, Móra d'Ebre i Móra la Nova que sumen un total de 103 Ha netes amb 32 ja ocupades.

Móra d'Ebre i Mora la Nova es beneficien també de l'enllaç de l'Eix de l'Ebre amb la N-420 que les comunica amb el Camp de Tarragona.

TERRA ALTA

Es pot dir que hi ha oferta de sòl industrial avui, només a Gandesa, al polígon "la Plana de Merlet" de l'INCASÒL amb una primera fase de 7 Ha pràcticament ocupada i una segona d'altres 7 Ha a punt de començar.

L'INCASÒL té en preparació petits polígons a Arnes, Batea, Bot, la Fatarella i Horta de Sant Joan. No hi ha dubte que la concreció d'aquests polígons i la millora de la xarxa viària per connectar-los amb l'Eix de l'Ebre, la N-420 i tota la xarxa de la província de Terol, on s'estan realitzant importants inversions, per-

metria un cert reequilibri d'aquesta comarca.

Al quadre 2 es mostra un resum dels 57 polígons d'iniciativa pública: 20 d'ajuntaments (la majoria en cooperació amb privats i un amb conveni amb l'INCASÒL), 31 de l'INCASÒL, 1 de Cimalsa, 1 de Sepes, 2 del Consorci de la Zona Franca de BCN, 1 del Port de Tarragona (termes municipals de Tarragona i Vila-seca) i 1 de RENFE.

La comparació dels quadres 1 i 2 mostra a continuació el pes actual de la iniciativa pública, 30/40% i l'augment que és previsible a mig termini, 78% en 3/5 anys.

S'ha de destacar la importància de la iniciativa pública en la formació de sòl industrial i no tant en zones en les que, per la seva dinàmica econòmica, el pes de la iniciativa privada serà previsiblement cada vegada més gran, sinó en d'altres, com Terra alta, Ribera d'Ebre, Priorat i en part la Conca de Barberà, en les que avui la rendibilitat econòmica no atraurà capitals privats i sols iniciatives públiques, segurament de caràcter supramunicipal, podran enfrontar-se a inversions d'aquest volum, inversions que, per altra banda, són imprescindibles per millorar el reequilibri territorial.

àmbit de **TURISME**

QUALITAT I SALUT: VALORACIÓ DEL PROGRAMA 2002 D'ASPECTE A LA PROTECCIÓ DE LA SALUT I ESTAT DE LES INSTA- PÚBLIC DE LA DEMARCATIÓ

Olga Pané i Mena
Montserrat Gelonch i Monné

Divisió Salut Pública. Consorci Hospitalari de Catalunya

ELS RESULTATS D'UNA CAMpanyA. EL CONVENI DE COL·LABORACIÓ ENTRE EL PATRONAT DE TURISME, I EL CONSORCI HOSPITALARI DE CATALUNYA PER DONAR SUPORT ALS MUNICIPIS EN ELS SERVEIS DE PROTECCIÓ DE LA SALUT.

INTRODUCCIÓ

El conveni de col·laboració proposava en general donar suport als ajuntaments que recentment havien rebut les competències sobre l'avaluació, regulació i inspecció de la qualitat higienicosanitària de les piscines d'ús públic del seu municipi i alguns aspectes informatius i instrumentals relacionats amb un tema emergent com és la prevenció de la legionel·losis. Tots dos temes són rellevants per la població de la demarcació de Tarragona, però amb especial impacte en alguns municipis que reben un nombre molt important de visitants en el decurs de l'any, especialment a l'estiu, relacionat amb activitats turístiques i lúdiques. Aquesta població que estacionalment pot arribar a ser molt important en alguns indrets, també compromet la capacitat de resposta davant d'alguns

programes, especialment quant aquests han estat transferits sense un finançament específic i apropiat al darrera.

L'any 2002 el programa que va impulsar la Diputació a través del Consorci Hospitalari de Catalunya, pretenia dotar als municipis d'una visió general de l'estat de situació. En aplicació del Decret 95/2000, es va fer una primera actuació en el camp de piscines. Les accions realitzades, com el desenvolupament de programes d'autocontrol per part dels seus titulars, entre d'altres, varen tenir un enfocament clarament divulgatiu i pedagògic.

Així, als agents públics que clàssicament intervenen en un programa d'aquestes característiques, incloent el sector empresarial, han mostrat un elevat grau de col·laboració.

ELS CONTINGUTS

Els objectius assenyalats signifiquen el desenvolupament de les activitats que es reflexen en la taula 1 i que s'agrupen en dos grans blocs, un bloc d'activitats a desenvolupar amb caràcter general, i un altre bloc d'activitats amb un caràcter més específic per a determinats municipis en funció de la seva significació turística i de la seva grandària i concentració d'instal·lacions objecte del conveni, segons es detalla en la següent taula.

EL PROGRAMA GENERAL

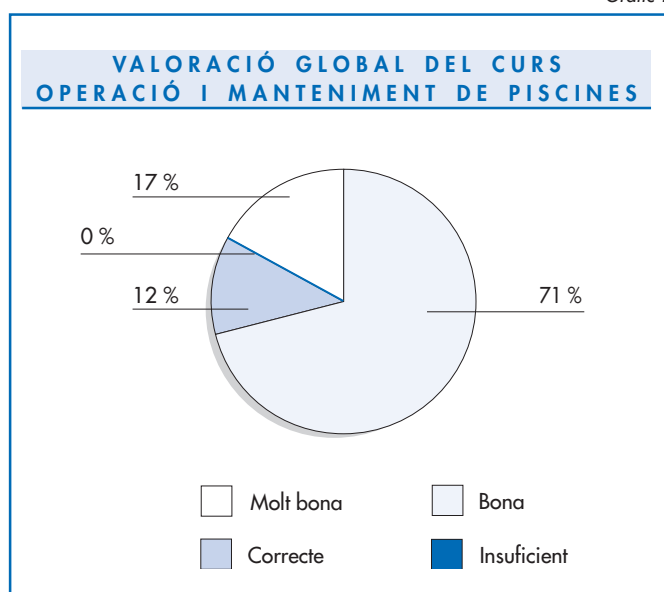
Ha estat centrat fonamentalment en el desenvolupament d'activitats informatives i formatives, tal i com es pot veure a la taula adjunta.

La bona acollida que han rebut totes aquestes activitats, s'ha evidenciat tan per l'assistència com per la valoració dels propis assistents. A la taula 2 i al gràfic 1, es pot observar l'abast de la participació en les diverses activitats, i la valoració global dels cursos realitzada pels assistents.

Acció	Participants	Procedència
4 Cursos: Operació i manteniment de piscines.	52	Piscines municipals, d'hotels i de càmpings. Empreses manteniment de piscines.
Jornada Qualitat i salut.	41	Ajuntaments, hotels, empreses turístiques.
Jornada Control i prevenció de la legionel·losi des de l'administració local.	72	Ajuntaments: tècnics i regidors.
Consultes.	131	Operadors de piscines, tècnics i responsables d'ajuntaments.

SISTÈNCIA TÈCNICA A MUNICIPIS RELACIONATS DE PISCINES D'ÚS

Gràfic 1



EL PROGRAMA ESPECÍFIC

L'objectiu del programa era dotar a l'ajuntament d'una eina de gestió útil en la presa de decisions, el diagnòstic de situació, respecte a les instal·lacions de piscines d'ús públic i control de la legionel·losi en instal·lacions d'alt risc (torres de refrigeració i condensadors evaporatius), alhora que es facilitava la informació i l'assessorament per al desenvolupament de les seves competències.

I. De la informació recollida en aquests municipis, després d'entrevistes amb el responsable de sanitat, i de diferents contactes amb tècnics i altres responsables municipals, es va arribar a les següents conclusions:

- L'àrea de salut pública, de molta importància (sobretot quan sorgeixen problemes) no està dotada de recursos sufici-

ents ni humans ni econòmics, només Tarragona, Reus i Salou tenen una àrea específica, amb personal, per a salut pública.

- Tots els municipis reconeixen la necessitat d'assistència externa per a fer front a les competències d'inspecció en aquests àmbits, i els més petits hi afegeixen la necessitat de subvenció per la manca de recursos econòmics.

- Excepte en els municipis grans, les competències en aquest àmbit estan molt repartides entre diferents departaments: sanitat, esports, medi ambient, governació, promoció econòmica i turisme, benestar social... i en alguns casos la coordinació entre ells es escassa o inexistent.

- La informació sobre canvis normatius o novetats, arriba difícilment a molts ajuntaments

PROGRAMA GENERAL

Amb l'objectiu de promoure la millora de la qualitat dels serveis, es pretén facilitar la informació i donar suport als ajuntaments i empreses turístiques en matèria de protecció de la salut.

- Edició de l'Informatiu (3 núm. monogràfics).
- Cursos d'Operació i manteniment de piscines, (4): Salou, Cambrils, Tortosa, El Vendrell.
- Jornades divulgatives:
 - Qualitat i salut.
 - Control i prevenció de la legionel·losi des de l'Administració local.
- Línia d'atenció de consultes.

BENEFICIARIS

Tots els municipis de la demarcació de Tarragona

PROGRAMA ESPECÍFIC

Desenvolupar un projecte de suport tècnic a un nombre determinat de municipis d'interès turístic, per a millorar la qualitat dels serveis relacionats amb el control higienicosanitari de piscines i control de legionel·losi.

- Informe de situació respecte a piscines i torres de refrigeració i condensadors evaporatius.
 - Recopilació informació respecte a protecció de la salut del municipi.
 - Diagnosi d'instal·lacions de piscines ús públic.
- Assessorament.

BENEFICIARIS

MUNICIPI	HABITANTS	PISCINES ÚS PÚBLIC
Tortosa	29.600	9
Valls	20.098	4
El Vendrell	20.002	8
Ampostà	15.951	5
Vila-seca	12.498	6
Salou	14.997	4
St. Carles de la Ràpita	10.976	3
Torredembarra	10.554	4
Deltebre	10.164	5
Alcanar	7.711	8
Cunit	4.849	3
L'Ametlla de Mar	4.537	5
La Selva del Camp	3.949	1
Espluga de Francolí	3.665	4
Roda de Barà	2.978	6
Altafulla	2.770	4
Vinyols i els Arcs	1.113	4
Ulldemolins	499	3
UT.		210

petits. En molts casos la informació arriba pels Diaris oficials (DOGC) un cop aprovada, i també pels butlletins de sanitat.

- A la demarcació de Tarragona només 3 municipis han desenvolupat una ordenança de piscines pròpia: Cambrils, Salou i Vila-Seca, la resta de municipis es regeix pel Decret 95/2000

- Com a resultat de la normativa aprovada sobre les competències dels municipis en les instal·lacions d'alt i baix risc per legionel·losi (torres de refrigeració i condensadors evaporatius, instal·lacions pròpies, etc...) i dels episodis que recentment s'han produït, respecte al registre obligatori d'aquest tipus d'instal·lacions hi ha diversitat d'actuacions:

- els ajuntaments més grans han fet un comunicat a les activitats del municipi i tenen obert un registre

- molts ajuntaments únicament han fet un comunicat a les activitats del seu municipi sobre l'obligatorietat de censar aquest tipus d'instal·lacions

- altres no han fet cap tipus d'actuació en aquest sentit.

Hi ha una demanda generalitzada de més suport per a poder censar la totalitat d'aquestes instal·lacions i per a poder fer front al control i prevenció en la resta d'instal·lacions de titularitat municipal, tant d'alt risc com de baix.

II. Respecte a les diagnosi d'instal·lacions de piscines, es considera que a la província hi ha unes 300 instal·lacions de piscines d'ús públic. Aquestes, han estat objecte

d'avaluació dins del conveni 89, amb un nombre mig de 2 vasos per instal·lació (variabilitat entre 1 i 6).

Com que en molts casos els ajuntament no havien realitzat cap inspecció des del traspàs d'aquesta competència a l'administració local, les avaluacions de les instal·lacions es van plantejar a títol informatiu, amb la intenció de conèixer el nivell d'adequació a la normativa, informant prèviament al titular de la instal·lació de la visita i dels objectius i abast de la mateixa. Durant l'avaluació, sempre amb el responsable de la piscina, es comentaven els canvis en la normativa, mancances trobades, dubtes i suggeriments, subratllant sempre la voluntat de col·laborar en la millora dels serveis mostrada per la pròpia Diputació de Tarragona i els ajuntaments. Els resultats de les avaluacions de les instal·lacions de cada municipi van ser tramesos a l'ajuntament corresponent, perquè comunicés els resultats als interessats i també disposés de la informació necessària per a poder actuar.

A mesura que s'anaven avaluant instal·lacions es va poder constatar que una de les principals dificultats en l'acompliment de la nova normativa era l'establiment dels plans d'autocontrol per part del titular de l'empresa, aspecte no gaire sorprenent, atès que es tracta d'un dels elements més novedosos d'aquesta normativa respecte a l'anterior. En aquest cas, els avaluadors varen optar per explicar detalladament en què consistia l'autocontrol i en entregar a les empreses i als ajuntaments, una guia, d'elaboració pròpia,

que incloïa de manera molt pràctica instruccions per fer visibles les prescripcions d'autocontrol d'aquestes instal·lacions.

Les principals conclusions de les avaluacions realitzades es poden agrupar en els següents capítols:

1. Instal·lacions i equipaments

La mancança més generalitzada (66,3%) és l'adequació del magatzem de productes químics per al tractament de l'aigua. Moltes instal·lacions encara tenen els productes emmagatzemats a la mateixa sala de depuració. És molt important tenir un espai d'ús exclusiu i acondicionat segons reglamentació, per emmagatzemar aquests productes d'acord amb les seves especificitats ja que aquest és un punt generador de risc tant per a treballadors com per usuaris.

En l'apartat dels vasos, cal destacar positivament que la presència d'obstacles dintre del vas, pilons separadors, passes, etc. elements bastant freqüents, s'ha anat eliminant des de l'aprovació del Decret. En relació a les instal·lacions es pot dir que són una minoria les que no tenen reixa de seguretat i sistema antiremolí al desguàs (risc per succió); els paviments són antilliscants i s'han anat subsanant els problemes d'entollament que patien algunes instal·lacions; no obstant tots aquests canvis substancials per a l'adequació a la normativa, encara en el 44,9% de les instal·lacions avaluades, no s'ha senyalitzat el canvi dependent i de fondària de la piscina, element que comporta risc per als usuaris.

L'altra incompliment força generalitzat és la inexistència

d'un vàter adaptat per a discapacitats (42,7%), tot i tractar-se de llocs d'ús públic.

2. Socorrisme i prevenció

Així com en el camp del socorrisme i vigilància només 1 de les 89 instal·lacions avaluades incompleix la normativa, s'ha trobat la manca, en un nombre molt significatiu d'instal·lacions, de local amb farmaciola (58,4%) i de les restants, encara un petit percentatge (7,9%) la tenen incompleta.

Un altre aspecte a destacar és que tot i que majoritàriament les instal·lacions disposen de salvavides, en un 19% els tenen sense corda.

3. Plans d'autocontrol

Aquest suposa l'element més novedós del Decret 95/2000 i és potser per això que la seva implantació és encara reduïda, tot i ser de caràcter obligatori. La normativa ha traspassat la responsabilitat del funcionament, manteniment, salubritat i seguretat al titular de la instal·lació, qui ha d'establir els adequats sistemes d'autocontrol a les seves instal·lacions per garantir en tot moment la qualitat i seguretat. L'Ajuntament és qui ha de vetllar perquè això es compleixi.

Més de la meitat de les instal·lacions avaluades (60,7%) no disposen d'aquests sistemes d'autocontrol i altres els tenen incomplets (15,7%). El fet de no tenir els sistemes d'autocontrol implantats no significa que no es facin les operacions de tractament i control de l'aigua escaients, les de neteja o manteniment entre d'altres, sinó que no hi ha un pla per escrit on es detallin totes les

instal·lacions i els equips, les operacions rutinàries i de control per a cadascuna, o les actuacions a seguir en cas d'accident. Tampoc de totes les operacions que es realitzen, es porta un registre que en alguns casos la normativa obliga a posar-los en lloc visible per als usuaris. Aquests plans d'autocontrol han de ser fets a mida de les necessitats i característiques de cada instal·lació i s'han de plantejar com l'eina que té el responsable de la instal·lació per fer el seguiment i garantir les condicions de seguretat i salubritat de la seva instal·lació.

A tall d'exemple, tot i que la normativa obliga a que els resultats diaris sobre la qualitat de l'aigua i els horaris de l'última neteja estiguin en lloc visible, i per bé que la majoria de les instal·lacions disposen d'aquesta informació, en el 63% dels casos no existeix comunicació al públic de manera clara i visible.

4. Tractament de l'aigua

Destaca positivament el compliment de tenir comptador d'entrada d'aigua nova en el 73% de les instal·lacions, fet que permet gestionar millor un recurs molt escàs en la nostra àrea. També cal remarcar l'esforç per adequar els equips a la normativa. En els dos anys de vigència del Decret hi ha hagut la incorporació progressiva de sistemes automatitzats de dosificació de productes per al tractament sistemàtic de l'aigua: en el cas del desinfectant són només el 10% de les instal·lacions que encara l'addicionen directament al vas i per al cas del corrector de pH el percentatge augmenta fins el 20%.

En canvi, respecte a la qualitat d'aquesta aigua cal destacar

que hi ha tendència a la hipercloració, sense tenir en compte els efectes secundaris de formació de cloramines, envel·liment de l'aigua, despesa de reactiu innecessària, etc. En aquest camp la formació i informació és bàsica per a aplicar el tractament adequat, amb la dosi, forma i lloc d'aplicació òptims.

Menció especial cal fer a les banyeres d'hidromassatge, també anomenats spa o jacuzzis que s'estan popularitzant i implantant ràpidament en moltes instal·lacions; l'ús continuat i l'elevada freqüentació en volums tan petits d'aigua fa que en la majoria de casos el dimensionament de la instal·lació de depuració sigui insuficient i la qualitat de l'aigua no arribi als nivells mínims.

RECOMANACIONS FINALS

Resumint, es pot dir que aquesta campanya ha estat informativa, instructiva i molt ben rebuda pels destinataris. Durant el 2002 també s'ha desenvolupat una iniciativa molt similar a la demarcació de Girona, amb resultats equiparables als obtinguts a Tarragona.

Un dels aspectes amb un potencial de millora més elevat, és la implantació dels sistemes d'autocontrol. Fer més present la cultura d'autocontrol és un repte. Les normatives actuals i sobretot les futures, seguint les tendències europees, cada cop incidiran més en destacar la responsabilitat de les empreses en la protecció de la salut del consumidor i del ciutadà. Això ja ho recullen aquelles instal·lacions (hotels, càmpings, zones aquàtiques d'oci bàsicament) que estan dintre de processos de certificació de la qualitat o de la gestió mediambiental; tan les que ja estan

certificades com les que han iniciat el procés, contemplan la implantació de l'autocontrol. En aquest sentit, promoure la qualitat és sinònim de promoure l'autocontrol.

Per altra banda, des de les institucions públiques, s'hauria de fer una promoció i divulgació més vigorosa de les normatives que afecten a sectors productius i de serveis, especialment d'aquells que atorguen responsabilitat en aspectes sensibles per a la salut pública. Massa sovint, la publicació d'un decret, ordre o ordenança, es fa en calent, en resposta a algun problema de salut d'impacte mediàtic i amb la publicació de la norma, propiciem una sensació (falsa sensació) que el problema ja està resolt. Conèixer bé el problema, mesurar el seu impacte, identificar les mesures que s'hagin provat exitoses, discutir-les amb els afectats i finalment implantar-les, sol ser una bona manera d'afrontar els problemes. Finalment avaluar els resultats, fer-los públics, aprendre de l'experiència i rectificar el que calgui, és una responsabilitat, tan en les campanyes que es vulguin emprendre com amb els ciutadans.

PERSPECTIVES DE FUTUR

Conscients doncs, de la importància de la promoció i divulgació de les noves normatives relacionades amb l'àmbit de la salut, aquest any s'ha signat un nou conveni de col·laboració entre la Diputació de Tarragona i el Consorci Hospitalari de Catalunya amb la finalitat de continuar donant suport als municipis en els serveis de protecció de la salut.

Aquest nou programa té dos camps d'actuació:

Control higienicosanitari de les piscines d'ús públic

Adreçat a tots el municipis:

- Diagnosi de les instal·lacions:
 - avaluació tècnica d'instal·lacions,
 - anàlisi «in situ» de la qualitat higienicosanitària de l'aigua dels diferents vasos,
 - revisió dels plans d'autocontrol.
- Assessorament tècnic i atenció de consultes.
- Formació: operació i manteniment de piscines.

Prevenició i control de la legionel·losi

Adreçat als municipis de menys de 20.000 habitants:

- Suport a l'elaboració del cens de torres de refrigeració i condensadors evaporatius.
- Suport a l'elaboració dels programes d'autocontrol de les instal·lacions de titularitat municipal (alt i baix risc).

Adreçat a tots el municipis:

- Assessorament tècnic i atenció de consultes.
- Formació: manteniment higienicosanitari d'instal·lacions de risc davant la legionel·la.

Amb aquest acord es pretén promoure un espai de col·laboració entre tots els agents i dotar a l'administració local d'una eina de gestió útil en la presa de decisions, especialment en els temes de salut.

àmbit JURÍDIC

LA RESPONSABILITAT PATRIMONIAL EN LA PREST

| Silvestre **Bernaus García**

Gerent de l'Àrea Jurídica del Grup Sagessa

1. INTRODUCCIÓ

La responsabilitat patrimonial de l'Administració Local apareix configurada en el nostre Ordenament Jurídic amb els caràcters de directa i objectiva (art. 139 i següents de la Llei 30/1992, de 26 de novembre, de Règim Jurídic de les Administracions Públiques i del Procediment Administratiu Comú i 106.2 de la Constitució Espanyola, als que remet l'art. 54 de la Llei de Bases de Règim Local).

L'eix motriu de la responsabilitat patrimonial gira entorn del concepte de lesió, entesa com a dany antijurídic (efectiu, avaluable econòmicament i individualitzat en relació amb una persona o un grup de persones) que el perjudicat no tingui el deure de suportar. L'esmentada lesió ha d'ésser conseqüència del funcionament normal o anormal dels serveis públics, sense incidència de força major o ruptura del nexa causal atribuïble a un tercer o a conductes del propi perjudicat.

Tot això suposa, en terminologia jurisprudencial, una activitat administrativa (per acció o omissió - material o jurídica), un resultat danyós no justifi-

cat i relació de causa o efecte entre aquella i aquest, incumbint la seva prova a qui reclama; al mateix temps que és imputable a l'Administració, la càrrega referent a la qüestió de la força major, quan s'al·legui com a causa d'exoneració.

Conforme a la doctrina escaïent, la qüestió a tractar se centra a determinar en quins supòsits el funcionament del servei públic funerari es va produir en cànons de normalitat o no.

2. INHUMACIONS I DESAPARICIÓ DE RESTES MORTALS

2.1. Per omissió de la preceptiva notificació prèvia

Quan en un cementiri s'ha de portar a terme una exhumació, per qualsevol causa, la notificació administrativa a les persones interessades (normalment familiars directes de les restes inhumades) constitueix un tràmit exigible i la seva omissió constitueix un supòsit d'anormal funcionament del servei públic de cementiris, patint els perjudicats un dany (pertorbació que justifica una indemnització eco-

nòmica) que no tenen el deure jurídic de suportar, per la qual cosa l'Administració responsable està, en el esmentat supòsit obligada a la seva reparació, perquè podent i havent d'efectuar la publicitat necessària i adequada de l'acord d'aixecar les despulles d'una determinada sepultura, no es fa, i això amb independència de la modalitat del dret concedit en el moment de l'enterrament i malgrat que hagués transcorregut el període fixat a la concessió.

En aquest supòsit els familiars dels difunts han de ser considerats com a interessats, de manera que, d'acord amb l'art. 31.1.b) de la Llei 30/92, resulta obligat assegurar-los el dret de participació i en tot cas, el dret a ser notificats de la corresponent resolució administrativa perquè puguin impugnar-la o actuar en defensa dels seus interessos o adoptar les mesures que el seu dret els permet.

Així, per exemple, la Sentència del Tribunal Superior de

Justícia del País Basc de 31.10.1996, en un supòsit de canvi de nínxol del cadàver del pare dels recurrents sense prèvia notificació, així com per la falta de certesa que suposava que les restes traslladades corresponien al seu familiar, va atorgar als perjudicats una indemnització de 400.000 pessetes.

2.2. Amb notificació per edictes quan es coneix el domicili dels familiars

No n'hi ha prou en haver acordat i practicat les publicacions reglamentàriament imposades (Sentència del TS, Sala 3a, de 04.03.2000). La notificació s'ha d'intentar sempre realitzar personalment, ja que s'entén que la notificació edictal d'un acord de caducitat sense que existeixi motiu legal per fer-la, quan el domicili dels familiars és conegut, és una actuació administrativa no correcta (Sentència del TSJ de Catalunya, Sala Contenciosa Administrativa, de 29.06.01), ja que els edictes no són una altra cosa que una forma de pu-

ACCIÓ DE SERVEIS FUNERARIS: JURISPRUDÈNCIA

blicitat dels actes administratius, però no substitueixen a l'acte administratiu que ha de posar fi al procediment administratiu, ni és aquesta tampoc la seva funció. Com assenyala la Sentència del TSJ de Catalunya de 15.05.2000, que va concedir a la part actora una indemnització de 500.000 pessetes per un trasllat indegut de restes a l'ossera general, la flexibilitat que, certament, ha de presidir l'actuació administrativa, no pot portar-se a l'extrem d'obviar tràmits que són essencials en el procediment administratiu ja que, es veuria en dubte un dels pilars essencials del nostre Dret Administratiu, que és el principi de legalitat a què ha de subjectar-se l'acció dels Ens Públics.

2.3. Amb col·locació de cartell en el mateix cementiri

L'obligada notificació no pot substituir-se, com en ocasions es realitza, amb la col·locació de cartells en el mateix cementiri, per no ser la forma legalment disposada i per la seva insegura eficàcia als efectes pretesos (TSJ del País Basc, Sala del contenciós administratiu, 22.06.1998). En conseqüència, les notificacions defectuoses constitueixen supòsits d'anormal funcionament del servei públic.

2.4. Amb conductes poc diligents dels familiars

Les anteriors conclusions no queden justificades per conductes poc diligents dels familiars que, en prou ocasions, deixen caducar els drets a l'ocupació d'un nínxol sense haver-se interessat pel destí de les restes dels seus familiars abans del venciment de la concessió temporal, que s'extingeix pel compliment del termini pel qual va ser atorgada. Cal sempre realitzar una comunicació personal de la situació als interessats, no sent ajustada a dret l'actitud d'alguns ajuntaments que erròniament interpreten que l'Administració només està obligada a notificar que ha de procedir a una exhumació quan es produeix abans del venciment de la concessió. En tot cas, l'única conseqüència d'una actitud poc diligent dels familiars és, si procedeix, la moderació del quàntum indemnitzatori final (STS, Sala 3a de 18.07.2000).

2.5. Per errors administratius

La sentència del TSJ de Madrid, sec. 2a, de 9.10.1997 va condemnar a l'Ajuntament de Guadarrama (Madrid) a indemnitzar a la recurrent, amb un milió de pessetes, quantitat que

s'estimà més ajustada que la de cinc milions sol·licitada, per danys morals al desaparèixer les restes mortals del seu espòs. L'Ajuntament no va tenir en compte que el nínxol havia estat adquirit a perpetuïtat i va exhumar les restes del marit de la recurrent, passant-los a una fossa comuna, junt amb les restes de morts dels anys 1966 a 1980, sense que poguessin ser recuperats. Resultant irrelevant per al cas enjudiciat que l'actuació es fes complint els requisits legals exigits per això, tota vegada que en cap cas havia d'afectar a les restes mortals de l'espòs de la recurrent. El dany moral resultant fou la conseqüència directa del funcionament anormal del servei des del moment en què es va deixar d'anotar la dada de la perpetuïtat del nínxol.

Fins i tot en el cas de restitució de les restes inicialment desaparegudes que, per haver acordat erròniament la caducitat de la sepultura, són traslladades a una ossera, cal considerar com a defectuós el servei públic ja que entre l'activitat administrativa referida i la lesió produïda hi ha un clar nex de causalitat que origina l'obligació de compensar els danys morals del titular de la sepultura (Sentència del TS, sala 3a, de 31.01.1992).

2.6. Per deficient conservació de les instal·lacions

En el enfonsament de part del cementiri municipal d'Albacete succeït l'any 1981, per l'acreditada mala conservació d'un pavelló, es va produir una confusió amb les restes mortals del germà de la reclamant, quan es varen traslladar les restes a un nou pavelló de manera confusa, sense que pogués determinar-se amb plena certesa que les restes posteriorment aparegudes en lloc diferent d'aquell en què es van buscar inicialment, fossin o no les del germà de l'actora. El Tribunal Suprem, Sala 3a (Sentència de 23.9.1992) considerarà que corresponia indemnitzar a la perjudicada amb 500.000 pessetes en concepte de danys morals (tant per la incertesa respecte a les restes mortals com per l'impacte psicològic i moral causat), conseqüència del funcionament anormal del servei públic municipal de cementiris per custòdia defectuosa de sepultura, ja que fins i tot es va obligar a la recurrent a suportar en tres sessions diferents l'obertura de successives sepultures, perquè el contrari equivaldria a acceptar que a conseqüència de les negligències del servei municipal de cementiris, els ciutadans estan obligats a suportar la cerimònia luctuosa

i macabra d'obertura successiva de sepultures amb el resultat de la incertesa sobre el destí de les restes mortals del difunt inhumat en la sepultura primitiva.

2.7. Quantia de les indemnitzacions pels anteriors supòsits

En tots els casos comentats s'ha generat un dany moral que ha de ser indemnitzat, dany exclusivament moral però certament existent, perquè més enllà de qualsevol consideració religiosa, com assenyala la sentència del TSJ de Catalunya de 15.05.2000, no hi ha dubte que per a una gran part de la ciutadania el record dels éssers volguts ja morts, es manifesta amb la visita al lloc concret on reposen les seves restes, i s'exterioritza, bé per mitjà de la simple col·locació de flors, bé amb l'oració o amb el record dels moments compartits mentre es trobaven amb vida, tenint qualsevol d'aquestes manifestacions un sentit humà que mereix respecte i protecció.

No obstant això, és molt difícil en tots aquests supòsits avaluar les conseqüències del dany moral infligit, per la qual cosa els tribunals no s'atenen a un criteri automàtic per a fixar les indemnitzacions. Atès que els danys són exclusivament de caràcter moral, s'entén normalment que una indemnització de quantia moderada és prou i suficient per al rescabament que condueixi a restablir la justícia material trencada pel defectuós funcionament del servei. Quan la localització de les restes es considera inviable la indemnització és de superior quantia (Sentència TSJ de Catalunya de 29.06.2001). Cal sempre evitar que amb una indemnització pels esmentats supòsits es propiciï un injust enriquiment econòmic (Sentències del TS de 31.01.1992, 23.09.1992 i 10.06.2002, entre d'altres).

3. INCINERACIONS INDEGUDES

També representa un evident dany moral el fet de produir-se una incineració vulnerant un dels postulats de la religió musulmana, com va ser el supòsit enjudiciat pel Tribunal Superior de Justícia de Balears, Sentència de 16.06.2000, on el recurrent va formular demanda en la seva condició de pare d'un ciutadà marroquí, que després de morir per causes naturals va ser incinerat per error en les dependències de la "Funerària F, SA" (societat municipal), actuació no permesa per la religió musulmana, de la qual era practicant el mort i la seva família. Dita religió prohibeix que el cos d'un practicant pugui ser incinerat, havent de ser inhumat, en contacte directe amb la terra i orientat cap a la Meca. En atenció al vigor i importància que per als familiars tenen les indicades creences religioses, unit a la penositat i cost de tota índole que comportà mantenir una reclamació des de l'estranger, es va estimar procedent indemnitzar el reclamant amb la quantitat de 2.500.000. de pessetes.

4. CAIGUDES EN SEPULTURES

Es considera com a cas típic de funcionament anormal dels serveis públics la mort o lesions dels visitants del cementiri com a conseqüència de caigudes en sepultures obertes i no senyalitzades ni protegides (TS, Sala 3a, 22.07.1987 i TSJ de Cantàbria de 17.09.1999, entre d'altres), ja que n'hi ha prou amb l'escarida exposició d'aquests fets, per adonar-se que amb tota evidència representen casos típics que legitimen l'exercici d'una acció de responsabilitat contra l'Administració.

5. TERMINI PER INTERPOSAR LES RECLAMACIONS

Tota pretensió indemnitzatòria ha de formular-se dins del termini d'un any des del fet que motiva la indemnització (art. 142.5 de la Llei 30/1992), sense que, com assenyala la sentència del TS, Sala 3a, de 26.01.1999, es pugui entendre interrompuda la prescripció de l'acció per les peticions d'informació o certificats sobre el destí de les restes dels avantpassats. Sí interromp la prescripció, una prèvia o simultània causa criminal seguida sobre els mateixos fets (sentència del TS, Sala 3a, de 22.07.1987).

6. GESTIÓ DE CEMENTIRIS MUNICIPALS PER EMPRESES NO SUBJECTES AL DRET ADMINISTRATIU

Si bé és cert que els cementiris tenen caràcter de servei públic i que a les corporacions locals els corresponen les funcions de Policia Sanitària Mortuòria, quan un Ajuntament constitueix una empresa totalment municipal o mixta, a la qual concedeix la gestió temporal de nínxols i la resta d'unitats d'enterrament, en aquests supòsits, segons la sentència del TS, Sala 1a de 10.06.2002, les reclamacions que es deriven de la prestació dels esmentats serveis no han de ser debatudes davant de la Jurisdicció Contenciosa Administrativa, ja que les esmentades entitats no constitueixen Administració Pública, ni els seus actes són actes de l'Administració Pública subjectes al Dret Administratiu, sinó derivats de relacions o obligacions pròpies del Dret Civil. No obstant això, la comentada sen-

tència del TSJ de Balears de 16.06.2000, en base al principi d'unitat jurisdiccional en les reclamacions patrimonials en les que intervenen conjuntament l'Administració i subjectes de dret privat, va reconèixer el dret del demandant a ser indemnitzat, solidàriament, per l'Ajuntament de Palma de Mallorca i per la Funerària F. SA (empresa funerària municipal) al considerar que al ser l'accionariat de l'empresa íntegrament de l'Ajuntament de Palma, no era fàcil separar la naturalesa privada de l'entitat, de la seva dependència i titularitat pública, si bé en l'esmentat supòsit s'ha de tenir en compte que l'Ajuntament de Palma no va al·legar, com potser havia d'haver fet, la seva falta de legitimació passiva com a responsable últim dels cementiris i serveis funeraris, no podent invocar-se la falta de legitimació per entitat diferent ni podia ser negada per qui l'havia reconegut prèviament en fase administrativa.

Els pronunciaments existents al respecte són poc significatius i en ocasions contradictoris, tracten de resoldre puntuals i concrets supòsits, si bé s'admet més freqüentment la competència de la jurisdicció Contenciosa Administrativa quan les empreses municipals gestionen serveis públics, la competència dels quals és atribuïda per llei a l'Administració. En aquest sentit cal destacar que, en l'àmbit català, l'article 218.2 del Reglament d'Obres, Activitats i Serveis dels ens locals, expressament estableix que "són aplicables a l'activitat d'aquestes societats les normes generals de la responsabilitat patrimonial derivada del funcionament dels serveis públics".

catàleg de serveis

Serveis que ofereix el SAM a l'àmbit

Urbanisme

L'urbanisme s'ha convertit en una de les competències municipals més importants i a la vegada, complexa i difícil de gestionar pels ajuntaments. Això és fruit de la seva complexitat tècnica i essencialment, de la insuficiència de recursos tècnics i econòmics per part dels municipis. Per tant, és indubtable que un servei d'assistència i assessorament haurà de prestar especial col·laboració als municipis per les responsabilitats que la legislació els atribueix en aquest àmbit.

- **Planejament**

Estudis previs a la formació i aprovació del planejament urbanístic, amb l'objectiu de seleccionar l'instrument que resulti més adequat a les necessitats urbanístiques del municipi.

Elaboració de bases de selecció de l'equip redactor.

Assistència tècnica i jurídica en l'elaboració i aprovació d'expedients.

Formulari d'expedients.

- **Gestió**

Delimitació de polígons i determinació del sistema d'actuació (en el supòsit que no estiguin determinats en el pla).

Assistència tècnica i jurídica en l'elaboració i aprovació d'expedients.

Formulari d'expedients.

- **Disciplina**

Avaluació d'informes tècnics i jurídics.

Tramitació d'expedients de disciplina urbanística.

Col·laboració en les actuacions tendents a restablir l'ordre urbanístic.





DIPUTACIÓ DE
TARRAGONA