

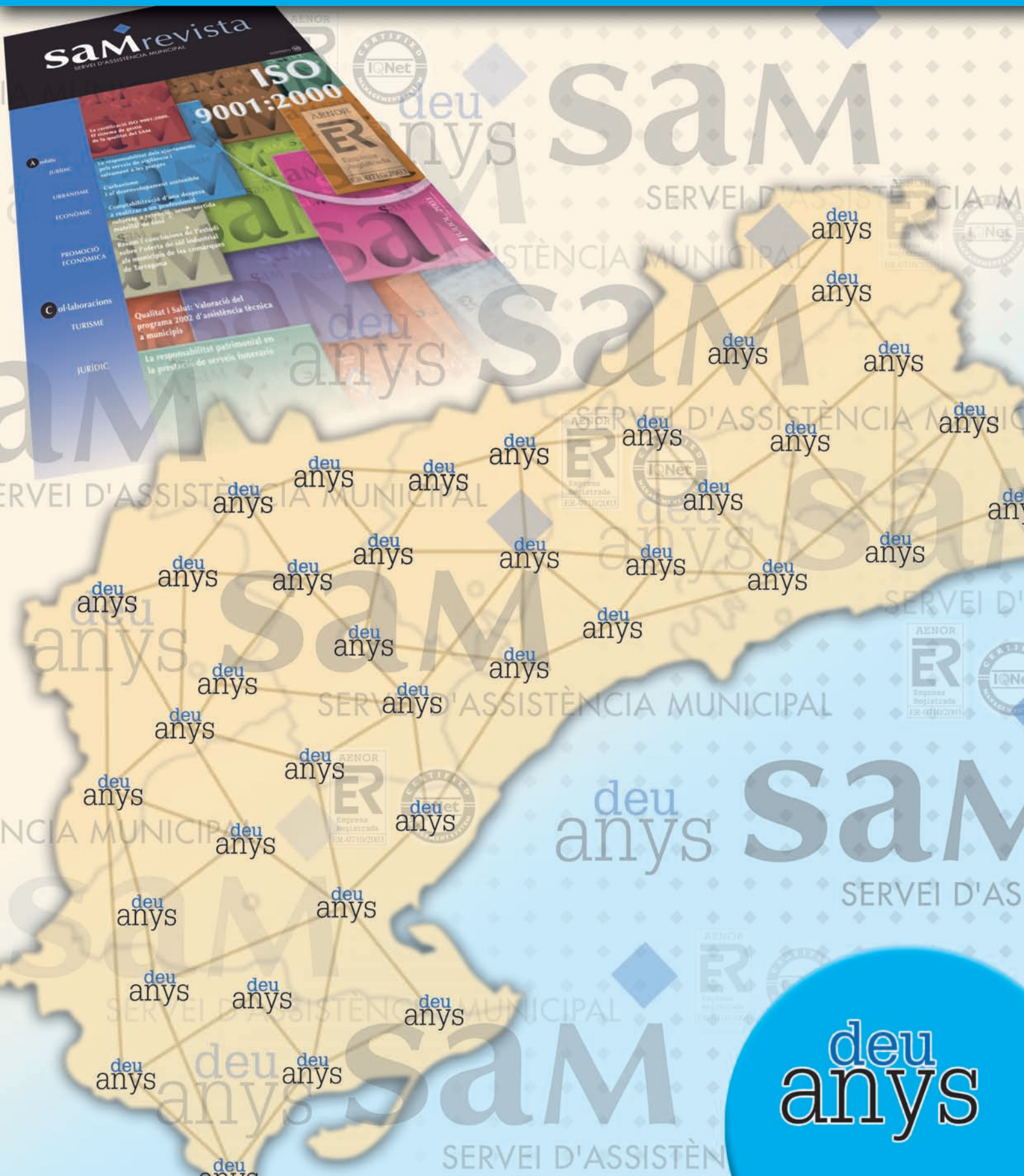


DIPUTACIÓ DE TARRAGONA

# sam revista

SERVEI D'ASSISTÈNCIA MUNICIPAL

Maig 2007  
Número 28



sam revista  
SERVEI D'ASSISTÈNCIA MUNICIPAL

ISO 9001:2000



- A salut
- JURÍDIC
- URBANISME
- ECONÒMIC
- PROMOCIÓ ECONÒMICA
- Col·laboracions
- TURISME
- JURÍDIC

La responsabilitat dels ajuntaments pel servei de qualitat i satisfacció a les pretes

L'urbanisme i el desenvolupament sostenible

Comptabilitat d'una despesa i realització a un professional

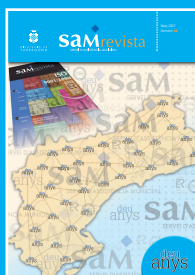
Examen i conclusions de l'estudi sobre l'oferta de sal industrial als municipis de les comarques de Tarragona

Qualitat i Salut: Valoració del programa 2002 d'assistència tècnica a municipis

La responsabilitat patrimonial en la prestació de serveis funeraris

deu anys

# [ sumari ]



## Edita

DIPUTACIÓ DE TARRAGONA  
Servei d'Assistència Municipal (SAM)

## Direcció tècnica

Frances Cid Grau

## Realització i coordinació

Montserrat Martínez Martínez

## Disseny i maquetació

Unitat d'Imatge Corporativa i Disseny Gràfic  
de la Diputació de Tarragona

## Fotografia

Arxiu

## Correcció ortogràfica

Carme López Alcoverro

## Impressió

Indústries Gràfiques Gabriel Gibert, SA

## Dipòsit legal

T-273-1999

[www.diputaciodetarragona.cat](http://www.diputaciodetarragona.cat)

<http://esam.altanet.org>



DIPUTACIÓ DE  
TARRAGONA

**sam**  
SERVEI D'ASSISTÈNCIA MUNICIPAL



La Diputació de Tarragona no comparteix  
necessàriament les opinions  
dels col·laboradors de la SAMrevista.



**03** Editorial

**04** SAMcalendari



**06** Notícies

**10** Operacions de periodificació i altres ajustaments a realitzar al terme de l'exercici econòmic

**13** El nou marc normatiu de les subvencions: Llei general de subvencions i Reglament de desenvolupament

GRUP	SU (en EUR, referit a 12 mensualitats)	TRE (en EUR, 12 mesos)
A	15.354,20	511
B	11.333,76	411
C	8.448,60	301
D	6.938,40	271

**16** Incidència de la Llei de pressupostos generals de l'Estat en l'àmbit local

ACTIVITAT	PERÍODE	PERÍODE
ACTIVITAT 01	Període 1	Període 1
ACTIVITAT 02	Període 2	Període 2
ACTIVITAT 03	Període 3	Període 3
ACTIVITAT 04	Període 4	Període 4
ACTIVITAT 05	Període 5	Període 5
ACTIVITAT 06	Període 6	Període 6
ACTIVITAT 07	Període 7	Període 7
ACTIVITAT 08	Període 8	Període 8
ACTIVITAT 09	Període 9	Període 9
ACTIVITAT 10	Període 10	Període 10
ACTIVITAT 11	Període 11	Període 11
ACTIVITAT 12	Període 12	Període 12

**20** Adequació d'activitats existents a la Llei 3/1998, de la intervenció integral de l'Administració ambiental

**22** Extralimitacions competencials de la Comissió Territorial d'Urbanisme CTU



**24** La promoció turística des d'altres perspectives locals: el cas de la província de Ferrara, a Itàlia

**28** BASE Gestió d'ingressos, una aposta per la qualitat



**29** Entrevista



**30** L'eSAM: una eina creada per respondre a les necessitats dels municipis

# [ editorial ]



**Joan Aregio Navarro** President de la Diputació de Tarragona

Tanquem el mandat de les corporacions locals. Ho fem en un marc de relació més aviat difús, sense determinar els perfils de les competències que hem d'exercir, amb la recurrent mala posició del finançament local per fer-ho i amb la vista posada en els projectes de llei que el Congrés tramita i que són d'importància vital per a totes les administracions locals com és l'anunciada Llei de Govern Local o en l'àmbit sectorial el recentment aprovat l'Estatut de l'Empleat públic.

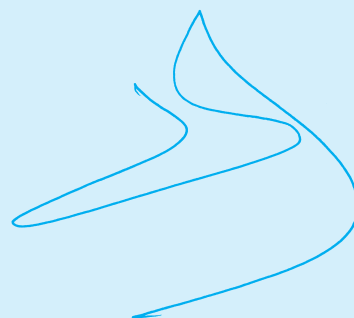
Obrirem un nou mandat de les corporacions locals amb les eleccions municipals del proper mes de maig. Ho farem en igual taulell de joc i de relacions i, evidentment, sense haver pogut resoldre els dubtes plantejats, ni tan sols en perspectiva.

I en aquest panorama, què podem aportar des del món local?

Una resposta la podríem trobar només mirant la il·lusió amb la que els homes i dones que integren, que integrem, les diferents llistes electorals a les properes municipals. Afrontarem el repte que significa assumir, en obtenir el suport de les urnes, les tasques dels ajuntaments, tant des del govern com des de l'oposició i ho farem amb un compromís personal i col·lectiu que cal reconèixer.

Cal també tenir en compte que dintre de la classe política, els electes locals són els menys mediàtics i, alhora, els més propers i coneguts dels veïns i veïnes dels nostres pobles i ciutats. Qui ha fet opció de dedicar-se a la cosa pública en l'espai local pot fer efectiu el principi de subsidiarietat de fer-hi tot allò que sigui possible fer des de l'àmbit administratiu més proper a la ciutadania, és a dir, des de les administracions locals. Tots plegats, confiem trobar, això sí, una major sensibilitat dels poders supralocals envers a l'augment de capacitat de gestió que ha d'atorgar-se als poders locals.

L'Estatut del 2006 ha estat un pas endavant i caldria esperar que hagi marcat estil quan disposa que el legislador pot atribuir noves competències en allò que consideri als nivells locals de l'administració però, en qualsevol cas, acompanyant la norma dels recursos econòmics suplementaris suficients i necessaris per finançar-les correctament.



## [ SAMcalendari ]

**Activitats comunes  
tots els mesos de l'any****Revisió contínua del padró municipal**

D'acord amb la Llei 7/1985, de 2 d'abril, reguladora de les bases del règim local (en endavant, LRBRL), s'han de trametre mensualment a l'INE les variacions produïdes en el padró d'habitants. Els ajuntaments, d'acord amb l'article 81 del Reial Decret 1690/1986, d'11 de juliol, que aprova el Reglament de població i demarcació territorial de les entitats locals, han d'aprovar la revisió dels seus padrons municipals amb referència a l'1 de gener de cada any, formalitzant les alteracions dutes a terme durant l'exercici anterior.

**Cotització al règim general de la Seguretat Social**

Abans de cada final de mes s'han de presentar els impresos TC1 i TC2 del personal laboral, funcionaris integrats (procedents de MUNPAL) i funcionaris de nou ingrés (no procedents de MUNPAL), separats per grups, corresponents al mes anterior.

**Estadística d'edificació i habitatge**

Dins els deu primers dies de cada mes s'han de presentar a la Direcció General d'Arquitectura i Habitatge els qüestionaris corresponents a les llicències d'obres atorgades el mes anterior i l'estadística d'edificació i habitatge establerta a l'Ordre de 29 de maig de 1989, de normes per a l'elaboració de l'edificació i habitatge.

**Dipòsit de detinguts**

Per tal de percebre les quantitats assignades segons l'Ordre de 26 de juny de 2005 del Departament de Justícia de la Generalitat de Catalunya, i d'acord amb la disposició addicional segona del Decret 329/2006, de 5 de

setembre, pel qual s'aprova el Reglament d'organització i funcionament dels serveis d'execució penal a Catalunya, els ajuntaments que disposin de custòdia de detinguts han de retre comptes, cada mes, al Departament de Justícia, mitjançant un certificat acreditatiu del nombre per dia de detinguts/des, presos/es o penats/ades a disposició judicial, en què s'expressin les seves dades d'identificació personal, i que serà emès pel/per la secretari/ària de la corporació municipal o pel/per la funcionari/ària encarregat/ada del dipòsit, amb el vistiplau de l'alcalde/essa, i que haurà d'anar acompanyat necessàriament d'una còpia certificada dels manaments de detenció, presó, trasllat o llibertat dictats per les autoritats judicials.

**Tutela financera**

L'Ordre de 28 de juny de 1999 del Departament d'Economia i Finances de la Generalitat va modificar la informació que han de trametre els ens locals i els ens dependents en les sol·licituds d'autorització i en les comunicacions, relatives a la concertació d'operacions de crèdit. Els deu primers dies de cada mes, els ens locals, els seus organismes autònoms i les societats mercantils de capital íntegrament local han de comunicar a la Direcció General de Política Financera les operacions de crèdit de termini igual o inferior a un any, formalitzades o avalades durant el mes anterior. Aquesta comunicació s'ha d'efectuar mitjançant la tramesa del model CT «Operació de tresoreria» que recull aquesta Ordre. D'altra banda, també han de comunicar a la Direcció General de Política Financera les operacions de crèdit no subjectes a autorització, de termini superior a un any, que hagin realitzat. Aquesta comunicació es farà durant els deu dies primers del mes següent al de la formalització, en el mateix ordre en

què han estat formalitzades. Perquè es pugui fer un seguiment del compliment de les previsions contingudes en el model PR «Previsions d'ingressos i despeses o d'estats financers», els ens afectats han de trametre a la Direcció General de Política Financera, durant el primer semestre de cada exercici, les dades corresponents al tancament comptable de l'exercici anterior, les quals s'han de detallar en el mateix format que en el model esmentat establert a l'annex 8.1. de l'Ordre de 28 de juny de 1999.

**Informació de l'execució del pressupost i dels moviments de tresoreria**

El Reial Decret Legislatiu 2/2004, de 5 de març, que aprova el Text refós de la Llei d'hisendes locals (en endavant, LRLHL) estableix que l'interventor haurà de trametre al ple informació de l'execució del pressupost i del moviment de tresoreria en els terminis i amb la periodicitat que estableixi el ple.

**Llicències**

El Decret 179/1995, de 13 de juny, pel qual s'aprova el Reglament d'obres, activitats i serveis dels ens locals, estableix l'obligació de donar publicitat, al tauler d'anuncis de la corporació, dels acords o resolucions de l'atorgament de llicències.

**Activitats recreatives i establiments públics**

La Llei 10/1990, sobre policia de l'espectacle, les activitats recreatives i els establiments públics, estableix que els ajuntaments han de comunicar a la Delegació Territorial de la Generalitat a Tarragona les resolucions relatives a llicències d'obertura de locals dedicats a espectacles i d'establiments de pública concurrència, i també els canvis de titularitat, de raó social o de domicili a l'efecte de les notificacions.

## Remissió a la Sindicatura de Comptes de l'extracte de determinats expedients de contractació

De conformitat amb l'article 57 del Reial Decret Legislatiu 2/2000, de 16 de juny, que aprova el Text refós de la Llei de contractes (en endavant, TRLCAP) i la Resolució de 5 de maig de 2005, les entitats públiques, han de trametre a la Sindicatura de Comptes, l'extracte de determinats contractes, segons la quantia, en el termini de tres mesos des de la formalització del contracte.

## Remissió a la Junta Consultiva de Contractació Administrativa

D'acord amb l'article 58 del TRLCAP i l'article 114 del Reial Decret 1098/2001, de 12 d'octubre, que aprova el Reglament de la Llei de contractes (en endavant, RLCAP) s'han de trametre a la Junta Consultiva de Contractació Administrativa les dades de tots els contractes celebrats, llevat dels menors, dins dels 3 mesos següents a la formalització del contracte. Aquestes dades són les establertes a l'article 114 del RLCAP i el format i les especificacions informàtiques de com enviar-les es regula a l'Orde EHA/1077/2005, de 31 de març.

## Maig

### Estats i comptes anuals

Acabat l'exercici pressupostari, els ens locals elaboraran els estats i comptes anuals establerts a l'article 208 del TRLRHL, que inclouran totes les operacions pressupostàries, independents i auxiliars, patrimonials i de tresoreria realitzades durant l'exercici. Els estats i els comptes anuals seran aprovats pel president de l'entitat local abans del 15 de maig de l'exercici immediatament següent al que corresponguin. El compte general, format per la Intervenció, serà sotmès abans del 1 de juny a informe de la Comissió Especial de Comptes de l'ens local. Posteriorment serà exposat al públic, amb l'informe de la Comissió Especial de Comptes, per 15 dies, durant els quals, i vuit més, els interessats podran formular al·legacions. Examinades per la Comissió Especial les reclamacions, emetrà un nou informe. El compte, acompanyat dels informes, serà sotmès al ple perquè sigui aprovat abans

de l'1 d'octubre. Aprovat el compte general es trametrà a la Sindicatura de Comptes, abans del 15 d'octubre.

## Juny

### Memòria anual de secretaria

Durant el primer semestre, els secretaris de les diputacions provincials i dels ajuntaments de municipis de població superior als 8.000 habitants han de redactar una memòria de la gestió corporativa, segons l'article 149 del Reial decret 2568/1986, de 28 de novembre, pel qual s'aprova el Reglament d'organització, funcionament i règim jurídic de les entitats locals (en endavant, ROF). Aquesta memòria, que es podrà ajustar a la circular de la Direcció General d'Administració Local de 21 de maig de 1951, s'haurà de trametre al Ministeri d'Administracions Públiques.

### Publicació d'informació municipal

Segons l'article 197 del ROF, els ajuntaments capitals de província o de més de 50.000 habitants han de publicar, almenys una vegada al trimestre, un butlletí d'informació municipal o provincial on s'insereixi un extracte de tots els acords i resolucions adoptats, quan sigui obligatori segons la LRBRL.

### Subvencions per transport públic

Abans del 30 de juny, i per distribuir el crèdit destinat a subvencionar la prestació dels serveis de transport públic col·lectiu urbà, els ens locals han de facilitar la documentació establerta a l'article 99.Sis de la Llei 42/2006, de 28 de desembre, de Pressupostos Generals de l'Estat per a l'any 2007.

### Esforç fiscal

Abans del 30 de juny, tots els municipis han de trametre la documentació prevista a l'art. 104 de la Llei 42/2006, de 28 de desembre, de Pressupostos Generals de l'Estat per a l'any 2007, i que són:

- Una certificació comprensiva que inclogui la recaptació líquida obtinguda l'any 2005 per l'Impost sobre Béns Immobles, l'Impost d'Activitats Econòmiques i l'Impost sobre Vehicles de Tracció Mecànica.
- Una certificació comprensiva que inclogui les bases imposables deduïdes dels padrons de l'any 2005, així com les

altes produïdes en aquests, corresponents a l'Impost sobre Béns Immobles de Naturalesa Urbana, i dels tipus exigibles en el municipi en els tributs que s'esmenten en el paràgraf anterior.

- Una certificació de les quotes exigibles en l'Impost d'Activitats Econòmiques del 2005, inclosa la incidència de l'aplicació dels coeficients a què es refereix l'art. 86 del TRLHL, vigents en aquell període impositiu. Aquesta informació serà desenvolupada per resolució de la Direcció General de Coordinació Financera amb els ens locals, que establirà els models a utilitzar.

## Juliol

### IRPF

Fins al dia 20 de juliol, l'ajuntament haurà de presentar a la delegació d'Hisenda la declaració de les quantitats retingudes en el segon trimestre de l'any.

- Retencions i ingressos a compte de rendiments del treball
  - Segon trimestre de l'any - Model 110
- Fins al dia 20 de juliol es presentarà declaració de la retenció practicada el trimestre anterior per rendiments procedents de l'arrendament d'immobles urbans.

### IVA

Fins al dia 20 de juliol es presentaran els impresos 300 (règim general) i 310 (règim simplificat) corresponents al segon trimestre de l'any.

### Règim general de la Seguretat Social

Abans del 31 de juliol s'ha de presentar, corresponent als funcionaris integrats (procedents de la MUNPAL), els impresos per l'assistència sanitària concertada amb la Seguretat Social TC3/4 i TC2/3. Es presenten els corresponents al segon trimestre de l'any.

### Deute perpetu a favor dels ajuntaments

Els ajuntaments que tinguin inscripcions nominatives de deute perpetu han de tenir en compte que aquestes inscripcions degudament facturades, s'han de presentar a la Intervenció d'Hisenda de la seva província perquè els sigui liquidada i reconeguts els interessos corresponents al venciment del trimestre anterior. ■

# [ notícies ]



## Se signa un conveni per a la promoció turística conjunta de les Terres de l'Ebre

El passat mes de febrer va tenir lloc a la seu del Conservatori de Música de Tortosa la signatura d'un conveni de col·laboració entre el Patronat de Turisme de la Diputació de Tarragona i 7 Oficines Municipals de Turisme de les Terres de l'Ebre per a participar de forma conjunta i coordinada en el programa de fires estatals promogudes per Turisme de Catalunya, amb l'objectiu de promocionar l'oferta turística de les Terres de l'Ebre.

La signatura d'aquest conveni va anar a càrrec del President Delegat del Patronat de Turisme de la Diputació de Tarragona, Albert Vallvé, d'una banda, i de l'altra els diferents representants de les Oficines Municipals de Turisme de les Terres de l'Ebre.

L'acord ha consistit en desenvolupar un projecte conjunt de participació en un "còrner" (espai comú diferenciat) per

un total de cinc fires estatals promogudes per Turisme de Catalunya i coordinades pel Patronat de Turisme de la Diputació de Tarragona. Aquestes fires són: SEVATUR (San Sebastián), FERIA INTERNACIONAL DEL TURISMO (València), EXPOVACACIONES (Bilbao), EXPOTURAL (Madrid) i FERIA TURISMO CULTURAL (Màlaga).

## La Diputació millora l'accés als Pallaresos

La Diputació de Tarragona va finalitzar el passat mes de gener les obres d'acondicionament de la carretera TV-2236 d'accés als Pallaresos, a la comarca del Tarragonès, amb una inversió total de 1.430.349,50 euros.

L'execució del projecte d'acondicionament de la carretera TV-2236 d'accés als Pallaresos ha comptat amb la col·laboració de l'Ajuntament d'aquest municipi i ha estat realitzada per l'empresa adjudicatària M. i J. Gruas, S.A. L'import de l'obra executada, juntament amb la reposició dels serveis afectats, ha representat una inversió total d'1.430.349,50 euros, dels quals la Diputació de Tarragona ha aportat 702.000 euros i l'Ajuntament dels Pallaresos, 728.349,50 euros.

Les obres han significat una gran millora perquè han urbanitzat la travessera d'accés a la població, fet que ha com-

portat la solució dels problemes existents en relació a l'evacuació de les aigües pluvials, a la irregularitat de l'antic paviment i a l'ordenació de l'aparcament dels vehicles.

La redacció del projecte i la direcció de les obres ha estat a càrrec dels Serveis Tècnics Territorials de la Diputació de Tarragona.



## La Diputació de Tarragona presenta un nou volum de la col·lecció d'art Tamarit, dedicat al pintor Domènec Corbella

La Diputació de Tarragona va publicar el passat mes de febrer un nou volum de la col·lecció Tamarit amb l'objectiu de continuar amb la tasca de divulgació dels autors i l'obra creativa relacionada amb els paisatges de les comarques de Tarragona. En aquest sentit, la Diputació de Tarragona, juntament amb Viena Edicions, acaba d'editar el llibre Corbella: de la pintura existencial a l'essencial, escrit per Joan Martí i Castell, catedràtic

i antic rector de la URV, i president de la secció Filològica de l'Institut d'Estudis Catalans.

El Museu d'Art Modern va ser l'escenari de la presentació a Tarragona d'aquest nou volum, que va ser presidida pel president de la Diputació de Tarragona, Joan Aregio i presentada pel poeta i crític d'art Àlex Susanna. A més, també es va presentar també a l'Institut d'Estudis Catalans, a Barcelona en un acte que va comptar amb la presència del vicepresident de la Diputació de Tarragona, Josep M. Tost, i del president de l'Institut d'Estudis Catalans, Salvador Giner de San Julián.



### Més de 200 persones participen a l'acte inaugural del Fòrum de l'aigua

"L'aigua és un bé públic, és de tots i de tothom", així inaugurava el president de la Diputació de Tarragona, Joan Aregio, el Fòrum de l'aigua que es va celebrar al Palau Firal i de Congressos de Tarragona el passat mes de febrer. A la taula, l'acompanyava el vicepresident i diputat responsable de Medi Ambient, Josep M<sup>a</sup> Tost, que va demanar el compromís i la implicació de tots els sectors perquè participin activament en la gestió de l'oferta i la demanda.

El Fòrum de l'aigua va ser el primer acte organitzat enguany pel Fòrum de la Sostenibilitat, que va comptar amb la participació de 200 persones i que sota el títol "La gestió de l'aigua, un deure de tots. Com podem fer-ho?", va comptar amb l'assistència i la participació d'experts nacionals i internacionals que van explicar les seves visions sobre la gestió sostenible de recursos, l'estalvi i l'ús eficient de l'aigua, a més d'experiències dels pobles i activitats.

Amb el Fòrum de la Sostenibilitat, la Diputació de Tarragona vol donar veu al territori del Camp de Tarragona i de les Terres de l'Ebre, constituint un espai de debat per tractar els temes clau que l'afecten amb l'objectiu d'avançar cap al desenvolupament sostenible, tot fent-ho des del territori i amb els agents del territori.



### Desenvolupament Local, de la Diputació de Tarragona, lliura els premis de la 2a edició d'Emprèn en femení

Coincidint amb el Dia Internacional de la Dona Treballadora, que es va celebrar el dia 8 de març, es van lliurar els premis de la 2a edició del concurs de projectes empresarials de les comarques tarragonines "Emprèn en femení", organitzat per la Diputació de Tarragona, a través de l'Organisme Autònom Desenvolupament Local. Els participants del projecte "Aplicat", sobre una empresa de base tecnològica que tracta l'eliminació de productes contaminants de les aigües, van ser els guanyadors del 1r premi, dotat en 5.000 euros.

L'Organisme Autònom Desenvolupament Local promou aquest concurs, que s'emmarca en el Pacte de Santes Creus (Pacte Territorial per a l'Ocupació a les Comarques Tarragonines), per difondre l'autoocupació, promoure l'esperit emprenedor de les dones de les comarques de Tarragona i incentivar la presa de mesures que contribueixen a l'aparició de noves iniciatives empresarials.

En aquesta segona edició s'han presentat 18 projectes empresarials que han estat valorats per un Jurat Qualificador, que ha comptat amb l'assessorament tècnic de la Càtedra d'Emprenedoria i Creació d'Empreses de la Universitat

Rovira i Virgili. En aquest sentit, Joan Josep Malràs, president de l'Organisme Autònom de la Diputació de Tarragona, va posar de manifest que "d'entre les divuit propostes que es van presentar hem buscat aquells projectes empresarials en què la dona no acostuma a ser present".



### Inauguració de l'exposició "Càlida construcció 1966-2006" del pintor Tortosí Jaume Rocamora

El Museu d'Art Modern, de la Diputació de Tarragona, va acollir l'exposició retrospectiva "Càlida Construcció 1966-2006", que repassa la trajectòria artística del pintor tortosí Jaume Rocamora. Joaquim Nin, diputat i president de la Comissió d'Assistència al Ciutadà de la Diputació de Tarragona, va presidir la inauguració de la mostra, que va tenir lloc el 15 de febrer. A l'acte van assistir, també, diverses personalitats del món artístic i de la vida política.

L'exposició va ser una mirada retrospectiva del camí recorregut per l'artista en els darrers 40 anys a través d'una cinquantena d'obres. Amb el temps, Jaume Rocamora ha construït una política personal, difícil, a contracorrent, però plenament definida i assumida.

"Càlida Construcció 1966-2006" és una reflexió que s'inicia en el moment i l'obra actuals, que defineixen i omplen de significats tota la seva trajectòria anterior, tal com es va posar de manifest en el transcurs dels parlaments protocolaris que van tenir lloc durant l'acte inaugural.

Per la seva banda, Jaume Rocamora va agrair les persones que ha tingut al costat durant tot aquest temps i va assegurar que seguiria treballant per continuar evolucionant.

Joaquim Nin, va cloure l'acte posant de manifest que les obres exposades són la veu de l'artista: "hem d'escoltar les obres". Finalment, va definir-les com "fastets de coses ben fetes, amb cura, per tal de fer cultura amb majúscules".



### La Diputació de Tarragona construirà una circumval·lació a Vilallonga del Camp

La Junta de Govern de la Diputació de Tarragona, a mitjans de gener, va aprovar definitivament el Projecte de circumval·lació a Vilallonga del Camp amb un pressupost de contracta de 1.799.422,55 euros.

Les obres consistiran, bàsicament, en la construcció d'un nou tram de carretera, amb una amplada de set metres, que unirà les carreteres TV-7222, d'Alcover a Vilallonga del Camp, i la TV-7223, de la Selva del Camp a Vilallonga del Camp.

Tant a la connexió amb la TV-7222 com amb la TV-7223 es projecta la construcció d'una rotonda, amb els corresponents accessos. Les rotondes tindran 40 metres de diàmetre exterior i de 8 metres de calçada anular, paviment interior de llambordins d'1,50 metres d'ample i una vorera amb paviment de panot de 1,50 metres, instal·lació de reg, plantacions i enllumenat.

Així mateix, el projecte inclou la construcció d'un nou pont sobre la riera de la Selva del Camp de 38,49 metres de llum lliure.

Es reposaran tots els serveis afectats i es complementaran les obres amb mesures correctores d'estesa de terra vegetal als talussos de terraplè, hidro-

sembra de talussos i plantacions, la senyalització horitzontal i vertical, i l'abalisament.



### La Diputació de Tarragona ofereix més de 30 cursos de formació als treballadors de l'Administració local

La Diputació de Tarragona, a través de la Unitat de Formació del Servei d'Assistència Municipal (SAM), ofereix un ampli ventall d'activitats formatives per als treballadors de les administracions locals de la demarcació, que s'han estat desenvolupant des del febrer fins al juny d'aquest any i que han comptat amb la col·laboració d'experts de l'administració local, d'altres administracions, de la universitat i de l'empresa privada, buscant sempre garantir el grau de qualitat necessària de les diverses accions formatives.

Els empleats que han volgut ampliar els seus coneixements i habilitats per millorar la seva feina diària han pogut escollir entre una oferta de més de 30 cursos dins dels àmbits jurídic, econòmic, recursos humans, informàtica, urbanisme, seguretat ciutadana, promoció econòmica o protocol, entre d'altres.

Aquestes activitats formatives conformen el Pla de Formació 2007 primer semestre, emmarcat dins dels Acords per a la Formació Contínua de les Administracions Públiques (AFCAP) i estan destinades al personal de les administracions locals de la demarcació de Tarragona adherides al Pla Agrupat.

L'any 2006 es van inscriure als cursos que ofereix el SAM de la Diputació un total de 3.685 persones. Aquesta és l'a-

posta de la Diputació de Tarragona i l'Associació Catalana de Municipis per aconseguir així una millora dels serveis que es presten als ciutadans de les nostres comarques.



### La nova plaça de braus més a prop de la realitat

El mes de març la plaça de braus va mostrar als mitjans de comunicació el bon ritme que porten les obres que han de fer realitat el cobriment i la remodelació d'aquest edifici històric. Aquest projecte, que comportarà una inversió total per part de la Diputació de Tarragona de 17,2 milions d'euros i que permetrà la celebració de tot tipus d'espectacles en un renovat equipament, té prevista la finalització de la seva primera fase a finals d'any.

Aquesta 1a fase del projecte se centra en la rehabilitació de l'estructura de l'edifici i en la construcció de la cúpula, una de les més grans de l'Estat espanyol, que comptarà amb una part fixa i una claraboia mòbil de 40 metres i que, a banda de convertir l'equipament en un edifici de característiques singulars, permetrà ampliar els seus usos socials i culturals.

En aquesta primera fase s'han desmuntat les teules de la coberta, s'han excavat i fonamentat els 24 pilars de formigó que sustentaran la cúpula i l'enderroc de la part baixa de les grades per garantir el compliment del reglament d'espectacles establert per la Generalitat de Catalunya i la normativa d'incendis pel que fa al sistema d'evacuacions.

En les excavacions realitzades al carrer Mallorca i al carrer Eivissa s'han trobat

"restes arqueològiques de primera divisió" datades del segle I, fet que ha implicat una modificació del projecte inicial i, per tant, un endarreriment pel que fa al calendari previst.



### **La Diputació de Tarragona lliura el III Premi Diputació de Tarragona a les televisions locals i el II premi Diputació de Tarragona a la creativitat audiovisual**

La Diputació de Tarragona ha celebrat recentment la tradicional trobada dels mitjans de comunicació locals i comarcals, que organitza anualment per lliurar les subvencions a la premsa local i comarcal i a les emissores municipals. Prop de 200 persones vinculades als mitjans de comunicació del Camp de Tarragona i les Terres de l'Ebre han assistit a l'acte, que aquest any ha comptat amb la presència del prestigiós periodista Luís del Olmo. El president de la Diputació de Tarragona, Joan Aregio, ha presidit l'acte, al qual també han assistit els portaveus dels partits polítics representats al govern de la institució intercomarcal (CiU, PSC, ERC i PPC).

Enguany l'ens intercomarcal ha concedit els ajuts a un total de 82 mitjans de

comunicació de la demarcació per un import total de 134.970 euros, dels quals 59.920 s'han distribuït entre 35 emissores municipals, i els 75.050 restants s'han repartit entre 12 revistes bimestrals, 7 mensuals, 5 bimestrals i 23 trimestrals.

Finalment, i en el transcurs d'un sopar de germanor s'han lliurat el III Premi Diputació de Tarragona de Televisions Locals i el II Premi Diputació de Tarragona a la Creativitat Audiovisual, dos guardons que volen reconèixer la tasca periodística a les nostres comarques en el món audiovisual.

Enguany, el III Premi Diputació de Tarragona a les Televisions Locals, dotat amb 6.000 euros, s'ha atorgat a Televisió El Vendrell, pel seu treball "Doble Escó", i el II Premi Diputació de Tarragona a la Creativitat Audiovisual, dotat amb 3.000 euros, a David Fernández Cárdenas, pel seu treball titolat "Festa Major".



### **Puigpelat tindrà un centre cívic de 2.000 m<sup>2</sup> amb una sala polivalent per a 1.500 persones.**

L'Ajuntament de Puigpelat prepara aquests dies la contractació de les obres de construcció d'un nou centre

cívic de 2.000 metres quadrats de superfície, amb una sala polivalent amb capacitat per a 1.500 persones, que donarà resposta a la necessitat actual del municipi de disposar d'un espai interior de grans dimensions preparat per a allotjar activitats ciutadanes de tota mena.

L'edifici es construirà en la zona d'equipaments del municipi, en una illa on estan emplaçades les piscines municipals i la pista esportiva coberta, i en situació pròxima a futurs equipaments com el nou CEIP o la nova llar d'infants.

El projecte, redactat pel Servei d'Arquitectura Municipal de la Diputació de Tarragona, preveu una planta baixa on hi haurà la sala polivalent, de 400 m<sup>2</sup> i sis metres d'alçada, amb espais annexos de vestíbuls, camerinos i magatzem, i un bar restaurant, que també donarà servei a les piscines existents, i una planta soterrània que es destinarà a aparcament i magatzem municipals.

El passat dia 16 de març es va fer l'acte de presentació pública del projecte, i es preveu que els treballs de construcció del centre, amb un cost aproximat d'un milió sis-cents mil euros, s'iniciïn aquest mateix any. ■

# Operacions de periodificació i altres ajustaments a realitzar al terme de l'exercici econòmic

La periodificació és un ajustament comptable que es realitza al finalitzar l'exercici econòmic a fi i efecte de registrar les despeses i els ingressos produïts en funció del corrent real de béns i serveis i no en funció del corrent monetari o financer.

Per primer cop, en el tancament de l'exercici 2006, ens veiem obligats a realitzar aquests ajustaments, la regulació dels quals la tenim a les Regles 64 a 73 de l'Ordre 4041/2004 de 23 de novembre, que aprova la Instrucció del model normal de comptabilitat local, i a les regles 54 a 61 de l'Ordre 4042/2004, que aprova la Instrucció del model simplificat de comptabilitat local.

En base al susdit podem parlar de dos tipus d'operacions: periodificacions pròpiament dites i altres operacions d'ajustament:

Periodificacions pròpiament dites:

1. Despeses i ingressos anticipats no financers.
2. Despeses i ingressos anticipats financers.
3. Despeses a distribuir en diversos exercicis.

Altres operacions d'ajustament:

1. Despeses diferides (no financeres i financeres).
2. Ingressos diferits (no financers i financers).
3. Operacions pendents d'aplicar al pressupost.
4. Reclassificació temporal de debits i crèdits.

## Periodificacions pròpiament dites

### Despeses i ingressos anticipats no financers

- Despeses anticipades no financeres:

Són aquelles despeses satisfetes i comptabilitzades durant l'exercici que tanquem i que, per aplicació del principi de meritació, correspondrien a l'exercici següent. Només estan regulades en el model de comptabilitat Normal

Exemples d'aquest tipus de despeses són les despeses en assegurances, publicitat, subscripcions a revistes i publicacions, lloguers, etc., aquestes es paguen en una data i meriten fins a una data de exercicis següents.

Càlcul:

En els casos en què, per aplicació de les normes d'execució del pressupost, s'hagi registrat un lliurament en béns o prestació de serveis que no s'hagi consumit, s'haurà de donar de baixa la part no consumida durant l'exercici. (TAULA A)

- Ingressos anticipats no financers  
Són aquells ingressos satisfets i comptabilitzats dins de l'exercici que tanquem i que, per aplicació del principi de meritació, corresponen a exercicis següents. Només estan regulats en el model de comptabilitat Normal.

Un exemple d'aquest tipus d'ingressos són els lloguers que es cobren anticipadament a començament de trimestre o semestre.

Càlcul:

En els casos en què, per aplicació de les normes d'execució del pressupost,

CONCEPTE	IMPORT	COMPTES	
		D	H
Despeses anticipades	La part no consumida en l'exercici	480	6xx

(TAULA A)

s'hagi registrat un ingrés, la meritació econòmica del qual correspongui en tot o en part a l'exercici següent, aquest import serà objecte de baixa. (TAULA B)

## Despeses i ingressos anticipats financers

- Despeses financeres anticipades  
Són aquelles despeses financeres efectivament satisfetes i comptabilitzades dins de l'exercici que tanquem i que, per aplicació del principi de meritació, correspondrien a l'exercicis següents.

Exemples d'aquest tipus de despeses són el préstec alemany, pagament per avançat dels interessos d'un préstec, depeses per ajornament en el pagament d'un préstec que es paga anticipadament. Cal dir que aquests supòsits difícilment apareixen en l'àmbit local.

Càlcul:  
Es periodificaran d'acord amb un criteri financer: (X). (TAULA C)

- Ingressos financers anticipats:

Són aquells ingressos satisfets i comptabilitzats dins de l'exercici que es tanca i que, per aplicació del principi de meritació, correspondrien a exercicis següents.

Exemples d'aquest tipus d'ingressos són els interessos de préstecs que pugui concedir la corporació i que es cobren anticipadament, imposicions a termini que generin interessos abans del venciment, etc.

Càlcul:  
Es periodificaran d'acord amb els dies que corresponguin a cada exercici: (TAULA D) (TAULA E)

Cal dir que, en aplicació del principi d'importància relativa, podran no registrar-se les despeses i ingressos anticipats quan siguin de petita quantia o corresponguin a prestacions de tracte successiu i import anual similar.

Tanmateix, en tots els supòsits fins ara esmentats, a l'inici de l'exercici següent, es realitzarà un assentament invers en tots els casos.

## Despeses a distribuir en diversos exercicis

Són aquelles despeses que tenen una projecció econòmica futura.

Un exemple d'aquest tipus de despeses són els contractes d'arrendament financer (Leasing)

a) Les despeses financeres derivades de contractes d'arrendament financer es periodificaran imputant als resultats de l'exercici les efectivament realitzades i comptabilitzades en l'exercici que tanquem.

Càlcul:  
És la part del saldo deutor del compte 523 (proveïdors de l'immobilitzat a curt termini), pels interessos satisfets i comptabilitzats en l'exercici: (TAULA F)

b) Tanmateix es traspasarà a curt termini la part del saldo de les quotes que manquen per pagar del contracte d'a

rendament. Aquestes estan consignades a un compte del subgrup 17 (deutes a llarg termini per préstecs rebuts i altres conceptes).

Càlcul:  
L'import serà el de les quotes que haurem de pagar l'any següent i que tindrem consignat pressupostàriament: (TAULA G)

## Altres operacions d'ajustament

### Despeses diferides

Són aquelles despeses meritades però no vencudes, és a dir, aquelles generades durant l'exercici que tanquem però de les quals encara no ha nascut l'obligació del pagament.

- Despeses no financeres diferides  
Només estan regulades en el model de comptabilitat Normal.

CONCEPTE	IMPORT	COMPTES	
Ingressos anticipats	La part dels ingressos que meritin en l'exercici següent	D 7xx	H 485

(TAULA B)

CONCEPTE	IMPORT	COMPTES	
Desp. financeres anticipades	(X)	D 580	H 66x

(TAULA C)

(A) Total ingressos financers comptabilitzats: Comptes del grup 7	és a	(B) Total dies en què abasten o meriten
(X)		C) Dies que meriten en l'exercici.
	$(X) = \frac{C \times A}{B}$	

(TAULA D)

CONCEPTE	IMPORT	COMPTES	
Ing. financers anticipats	(X)	D 76x	H 585

(TAULA E)

CONCEPTE	IMPORT	COMPTES	
Interessos leasing any en curs	Interessos satisfets exercici	D 66x	H 27x

(TAULA F)

Càlcul:

En el cas de lliuraments de béns i serveis rebuts com a part d'una prestació que s'ha de completar l'exercici següent i la facturació estigui pactada per aquest mateix període, al tancament de l'exercici s'haurà de reflectir amb càrrec al compte identificatiu de la despesa corresponent (compte del grup 6), sempre que la quantificació es pugui realitzar de manera objectiva, encara que sigui realitzant estimacions raonables.

La contrapartida serà el compte 411 (creditors per despeses meritades). (TAULA H)

- Despeses financeres diferides  
Aquestes s'han de reconèixer al terme de l'exercici contra els comptes d'interessos a pagar.

Un exemple d'aquest tipus de despesa és un trimestre d'interessos d'un préstec que abasta els mesos de novembre, desembre i gener.

CONCEPTE	IMPORT	COMPTES	
Quotes leasing any vinent	Quotes a pagar any vinent	D 17x	H 52x

(TAULA G)

CONCEPTE	IMPORT	COMPTES	
Despeses diferides no fin.	Quantificació béns i serveis rebuts	D 6xx	H 411

(TAULA H)

CONCEPTE	IMPORT	COMPTES	
Desp. financeres diferides	Quantificació despesa dins exercici. (X)	D 66x	H 52x

(TAULA I)

CONCEPTE	IMPORT	COMPTES	
Ing. no financers diferits	Quantificació prestació (X)	D 441	H 7xx

(TAULA J)

CONCEPTE	IMPORT	COMPTES	
Ing. financers diferits	Quantificació ingrès dins exercici (X)	D 54x	H 76x

(TAULA K)

CONCEPTE	IMPORT	COMPTES	
Despeses pendents d'aplicar	Quantificació despeses (X)	D 2xx - 6xx	H 413

(TAULA L)

CONCEPTE	IMPORT	COMPTES	
Reclassificació préstecs	Amortització any vinent (X)	D 170	H 520

(TAULA M)

Càlcul:

La quantificació dels mesos de novembre i desembre l'hem d'imputar dins de l'exercici que tanquem: (X) (TAULA I)

## Ingressos diferits

- Ingressos no financers diferits  
Només estan regulats en el model de comptabilitat Normal. En el cas d'ingressos obtinguts com a part d'una prestació que s'hagi de completar en l'exercici següent, la liquidació dels quals estigui pactada per aquest mateix període, s'hauran de reflectir al tancament de l'exercici amb abonament al compte identificatiu de l'ingrés (compte del grup 7) sempre que tingui un valor cert i determinat (X) i el deutor estigui identificat. La contrapartida serà el compte 441 (deutors per ingressos meritats). (TAULA J)

- Ingressos financers diferits  
Els ingressos meritats en l'exercici que tanquem per interessos d'inversions

financeres, la liquidació dels quals es produirà l'exercici següent, es reconeixeran al tancament de l'exercici contra els comptes d'interessos a cobrar.

Exemple d'aquest tipus d'ingressos són els interessos d'una inversió financera (bons, obligacions, etc.) que es merita enguany però que es liquidarà l'any següent.

Càlcul:

L'import (X) que correspon als mesos de l'exercici que tanquem els hem d'imputar comptablement. (TAULA K)

Cal dir que, en aplicació del principi d'importància relativa, podran no registrar-se les despeses i els ingressos diferits quan siguin de petita quantia o corresponguin a prestacions de tracte successiu i import anual similar.

## Operacions pendents d'aplicar al pressupost

Són aquelles que recullen les obligacions derivades de despeses en béns o serveis rebuts que no s'han pogut aplicar al pressupost (normalment per manca de crèdit pressupostari).

Càlcul:

La suma de totes les despeses en la situació esmentada (X) (TAULA L)

Cal dir que, en l'exercici següent, quan es produeixi l'aplicació al pressupost, quedarà saldada la operació.

## Reclassificació temporal de debèits i crèdits

Al finalitzar l'exercici s'hauran de reclassificar comptablement els deutes registrats a llarg termini per préstecs concertats (compte 170) amb venciment a curt termini (els imports que vencen l'any següent) per la part corresponent.

Càlcul:

Lògicament, la part dels préstecs a amortitzar l'exercici següent correspondrà a l'import que haurem pressupostat a la partida del capítol 9 del pressupost de despeses (X). (TAULA M) ■

# El nou marc normatiu de les subvencions: Llei general de subvencions i Reglament de desenvolupament

La Llei 38/2003, de 17 de novembre, general de subvencions, en endavant LGS, va entrar en vigor el dia 18 de febrer de 2004 i va significar un veritable impacte en la regulació de les subvencions públiques, en la mesura que aquesta norma suplía una llacuna legal tradicional i establia un règim jurídic complet per aquesta modalitat d'activitat administrativa pública.

Fins aleshores, la normativa aplicable a l'Administració General de l'Estat es reduïa als articles 81 i 82 del Text refós de la Llei general pressupostària i a un reglament, el Reial decret 2225/1993, de 17 de desembre, que regulava el procediment de concessió de subvencions, amb només vuit articles.

A Catalunya, a banda d'una Ordre d'1 d'octubre de 1997, aplicable a les subvencions de la Generalitat, la normativa reguladora de les subvencions dels ens locals es trobava en el Decret 179/1995, de 13 de juny, que aprova el Reglament d'obres, activitats i serveis dels ens locals, i quedava limitada al capítol primer del títol tercer d'aquest text, amb únicament onze articles.

El Reial decret 887/2006, de 21 de juliol, en endavant RLGS, pel qual s'aprova el reglament de l'LGS, tanca l'esquema clàssic del nostre ordenament, configurat en l'eix llei-reglament, envesteix de front la problemàtica de

dispersió i regulació insuficient existent fins aleshores i regula de manera sistemàtica i completa un aspecte d'innegable transcendència econòmica i social. En definitiva, constitueix la referència normativa obligada pels operadors de les subvencions públiques, entre els quals hi ha els ens locals.

Per entendre correctament l'abast d'aquest bloc normatiu cal deixar constància de dos aspectes bàsics que afecten la configuració final d'ambdós textos legals:

- L'existència d'un conflicte entre dues tendències confrontades: la primera, basada en la voluntat d'exercir un estricte control de les subvencions, derivada del fet que som davant de diner públic i, per tant, sotmès als principis pressupostaris de control i fiscalització amb la finalitat última d'evitar el frau; i la segona, enfront la primera, que manté que la concessió i la justificació de les subvencions no es pot

convertir en una cursa d'obstacles que faci inviable la seva finalitat última.

- El fet que llei i reglament realitzin una regulació unitària i homogènia de les subvencions, sense distingir entre les que tenen la finalitat de foment i les que tenen un caràcter assistencial o social. Aquest fet ha provocat greus problemes de gestió en el segon cas, ja que són subvencions destinades bàsicament a entitats o associacions i persones sense l'estructura adequada per fer front a les exigències legals.

Doncs bé, la conseqüència d'aquesta tensió ha estat, en primer lloc, l'aprovació d'una llei que podríem qualificar d'exigent, estricta i rigorosa, que va provocar fins i tot que la Federació Espanyola de Municipis i Províncies (FEMP) demanés la suspensió de la seva aplicació als ens locals, i, en segon lloc, l'aprovació d'un reglament que pretén suavitzar i mitigar el rigor de la llei per evitar, precisament, que la normativa es

converteixi en un element dissuasiu per als beneficiaris.

Cal destacar que els ens locals, un cop aprovat el reglament que va entrar en vigor el 25 d'octubre de 2006, ens trobem davant d'una normativa homogènia que regula exhaustivament l'àmbit de les subvencions públiques, configura procediments, estableix mecanismes de control i fiscalització, invoca normes de procediment administratiu comú i es completa amb la normativa pressupostària, les bases generals de subvencions i les bases específiques de cada línia creada.

Aquest bloc normatiu s'ha constituït com una garantia de legalitat, de sotmetiment de l'Administració als principis de legalitat, eficàcia i eficiència, amb tràmits taxats, terminis d'activitat, en el qual la discrecionalitat és una excepció i directament aplicable en la gestió de les subvencions de les entitats locals.

## Aproximació a les novetats del reglament

En aquesta primera aproximació a la regulació que aporta el RLGS, ens centrarem en temes d'incidència directa per als gestors i per als beneficiaris.

### Fase de gestió

Acreditacions d'estar al corrent de les obligacions tributàries i de la Seguretat Social.

El reglament clarifica quan es considera que els beneficiaris i les entitats col·laboradores es troben al corrent de les obligacions tributàries (Art. 18) i de la Seguretat Social (Art.19), circumstància que aporta seguretat jurídica en la tramitació.

Les certificacions han de ser expedides en el termini de 20 dies. Si el certificat no és expedit en el termini esmentat, s'acompanyarà a la sol·licitud de subvenció la acreditació d'haver-lo demanat, així es podrà continuar el procediment. Una vegada el beneficiari disposi del certificat l'aportarà i s'incorporarà a l'expedient.

Sabem que quan les bases així ho preveuen, com és el cas de les de la Dipu-

tació de Tarragona, no serà necessari aportar els certificats quan existeixi autorització del beneficiari a l'òrgan concedent per obtenir de forma directa i telemàtica aquest certificats. No obstant això, el beneficiari pot denegar expressament aquest consentiment en el moment de realitzar la sol·licitud, fet que l'obliga a aportar-los ell.

La validesa dels certificats és de sis mesos des de la data de la seva emissió, fet que representa un problema, ja que la verificació d'estar al corrent de les obligacions tributàries i de la Seguretat Social no s'exigeix únicament en el moment de la concessió sinó també en el moment del pagament i, normalment, aquest termini resulta insuficient. Sembla que hi ha prevista una modificació normativa que amplia el termini a un any, circumstància molt més raonable des de l'òptica de la gestió.

L'RLGS permet (Art. 24) substituir, en determinats casos, la presentació de les certificacions per una declaració responsable, quan així ho recullin les bases reguladores. Per l'any 2007, les bases de subvencions de la Diputació de Tarragona, en haver-se prorrogat les aprovades el 2006, no recullen encara aquesta possibilitat.

Entre els casos cal destacar, per la seva transcendència pràctica:

1. Aquells en què la quantitat a concedir a cada beneficiari no superi, en la convocatòria, els 3.000 EUR.
2. Aquells en què l'entitat local així ho determini a les bases generals o a les bases específiques, per circumstàncies degudament motivades, derivades de la naturalesa, règim o quantia de la subvenció, fet que obre un veritable ventall de possibilitats.
3. Les subvencions atorgades a les administracions públiques, així com als organismes, entitats públiques i fundacions dependents d'aquelles, fet que permet, en el cas de la Diputació, que els ens locals que demanin subvencions no hagin de demanar els certificats d'estar al corrent de les obligacions tributàries i de la Seguretat Social i es puguin substituir per una declaració jurada.

## El procediment de concessió

Com queda determinat a la llei, el procediment ordinari de concessió de les subvencions és el de concurrència competitiva. No obstant això, el RLGS realitza algunes aportacions que ara analitzem.

- El RLGS estableix (Art.55) que les bases poden exceptuar el requisit de fixar un ordre de prelación entre les sol·licituds presentades, sempre que el crèdit consignat a la convocatòria sigui suficient per atendre el nombre de sol·licituds un cop finalitzat el període de presentació.

- Estableix també la possibilitat d'una tramitació anticipada de subvencions (Art.56), que es produeix quan l'aprovació de la convocatòria es realitza en un exercici pressupostari anterior a aquell en què tindrà lloc la resolució, sempre que existeixi crèdit suficient, i, en el cas que es trobi en tramitació el pressupost per l'exercici següent, s'adquireixi el compromís de despesa.

- S'obre, amb les limitacions establertes a la Llei reguladora de les hisendes locals (Art.174 del Text refós), la possibilitat d'aprovar convocatòries amb despesa imputable a exercicis posteriors, sempre que la despesa total es consignï a la convocatòria i, a la vegada, es faci constar la distribució per als exercicis següents.

- Determina que a la convocatòria es pot fixar, a més de la quantia màxima preceptiva, una quantia addicional que es podrà aplicar a la concessió sense necessitat de nova convocatòria, amb el requisit establert a l'Art. 58.2.

- Es regula la convocatòria oberta, com a acte administratiu, per la qual s'acorda la realització de diversos procediments de selecció successius durant un exercici pressupostari i per una mateixa línia de subvenció, sempre que estigui previst a les bases i amb els requisits establerts a l'Art. 59 de l'RLGS. Serà d'aplicació en aquelles convocatòries que possibilitin la presentació dilatada al llarg de l'exercici i permet la resolució successiva de les sol·licituds.

- Respecte de les subvencions directes, en primer lloc cal dir que, en relació a les previstes nominativament en

el pressupost, s'ha de fer constar no únicament la quantia assignada sinó també l'objecte detallat de la subvenció i el beneficiari. En segon lloc, cal esmentar aquelles subvencions de concessió directa en què, per raons d'interès públic, social, econòmic o humanitari, no sigui possible la convocatòria pública: en aquest cas el reglament apunta amb claredat els requisits legals que han de seguir, entre els quals hi ha el règim jurídic aplicable, el procediment de concessió i la justificació; a més, han de quedar reflectides a l'expedient les raons de l'excepcionalitat que dificulten la convocatòria pública, amb l'objectiu de deixar constància de dos fets inqüestionables: 1) són una excepció i 2) no es tracta d'una matèria desregularitzada, ben al contrari, es marca el procediment que han de seguir.

## Justificació de les subvencions

La regla general per la qual una despesa és subvencionable respon a quatre criteris: 1) que el tipus de despesa respongui a la naturalesa de l'activitat; 2) que el cost no sigui superior al valor de mercat; 3) que es realitzi en el termini establert i 4) que es tracti de despesa pagada (llevat que les bases prevegin una altra cosa).

Com deixa clar l'RLGS, la realització de l'activitat subvencionada és una obligació personal del beneficiari, llevat que es permeti la subcontractació; la justificació tindrà l'estructura i l'abast que determinin les bases; es materialitzarà en el termini indicat (tres mesos si les bases no diuen res) que únicament podrà ser ampliat en la meitat i, si conté defectes, caldrà esmenar-los en el termini de 10 dies.

La manca de presentació de la justificació dins del termini establert comportarà el requeriment formal per tal que es presenti en un termini màxim de 15 dies i, en cas que persisteixi, s'exigirà el reintegrament.

L'RLGS estableix diverses novetats de gran transcendència en la justificació

de les subvencions públiques amb les següents formes de justificació:

1. Compte justificatiu normal.
2. Compte justificatiu amb informe d'auditor.
3. Compte justificatiu simplificat.
4. Justificació per mòduls.
5. Justificació per estats comptables.

Es podria parlar d'una sisena forma, que seria la presentació telemàtica, però entenc que, malgrat la seva ubicació a la norma, es refereix a un mitjà de presentació que, pel contingut de la regulació (Art.81), implicarà aspectes procedimentals importants.

En aquest article tractarem únicament el compte justificatiu simplificat, atès que ens pot ajudar a simplificar els tràmits de la justificació, i deixarem per més endavant l'estudi dels altres.

El compte justificatiu simplificat que regula l'RLGS (Art.75) es pot aplicar en subvencions per un import inferior a 60.000 EUR i sempre que es reculli a les bases corresponents.

Els documents que es requereixen són:

1. Una memòria de l'actuació.
2. Una relació classificada de despeses i inversions de l'activitat, identificant el creditor, el document, l'import, la data d'emissió i la data de pagament. No és necessari aportar factures.
3. La declaració d'altres ingressos.
4. En el seu cas, la carta de pagament del reintegrament.

La revisió posterior es pot dur a terme mitjançant tècniques de mostreig per part de l'òrgan gestor, independentment que la intervenció realitzi les actuacions que consideri necessàries.

En un altre estudi analitzarem les despeses subvencionables i els criteris de justificació, però en aquest cal assenyalar que l'IVA no és subvencionable si el podem deduir, és a dir, si no és computable com a cost.

Per últim, cal fer una breu referència als temes següents:

## Convenis

Serà d'aplicació el règim jurídic de les subvencions en els convenis de col·laboració celebrats entre administracions públiques, en els quals únicament l'administració beneficiària té competències pròpies d'execució sobre la matèria mentre que l'administració concedent es limita a realitzar l'aportació dinerària. Per tant, no serà d'aplicació la normativa de subvencions en els convenis que comportin contraprestacions per part del beneficiari o aquells convenis en els quals ambdues administracions tinguin competències compartides d'execució.

Dit d'una altra manera, no és invocable la competència genèrica atribuïda a les diputacions en matèria d'assistència i cooperació per entendre que un conveni s'escapa de l'aplicació de la normativa reguladora de les subvencions.

## Pla estratègic de subvencions

Malgrat no sigui un precepte de caràcter bàsic, com que a Catalunya no existeix una normativa específica, crec que el RLGS és plenament aplicable quan diu que les administracions públiques hauran de concretar les subvencions en un pla estratègic, amb els objectius, efectes i costos previsibles, finançament i termini de consecució. És fixat per l'Administració de l'Estat el termini del 30 d'abril de cada any per aprovar-lo en cada departament ministerial.

## Base de dades nacional de subvencions

L'LGS i l'RLGS determinen el deure dels ens que atorguen subvencions de facilitar a l'IGAE informació sobre les subvencions gestionades per ells, des de la data d'entrada en vigor del reglament (25/10/2006). Aquesta informació inclou entre d'altres, la identificació dels beneficiaris, les dades identificatives, les resolucions, els pagaments i les justificacions. ■

# Incidència de la Llei de pressupostos generals de l'Estat en l'àmbit local

En el BOE 311, de 29 de desembre de 2006, es publica la Llei 42/2006, de 28 de desembre, de pressupostos generals de l'Estat per l'any 2007 (LPGE). Tal com es desprèn de l'exposició de motius, aquesta Llei té un contingut necessari i un contingut eventual.

El contingut necessari està constituït per la determinació de la previsió d'ingressos i l'autorització de despeses que pot realitzar l'Estat i ens a ell vinculats o d'ell dependents, i el contingut eventual sobre matèries o qüestions que tenen relació directa amb les previsions d'ingressos, les habilitacions de despesa o els criteris de política econòmica general.

L'objectiu d'aquest resum no és analitzar la Llei de pressupostos en la seva totalitat sinó tractar aquells aspectes que tenen una incidència directa en l'àmbit local agrupats en quatre grans blocs:

1. Qüestions relatives a personal: règim retributiu i oferta pública d'ocupació.
2. Qüestions relatives a les hisendes locals.
3. Fixació de l'interès legal del diner i l'interès legal de demora i qüestions relatives al salari mínim interprofessional.
4. Modificacions legislatives.

## Qüestions relatives al personal (art. 21 i 27 LPGE)

### Règim retributiu

A més de les previsions contingudes en la LPGE, i com a complement d'aques-

tes, cal tenir en compte la resolució de 2 de gener de 2007, per la qual es dicten instruccions en relació a les nòmines dels funcionaris inclosos en l'àmbit d'aplicació de la Llei 30/1984, entre els quals hi ha inclosos els funcionaris de l'Administració local.

Analizant ambdues normes, i partint del fet que l'art. 21 de la LPGE té caràcter bàsic, la primera premissa que cal dir tenir en compte és que, amb efecte d'1 de gener de 2007, les retribucions del personal al servei del sector públic no poden experimentar un increment global superior al 2% respecte a les de l'any 2006 (art. 21. Dos).

A banda d'aquest increment, i com a novetat resultant de l'acord Administració-sindicats de setembre de 2006, es preveu que, addicionalment al que ja s'ha dit, la massa salarial dels funcionaris en servei actiu als quals resulti d'aplicació la Llei 30/1984, de 2 d'agost, així com la de la resta de personal sotmès a règim administratiu o estatutari, ha d'experimentar un increment de l'1%, que s'ha de destinar a incrementar el complement específic, o concepte adequat per tal d'aconseguir, progressivament en successius exercicis, una acomodació d'aquests complements que permeti la seva percepció en 14 pagues a l'any –12 d'ordinàries i 2 d'addicionals, els mesos de juny i desembre.

Pel que fa al personal laboral, la LPGE disposa que la massa salarial d'aquest personal ha d'experimentar l'increment necessari per fer possible l'aplicació d'una quantia anual equivalent a la que resulti per als funcionaris públics, d'acord amb els paràgrafs anteriors.

En tot cas, és important matisar que els augments retributius s'han d'aplicar al marge de les millores retributives pactades per les diferents administracions públiques, així com de les adequacions retributives que, amb caràcter singular i excepcional, resultin imprescindibles pel contingut dels llocs de treball, la variació del nombre d'efectius assignats a cada programa o el grau d'assoliment dels objectius fixats.

Destacable és també el fet que les administracions públiques poden destinar fins a un 0,5% addicional de la massa salarial a finançar aportacions a plans de pensions d'ocupació o contractes col·lectius que incloguin la cobertura de la contingència de jubilació per al personal inclòs en els seus àmbits.

Els conceptes retributius dels funcionaris d'Administració local estan fixats en l'art. 23 de la Llei 30/1984, de mesures per a la reforma de la funció pública, el qual té caràcter bàsic, i desenvolupats en el Reial Decret 861/1986, de 25 d'abril, que estableix el règim de retribucions dels funcionaris de l'Administració local.

Dins les retribucions ha de diferenciar-se entre:

- a) Retribucions bàsiques: sou, triennis i pagues extraordinàries.
- b) Retribucions complementàries: complement de destí, complement específic, complement de productivitat i gratificacions per serveis extraordinaris.

La quantia de les retribucions bàsiques serà la que es fixi a la Llei de pressupostos generals de l'Estat per a l'any corresponent.

Pel que fa a la quantia del complement de destí, ha de figurar en el pressupost anual de la corporació en els termes que estableixi la Llei de pressupostos generals de l'Estat de cada any.

Aquestes remissions a la Llei de pressupostos general de l'Estat quant a la quantia de les retribucions bàsiques i al complement de destí fa que hàgim de tenir en compte les previsions de l'art. 27 de la LPGE per l'any 2007 i que són les següents:

**a) Retribucions bàsiques:**

a-1) SOU I TRIENNIS

GRUP	SOU (en EUR, referit a 12 mensualitats)	TRIENNIS (en EUR, referit a 12 mensualitats)
A	13.354,20	513,24
B	11.333,76	410,76
C	8.448,60	308,40
D	6.908,16	206,04
E	6.306,84	154,68

Pel que fa als triennis, els funcionaris en qualsevol situació administrativa en la qual tinguin reconegut el dret a percebre triennis han de percebre, a més a més, l'import de la part proporcional que, per aquest concepte, correspongui a les pagues extraordinàries (art. 27. Sis).

a-2) PAGUES EXTRAORDINÀRIES

Són dues a l'any i estan compostes per una mensualitat de sou + triennis + 100% del complement de destinació mensual.<sup>1</sup>

**b) Retribucions complementàries:**

b-1) COMPLEMENT DE DESTÍ

Pel fa al complement de destí (CD), les quanties es fixen en funció del nivell de CD i són les següents:

NIVELL DE COMPLEMENT DE DESTÍ	IMPORT EUR
30	11.726,16
29	10.518,00
28	10.075,80
27	9.633,36
26	8.451,36
25	7.498,32
24	7.056,00
23	6.613,80
22	6.171,24
21	5.729,52
20	5.322,24
19	5.050,56
18	4.778,52
17	4.506,60
16	4.235,52
15	3.963,36
14	3.691,80
13	3.419,76
12	3.147,84
11	2.876,16
10	2.604,60
9	2.468,76
8	2.332,56
7	2.196,72
6	2.060,88
5	1.924,92
4	1.721,28
3	1.518,00
2	1.314,00
1	1.110,36

b-2) COMPLEMENT ESPECÍFIC

La gran novetat de la LPGE ha estat el fet que es preveu un increment màxim de la massa salarial en un 1% addicional al 2% que ha de destinar-se a l'increment del complement específic, el qual està destinat a retribuir les condicions particulars del lloc de treball en atenció a la seva especial dificultat tècnica, dedicació, incompatibilitat, responsabilitat, caràcter perillós i/o penós.

La qüestió més complexa és com distribuir aquest 1% d'increment, ja que la previsió i càlcul de l'art. 27 LPGE no té

caràcter bàsic i està prevista per a l'Administració general de l'Estat: (TAULA A - PÀGINA SEGÜENT).

El complement específic anual que resulti de tots dos increments s'ha de percebre en 14 pagues, 12 de les quals han de ser iguals i percebudes mensualment, i les dues restants, que s'han de percebre al juny i al desembre han de ser d'un terç de la percebuda mensualment.

Tot i que aquesta previsió d'increment linial està inclosa en un article que té caràcter no bàsic, les administracions locals poden utilitzar-lo, sense perjudici que optin per altres sistemes de distribució, com, per exemple, efectuar un increment de l'1% per tram retributiu i incorporar la quantitat que resulti sense més al complement específic.

A més a més, de la LPGE pot deduir-se que aquest increment addicional de l'1% s'ha d'aplicar obligatòriament amb independència de les millores retributives existents en les administracions públiques.

**Oferta pública d'ocupació (art. 22 LPGE<sup>2</sup>)**

Durant l'any 2007, el nombre total de places de nou ingrés del personal del sector públic ha de ser, com a màxim, igual al 100% de la taxa de reposició d'efectius i s'ha de concentrar en els sectors, les funcions i les categories professionals que es considerin prioritàries o que afectin al funcionament dels serveis essencials (art. 22.U, paràgraf 1r).<sup>3</sup>

En tot cas, i dins d'aquest límit, l'oferta ha d'incloure tots els llocs desenvolupats per personal interí, nomenat o contractat en els dos exercicis anteriors, excepte aquells sobre els quals hi hagi una reserva de lloc o estiguin inclosos en processos de provisió (art. 22.U, paràgraf 1r).

1 En els pressupostos per l'any 2006 es va dir que les pagues extraordinàries consistien en una mensualitat de sou + triennis + 80% del complement de destinació mensual en la paga del mes de juny i el 100% d'aquest complement en la del mes de desembre.  
 2 Els apartats U i Dos d'aquest article tenen caràcter bàsic, per la qual cosa les lleis de pressupostos de les entitats que conformen l'Administració local han de preveure, per a l'any 2007, allò que s'hi disposa.  
 3 En l'àmbit de l'Administració local, aquest criteri no s'aplica al personal de la policia local, ni als serveis de prevenció i extinció d'incendis, ni als municipis amb població inferior a 50.000 habitants (art. 22.U, paràgraf 4t).

Complement específic del lloc (en EUR)				Increment a aplicar (en EUR)
Des de	17.909,76			629,35
Des de	12.273,72	Fins a	17.909,75	503,48
Des de	8.858,04	Fins a	12.273,71	402,79
Des de	6.658,56	Fins a	8.858,03	322,23
Des de	4.645,32	Fins a	6.658,55	290,01
Des de	3.223,80	Fins a	4.645,31	261,01
Des de	2.635,44	Fins a	3.223,79	234,91
Des de	1.903,32	Fins a	2.635,43	211,42
		Fins a	1.903,31	190,28

(TAULA A)

Les administracions públiques poden convocar les places corresponents als diferents cossos, escales o categories, dotades pressupostàriament i incloses en les seves relacions de llocs de treball o catàlegs, així com en les plantilles de personal laboral, que s'exerceixin interinament o temporalment amb anterioritat a l'1 de gener de 2005. Aquestes places no computen a efectes de l'oferta pública d'ocupació corresponent (art. 22.U, paràgraf 5è).

Durant l'any 2007 no s'ha de contractar personal temporal ni s'han de nomenar funcionaris interins, tret dels supòsits excepcionals i per cobrir necessitats urgents i no ajornables. En tot cas, aquests nomenaments i contractacions computen a efectes de complir el límit màxim de la taxa de reposició d'efectius en l'oferta pública d'ocupació corresponent a l'any en què es produeixen o, si això no fos possible, en la de l'any següent (art. 22.Tres).

## Qüestions relatives a les hisendes locals

### Impostos locals

Amb efectes d'1 de gener de 2007, i pel que fa a l'impost sobre béns immobles, s'actualitzaran tots els valors

cadastrals dels béns immobles mitjançant l'aplicació del coeficient 1,02.

L'aplicació de l'esmentat coeficient es farà d'acord amb els següents criteris:

**a)** En el cas de béns immobles valorats d'acord amb les dades que figuren en el Cadastre, el coeficient s'aplicarà sobre el valor assignat a aquests béns per a 2006.

**b)** Quan es tracti de valors cadastrals notificats en l'exercici 2006, obtinguts de l'aplicació de ponències de valors parcials aprovades en l'esmentat exercici, s'aplicarà sobre aquests valors.

**c)** Quan es tracti de béns immobles que hagin sofert alteracions de les seves característiques conforme a les dades que es troben en el cadastre immobiliari, sense que aquestes variacions hagin tingut efectivitat, l'esmentat coeficient s'aplicarà sobre el valor assignat a aquests immobles per la Direcció General del Cadastre, amb aplicació dels mòduls que hagin servit de base per a la fixació dels valors cadastrals de la resta de béns immobles del municipi.

**d)** En el cas de béns immobles rústics que es valorin d'acord amb la DT 1a, apartat 1 del Text refós de la Llei del

cadastre immobiliari, el coeficient només s'aplicarà sobre el valor cadastre vigent en l'exercici 2006 pel sòl de l'immoble no ocupat per les construccions.<sup>4</sup>

### Altres qüestions

El Títol VII de la LPGE regula el tema de la liquidació definitiva de la participació en tributs de l'Estat corresponent a l'any 2005, així com les cessions a favor dels municipis de la recaptació d'impostos estatals en l'any 2007 (IRPF, IVA, Impostos especials sobre fabricació d'alcohol i tabacs).

Una menció especial mereix el tema de la participació dels municipis en els tributs de l'Estat regulat en els articles 84 i ss de la LPGE.

Cessió a favor dels municipis de la recaptació d'impostos estatals en l'any 2007 (art. 80 LPGE)

Els municipis inclosos en l'àmbit subjectiu de l'art. 111 del TRLHL participaran en la recaptació líquida que s'obtingui l'any 2007, mitjançant dotze entregues mensuals a compte de la liquidació definitiva.

La liquidació definitiva es determinarà per la diferència entre les entregues a

<sup>4</sup> Aquest increment no tindrà efectes respecte al límit de base imposable de les explotacions agràries que condiciona la inclusió en el Règim especial agrari de la Seguretat Social dels treballadors per compte propi, que seguirà regint-se per la seva legislació específica.

compte percebudes i el valor definitiu de la cessió de la quota líquida corresponent a cada municipi, determinada en els termes de l'art. 115 TLRHL.

### **Interès legal del diner i interès de demora i salari mínim interprofessional**

**Interès legal del diner: 5%<sup>5</sup>**

**Interès de demora: 6,25%**

### **Qüestions relatives al salari mínim interprofessional (SMI)**

El Reial Decret llei 3/2004, de 25 de juny, per a la racionalització de la regulació del salari mínim interprofessional (SMI) i per a l'increment de la seva quantia, va limitar els efectes del SIM als estrictament laborals i va crear l'indicador públic de renda d'efectes múltiples (IPREM), que és la referència del

nivell de renda que serveix per a determinar la quantia o per accedir a determinades prestacions, beneficis o serveis públics i pot substituir en aquesta funció l'SMI.

La LPGE ha actualitzat les quanties de l'IPREM.

D'altra banda, en el BOE núm. 312, de 30 de desembre de 2006, es publica el Real Decreto 1632/2006, de 29 de diciembre, por el que se fija el salario mínimo interprofesional para 2007.

Es fixa l'import del salari mínim interprofessional en 19,02 euros/dia o 570,60 euros/mes i se'n regulen altres aspectes.

### **Modificacions legislatives**

Com ja és habitual, amb la Llei de pressupostos generals de l'Estat s'aprofita per introduir modificacions a lleis sec-

torials. A destacar per la seva aplicació directa dins l'àmbit local tenim:

Modificacions al Text refós de la Llei de contractes de les administracions públiques (DF 4a LPGE): arts. 2.1, 3.1 l), 182 g) i disposició addicional sisena.

Modificacions al Text refós de la Llei d'hisendes locals (DF 10a LPGE): modifica la disposició transitòria dotzena en el sentit que la determinació de la base liquidable de l'IBI, atribuïda als ajuntaments, es realitzarà per la Direcció General del Cadastre, excepte que l'ajuntament comuniqui que ho vol fer ell abans que finalitzi el mes de febrer de l'any en què assumeixi l'exercici de l'esmentada competència. ■

<sup>5</sup> Des de l'any 1996, l'evolució ha estat la següent:

- Respecte a l'interès legal del diner, l'any 1996 estava en el 9%; l'any 1997, en el 7,50%; l'any 1998, en el 5,50%; l'any 1999, en el 4,25%; l'any 2000, en el 4,25%; l'any 2001, en el 5,50%; l'any 2002, en el 4,25%; l'any 2003, en el 4,25%; l'any 2004, en el 4%; i l'any 2005, en el 4%.
- Pel que fa a l'interès de demora, l'evolució ha estat la següent: l'any 1996 estava en l'11%; l'any 1997, en el 9,50%; l'any 1998, en el 7,50%; els anys 1999 i 2000, en el 5,50%; l'any 2001, en el 6,50%; l'any 2002, en el 5,50%; l'any 2003, en el 4,75%; l'any 2004, en el 5%; l'any 2005, en el 5% i l'any 2006 en el 4%.

# Adequació d'activitats existents a la Llei 3/1998, de la intervenció integral de l'Administració ambiental

En relació a l'adequació d'activitats existents a la Llei 3/1998 de 27 de febrer, de la intervenció integral de l'Administració ambiental, tenim la següent normativa

## Normativa reguladora

- Llei 3/1998, de 27 de febrer, de la intervenció integral de l'Administració ambiental.
- Decret 136/1999, de 18 de maig, pel qual s'aprova el Reglament general de desplegament de la Llei 3/1998, de 27 de febrer, de la intervenció integral de l'Administració ambiental, i se n'adapten els annexos.
- Decret 143/2003, de 10 de juny, de modificació del Decret 136/1999, de 18 de maig, pel qual s'aprova el Reglament general de desplegament de la Llei 3/1998, de 27 de febrer, de la intervenció integral de l'Administració ambiental, i se n'adapten els annexos.
- Llei 4/2004, d'1 de juliol, reguladora del procés d'adequació de les activitats d'incidència ambiental que estableix la Llei 3/1998, de 27 de febrer, de la intervenció integral de l'Administració ambiental.

- Decret 50/2005, de 29 de març, pel qual es desplega la Llei 4/2004.
- Llei 12/2006, del 27 de juliol, de mesures en matèria de medi ambient i de modificació de les lleis 3/1988 i 22/2003, relatives a la protecció dels animals; de la Llei 12/1985, d'espais naturals; de la Llei 9/1995, de l'accés motoritzat al medi natural, i de la Llei 4/2004, relativa al procés d'adequació de les activitats d'incidència ambiental

## Evolució de la normativa

La Disposició transitòria primera de la Llei 3/1998, de 27 de febrer, de la intervenció integral de l'Administració ambiental (LIIAA) preveia per a les activitats autoritzades amb anterioritat a l'entrada en vigor d'aquesta llei i que estiguessin compreses en l'annex II, que havien de sol·licitar la corresponent llicència ambiental abans de l'1 de gener de 2004, i per les compreses en l'annex I, abans de l'1 de gener de 2007.

Les activitats existents compreses en els annexos I i II que no disposessin de les preceptives autoritzacions o llicències exigibles de conformitat amb la legislació ambiental aplicable, havien de sol·licitar, en el termini d'un any des de l'entrada en vigor d'aquesta llei, la corresponent autorització o llicència mitjançant la presentació d'una avaluació ambiental verificada per una entitat degudament acreditada, que podia ser substituïda pel projecte bàsic i la memòria.

Per altra banda, les activitats compreses en l'annex III que no disposaven de les preceptives autoritzacions i llicències de conformitat amb la legislació ambiental aplicable, havien de presentar, en el termini de dos anys des de l'entrada en vigor d'aquesta llei, una certificació emesa per un tècnic competent indicant que les instal·lacions i l'activitat complien tots els requisits ambientals exigibles, d'acord amb la legislació aplicable, i altres requisits preceptius que requerís la instal·lació o l'activitat.

Aquest procés d'adequació va provocar un desbordament de la capacitat de gestió dels diferents agents implicats, i per tal de solucionar aquesta situació, es dictà la Llei 4/2004, d'1 de juliol que derogà de forma expressa la Disposició transitòria primera de la LIIAA, prorrogà el termini per a l'adequació de les activitats compreses en l'annex II fins el 2007 i anuncià un programa esglaonat d'adequació que afectava tant les de l'annex I com les de l'annex II.

En desenvolupament de la Llei 4/2004 es va dictar el Decret 50/2005 de 29 de març, que va determinar quines són les activitats subjectes al procés d'adequació, la documentació que s'ha de presentar a l'Administració, el procediment administratiu aplicable i els ens i òrgans de gestió competents per resoldre.

D'acord amb l'article 2 del Decret 50/2005, s'han d'adequar a la Llei 3/1998 totes les activitats existents en el moment de la seva entrada en vigor en les quals concorren les condicions següents:

- Que estiguin classificades en els annexos I i II de l'esmentada Llei 3/1998 i no disposin d'autorització o de llicència ambiental atorgades d'acord amb aquesta llei.

- Que s'exerceixin en el moment d'entrada en vigor de la Llei 4/2004 i no tinguin obert cap expedient de cessament.

L'apartat III de l'annex I del Decret 50/2005 establia que, un cop identificades i classificades les activitats, s'havia d'establir un calendari esglaonat d'adequació en tres períodes:

- Per les activitats que resultessin agrupades en el primer període d'adequació, s'havia de presentar la sol·licitud abans de l'1 de gener de 2006.

- Per les activitats que resultessin agrupades en el segon període d'adequació, havia de presentar la sol·licitud abans de l'1 de juliol de 2006.

Per les activitats que resultessin agrupades en el tercer període d'adequació, s'havia de presentar la sol·licitud abans de l'1 de gener de 2007.

Tot i així, detectada la necessitat d'ampliació del termini d'adequació, es dictà la Llei 12/2006, d'1 de juliol, que estableix una pròrroga d'un any perquè les activitats incloses en l'annex II.2 de la LIIAA puguin fer el seu procés d'adequació.

### Conclusions

D'aquesta manera, l'1 de gener de 2008 totes les activitats existents en el territori català haurien d'estar adequades.

La no-adequació habilita per iniciar el corresponent expedient sancionador i imposar les corresponents multes coercitives (fins a 3) i després de la tercera procedir a la clausura de l'activitat per considerar-la clandestina. ■

LEGISLACIÓ	ACTIVITATS	PERÍODE DE LIQUIDACIÓ			
		Annex I	Annex II		Annex III
			II.1	II.2	
Llei 3/1998	Autoritzades (a)	1 de gener de 2007	1 de gener de 2004		
	No Autoritzades (a)	Màxim 1 any després de l'entrada en vigor de la Llei		Màxim 2 anys després de l'entrada en vigor de la Llei	
Llei 4/2004	Existents (c)	1 de gener de 2007 (Mitjançant un programa esglaonat d'adequació)			
Llei 12/2006	Existents (c)	1 de gener de 2007	1 de gener de 2008		

(a) Amb anterioritat a l'entrada en vigor de la Llei 3/1998.

(b) Existents a l'entrada en vigor de la Llei 3/1998 i que no disposen de les perceptives autoritzacions o llicències.

(c) Existents en el moment d'entrada en vigor de la Llei 4/2004, que no disposin d'autorització o de llicència ambiental, i no tinguin obert cap expedient de cessament.

# Extralimitacions competencials de la Comissió Territorial d'Urbanisme CTU

STS de 30-12-2005, Sala 3a, Secció 5a

Ponent: Excm. Sr. Jesús-Ernesto Peces Morate  
(Aranzadi RJ 2006/1157)

**1.** És una doctrina consolidada per la jurisprudència del Tribunal Suprem i també pels Tribunals Superiors de Justícia de les Comunitats Autònomes, que les Comissions Territorials d'Urbanisme o el conseller competent en la matèria, no poden modificar els instruments de planejament aprovats provisionalment pels ajuntaments, llevat que sigui per motius de legalitat o de interès supramunicipal.

**2.** Aquesta doctrina figura recollida als articles 85 i 90 del Text refós de la Llei d'urbanisme de Catalunya.

**3.** Ara bé, certa jurisprudència dels Tribunals havia afirmat que si l'Ajuntament, després de la resolució de la CTU o del conseller que modificava el planejament aprovat provisionalment, verificava el Text refós i no impugnava la referida resolució de la CTU, significava que donava la conformitat a les extrali-

mitacions competencials de la CTU i que, a partir d'aquell moment, les modificacions imposades per la CTU passaven a ser legals quan eren assumides per l'Ajuntament, com si aquest hagués fet una segona aprovació provisional fent seves les prescripcions imposades per la CTU de manera incorrecta.

**4.** Una sentència del Tribunal Suprem de 30-12-2005 ha modificat aquesta doctrina i n'estableix una de nova, al nostre parer més coherent, però que tindrà conseqüències desfavorables per als ajuntaments.

Aquesta doctrina es pot resumir de la següent manera:

**4.1.** Si la CTU modifica el planejament aprovat provisionalment per l'Ajuntament, extralimitant-se en les seves competències, fa una intromissió en

l'autonomia municipal i, per tant, aquesta és una resolució il·legal.

**4.2.** Aquesta il·legalitat no desapareix pel fet que l'Ajuntament verifiqui el Text refós imposat per la CTU ni perquè impugni la resolució il·legal de la CTU ni pel fet que, en un possible recurs contenciós, l'Ajuntament es personi en defensa de la resolució de la CTU.

**4.3.** Segons la sentència del Tribunal Suprem, qualsevol interessat podrà impugnar aquest planejament, directament o indirectament, en aquells punts modificats per la CTU i sobre els quals no tenia títol competencial, ja que no afecten la legalitat o els interessos supramunicipals.

**4.4.** A la vista d'aquesta doctrina, no és del tot encertat, al nostre parer, el paràgraf 2 de l'article 85 del Text Refós de la Llei d'urbanisme quan diu:

"2. Els informes a què es refereix l'apartat 1 han d'incloure les consideracions que calguin, fonamentades en raons de racionalitat i funcionalitat urbanístiques i orientades a la superació de contradiccions, a l'esmena d'errors i a la millora de la claredat i la precisió jurídiques i tècniques. En tot cas, són vinculants, únicament, les prescripcions que continguin fonamentades en els motius d'interès supramunicipal i de la legalitat especificats pels apartats 3 i 4."

Dóna a entendre que la CTU pot fer "consideracions" fonamentades en raons de racionalitat i funcionalitat urbanístiques, malgrat que no siguin vinculants. Si la CTU o el conseller fan esmenes al text aprovat provisionalment per l'Ajuntament i aquest decideix verificar el Text refós i no impugna les prescripcions, malgrat que aquestes no responguin a criteris de legalitat o interès supramunicipal, ja tindrem creat el problema. I és normal que l'Ajuntament no vulgui impugnar la resolució de la CTU o del conseller, ja que és més desitjable mantenir unes relacions de col·laboració amb la Direcció General d'Urbanisme de la Generali-

tat que no pas unes relacions d'enfrontament judicial.

Ara bé, els òrgans de tutela urbanística de la Generalitat haurien de comprendre que si s'extralimiten en les seves funcions vers els ajuntaments per manca de competència, els crearan uns problemes d'inseguretat jurídica i de possibles responsabilitats patrimonials que caldria evitar de tot punt.

En qualsevol cas, els consells o recomanacions de millores tècniques i funcionals dels instruments de planejament s'haurien de donar abans de fer l'aprovació provisional, malgrat que no existeixi cap tràmit formal d'intervenció de la Generalitat en aquell moment procedimental. D'aquesta manera, aquestes recomanacions o millores de l'instrument de planejament, en incorporar-se a l'aprovació provisional, serien assumides pel mateix ajuntament i no podrien ser impugnades per falta de competència de la CTU.

### Conclusions

Malgrat que la sentència del Tribunal Suprem no ho fa, creiem que de la

referida jurisprudència es poden extreure les següents conseqüències:

- Les extralimitacions competencials de la CTU o del conseller en aprovar definitivament el planejament municipal són il·legals i il·legalitzables.
- Mentre perduri l'instrument de planejament aprovat per la CTU en aquestes condicions, sempre serà impugnable per qualsevol interessat, ja sigui de manera directa en els terminis legals o de manera indirecta amb motiu de la impugnació d'un acte d'aplicació del planejament.
- Qualsevol consell o proposta de millora que es formuli des dels Serveis Territorials d'Urbanisme, i que l'Ajuntament vulgui acceptar, s'han d'introduir en l'aprovació provisional del planejament.
- Després de l'aprovació provisional, no es pot introduir en el planejament cap modificació per part de la Generalitat, llevat que es justifiqui per criteris de legalitat o d'interès supramunicipal, malgrat que la modificació sigui acceptada i volguda per l'Ajuntament. ■

# La promoció turística des d'altres perspectives locals: el cas de la província de Ferrara, a Itàlia

En el panorama de la comunicació italiana és útil fer una distinció entre aquelles realitats que, per mèrits o tradició, són al capdavant en aflluència i estima del públic i aquelles que, en canvi, han de revaloritzar periòdicament el seu patrimoni turístic.

Pel que fa a les primeres, la promoció s'introdueix en un procés, ja iniciat, d'acollida i consciència, que gira a l'entorn d'una riquesa intrínseca i històricament reconeguda pel món del turisme: la comunicació, en aquests contextos, esdevé un mecanisme i una confirmació. En canvi, pel que fa a les realitats més petites, menys conegudes i visitades, aquest fet canvia radicalment: són ambients diferents que cal crear, inventar, enllustrear, estructurar i actualitzar constantment perquè puguin aguantar el grau de competència tant alt que caracteritza el mercat turístic. Per tant, no només han de ser atractives, sinó també funcionals, estructurades, organitzades i, sobretot, capaces de transformar-se en una alternativa vàlida i brillant a les realitats que ja estan fortament consolidades.

## Logo i marca

La província de Ferrara forma part d'aquest segon grup. Històricament allunyada de la pianura Padana, de la via

Emilia i de la línia gòtica que, des dels Alps, porta fins a la costa de Romagna, en els últims anys ha viscut una revalorització molt forta de les seves potencialitats i avui en dia és, si no una avantguarda de la promoció turística, sí un dels exemples més interessants del panorama turístic, que destaca per la qualitat i la creativitat de les seves iniciatives promocionals. Art, platja, naturalesa incontaminada i turisme esportiu són els aspectes més involucrats en aquest procés de revalorització que no implica una administració única sinó tot un sistema territorial, que esdevé turístic.

La idea estratègica que la província de Ferrara ha perseguit prioritàriament en els últims anys dins la programació turística, ha estat la de difondre una cultura de destinació turística provincial, identificada per una marca turística comuna, amb l'objectiu d'afavorir l'adopció d'accions promocionals sinèrgiques. Partint d'aquests pressupostos, s'entén que el territori pot ésser considerat, per fi, un veritable producte

turístic únic que, com a tal, necessita un nom i una marca a través dels quals poder ser promocionat i vehiculat.

Per promoure la província de Ferrara, les seves característiques i els seus recursos, anys enrere es va idear la marca turística Ferrara, terra e acqua, que representa conceptualment el nostre territori. Amb un disseny senzill i directe, fruit d'una profunda investigació, la marca transmet, a través d'un eslògan fàcil i breu i d'una estructura fàcilment llegible, l'especial suggestió que, històricament i ambientalment, ha tingut el nostre territori, és a dir, aquest encontre-enfrontament entre terra i aigua, que forma un paisatge únic i irreplicable en estreta relació amb la ciutat. Precisament, gràcies a la influència que la ciutat ha tingut sobre el territori i per la seva identificabilitat en el mercat, Ferrara és l'element protagonista en el context de la marca.

Ferrara, terra e acqua representa les peculiaritats de la nostra província i de la seva capital: art, naturalesa, platja,

cultura, enogastronomia i tradicions, que promocionen no només un aspecte sinó el conjunt de les seves característiques, tot preservant les identitats peculiars.

La marca és garantia de qualitat turística, una superestructura per a iniciatives públiques i privades que, a través seu, promocionen el territori i tutel·len el turista. La marca, de fet, es pot sol·licitar per sostenir esdeveniments o manifestacions o bé per donar una connotació de qualitat a una activitat concreta: en l'actualitat, són més de 350 les llicències d'ús de la marca concedides a privats i associacions i el nombre de peticions creix cada vegada més, una prova que s'està difonent la consciència del seu valor i el sentiment de pertinença al sistema que la marca representa. Com a reconeixement a aquest compromís col·lectiu, la província va instituir el 2005 el Premi Ferrara, Terra e Acqua, per revaloritzar i promoure la utilització de la marca. Amb motiu de la IV Conferència Provincial del Turisme, el 2006 es va celebrar la segona edició del premi i es van atorgar reconeixements a nombrosos operadors que han destacat en l'ús de la marca turística dins de les activitats de comunicació o d'organització d'esdeveniments.

### Col·laboració entre iniciatives públiques i privades

La participació dels operadors privats és fruit d'una estreta col·laboració coordinada a través de la Consulta Provincial pel Turisme, una taula de concertació publicoprivada promocionada per la província i instituïda el mes de novembre de 2004, en la qual van participar tots els consorcis, associacions de categoria i ens involucrats d'alguna manera en el desenvolupament turístic del territori.

Un pas posterior dins de la creació del sistema provincial van ser les Lezioni di Territorio, una iniciativa promocionada per la província amb l'objectiu de formar els operadors. Nascudes el 2004, les Lizoni són visites guiades d'un dia en les quals els operadors i els administradors fan el paper de turistes acom-

panyats per guies professionals (a cada sortida es tracta un tema o una àrea), els quals els ajuden a conèixer millor les característiques del lloc perquè ells puguin oferir-les als seus visitants.

Les Lizoni van registrar una participació massiva d'operadors i d'administradors del turisme: gairebé 500 presències en representació de més de 90 estructures o ens, cosa que va motivar que el 2005 i el 2006 es proposessin noves rutes de visites gratuïtes guiades per professionals.

Juntament amb les Lizoni, cal destacar la creació, el 2006, d'un punt de contacte entre l'ens públic i els operadors privats del sector turístic mitjançant la institució d'una figura professional que, amb visites personals i periòdiques permetia intercanviar informació sobre les activitats en curs en l'àmbit turístic, tot recollint experiències, consells i recomanacions i distribuint i posant al dia el material informatiu promocional produït per la província. Amb aquesta finalitat s'ha creat una àrea específica per als operadors, també a la direcció d'Internet provincial, per penjar informació útil per a la seva activitat.

### Accions promocionals

A banda d'aquestes estratègies de transformació interna del sistema, n'hi ha d'altres dirigides a l'exterior, al públic i als especialistes. Només el 2005, la província va participar en la distribució de material promocional en prop de trenta fires internacionals a Itàlia i a l'estranger, en col·laboració amb APT Servizi, amb les Unioni di Prodotto regionals i amb operadors particulars del territori. També ha participat en diverses iniciatives internes i externes, en qualitat d'invitada, en l'àmbit d'iniciatives d'intercanvi i germanor (un exemple: el 2003, els mercatini de Nadal de Bolzano van inaugurar la temporada als peus del Castello Estense, on hi ha un estand permanent de la província de Ferrara).

### Patrocinis

A l'augment del prestigi i la visibilitat del producte turístic provincial hi han

contribuït també nombroses manifestacions de caràcter promocional turístic associades a la imatge del territori. Manifestacions tant de caràcter esportiu com cultural, com ara la Mille Miglia o el Ferrara Buskers Festival, el Beach Tennis Tour Tourquoise Ferrara terra e acqua o la Sfilata di Amore e Moda a Comacchio, han esdevingut un excel·lent vehicle promocional i un esplèndid aparador del turisme de Ferrara.

A tot això s'afegeix, des del 2005, el Ferrara Balloons Festival, una gran manifestació de globus organitzada per la província i el municipi de Ferrara, concebuda expressament com un esdeveniment esportiu capaç d'atreure turisme.

També els diversos projectes especials, a través dels quals l'ens ha donat suport a la comercialització del producte local, han afavorit el desenvolupament de la xarxa amb els operadors, emparellant a la promoció institucional les ofertes dels consorcis particulars.

### Relacions amb els mitjans de comunicació

Molt intensa ha estat també l'activitat de suport als operadors per part de la premsa i de les emissores de televisió nacionals i estrangeres que cada cop mostren un interès més gran pel nostre territori. Al llarg del 2005 s'han publicat al voltant de 150 articles només als diaris italians, més una desena d'articles a la premsa belga, holandesa, francesa i alemanya. Destaca també la producció interna de dos documentals temàtics i els nombrosos serveis radiofònics i televisius emesos a Itàlia, Holanda, Alemanya, Àustria, el Japó i Corea, dedicats a la província de Ferrara i als seus atractius històrics, culturals, ambientals i enogastronòmics.

### La web

El portal provincial d'Internet, que també obté excel·lents resultats, s'ha caracteritzat sempre per la facilitat de consulta i per la completa informació que ofereix, traduïda a cinc idiomes.

Des de fa alguns anys, les pàgines d'Internet s'han convertit en l'instrument preferit pel públic turístic amb intencions de conèixer el territori ferrarenc: el total de visitants és de 400.000, amb una mitjana de gairebé 20.000 contactes mensuals.

Es tracta d'un portal multiús, en el qual es pot trobar tota la informació relativa al territori, una mena d'oficina d'atenció al ciutadà virtual que permet fer recerca d'esdeveniments, mapes, receptes, història i informacions útils i des d'on es pot accedir a l'anyari complet de les estructures receptives de la província de Ferrara, amb preus i llegendes de serveis.

El 2006, a més, sempre en l'àmbit de les estratègies de xarxa i el futur de la promoció turística, la província de Ferrara va tancar un acord amb el portal d'Internet Virgilio/Alice, el portal multiaccés més gran d'Itàlia, per un total de 100.000 euros a canvi de productes, és a dir, amb cost zero per a la província. Aquest acord garanteix per al territori ferrarenc un important espai de visibilitat de la seva oferta turística, en forma d'insercions publicitàries actives, adreçades a un públic cada cop més ampli. Aquesta iniciativa està donant resultats extraordinaris en termes de retorns d'imatge i esdevé, novament, un cas únic vista la lògica experimental amb la qual s'ha dut a terme.

### Campanya de publicitat i premsa

Un altre gran èxit, en termes de comunicació, s'ha obtingut a través de la creació d'una campanya publicitària nacional que es va iniciar el mes de gener de 2005 i que encara avui està en marxa. Concebuda per l'agència publicitària de Bolonya Trelink, la campanya, a través d'una brillant ironia, es basa en una imatge del territori fonamentada en la genuïnitat i l'originalitat de les poblacions, mostrant als espectadors una dimensió variada i suggeridora.

La campanya ha obtingut excel·lents resultats en termes de retorn, tant entre el públic, objectiu principal, que la reconeixia i comentava durant les seves visites a la ciutat, com entre els

especialistes que la van premiar el 2005 amb el primer premi absolut Agorà d'Argento Naionale com la millor campanya en premsa publicitària nacional.

Lligat a la creativitat de la campanya, també hi ha en marxa un projecte de monitorització del seu impacte directe sobre els usuaris: per cada mitjà escollit, es crea una adreça de correu personalitzada i un apartat postal on es pot sol·licitar el material promocional de la província de Ferrara.

D'aquesta manera, es pot saber d'on prové la sol·licitud i, sobretot, es pot calcular el cost per sol·licitud en base a la quantitat que ha pagat per la inserció.

Gràcies al mètode engegat, la província ha dut a terme una verificació objectiva de l'eficàcia de la inversió promocional a la premsa nacional que ha permès identificar els mitjans que ofereixen els millors resultats pel que fa a la relació entre els costos i els contactes obtinguts pels productes turístics provinçials. És així com s'ha aconseguit optimitzar la inversió publicitària en més d'un 30% i s'han estalviat recursos que s'han pogut destinar a aquells diaris que poden garantir excel·lents retorns en el nombre de sol·licitud rebudes. S'ha de tenir en compte que la despesa per la campanya publicitària, iniciada el 2004, va passar de 311.000 euros a 239.000 euros el 2005 i a 138.000 euros el 2006.

Aquests elements d'avaluació permeten saber en quina mesura és remarcable el retorn en termes econòmics de l'activitat promocional de la província, valoració que troba confirmació en els judicis dels emprenedors turístics locals: una dada, aquesta, que augmenta el valor de l'acció promocional.

Per mesurar l'efectivitat d'aquesta inversió, cal esmentar també el resultat obtingut a través de la inclusió de cupons de regal en el material promocional enviat per correu a tots els que el van demanar a partir de les insercions publicitàries. El cupó invitava a recollir un regal a les oficines d'informació turística de Ferrara i Lidi di Comacchio, on el visitant retornava un qüestionari emplenat amb informacions importants sobre les motivacions i la modalitat de la seva estada al territori ferrarenc. Per exemple, els primers 237 cupons retor-

nats a les IAT durant el 2005 van generar 5,83 estades amb una despesa mitjana al dia per turista, arrodonida per defecte, de 70 euros, i, per tant, amb un retorn amb relació als 237 cupons de 411.000 euros. Tot i que en aquests càlculs les variables són molt nombroses, es pot notar que l'optimització dels recursos pot portar lluny.

Un últim element de valoració de l'eficàcia de les campanyes d'inserció publicitària és el nombre de sol·licituds d'informació que han arribat a l'oficina d'informació turística de Ferrara després dels anuncis publicats a les revistes, que, en determinats períodes, ha tocat puntes molt elevades: durant el primer semestre del 2006 n'hi va haver prop de 5.000, d'un total de 14.000.

### Accions conjuntes

Però els projectes experimentals no s'acaben aquí: de fet, la província de Ferrara, Patrimoni UNESCO igual que la ciutat de Ferrara, des de fa dos anys és referent programàtic d'una interessant acció de màrqueting conjunta denominada Il Patrimonio dell'Umanità in Emilia Romagna, estructurada en col·laboració amb els socis públics i privats de la Unione Città d'Arte dell'Emilia Romagna, Ravenna e Modena, que es pot resumir en la creació de material en paper amb una altíssima difusió, que recull l'enllestiment de projectes d'acolliment especials amb la planificació d'una presència publicitària i editorial massiva, amb la intenció de crear un circuit de les ciutats d'art Unesco d'aquesta regió.

A tot això s'ha d'afegir el projecte Vacanza Natura en col·laboració amb la Unione Prodotto Costa Emilia Romagna i els operadors de Lidi di Comacchio, que funciona de la mateixa manera que el projecte Unesco i que, des de fa anys, està donant resultats molt esperançadors.

Es tracta d'activitats promocionals que persegueixen revaloritzar la imatge turística del territori inserint-la en una xarxa molt àmplia de relacions i d'iniciatives específiques. Aquestes col·laboracions afavoreixen importants inversions de recursos per a la promoció i la utilització de molts canals de comunicació amplis i diversificats, acti-

vant sinergies i millorant l'eficàcia d'iniciatives tradicionals.

La recerca d'instruments de promoció innovadors, inaugurada amb les interessants col·laboracions amb Alitalia i Conad, el 2005, va continuar el 2006 amb el portal d'Internet Virgilio/Alice. Es tracta d'operacions que es caracteritzen per la seva originalitat i capacitat de crear sinergies amb nous partners de prestigi nacional.

## Accions transnacionals

Per dur a terme aquestes iniciatives de promoció turística, la província també ha emprat recursos dels projectes europeus de col·laboració transnacional en els quals l'ens participa, com ara Interreg Marimed, Transromànica o Adriatur.

Es tracta de projectes dirigits al desenvolupament del turisme sostenible amb la finalitat de promoure i valoritzar el patrimoni natural, cultural i social dels ports amb activitats de pesca del Mediterrani (Marimed); a la creació d'iti-

neraris i a la realització d'iniciatives per la promoció, la valorització i comercialització del turisme cultural i, en especial, dels jaciments romànics (Transromànica); i a la connexió del ports de l'àrea mediterrània oriental gràcies a "accions per preparar una oferta turística integrada entre dues costes de l'Adriàtic" la de l'Emília-Romanya i la croata (Adriatur).

Gràcies a aquest últim projecte comunitari, s'ha finançat la reforma de les Oficines d'Informació Turística de Lidi di Comacchio, per garantir una millor identificabilitat en l'àmbit no només provincial sinó també regional i uns serveis molt concrets, en línia amb els estàndards qualitatius més elevats fixats per la regió. Uns interiors projectats de manera funcional i moderna, unes dotacions tecnològiques avantguardistes, una reorganització dels espais interns i una senyalització externa més visible són algunes de les característiques innovadores de les noves IAT de Lidi di Comacchio que hauran d'estendre's a totes les oficines informatives de l'àrea interadriàtica afectada pel projecte ADRIATUR en el proper període.

Tot això, i molt més encara, podria inserir-se en el recorregut de les estratègies d'apropament al públic, del qual hem fet un breu esbós. Tot aquest "molt més encara" ajudaria a entendre com la capacitat empresarial (tant de subjectes públics com de particulars), la voluntat de col·laboració entre públic i privat i el coneixement dels propis recursos poden contribuir a estimular la necessitat de destacar dins d'un horitzó gens homogeni i, sobretot, poc relaxant, com és el món del turisme italià. Però, sens dubte, la consciència de la realitat, el valor, la situació, la capacitat de captar o anticipar-se a les tendències i els desitjos d'un públic exigent i preparat és el que pot marcar la diferència. A Itàlia són moltes les realitats que avui en dia tenen aquestes capacitats, moltes i amb característiques semblants, tant des del punt de vista territorial, demogràfic com, sobretot, cultural: ens agradaria pensar que un dia, en un futur no gaire llunyà, puguin definir-se com les que pertanyen de dret al primer grup descrit en aquest article... i viure una mica de renda. ■



# BASE

## Gestió d'ingressos, una aposta per la qualitat

A principis de l'any 2005, tal com havíem previst al Pla estratègic de BASE per al trienni 2005-2007, vam iniciar un projecte per configurar una organització basada en la norma ISO 9001:2000 i aconseguir la seva certificació.

El fet d'aconseguir una marca de qualitat en el nostre servei era una fita important, però ho era molt més encara normalitzar i conèixer en profunditat els nostres processos i procediments de treball; homogenitzar els formularis i la documentació de les nostres 23 oficines i serveis centrals; conèixer les implicacions de les persones de l'organització; establir uns indicadors que ens permetin millorar la nostra gestió i prendre decisions per evolucionar els nostres processos, sempre pensant en l'objectiu estratègic de millorar el servei i l'atenció als nostres clients i als ciutadans.

Han estat gairebé dos anys d'intens treball d'una part important de l'equip de BASE, amb l'inestimable suport tècnic del Gabinet Estratègic de la Diputació, a més de la incondicional implicació de tot el personal de l'orga-

nització, que ha seguit la política de qualitat i ha conegut els nostres principis estratègics i els valors de l'organització vers la qualitat.

El Sistema de Gestió de la Qualitat inclou la prestació de serveis en la gestió d'ingressos, la recaptació, la inspecció i la gestió integral de les multes de trànsit. La nostra política de qualitat està basada en el compromís de l'alta direcció política i tècnica, que és conscient que els serveis que ofereix l'organització són necessaris per a la societat, i que considera prioritari garantir-ne el desenvolupament amb la major qualitat, eficàcia i eficiència possibles. Per aquest motiu, la política i el Sistema de Gestió de la Qualitat ens compromet amb la satisfacció dels clients, l'acompliment de tots els requisits legals i reglamentaris aplicables i la millora contínua de l'eficàcia del nostre sistema.

A final del mes de novembre de l'any 2006, vam superar amb èxit l'auditoria de certificació amb l'empresa TÜV Internacional. Un dels aspectes que més ens va enorgullir va ser la referència a la nostra fortalesa dins l'informe d'auditoria, el punt 1 del qual reflecteix la satisfacció evidenciada pels auditors de TÜV per la implicació del personal en tots els nivells de l'organització.

Ja hem aconseguit la norma ISO 9001:2000, que situa BASE al lloc on mereix estar en matèria de qualitat, imatge i servei, però no tenim cap dubte que això és només un punt i seguit i que, si volem mantenir l'estàndard proposat i obtingut, tot l'equip de BASE hem de treballar per continuar aquesta tasca i fer de la millora diària i constant la nostra raó de ser. ■

# [ entrevista ]

## Quines són les funcions de control i fiscalització dels ens locals que exerceix la Sindicatura de Comptes?

Les tasques principals són fiscalitzar els comptes dels ingressos i de les despeses, en termes de fiabilitat, regularitat, legalitat, eficiència i eficàcia de les operacions corresponents, amb una atenció especial a temes com la contractació i personal, que acostumen a gestionar-se de manera molt deficient.

També, mitjançant l'agregació dels comptes de les diferents corporacions locals, la Sindicatura elabora el compte general d'aquests ens i participa en l'elaboració d'estudis horitzontals en col·laboració amb el Tribunal de Cuentas.

## Com s'articulen les funcions de la Sindicatura de Comptes de Catalunya i el Tribunal de Comptes de l'Estat?

L'existència de competències concurrents en l'àmbit de la fiscalització ha generat un espai amable de cooperació en les tasques entre ambdues entitats, mentre que la inexistència de competències de part de la Sindicatura de Comptes dins l'àmbit d'enjudiciament, ha donat com a resultat una col·laboració molt estreta que ha dut a dividir aquest àmbit de competències en dues fases: la d'instrucció, acomplida per la Sindicatura per delegació del Tribunal; i la de resolució, pròpia del Tribunal.



**Alexandre Pedrós Abelló**

Síndic de la Sindicatura de Comptes de Catalunya. Catedràtic d'Hisenda Pública (Universitat de Barcelona).

## Quin és el grau d'acompliment de les instruccions de la Sindicatura de Comptes per part dels ajuntaments de Catalunya? I dels del Camp de Tarragona i les Terres de l'Ebre?

Pel que fa a l'últim exercici aprovat i sotmès al Parlament de Catalunya, que és el de 2003, el retiment de comptes dels ajuntaments dins del termini establert per llei abasta el 76 per cent dels ajuntaments (718 de 946), fet que representa el 95 per cent de la població de Catalunya.

El grau d'acompliment dels altres ens locals (diputacions, ens comarcals, mancomunitats de municipis i entitats metropolitanes) és molt alt –pràcticament del 100 per cent–. Així mateix, la resta d'ens (ens dependents dels ens locals strictu sensu) presenten un percentatge de retiment molt semblant als dels ens locals dels quals depenen.

El grau d'acompliment de les instruccions de la Sindicatura és bastant semblant en tot el territori de Catalunya, tot i que cal tenir en compte que el municipi més gran (més de 20.000 habitants) de Catalunya que no ha retut comptes el 2003 pertany al Camp de Tarragona.

Allà on més s'incompleix el retiment de comptes, els ens incomplidors tenen una probabilitat més alta de ser sotmesos a fiscalitzacions específiques.

## Com valora el treball que realitzen els secretaris-interventors i els interventors dels nostres ens locals?

Molt lloable i força competent, tot i que de vegades és difícil. Sempre he cregut que els ajuntaments que funcionen millor internament són aquells que tenen secretari i interventor titulars. ■

# L'eSAM: una eina creada per respondre a les necessitats dels municipis

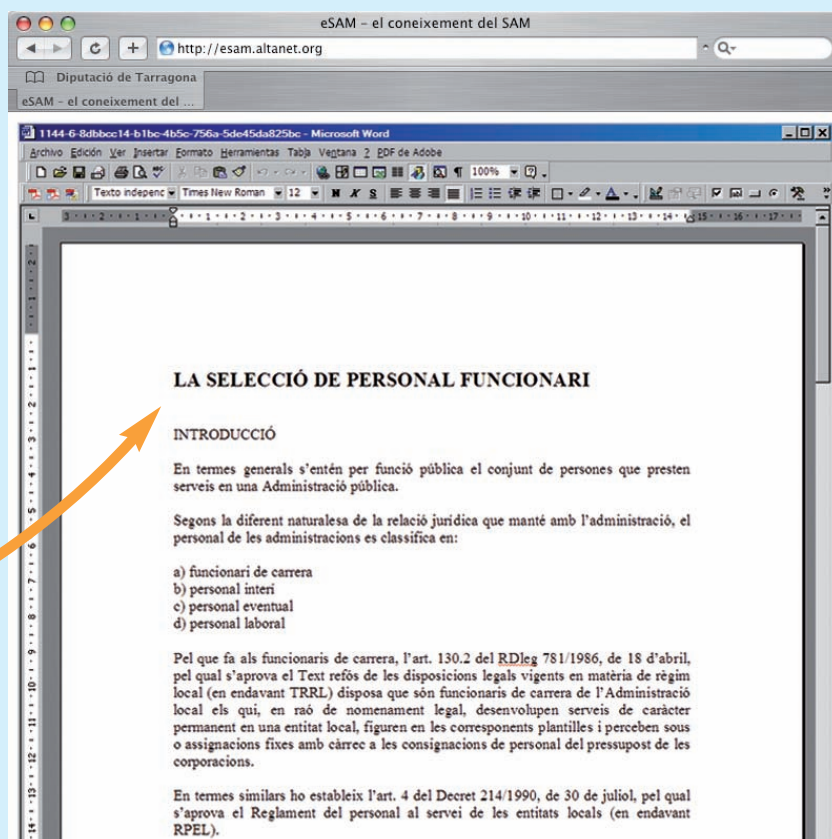
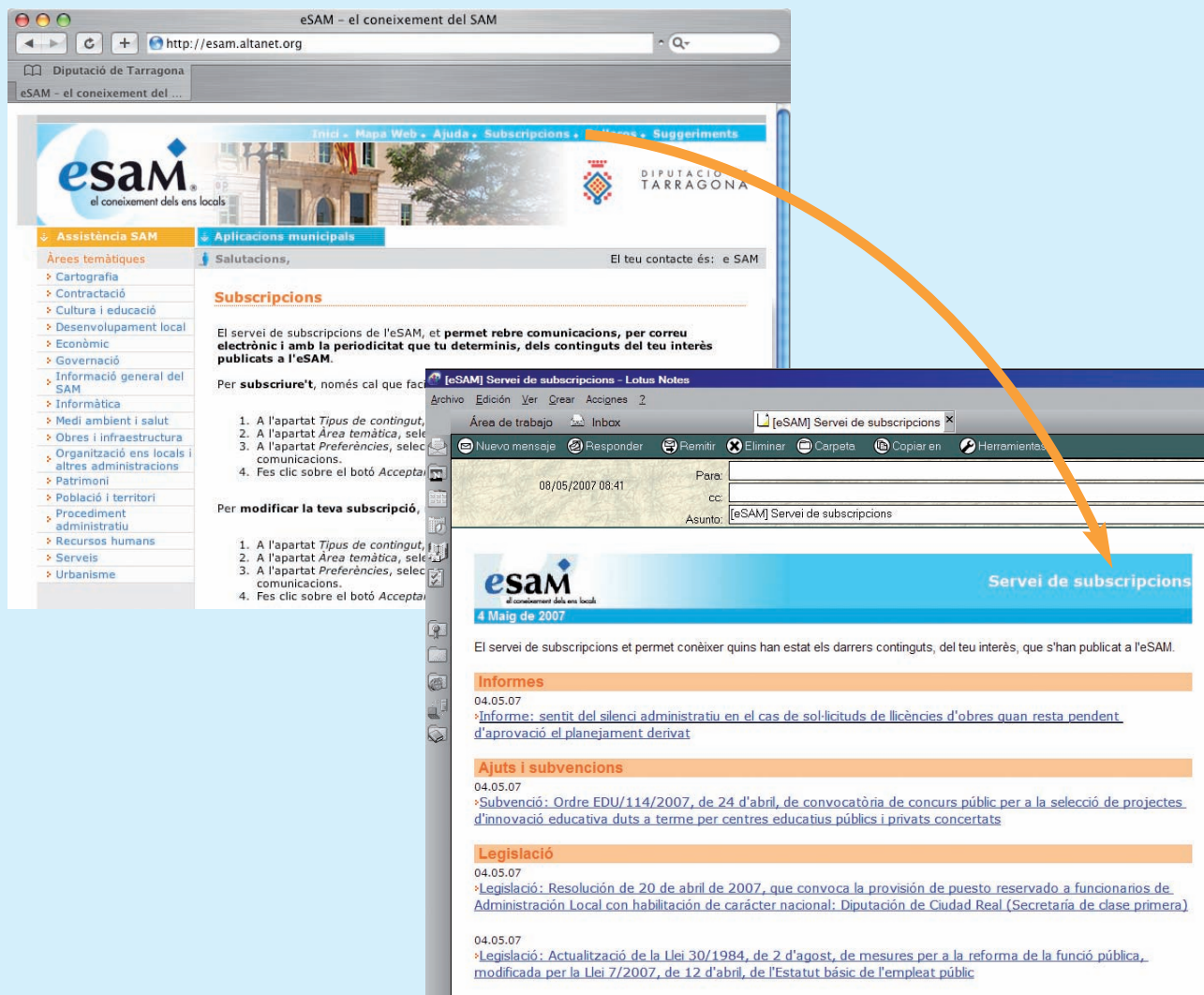
Encara no coneixes tots els avantatges de l'eSAM?

L'eSAM és una eina eficaç i única al mercat, creada pel Servei d'Assistència Municipal de la Diputació de Tarragona per respondre a les necessitats dels ens locals en el seu treball diari.

A l'eSAM es pot consultar un ventall d'informació ampli, exhaustiu, detallat i pensat específicament per satisfer les necessitats del món local. A l'eSAM, actualment, pots trobar més de 105 consultes freqüents, 60 guies d'ajut o manuals, 50 sentències d'interès per als ens locals, 60 expedients complets, 85 publicacions o monogràfics, etc., a més d'un altre tipus d'informació, com ara



normativa bàsica actualitzada i concordada, informes jurídics, notícies d'actualitat i cursos formatius. L'eSAM és una eina viva perquè cada dia s'actualitzen i s'incorporen nous continguts gràcies a l'equip de persones que s'impliquen en aquesta feina. ■



Coneixes alguna altra web d'accés gratuït que et doni tots aquests serveis?

Aprofita l'eSAM i entra a conèixer tots els avantatges que t'ofereix.



DIPUTACIÓ DE  
TARRAGONA

[www.diputaciodelatarragona.cat](http://www.diputaciodelatarragona.cat)  
<http://esam.altanet.org>