



DIPUTACIÓ DE
TARRAGONA

saMrevista

SERVEI D'ASSISTÈNCIA MUNICIPAL

Desembre 2007

Número 29

20 ANYS FENT AMICS

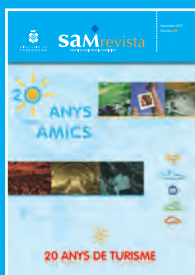


PATRONAT DE TURISME
DE LA DIPUTACIÓ DE TARRAGONA



20 ANYS DE TURISME

[sumari]



Edita

DIPUTACIÓ DE TARRAGONA
Servei d'Assistència Municipal (SAM)

Direcció tècnica

Francesc Cid Grau

Realització i coordinació

Montserrat Martínez Martínez

Disseny i maquetació

Unitat d'Imatge Corporativa i Disseny Gràfic
de la Diputació de Tarragona

Fotografia

Arxiu

Correcció ortogràfica

Ramon Vidal Muntané

Impressió

Indústries Gràfiques Gabriel Gibert, SA

Dipòsit legal

T-273-1999

www.diputaciodelatarragona.cat

<http://esam.altanet.org>



DIPUTACIÓ DE
TARRAGONA

sam

SERVEI D'ASSISTÈNCIA MUNICIPAL



La Diputació de Tarragona no comparteix
necessàriament les opinions
dels col·laboradors de la SAMrevista.



03 Editorial

04 SAMcalendari



07 Notícies

12 Incidència en l'Administració
local de la Llei 11/2007, de 22
de juny, d'accés electrònic dels
ciutadans als serveis públics
[àmbit jurídic]

SISTEMA RESUM	
Situació del sòl	Classificació del sòl
Sòl urbanitzat	Sòl no urbanitzable i sòl no destinat
Sòl no urbanitzat	Sòl urbanitzable ordinari
	Sòl amb servei públic concediment de licència

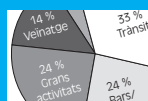
17 Les valoracions a la nova Llei
de sòl
[àmbit urbanisme]



20 Més serveis als ajuntaments.
L'aplicació de comptabilitat de
drets gestionats per BASE
envers els ajuntaments
[àmbit econòmic]



22 Comercialització d'allotjament
a Internet, una necessitat més
que una oportunitat
[àmbit turisme]



24 El paper del municipi en la
prevenció de la contaminació
acústica
[àmbit medi ambient]



27 Entrevista

[editorial]



Josep Poblet i Tous President de la Diputació de Tarragona

Teniu a les mans un nou número de la SAMrevista, una eina d'informació que posem a la vostra disposició i que contribueix, de ben segur, a facilitar-vos la gestió diària dels vostres ajuntaments.

Em plau especialment poder-vos adreçar unes paraules des d'aquesta publicació, la primera vegada des que vaig prendre possessió com a president de la Diputació de Tarragona.

La revista del SAM pretén aportar diferents continguts d'actualització que us siguin d'interès, però també és un espai obert per a tots vosaltres, a les vostres reflexions i preocupacions. Us convido doncs, a participar i a enviar-nos les col·laboracions que considereu oportunes.

Ens trobem immersos en una societat, en la qual el coneixement i la seva gestió han esdevingut les claus fonamentals de desenvolupament. La revista del SAM, juntament amb altres eines de què disposa la Diputació, com l'e-sam, contribueixen a generar aquest coneixement que necessitem com un dels grans instruments de millora i modernització del nostre territori i de la societat del present.

Des d'aquestes pàgines vull oferir-vos, un cop més, la nostra col·laboració en les tasques de formació i treball en benefici de les nostres comarques.

Josep Poblet

[SAMcalendari]

Activitats comunes tots els mesos de l'any**Revisió contínua del padró municipal**

D'acord amb la Llei 7/1985, de 2 d'abril, reguladora de les bases del règim local (en endavant, LRBRLL), s'han de trametre mensualment a l'INE les variacions produïdes en el padró d'habitants.

Els ajuntaments, d'acord amb l'article 81 del Reial decret 1690/1986, d'11 de juliol, que aprova el Reglament de població i demarcació territorial de les entitats locals, han d'aprovar la revisió dels seus padrons municipals amb referència a l'1 de gener de cada any, formalitzant les alteracions portades a terme durant l'exercici anterior.

Cotització al règim general de la Seguretat Social

Abans de cada final de mes s'han de presentar els impresos TC1 i TC2 del personal laboral, dels funcionaris integrats (procedents de MUNPAL) i dels funcionaris de nou ingrés (no procedents de MUNPAL), separats per grups, corresponents al mes anterior.

Estadística d'edificació i habitatge

Dins dels deu primers dies de cada mes s'han de presentar a la Direcció General d'Arquitectura i Habitatge els qüestionaris corresponents a les llicències d'obres atorgades el mes anterior, i

l'estadística d'edificació i habitatge establerta a l'Ordre de 29 de maig de 1989, de normes per a l'elaboració de l'edificació i habitatge.

Dipòsit de detinguts

Per tal de percebre les quantitats assignades segons l'Ordre de 26 de juny de 2005 del Departament de Justícia de la Generalitat de Catalunya, i d'acord amb la disposició addicional segona del Decret 329/2006, de 5 de setembre, pel qual s'aprova el Reglament d'organització i funcionament dels serveis d'execució penal a Catalunya, els ajuntaments que disposin de custòdia de detinguts han de retre comptes cada mes al Departament de Justícia, mitjançant un certificat acreditatiu, del nombre per dia de persones detingudes, preses o penades a disposició judicial, en què s'expressin les seves dades d'identificació personal, i que serà emès per la Secretaria de la corporació municipal o pel personal funcionari encarregat del dipòsit, amb el vistiplau de l'Alcaldia, què haurà d'anar acompanyat necessàriament d'una còpia certificada dels manaments de detenció, presó, trasllat o llibertat dictats per les autoritats judicials.

Tutela financera

L'Ordre ECF/138/2007, de 27 d'abril, sobre procediments en matèria de tutela financera dels ens locals, del Departament d'Economia i Finances de la Generalitat, regula la informació que han de trametre els ens locals i els ens

dependents en les sol·licituds d'autorització i en les comunicacions, relatives a la concertació d'operacions de crèdit i avals a llarg i a curt termini:

- En relació amb les operacions de crèdit i aval a llarg termini subjectes a autorització, l'article 3 disposa que, un cop el Departament d'Economia i Finances n'hagi aprovat l'escenari, les operacions de crèdit s'han de comunicar per mitjà de la tramesa dels models CL-0 i CL-2 en el termini dels deu primers dies del mes següent al de la formalització.
- Quant a les operacions de crèdit i aval a llarg termini subjectes a comunicació, l'article 4 diu que els ens locals i els ens dependents que no es financen majoritàriament amb ingressos de mercat han de comunicar aquestes operacions al Departament d'Economia i Finances per mitjà de la tramesa dels models CL-0, CL-1, CL-1S, CL-2, CL-3 i CL-4 en el termini dels deu primers dies del mes següent al de la formalització i en l'ordre en què han estat formalitzades.
- Finalment, en els deu primers dies de cada mes, els ens locals i els ens dependents que no es financen majoritàriament amb ingressos de mercat han de comunicar al Departament d'Economia i Finances les operacions de crèdit de termini igual o inferior a 1 any, formalitzades o avalades durant el mes anterior. Aquesta comunicació s'ha d'efectuar

mitjançant la tramesa dels models CT-0 i CT-1, d'acord amb les especificacions i formats detallats als annexos d'aquesta Ordre. Igualment, els ens locals que acordin concertar instruments financers derivats han de trametre al Departament d'Economia i Finances, dins dels deu primers dies del mes següent al de la formalització, els models PD-0 i PD-1 i la còpia de l'escrit de confirmació amb les condicions generals i particulars de l'instrument financer derivat.

Perquè es pugui fer un seguiment del compliment de les previsions d'ingressos i despeses o d'estats financers continguts al model PR-1, els ens afectats han de trametre al Departament d'Economia i Finances, durant el primer semestre de cada exercici, les dades corresponents al tancament comptable de l'exercici anterior, mitjançant la tramesa dels models PR-0 i PR-1S.

Igualment, durant el primer semestre de cada exercici, els ens locals han de comunicar al Departament d'Economia i Finances, als efectes de manteniment de la informació registrada sobre endeutament, l'estat del deute a final de l'exercici anterior per mitjà de la tramesa dels models ED-0, ED-1 i ED-2.

Les trameses de tota aquesta documentació s'han de realitzar per mitjà telemàtic a l'extranet de les administracions catalanes (www.eacat.net). Els models previstos en l'Ordre s'obtenen en aquesta plataforma electrònica.

Informació de l'execució del pressupost i dels moviments de tresoreria

El Reial decret legislatiu 2/2004, de 5 de març, que aprova el Text refós de la Llei d'hisendes locals (en endavant, TRLHL), estableix que l'interventor haurà de trametre al ple informació de l'execució del pressupost i del moviment de tresoreria en els terminis i amb la periodicitat que estableixi el ple.

Llicències

El Decret 179/1995, de 13 de juny, pel qual s'aprova el Reglament d'obres,

activitats i serveis dels ens locals, estableix l'obligació de donar publicitat, al tauler d'anuncis de la corporació, dels acords o resolucions de l'atorgament de llicències.

Activitats recreatives i els establiments públics

La Llei 10/1990, sobre policia de l'espectacle, les activitats recreatives i els establiments públics, estableix que els ajuntaments han de comunicar a la Delegació Territorial de la Generalitat a Tarragona les resolucions relatives a llicències d'obertura de locals dedicats a espectacles i d'establiments de pública concurrència, i també els canvis de titularitat, de raó social o de domicili a l'efecte de les notificacions.

Remissió a la Sindicatura de Comptes de l'extracte de determinats expedients de contractació

De conformitat amb l'article 57 del Reial decret legislatiu 2/2000, de 16 de juny, que aprova el Text refós de la Llei de contractes (en endavant, TRLCAP), i la Resolució de 5 de maig de 2005, les entitats públiques han de trametre a la Sindicatura de Comptes l'extracte de determinats contractes segons la quantia, en el termini de tres mesos des de la formalització del contracte.

El TRLCAP estarà en vigor fins al dia 29 d'abril de 2008. A partir del dia 30 d'abril de 2008 entra en vigor la Llei 30/2007, de 30 d'octubre, de contractes del sector públic. Aquesta norma regula en l'article 29 la mateixa obligació, tot adequant-la a les noves tipologies de contractes existents.

Remissió a la Junta Consultiva de Contractació Administrativa

D'acord amb l'article 58 del TRLCAP i l'article 114 del Reial decret 1098/2001, de 12 d'octubre, que aprova el Reglament de la Llei de contractes (en endavant, RLCAP), s'han de trametre a la Junta Consultiva de Contractació Administrativa les dades de tots els contractes realitzats, llevat dels menors, dins

dels tres mesos següents a la formalització del contracte. Aquestes dades són les establertes a l'article 114 del RLCAP, i el format i les especificacions informàtiques de com enviar-les es regula a l'Ordre EHA/1077/2005, de 31 de març.

Igualment, l'article 30 de la nova Llei de contractes del sector públic, que entrarà en vigor el 30 d'abril de 2008, regula aquesta obligació, incorporant la necessitat d'informar a la Junta en cas de: variacions en el preu, variacions en l'import final dels contractes, nul·litat i extinció normal o anormal dels contractes.

Gener

IRPF

Fins al dia 20 de gener l'ajuntament haurà de presentar a la Delegació d'Hisenda la declaració de les quantitats retingudes en el quart trimestre de l'any anterior i el resum anual.

- Retencions i ingressos a compte de rendiments del treball.
- Quart trimestre de l'any anterior. Model 110.
- Resum anual. Model 190.

Fins al dia 20 de gener es presentarà declaració de la retenció practicada el trimestre anterior per rendiments procedents de l'arrendament d'immobles urbans.

IVA

Fins al dia 1 de febrer es presentaran els impresos 300 (règim general) i 311 (règim simplificat) corresponents al quart trimestre de l'any anterior. També es presentarà l'imprès 390 de resum de l'any anterior.

Deute perpetu a favor dels ajuntaments

Els ajuntaments que tinguin inscripcions nominatives de deute perpetu han de tenir en compte que aquestes inscripcions, degudament facturades, s'han de presentar a la intervenció

d'Hisenda de la seva província perquè els siguin liquidats i reconeguts els interessos corresponents al venciment del trimestre anterior.

Febrer

Convocatòria de llocs vacants reservats a funcionaris d'administració local amb habilitació de caràcter nacional

Els presidents de les corporacions locals amb llocs vacants aprovaran la convocatòria i la trametran durant els deu primers dies de febrer de cada any a la comunitat autònoma respectiva per a la seva publicació conjunta dins la segona desena del mes, segons estableix l'article 19 del Reial decret 1732/1994, de 29 de juliol, sobre provisió de llocs de treball reservats a funcionaris d'Administració local amb habilitació de caràcter estatal.

Liquidació del pressupost de l'exercici anterior

El pressupost de cada exercici es liquidarà, quant a recaptació de drets i pagament d'obligacions, el 31 de desembre de cada any, segons el Reial decret legislatiu 2/2004, de 5 març, que aprova el Text refós de la Llei reguladora de les hisendes locals (en endavant, TRLRHL). La liquidació del pressupost es farà per l'ens local abans del primer de març i s'aprovarà pel president de la corporació, previ informe de la intervenció.

De la liquidació del pressupost es donarà compte al ple en la primera sessió que tingui lloc.

Publicació de l'oferta pública d'ocupació DOGC

L'oferta pública d'ocupació, un cop aprovada, s'ha de publicar al Diari Oficial de la Generalitat de Catalunya i se n'ha de trametre una còpia a la Direcció General d'Administració Local de la Generalitat de Catalunya.

Març

Liquidació del pressupost de l'exercici anterior

Tal i com estableix l'article 193.5 del TRLRHL, abans de finalitzar el mes de març s'ha de trametre una còpia de la liquidació del pressupost a la Delegació del Govern de la Generalitat i al Ministeri d'Economia i Hisenda.

Relació d'operacions amb terceres persones

Durant el mes de març els ens locals han de presentar a l'Administració d'Hisenda, tal com estableix l'article 6 del Reial decret 2027/1995, de 22 de desembre, pel qual es regula la declaració anual d'operacions amb terceres persones, la declaració anual d'operacions realitzades a l'exercici anterior, relacionant les adquisicions en general de béns o serveis que efectuïn al marge de les seves activitats empresarials o professionals o, fins i tot, quan no realitzin activitats d'aquesta naturalesa. Les administracions territorials hauran de relacionar les subvencions o ajudes donades a càrrec dels pressupostos generals. Aquesta declaració s'haurà de fer quan en el seu conjunt, per a cada persona o entitat, s'hagi superat la xifra de 3.005,06 EUR durant l'any natural corresponent. Es realitza amb l'imprès 347.

Publicació d'informació municipal

Trimestralment, les capitals de província, les poblacions de més de 50.000 habitants i aquelles poblacions en què segons l'LRBRL sigui obligatori han de publicar un butlletí d'informació municipal on s'insereixi un extracte dels acords i de les resolucions adoptats.

Declaració de l'ACA del resum anual de la factura del canon de l'aigua

D'acord amb l'article 40 del Decret 103/2000, de 6 de març, pel qual s'aprova el Reglament dels tributs gestio-

nats per l'Agència Catalana de l'Aigua, totes les entitats subministradores queden obligades a presentar a l'Agència, fins al 31 de març de cada any, i per cada municipi que proveeixin, una declaració resum de la facturació de l'any anterior ajustada al model A30. Aquestes declaracions resum contindran la determinació del saldo pendent repercutit en les seves factures i no percebut dels abonats al final de l'any.

Abril

IRPF

Fins al dia 20 d'abril els ajuntaments hauran de presentar a la Delegació d'Hisenda la declaració de les quantitats retingudes en el primer trimestre de l'any.

IVA

Fins al dia 20 d'abril s'han de presentar els impresos 300 (règim general) i 310 (règim simplificat) corresponents al primer trimestre de l'any.

Armes

Segons el Reial decret 137/1993, de 29 de gener, pel qual es regula el Reglament d'armes, durant el mes d'abril la policia que depèn de les corporacions locals ha de passar revista de les armes reglamentàries davant dels seus comandaments. Les armes de la primera categoria i totes les de concurs han de passar revista cada tres anys i la resta d'armes que requereixin guia de pertinença han de passar-la cada cinc anys.

Padró municipal

La Resolució de 17 de novembre de 2005, de la Subsecretaria, per la qual es disposa la publicació de la Resolució de l'Institut Nacional d'Estadística i de la Direcció General per a l'Administració Local, per la qual es dicten instruccions tècniques als ajuntaments sobre la revisió anual del Padró municipal i sobre el procediment d'obtenció de la proposta de xifres oficials de població, estableix que abans del 10 d'abril els ajuntaments han de trametre a l'INE la xifra de la revisió de la població, juntament amb el fitxer CppmmAl.aaa, les especificacions del qual s'adjunten com a annex I d'aquesta Resolució. ■

[notícies]



Les Terres de l'Ebre capten l'interès del turisme basc

El Patronat de Turisme de la Diputació de Tarragona va organitzar durant el mes de maig una acció promocional a Bilbao (Museu Guggenheim) de la marca turística Terres de l'Ebre. Aquesta activitat va comptar amb la col·laboració dels patronats municipals de turisme d'Alcanar, Amposta i Ulldecona, de la denominació d'origen Terra Alta i dels restaurants Taller de Cuina i Can Bunyoles, d'Alcanar; Petit Cafè, d'Amposta, i Antic Moli, d'Ulldecona, i també hi participà el campió mundial de trial Adam Raga.

Els actes van consistir en un dinar gastronòmic ofert als mitjans de comunicació i en una trobada de prop de 150 agents de viatge i operadors turístics bascos, que va tenir com a escenari el Museu Guggenheim. Durant l'acció promocional es va posar de manifest la importància que els agents emissors bascos concedeixen a la demarcació de Tarragona, tant a les Terres de l'Ebre

com a la Costa Daurada, ja que Euskadi té un paper molt important en l'oferta turística de les Terres de l'Ebre, perquè els bascos representen entre el 8 i el 9% dels visitants a la nostra terra.



Nova edició de RallyRacc Catalunya-Costa Daurada

El Patronat de Turisme de la Diputació de Tarragona va donar suport un any més a l'edició del RallyRacc Catalunya-Costa Daurada, juntament amb l'Ajuntament de Salou, la Cambra de Comerç de Tarragona i Port Aventura. L'objectiu era promoure aquesta prova per tal d'impulsar el turisme i la promoció econòmica de les comarques de Tarragona. Per aquest motiu, el Patronat de Turisme de la Diputació de Tarragona va aportar 343.000 euros, que suposaven gairebé la meitat de l'import econòmic que es regula en aquest conveni, que ascendeix a 800.000 euros.

Del 4 al 7 d'octubre va tenir lloc la 43a edició del RallyRACC Catalunya-Costa

Daurada, tornar a tenir la base a Salou i el parc d'assistències a Port Aventura. Per altra banda, el recorregut d'aquesta prova va ésser de 1.359,96 quilòmetres, dividits en 18 trams.

La realització d'aquest Rally projectà la Costa Daurada a escala internacional i posicionà el nostre territori en el mapa mundial.



Tinet amplia l'espai de correu dels seus usuaris

Coincidint amb la celebració del Dia d'Internet, l'Organisme Autònom per a la Societat de la Informació (OASI), de la Diputació de Tarragona, va incrementar els serveis que ofereix Tinet. A partir d'ara, els usuaris de correu de la xarxa ciutadana compten amb deu vegades més de la capacitat de què disposaven. Els principals beneficis d'aquesta mesura són la possibilitat de rebre un volum més alt de missatges i d'emmagatzemar-los durant més temps i en major nombre, sense

necessitat d'eliminar-los. A més, els tinetaires que tenen una pàgina web allotjada a TINET poden incorporar-hi molts més recursos. Les seves pàgines poden contenir més arxius com ara més fotografies, i més documents de tot tipus: sonors, vídeos, etc., gràcies a aquesta ampliació de l'espai web que de manera gratuïta tenen els usuaris de TINET en el moment en què es donen d'alta.

Per a fer possible aquesta millora ha calgut fer modificacions en el maquinari i el programari amb què treballa la Xarxa Ciutadana. Així, es van haver d'ampliar els sistemes d'emmagatzematge i adquirir nous equips. Tot això ha estat possible gràcies a l'esforç realitzat pel Departament de Sistemes de l'Organisme Autònom per a la Societat de la Informació, OASI, de la Diputació de Tarragona. Aquesta actuació respon a la voluntat de TINET d'actualitzar i millorar de manera continuada els serveis que ofereix als ciutadans, amb una aposta decidida per la qualitat i per satisfer les necessitats dels usuaris de la Xarxa Ciutadana de les comarques de Tarragona.



El MAMT obre les seves portes a les escoles

Durant el mes de maig es va inaugurar l'exposició "Treballem amb l'Art: Museu d'Art Modern + CEIP de Pràctiques", emmarcada en el programa "Les escoles exposen al MAMT", fruit de la nova línia de cooperació entre el Museu i les escoles.

El primer de participar en la mostra va ser el CEIP de Pràctiques de Tarragona, que va realitzar tasques relacionades amb les activitats didàctiques proposades pel Museu d'Art Modern a partir del seu patrimoni artístic. I el resultat

va ser una exposició on els treballs dels alumnes dels cicles d'infantil i primària van rebre tractament d'obra d'art.

Amb aquesta iniciativa, el Museu ha elaborat programes propis per a tots els nivells educatius, ha creat un espai web per posar a l'abast dels docents els continguts d'aquests programes i ha consolidat les Jornades d'Art i Pedagogia als Museus, que enguany van arribar a la quarta edició.

Precisament, la inauguració de l'exposició "Treballem amb l'Art" va servir al Museu d'Art Modern per commemorar el Dia Internacional dels Museus (18 de maig). Una celebració de caire anual, instituïda l'any 1977 pel Consell Internacional dels Museus (ICOM), amb l'objectiu d'apropar als ciutadans la tasca que fan els museus com a institucions al servei del desenvolupament de la societat, de la cooperació i de l'enriquiment de les cultures.

Més de 250.000 euros als parcs naturals de la demarcació de Tarragona

El Servei d'Assistència Municipal (SAM), de la Diputació de Tarragona, a través de la Unitat de Medi Ambient, ha concedit un import total de 255.302,82 euros als parcs naturals del Delta de l'Ebre, del Montsant i dels Ports durant l'any 2007.

La col·laboració de la Diputació de Tarragona amb els diferents parcs naturals de la demarcació de Tarragona durant l'any 2007 és de 255.302,82 euros: 90.151,82 euros al Parc Natural del Delta de l'Ebre, 75.000 al del Montsant i 90.151 al dels Ports.

Des de l'any 2002, la Diputació ha col·laborat amb els parcs naturals de la demarcació de Tarragona amb l'objectiu d'impulsar actuacions de millora, d'estudi, d'informació i de sensibilització ambiental.

Aquest any són diverses les actuacions que s'han realitzat en els diversos parcs naturals: itineraris de natura, projectes de recerca i seguiment de

les poblacions d'avifauna, cria en captivitat d'espècies ictiològiques amenaçades i projecte per a la recuperació de la tortuga d'estany del Parc Natural del Delta de l'Ebre; sortides de natura, projecte d'estació interactiva de la flora de la serra del Montsant, suport al projecte de reintroducció del conill autòcton, aula de natura, centre d'interpretació dels molins hidràulics a Ulldemolins, edició de materials i arranament de camins al Parc Natural del Montsant; i finalment, al Parc Natural dels Ports, senderisme interpretatiu i realització i edició de les guies d'Arnes i Paüls.



Jornada formativa de l'Estatut bàsic de l'empleat públic

Més de 200 persones van assistir a la jornada "L'Estatut bàsic de l'empleat públic", organitzada pel Servei d'Assistència Municipal (SAM), de la Diputació de Tarragona, a través de la qual es van assabentar de les principals novetats que aporta, sobretot en relació amb la gestió dels recursos humans de les administracions públiques.

L'aprovació de la Llei 7/2007, de 12 d'abril, de l'Estatut bàsic de l'empleat públic, implica un nou marc de condicions de treball i relacions col·lectives en les respectives administracions públiques. Alguns efectes immediats són les modificacions sobre la classificació professional del personal funcionari, la composició dels tribunals de selecció i el règim disciplinari. En l'exitosa jornada, es va tractar sobre les conseqüències immediates de l'aplicació de la llei; la selecció, provisió de llocs de treball i avaluació del rendiment; el personal directiu i el sistema retributiu, i la negociació col·lectiva.



22è aniversari de la implantació dels estudis de disseny gràfic

Amb motiu de la celebració dels 22 anys de la incorporació dels ensenyaments de disseny gràfic a l'Escola d'Art i Disseny de la Diputació a Tarragona, s'ha editat un recull de treballs d'alumnes i professors, sota el títol Salut, Amor i Disseny. Es tracta d'una obra que implica la participació de totes les persones que directament o indirectament han tingut relació amb l'Escola.

L'objectiu és remarcar la tasca feta durant aquests anys i donar a l'Escola d'Art i Disseny de Tarragona la importància que es mereix. Durant la roda de premsa de presentació, Francesc Griñant va repassar la història dels estudis de disseny que es van iniciar l'any 1982 de mans de Gonzalo Lindín i Ramon Ferran. A partir d'aquell moment, la Diputació va acceptar la proposta i el disseny gràfic es va convertir en una oferta formativa d'èxit a Tarragona. Actualment, més de 500 professionals han passat per l'Escola. Malgrat el balanç positiu, s'ha de continuar treballant de cara al futur.



La Diputació de Tarragona fomenta l'esport base

La Diputació de Tarragona ha donat suport un any més a les activitats formatives d'esport base endegades pels

consells esportius del Camp de Tarragona i les Terres de l'Ebre. Per aquest motiu, s'ha signat un conveni que regula la subvenció que la institució intercomarcal atorga als consells esportius de la demarcació, que ascendeix a 210.000 euros.

Amb aquesta quantitat, la Diputació de Tarragona col·labora amb les activitats esportives adreçades a nens i nenes en edat escolar que realitzen les diferents entitats de la demarcació. Per una banda, del total de l'ajut, 165.000 euros s'han distribuït entre tots els consells esportius del Camp de Tarragona i les Terres de l'Ebre, amb una quantitat fixa de 3.750 euros i un import variable en funció del nombre de participants de cada comarca per tal de fomentar l'esport base. Per altra banda, un total de 45.000 euros s'han dividit entre aquestes entitats amb l'objectiu de fomentar les actituds i valors de l'esport, inclosa la celebració d'un acte de cloenda a cada comarca al final del període de realització de les activitats.



Creació del mapa interactiu de feina

En el mes de juny, l'Organisme Autònom Desenvolupament Local, de la Diputació de Tarragona, va presentar a Tarragona i a Tortosa el Mapa interactiu de recerca de feina, una eina informàtica que va néixer amb la voluntat de donar servei als municipis i a la ciutadania.

Aquest projecte dóna servei a tots els municipis, organismes i entitats de la demarcació de Tarragona per tal que puguin donar a conèixer els recursos i les activitats que es desenvolupen per afavorir i millorar les condicions de vida dels ciutadans. El Mapa interactiu de recerca de feina estructura la seva

informació en quatre àrees: formació, emprenedoria, viviers d'empreses i ocupació.

Aquesta eina permetrà ampliar les relacions entre les diferents entitats públiques i privades de la demarcació i contribuir a la millora de l'ocupació i l'ocupabilitat i, per tant, al desenvolupament econòmic i sostenible de la demarcació de Tarragona.



La Diputació commemora el 20è aniversari del Patronat de Turisme amb l'exposició "20 anys fent amics"

El Pati del Palau de la Diputació de Tarragona va inaugurar el passat 6 de setembre l'exposició "20 anys fent amics", realitzada per commemorar els vint anys d'existència del Patronat de Turisme de la Diputació de Tarragona.

Ara fa vint anys, la Diputació de Tarragona, atesa la importància que tenia el turisme i la conveniència d'impulsar i coordinar la promoció d'aquest servei entre els diferents estaments i organismes dels sectors públic i privat, va constituir el Patronat de Turisme de la Diputació de Tarragona. És un organisme autònom que promou i dóna suport a les accions de foment del turisme amb els agents públics i privats del territori, a través de les marques turístiques de la Costa Daurada i les Terres de l'Ebre.

L'exposició, mitjançant una posada en escena innovadora, composta per deu plafons explicatius, il·lustra la història del Patronat de Turisme. Cada panell consta de breus explicacions on es descriuen les activitats i funcions més rellevants del Patronat i estan acompanyades per fotografies que li

donen una càrrega visual molt atractiva. En definitiva, una gran quantitat de material que acosta, de forma molt atractiva, la tasca realitzada per aquest organisme de la Diputació de Tarragona.

L'acte inaugural, que va tenir una gran importància, va congreguar nombrosos expresidents del Patronat i persones vinculades amb el sector turístic.



7è Festival Internacional de Música

Més de 180 estudiants de música, de Grau Mitjà i Superior, van participar en els cursos d'una dotzena d'especialitats impartits en el marc del 7è Festival Internacional de Música de Tarragona, que va tenir lloc a la capital tarragonina del 6 al 15 de juliol, organitzat per la Diputació de Tarragona i per l'Escola i Conservatori de Música de la institució intercomarcal.

El Festival, a més dels cursos de les diferents especialitats musicals, va comprendre un gran nombre d'activitats paral·leles com ara concerts, conferències i taules rodones, amb la participació de músics i personalitats de reconegut prestigi.

El Festival abasta dos vessants. Per una banda, el vessant pedagògic, que inclou cursos de diferents especialitats instrumentals, fet que constitueix una trobada d'estudiants i professionals de la música a escala internacional, amb la participació de professors de reconegut prestigi en el panorama musical del país i de l'estranger. L'altre vessant consisteix en concerts i activitats paral·leles obertes a la ciutat on el públic té l'oportunitat de gaudir de concerts gratuïts i d'altres activitats musicals i artístiques, fet que el converteixen un festival d'alt nivell i de gran qualitat.

Durant els deu dies que va durar el curs, tothom que ho desitjava va poder gaudir de manifestacions musicals de gran qualitat.



L'Escola i Conservatori de Música de la Diputació de Tarragona, primer centre educatiu de l'Estat que obté la certificació ISO 9001:2000

L'Escola i Conservatori de Música de la Diputació de Tarragona va rebre el passat mes d'octubre el certificat ISO 9001:2000 de sistema de gestió de la qualitat, que lliura l'Organització Internacional per a l'Estandardització. Aquest fet converteix l'Escola i Conservatori de Música de la Diputació en el primer centre d'ensenyament de l'Estat que gaudeix d'aquesta acreditació, i autentifica el sistema de gestió de la qualitat del centre.

El lliurament del certificat ISO 9001:2000 es va emmarcar en l'acte que va donar el tret de sortida oficial al curs acadèmic 2007-2008, un acte que es va celebrar al Saló de Sessions del Palau de la Diputació de Tarragona i que va comptar amb l'assistència d'alumnes, pares, professors i públic en general, que van voler ser partícips de l'esdeveniment.

Durant l'acte inaugural, el president de la Diputació, Josep Poblet, va ser l'encarregat de rebre de mans de Sonja Kretschmar, subdirectora de l'Entitat de Certificació de Sistemes de Gestió de TÜV Rheinland, la certificació que posa de manifest la gestió duta per l'Escola i Conservatori de Música de Tarragona. Seguidament, el president la va lliurar a la directora del centre, Marta Sardaña, qui va manifestar la intenció del Conservatori de continuar

en el camp de la millora i afrontar nous reptes.



La Diputació dedica la 4a edició de "Recuperem la paraula" a l'escriptora Mercè Rodoreda

Aquest any, la Diputació de Tarragona ha dedicat la Tardor Literària a l'obra *Mirall trencat*, de l'escriptora Mercè Rodoreda. D'aquesta manera, la institució intercomarcal s'ha afegit a l'Any Mercè Rodoreda, que es va iniciar a la tardor i que s'estendrà durant el 2008 amb motiu de la commemoració del centenari del naixement de l'escriptora.

Diverses personalitats del món cultural, social, polític i econòmic de la demarcació de Tarragona van participar durant el mes de novembre a les tres sessions de lectura d'aquesta activitat literària. En aquest sentit, l'acte inaugural va comptar amb la col·laboració de les reconegudes actrius Carme Elias i Montserrat Salvador, entre altres personalitats del món social, polític i econòmic. La segona sessió va acollir lectors especialitzats de l'Escola de Lletres, i la darrera, alumnes i professors de l'Escola Oficial d'Idiomes de Tarragona, que van dur a terme les lectures en diferents llengües.

Els assistents als actes d'aquesta activitat van poder endinsar-se en l'obra *Mirall trencat*, de Mercè Rodoreda, a través de les lectures i del muntatge escenogràfic que van realitzar les actrius Alexandra Palomo i Àngels Sánchez i l'escultor i modelista Àngel Flores.

Aquest ha estat el quart any que la Diputació s'ha sumat als actes de la Tardor Literària amb les Jornades "Recuperem la paraula", que ja estan plenament consolidades. L'any 2004 es

van dedicar a Tirant lo Blanc, de Joanot Martorell; el 2005 a Camí de sirga, de Jesús Moncada, i el 2006 a Camins de França de l'escriptor Joan Puig i Ferrer.



El Costa Daurada Convention Bureau participa al certamen NexoBusiness a Madrid

El Costa Daurada Convention Bureau, gestionat des del Patronat de Turisme de la Diputació de Tarragona i dedicat a la promoció del turisme de negocis a la nostra demarcació, va participar el passat mes d'octubre al saló NexoBusiness, que es va celebrar a Madrid. Aquesta marca va participar al saló conjuntament amb representants del Patronat Municipal de Turisme de Salou, que van promocionar el Teatre Auditori d'aquest municipi.

Els representants de la Costa Daurada van mantenir contactes amb professionals del sector del turisme de negocis i van fer un balanç positiu de la seva assistència al saló, destacant el gran nombre de visitants que va rebre el seu estand, tots ells interessats en la Costa Daurada com a escenari per a esdeveniments d'aquest tipus.

NexoBusiness (Salón Profesional del Viaje de Empresa y Convenciones, Con-

gresos e Incentivos), que aquest any ha celebrat la seva cinquena edició, és un saló professional adreçat en exclusiva a clients finals del producte congressos, convencions i incentius: organitzadors professionals d'aquests esdeveniments, agents de viatges especialitzats, travel managers, responsables d'empreses espanyoles i organitzadors de convencions. Esdevé, per tant, un important punt de trobada entre tots els agents, motiu pel qual el Costa Daurada Convention Bureau no en podia quedar fora.



La Caixa i la Diputació de Tarragona recuperen 360 castanyers de les muntanyes de Prades afectats per la malaltia del xancre

La Diputació de Tarragona i l'Obra Social de La Caixa han recuperat 360 castanyers de les muntanyes de Prades, un total de 50 hectàrees d'aquests arbres que havien estat afectats per la malaltia del xancre.

La recuperació dels castanyers de les muntanyes de Prades és fruit del conveni que l'Obra Social "La Caixa" i la Diputació de Tarragona van signar l'any 2006 per desenvolupar el projecte Control Biològic del Xancre del Castanyer a les muntanyes de Prades en dues línies

principals: el desenvolupament i aplicació del control biològic a les plantacions de castanyer dels diferents municipis de la zona, i la divulgació informativa als agents implicats en el cultiu del castanyer.

La recuperació d'aquesta espècie d'alt valor paisatgístic i cultural suposa una acció fonamental per la seva potencialitat com a elements dinamitzadors de l'economia de la zona i per la seva contribució al manteniment de la biodiversitat als boscos.

De cara al 2008 es preveu fer el seguiment de l'evolució dels xancre tractats i cartografiar la dispersió de l'hipovirus a les muntanyes de Prades per tal de controlar l'efecte i continuar amb els tractaments a noves parcel·les.

Obertura del projecte de circumval·lació a Ulldecona

La Junta de Govern de la Diputació de Tarragona va aprovar el mes de maig el Projecte de circumval·lació a Ulldecona, a la carretera TV-3313 entre aquest municipi i la Galera per Godall, que va suposar una inversió d'1.492.976,61 euros.

Aquest projecte consisteix en la construcció d'un nou tram de carretera que uneix les carreteres T-331, d'Ulldecona a Santa Bàrbara, i TV-3313, d'Ulldecona a la Galera per Godall, per l'exterior del nucli urbà d'Ulldecona, amb una longitud de 950 metres i una secció tipus de 7 metres d'amplada de calçada amb vorals d'1 metre. L'obra inclou la construcció de dues rotondes, amb els corresponents accessos. ■

Incidència en l'Administració local de la Llei 11/2007, de 22 de juny, d'accés electrònic dels ciutadans als serveis públics

Aquesta Llei 11/2007 ha estat publicada en el BOE número 150, de 23 de juny de 2007 i ha entrat en vigor el 24 de juny de 2007.

S'estableix un termini d'adequació per a les administracions locals, fins al 31 de desembre de 2009. A partir d'aquesta data hauran d'oferir electrònicament als ciutadans la totalitat dels procediments i actuacions de llur competència, segons disposa la disposició addicional 3a, "sempre que ho permetin les disponibilitats pressupostàries de cada municipi". Aquesta disposició preveu que seran les diputacions provincials, els cabildos, els consells insulars i altres organismes supramunicipals els encarregats de garantir la prestació d'aquests serveis als municipis que no disposin de mitjans tècnics o organitzatius necessaris per poder prestar-los.

La Llei deroga l'apartat número 9 de l'article 38, els apartats números 2, 3 i 4 de l'article 45, l'apartat número 3 de l'article 59 i la disposició addicional 18a de la Llei 30/1992, de 26 de novembre, de règim jurídic de les administracions públiques i del procediment administratiu comú (LRJAP-PAC).

D'acord amb la disposició final 1a, la majoria dels seus preceptes tenen caràcter bàsic.

Els principals referents legislatius de la Llei són:

- Llei 30/1992 (LRJAP-PAC);
 - article 45 (l'impuls de l'ús i aplicació de les tècniques i mitjans electrònics, informàtics i telemàtics, per al desenvolupament de la seva activitat i exercici de les seves competències);
 - article 38 (informatització de registres i arxius);
 - article 59 (notificació per mitjans telemàtics si l'interessat ho demana o hi consent expressament),
 - i la disposició addicional 18a (presentació telemàtica de sol·licituds i comunicacions adreçades a l'Administració General de l'Estat).
- Llei orgànica 15/1999, de 13 de desembre, de protecció de dades de caràcter personal.

- Llei 59/2003, de 19 de desembre, de signatura electrònica.

- Llei general tributària, de 2003, articles 96 i 105 (notificacions telemàtiques, actuació administrativa automatitzada i imatge electrònica dels documents).

- Directiva 2006/123/CE, relativa als serveis en el mercat interior (articles 6, 7 i 8).

L'exposició de motius de la Llei d'accés electrònic justifica que el desenvolupament de l'administració electrònica és encara insuficient. El motiu, en gran manera, es deu al fet que les previsions dels articles 38, 45 i 59 de la Llei 30/1992 (LRJAP-PAC) són merament facultatives. És a dir, es deixa en mans de les mateixes administracions determinar si els ciutadans podran, de manera efectiva, o no, relacionar-se per mitjans electrònics amb elles, segons que aquestes vulguin posar en peu els

instruments necessaris per a aquesta comunicació amb l'Administració.

Per això aquesta Llei pretén fer el pas del "podran" al "deuran". I aquesta és la novetat: passar de la simple possibilitat que algunes administracions, o alguns dels seus òrgans, permetin les comunicacions per mitjans electrònics, a estar obligades a fer-ho perquè la Llei reconeix el dret dels ciutadans a establir relacions electròniques.

El servei al ciutadà, en termes d'eficàcia i eficiència, exigeix consagrar el seu dret a comunicar-se amb les administracions per mitjans electrònics. La contrapartida d'aquest dret és la correlativa obligació de les administracions de dotar-se dels mitjans i sistemes electrònics perquè aquest dret pugui exercir-se.

Les noves realitats, exigències i experiències que s'han anat posant de manifest, el mateix desenvolupament de la societat de la informació, la importància d'una regulació clara, precisa i comuna dels drets dels ciutadans i el canvi de circumstàncies tecnològiques i socials, tot això exigeix actualitzar el contingut de la regulació bàsica perquè estigui a l'altura de les noves exigències.

El reconeixement del dret dels ciutadans a comunicar-se amb les administracions públiques per mitjans electrònics i la seva correlativa obligació per a tals administracions s'erigeix en l'eix central de la Llei.

L'ordinador i Internet poden ser una via, però no són, per descomptat, l'única; les comunicacions via SMS poden ser una altra forma d'actuació que ja s'està utilitzant en algunes administracions. La televisió digital terrestre, per exemple, obre altres possibilitats amb les quals també cal comptar. La Llei no es limita a regular l'ús dels canals electrònics disponibles avui en dia, ja que la gran velocitat en el desenvolupament de les tecnologies de la informació fa possible l'aparició de nous instruments electrònics susceptibles de ser aplicats per a l'administració electrònica en molt poc temps, fet que fa necessari generalitzar la regulació d'aquests canals.

La Llei defineix un ampli catàleg de drets per als ciutadans, entre els quals hi ha:

- Accedir a tots els serveis públics de manera electrònica.
- Realitzar les gestions i els tràmits des d'on els ciutadans vulguin, quan vulguin i a través del canal que desitgin (d'entre els disponibles).
- No serà necessari aportar dades o documentació que estigui en poder de les administracions.
- No hauran de presentar la mateixa documentació en més d'un lloc, amb un serà suficient.
- Enviar documentació en suports electrònics.
- Conèixer per via electrònica l'estat de tramitació dels procediments en què estiguin involucrats.
- Utilitzar mitjans electrònics per obtenir informació, realitzar consultes, manifestar consentiments, efectuar pagaments, realitzar transaccions, reclamar, etc.
- Obtenir còpia electrònica dels documents electrònics que formin part del procediment en què estiguin interessats.
- Obtenir els mitjans d'identificació electrònica necessaris i el dret d'emprar-los.
- Podran relacionar-se amb les administracions amb l'aplicació i el sistema que triïn.

La Llei reconeix el dret dels ciutadans a utilitzar mitjans electrònics en l'exercici dels drets previstos a l'article 35 de la Llei 30/1992 (LRJAP-PAC) i per a l'obtenció d'informació, realitzar consultes i al·legacions, formular sol·licituds, manifestar consentiment, entaular previsions, efectuar pagaments, realitzar transaccions i oposar-se a les resolucions i actes administratius.

A partir de 2009, data en què aquesta llei haurà d'estar plenament operativa, els ciutadans tindran garantit el fet de

poder realitzar totes les seves gestions per mitjans electrònics, independentment de l'Administració competent, a través del canal que vulguin, les 24 hores del dia, els 365 dies de l'any. Des d'aquest moment seran ells els que prenguin el comandament en la seva relació amb les administracions.

En l'activitat administrativa no caldrà que l'interessat aportï dades i documents que ja tinguin altres administracions públiques. Amb el consentiment de l'interessat, les administracions públiques empraran mitjans electrònics per obtenir aquesta informació. Cada administració haurà de facilitar l'accés de les altres administracions públiques a les dades relatives als interessats que estiguin en el seu poder, preferentment en entorns tancats de comunicacions. L'esmentat consentiment es podrà emetre electrònicament.

La Llei beneficiarà els ciutadans, ja que estalviaran temps i diners en les seves gestions. En aquest sentit, l'Administració General de l'Estat preveu invertir 1.900 milions d'euros en el desenvolupament de nous serveis electrònics a partir de 2008. Segons càlculs dels experts, la nova norma contribuirà al creixement de l'economia en més d'un punt del PIB en els pròxims anys, segons declaracions del ministre d'Administracions Públiques en roda de premsa amb motiu de l'aprovació de la Llei.

En aquest apartat, cal fer especial referència a l'obligació que s'estableix per a les administracions públiques de posar a disposició dels usuaris informació per mitjans electrònics sobre l'estat de tramitació dels procediments, tant per als gestionats en la seva totalitat per mitjans electrònics com per a la resta de procediments.

Modernització de les administracions públiques

A més, la Llei estableix un important esforç en la modernització de les administracions públiques:

- Fomentant la cooperació entre elles a través de la interoperabilitat dels seus sistemes d'informació.

- Regulant els mecanismes imprescindibles per garantir la interoperabilitat entre les administracions, perquè els documents electrònics emesos per qualsevol d'elles puguin ser presentats i usats per qualsevol altra.
- Creant la seu electrònica. Una pàgina web tindrà la mateixa garantia jurídica que una oficina.
- L'e-DNI serà una de les principals formes vàlides d'identificar-se electrònicament.
- Les administracions crearan registres electrònics als quals es puguin enviar documents en format digital, amb la mateixa validesa que fer-ho en una oficina.
- Els mitjans electrònics es generalitzaran en els procediments administratius, simplificant-los.
- Les decisions adoptades en reunions d'òrgans col·legiats realitzades per via telemàtica tindran la mateixa validesa que de forma presencial.

Règim jurídic de l'administració electrònica

La seu electrònica

És aquella adreça electrònica d'una administració pública disponible per als ciutadans (la web municipal), de titularitat i gestió d'aquella administració, que funciona amb plena responsabilitat respecte a la integritat, veracitat i actualització de la informació i els serveis als quals es pot accedir electrònicament. Les seues electròniques empraran, per identificar-se i garantir una comunicació segura, sistemes de signatura electrònica basats en certificats de dispositiu segur o mitjà equivalent.

Signatura electrònica

Les administracions públiques admetran, en les seves relacions electròniques, sistemes de signatura electrònica adequats per garantir la identificació dels participants i, si és el cas, l'autenticitat i la integritat dels documents electrònics, sistemes conformes a la Llei 59/2003, 19 de desembre, de signatura electrònica; en tot cas, el DNI electrò-

nic, vàlid amb caràcter universal davant de qualsevol administració pública, però també altres sistemes de signatura electrònica avançada i altres com ara claus concertades en un registre previ, aportació d'informació coneguda per ambdues parts o altres sistemes no criptogràfics.

Per a la identificació i autenticació de l'exercici de la competència en l'actuació administrativa automatitzada, cada administració pública podrà signar bé mitjançant un segell electrònic, bé mitjançant codi segur de verificació.

Per a la identificació i autenticació del personal al servei de cada administració pública, o bé es dota el personal d'un sistema de signatura electrònica que identifiqui de manera conjunta la persona que signa i l'administració on treballa, o bé s'utilitza l'e-DNI.

Cada administració pública haurà d'habilitar un funcionari públic perquè actuï en representació d'aquells ciutadans que vulguin efectuar una operació per mitjans electrònics i que no disposin de sistema de signatura electrònica. En el supòsit en què per a la realització de qualsevol operació per mitjans electrònics sigui requerida la identificació i autenticació del ciutadà i aquest no disposi de sistema de signatura electrònica, podrà ser auxiliat (identificat i autenticat) per aquest funcionari habilitat. Tot això amb el màxim respecte al principi d'igualtat, amb la finalitat que les relacions electròniques amb l'Administració no siguin motiu de discriminació respecte als altres ciutadans que hagin escollit el model tradicional.

Registres electrònics

Una altra novetat i obligació per als ens locals és la nova regulació dels registres electrònics, de manera que puguin convertir-se en un instrument que s'alliberi de la rigidesa actual i que serveixin per a la presentació de qualsevol escrit o sol·licitud davant de les administracions públiques. Les administracions públiques hauran de crear registres electrònics per a la recepció i tramesa de tot tipus de sol·licituds, escrits i comunicacions.

Es podran admetre:

- documents electrònics normalitzats (serveis, procediments i tràmits determinats)
- qualsevol sol·licitud, escrit o comunicació adreçat a l'Administració titular del registre diferent dels anteriors.

En la seu electrònica (web municipal) figurarà la relació actualitzada dels documents electrònics normalitzats que es poden presentar així com la possibilitat de presentar qualsevol sol·licitud, escrit o comunicació diferent.

Els registres electrònics emetran automàticament un rebut consistent en una còpia autenticada de l'escrit, sol·licitud o comunicació, amb la data i hora de presentació i el número d'entrada de registre. Podran aportar-se documents, sempre que compleixin els estàndards que es determinin.

Les disposicions de creació de registres electrònics (que es publicaran en el BOP) especificaran la data, l'hora oficial i els dies declarats com a inhàbils a l'efecte del còmput de terminis.

Els registres electrònics permetran la presentació de sol·licituds, escrits i comunicacions tots els dies de l'any durant les vint-i-quatre hores.

A l'efecte del còmput dels terminis imputables, tant els interessats com les administracions públiques es regiran per la data i l'hora oficial, visible a la web.

Per als interessats, la presentació en un dia inhàbil s'entendrà realitzada en la primera hora del primer dia hàbil següent, llevat que una norma permeti expressament la recepció en dia inhàbil.

Per a les administracions públiques, l'inici del còmput dels terminis estarà determinat per la data i hora de presentació en el mateix registre. En el cas de finestra única, per la data i hora d'entrada en el registre del destinatari. En tot cas, la data efectiva d'inici del còmput de terminis haurà de ser comunicada a qui presenta l'escrit, sol·licitud o comunicació. En la seu electrònica (web municipal) s'indicaran els dies inhàbils a l'efecte de registre.

Finestreta única

És potestatiu per als ens locals, mitjançant convenis de col·laboració, habilitar els seus respectius registres per a la recepció de les sol·licituds, escrits i comunicacions que són de la competència d'una altra administració i que es determinin en el corresponent conveni.

Els registres telemàtics existents a l'entrada en vigor de la Llei seran considerats registres electrònics i es regularan pel que es disposa en aquesta Llei.

Les comunicacions electròniques

Les comunicacions a través de mitjans electrònics seran vàlides sempre que existeixi constància de la transmissió i la recepció de les seves dates i del contingut íntegre de les comunicacions i se n'identifiqui fidedignament el remitent i el destinatari.

Les administracions públiques es comunicaran electrònicament amb els ciutadans sempre que així ho hagin sol·licitat o consentit expressament. La sol·licitud i el consentiment podran, en tot cas, emetre's i demanar-se per mitjans electrònics. L'opció de comunicar-se per uns mitjans o uns altres no vincula el ciutadà, que podrà, en qualsevol moment, optar per un mitjà diferent de l'inicialment triat.

Els ciutadans podran triar en tot moment la manera de comunicar-se amb les administracions públiques, sigui o no per mitjans electrònics, tret que una norma amb rang de llei estableixi la utilització d'un mitjà no electrònic.

Les administracions públiques utilitzaran preferentment mitjans electrònics en les seves comunicacions amb altres administracions públiques. Les condicions es determinaran entre les administracions públiques participants.

En la seua electrònica (i en el BOP) s'hauran de publicar aquells mitjans electrònics que els ciutadans poden emprar en cada supòsit en exercici del seu dret a comunicar-se.

Les notificacions electròniques

Per poder-les practicar cal que l'interessat hagi indicat el mitjà electrònic com a preferent o hagi consentit la seua utilització. La indicació o el consentiment podran emetre's i demanar-se, en tot cas, per mitjans electrònics. L'opció de comunicar-se per uns o altres mitjans no vincula el ciutadà.

A tots els efectes legals, la notificació s'entendrà practicada quan s'accedeixi al seu contingut. El sistema de notificació permetrà acreditar la data i l'hora en què es produeixi la posada a disposició de l'interessat de l'acte objecte de notificació, així com la d'accés al seu contingut.

Quan, existint constància de la posada a disposició, transcorrin deu dies naturals sense que s'accedeixi al seu contingut, s'entendrà que la notificació ha estat rebutjada, amb els efectes previstos en l'article 59.4 de la Llei 30/1992 (LRJAP-PAC).

Documents electrònics

Estableix la possibilitat que les administracions públiques emetin vàlidament per mitjans electrònics documents administratius i còpies d'aquests, sempre que estiguin signats electrònicament. Les còpies electròniques de documents administratius electrònics tindran immediatament la consideració de còpies autèntiques.

Expedient electrònic

Defineix l'expedient electrònic com el conjunt de documents electrònics corresponents a un procediment administratiu, de qualsevol contingut, foliat i indexat electrònicament, per tal de garantir la seua integritat i possibilitat de recuperació.

La tramesa dels expedients pot ser substituïda, a tots els efectes legals, per la posada a disposició de l'expedient electrònic, i l'interessat té dret a obtenir-ne còpia.

De la gestió electrònica dels procediments

En l'àmbit de l'Administració local es preveu la iniciació i la terminació elec-

trònica dels procediments administratius.

Perquè els interessats puguin iniciar el procediment administratiu per mitjans electrònics, caldrà posar a disposició dels ciutadans la relació de models o sistemes electrònics de sol·licitud a què poden accedir, en la seua electrònica (o web municipal).

Els interessats podran aportar a l'expedient còpies digitalitzades de documents, reservant-se, l'Administració, el dret de requerir l'exhibició dels originals.

D'especial importància per a les administracions locals és l'obligació que imposa l'article 37.1, en establir el dret dels ciutadans a conèixer per mitjans electrònics l'estat de tramitació dels procediments en què siguin interessats, i que hagin estat gestionats electrònicament en la seua totalitat.

Podran adoptar-se i notificar-se resolucions de forma automatitzada, si així es preveu, sempre signats electrònicament.

La Llei també apel·la al necessari rediseny dels procediments i a la seua simplificació, i introdueix el concepte d'"actuació administrativa automatitzada", que és aquella produïda per un sistema d'informació adequadament programat sense necessitat d'intervenció d'una persona física en cada cas singular. Inclou la producció d'actes de tràmit o resolutoris de procediments, així com de simples actes de comunicació.

Finalment, el títol quart estableix les bases de la cooperació entre administracions per a l'impuls de l'administració electrònica. Es preveu i regula el Comitè Sectorial d'Administració Electrònica, òrgan tècnic de cooperació de l'AGE, les CCAA i els ens locals, la interoperabilitat dels sistemes i aplicacions desenvolupats i la reutilització d'aplicacions i la transferència de tecnologies entre aquestes. La reutilització de programes (no reinventar la roda), la col·laboració entre diferents administracions, la publicació del codi font dels programes informàtics i la utilització de sistemes oberts, als efectes de reduir costos i modernitzar l'Administració pública.

Altres aspectes

La publicació de diaris o butlletins oficials en les seues electròniques tindrà els mateixos efectes que els atribuïts a les seves edicions impreses. La publicació d'actes i comunicacions que, per disposició legal o reglamentària, hagin de publicar-se al tauler d'anuncis o d'edictes, podrà ser substituïda o complementada per la seva publicació a la seua electrònica (web municipal).

Finalment, la Llei reconeix la possibilitat de fer reunions d'òrgans col·legiats per mitjans electrònics, que podran constituir-se i adoptar vàlidament acords utilitzant mitjans electrònics, sempre seguint les regles de les sessions dels òrgans col·legiats.

Actuacions prèvies d'adequació

L'aplicació de mitjans electrònics a la gestió dels procediments, processos i serveis haurà d'anar sempre precedida de la realització d'una anàlisi de redis-

seny funcional i simplificació dels procediments, processos o serveis.

Serà necessària la formació del personal al servei de l'Administració que atén el públic, perquè facin possible la comunicació d'aquests ciutadans amb l'administració electrònica.

Caldrà també posar a disposició dels ciutadans punts d'accés electrònic públics en les seues administratives.

Cal prestar especial atenció a la nova obligació per a les administracions públiques de posar a disposició dels usuaris informació per mitjans electrònics sobre l'estat de tramitació dels procediments en què estiguin interessats, sempre que aquests procediments hagin estat gestionats en la seva totalitat per mitjans electrònics.

Desenvolupament reglamentari

Hauran de ser objecte de desenvolupament reglamentari a càrrec de l'Estat,

de les comunitat autònomes i de les administracions locals, en l'àmbit de llurs respectives competències, els aspectes següents:

- La defensa dels drets dels ciutadans a través de la figura del defensor de l'usuari, prevista per l'Administració General de l'Estat.
- L'arxivament electrònic dels documents.
- L'impuls de l'aplicació de mitjans electrònics als processos de treball i la gestió de procediments i de l'actuació administrativa.
- La fase d'instrucció del procediment administratiu utilitzant mitjans electrònics.
- L'accés dels interessats a la informació sobre l'estat de tramitació dels procediments administratius no gestionats en la seva totalitat electrònicament.
- Les actuacions administratives automatitzades. ■

Les valoracions a la nova Llei de sòl

La Llei 8/2007, de 28 de maig, de sòl, va entrar en vigor el dia 1 de juliol de 2007. En matèria de valoracions, la Llei incorpora la reforma més completa i ambiciosa de totes les que preveu.

Introducció

El Tribunal Constitucional, en sentència 61/1997, ja va declarar que "la valoración urbanística entronca con el art. 149.1.18 de la Constitución que, como hemos reiterado en jurisprudencia constante y en esta Sentencia, es al Estado al que compete determinar, pues caen dentro del art. 149.1.18 CE la fijación de los criterios de determinación del justiprecio para impedir que los bienes puedan ser evaluados con criterios diferentes en unas y otras partes del territorio nacional".

Així doncs, el legislador estatal, en ús de la seva competència, mitjançant la Llei 8/2007 ha establert unes noves regles per a la valoració del sòl que obeeixen a una finalitat bàsica: posar fi a l'especulació. Així ho indica l'apartat V de l'exposició de motius: "Y es la propia Constitución la que extrae expresamente –en esta concreta materia y no en otras– del valor de la justicia un mandato dirigido a los poderes públicos para impedir la especulación".

Per aconseguir aquesta finalitat, i per tal que no siguin objecte de valoració les meres expectatives generades per l'aprovació dels instruments de planejament, el legislador ens indica que

s'ha apartat d'allò que totes les lleis del sòl, a partir de la de 1956, havien efectuat fins al moment, això és, valorar el sòl en funció de la seva classificació i qualificació urbanística. Ara, classificació i valoració es desvinculen i "debe valorarse lo que hay, no lo que el plan dice que puede llegar a haber en un futuro incierto".

Per tant, per comprendre el sistema de valoracions que la nova Llei de sòl (en endavant LS) estableix, caldrà analitzar-la tot tenint en compte el repartiment competencial que respecte a aquest punt estableix la Constitució espanyola, i en concret des de l'òptica de la manca de competència en matèria d'ordenació urbanística de l'Estat (sentències del Tribunal Constitucional núm. 61/1997 i 164/2001), motiu pel qual el legislador contempla el sòl a l'efecte de la seva valoració des de l'única perspectiva des de la qual ho pot fer: des de la seva realitat fàctica.¹

Valorar el sòl a partir dels criteris establerts per la nova LS significa, en primer lloc, analitzar en quina de les dues situacions bàsiques de l'article 12 LS es troba l'esmentat sòl, si rural o urbanitzat, i en un segon estadi, estudiar si cal indemnitzar els propietaris per les despeses que efectivament hagin dut a terme en

operacions tendents a la transformació del sòl de rural a urbanitzat.

Àmbit d'aplicació del règim de valoracions

D'acord amb el que estableix l'art. 20 LS, el mètode de valoració del sòl és aplicable a:

- Determinació del repartiment de beneficis i càrregues en la gestió del planejament urbanístic, en defecte d'acord entre els propietaris afectats (art. 120 del text refós de la Llei d'urbanisme, aprovat per Decret legislatiu 1/2005).
- Determinació del preu just en procediments d'expropiació forçosa.
- Fixació del preu a pagar al propietari en la venda o substitució forçoses.
- Determinació de la responsabilitat patrimonial de l'Administració pública (art. 30 LS).

Data de la valoració

La data a la qual han de referir-se les valoracions l'estableix l'apartat segon de l'art. 20 LS en els termes següents:

- En els processos de determinació del repartiment de beneficis i càrregues en el sistema de reparcel·lació,

¹ La STC 164/2001, al seu fonament jurídic 12è, indicava: "Esta conclusión en nada limita la competencia de las Comunidades Autónomas para fijar y regular, a efectos de planificación o gestión, otras clasificaciones de suelo distintas y superpuestas a las anteriores." Així, l'article 12 LS no estableix una nova classificació del sòl a efectes d'ordenació urbanística, sinó que estableix dues situacions bàsiques per al sòl que li serviran després per indicar, entre d'altres, com cal valorar cadascuna d'aquestes situacions.

a la data d'inici de l'expedient de reparcel·lació.

- En l'expropiació forçosa, a la data d'inici de la peça separada de preu just (article 36.1 de la Llei d'expropiació forçosa), o bé la data d'exposició pública del projecte d'expropiació en la taxació conjunta (art. 107 LU).
- En la venda o substitució forçoses, a la data d'inici del procediment de declaració de l'incompliment del deure que les determina.
- En la responsabilitat patrimonial, a la data d'entrada en vigor de l'instrument de planejament o inici de l'eficàcia de l'acte causant de la lesió.

Valoració del sòl rural

L'article 22 LS abandona el mètode de comparació establert per l'article 26 de l'anterior Llei 6/1998, de 14 d'abril, del règim del sòl i valoracions, i estableix que el mètode de valoració del sòl rural (sòl classificat urbanísticament de no urbanitzable) és el mètode de capitalització de rendes, reals o potencials anuals, corresponents a la situació real del terreny en el moment a què ha de referir-se la valoració.

Per a l'obtenció de la renda serà necessari descomptar els costos d'explotació dels rendiments (reals o potencials) dels quals sigui susceptible l'ús, gaudi o explotació dels terrenys, tenint en compte que entre aquests costos es poden incloure les subvencions atorgades amb caràcter estable als cultius.

El tipus de capitalització s'estableix a la disposició addicional setena, com el darrer publicat pel Banc d'Espanya del rendiment de deute públic de l'Estat en mercats secundaris a tres anys, tipus, però, que podrà ser modificat en allò que a aquests efectes específicament estableixin les lleis de pressupostos Generals de l'Estat.

El valor resultant podrà ser corregit a l'alça fins al màxim del doble en consideració a factors objectius de localització, factors que fins ara ja s'aplicaven en la valoració del sòl no urbanitzable,

com ara la proximitat a nucli urbà o nucli de població, i que hauran de ser desenvolupats reglamentàriament.

Finalment, incloem en aquest tipus de sòl una referència al contingut de l'apartat segon de l'art. 21 LS relatiu a la valoració del sòl reservat a sistemes supramunicipals, ja que és en aquesta situació de sòl en què majoritàriament es produeix el pressupòsit d'aplicació del precepte. Aquest art. 21.2 LS és una reproducció de l'article 25.2 de l'anterior Llei 6/1998, en la redacció donada per la Llei 53/2002, de 30 de desembre, destinat a superar la doctrina jurisprudencial relativa a la "indeguda singularització del sòl", que determinava la valoració del sòl en funció de la classificació dels terrenys que l'envolten, si es determinava l'existència d'una classificació arbitrària tendent a l'obtenció de sistemes a més baix preu.

Valoració del sòl urbanitzat

L'article 23 LS aplica dos mètodes de càlcul diferents per a la valoració del sòl urbà² en funció de si aquest es troba o no edificat.

Sòl urbanitzat sense edificar

Després d'equiparar a la manca d'edificació aquelles edificacions il·legals o les que es troben en situació de ruïna física, el primer apartat de l'art. 23 LS estableix que el valor d'aquest sòl urbà serà el resultat d'aplicar l'aprofitament establert pel planejament al valor de repercussió obtingut a través del mètode residual estàtic.

A la pràctica, no s'allunya gaire, doncs, aquest mètode valoratiu del que resultava de l'aplicació de l'anterior article 28 de la Llei 6/1998, de règim del sòl i valoracions, tot i que, en aquells supòsits, el mètode residual aplicat era el previst a la normativa cadastral, i en concret, a la norma 16 del Reial decret 1020/1993, de 25 de juny.

Però la disposició transitòria tercera LS preveu al seu apartat tercer que, men-

tre no es desenvolupi reglamentàriament aquesta Llei pel que fa a criteris i mètodes de càlcul de la valoració, caldrà ajustar-se a les normes de valoració establertes a l'Ordre ECO/805/2003, de 27 de març, sobre normes de valoració de béns immobles i de determinats drets per a certes finalitats financeres. Així doncs, en bona lògica, sembla que el mètode residual estàtic a aplicar per a l'obtenció del valor del sòl urbà lliure d'edificació haurà de ser, mentre no es produeixi el desenvolupament reglamentari de la Llei, l'establert no a la normativa cadastral, sinó als articles 40 i següents de l'Ordre ECO/805/2003.

D'altra banda, i igual que ho feia també l'article 29 de l'anterior Llei 6/1998, el segon paràgraf de l'apartat 1.a) de l'art. 23 LS s'ocupa d'aquells supòsits en els quals el sòl a valorar no té atribuït aprofitament lucratiu pel planejament. En aquest cas, la LS s'ha fet ressò de les queixes que l'anterior legislació va suscitar i facilita el càlcul d'aquest aprofitament, ja que les referències a l'aprofitament mitjà i a l'ús majoritari no van ja referides a la totalitat del polígon fiscal com anteriorment succeïa (per la impossibilitat, a la pràctica, d'efectuar el càlcul).

En darrera instància, l'apartat tercer de l'article 23 LS es dedica a preveure la valoració dels àmbits de sòl urbà sotmesos a processos de reforma o renovació. En aquests casos l'aplicació del mètode residual estàtic es referirà a l'aprofitament existent, no a l'establert al PMU.

Sòl urbanitzat edificat

En aquest cas la LS s'allunya dels mètodes tradicionalment establerts per a la valoració del sòl urbà i estableix a l'apartat segon de l'art. 23 el mètode de comparació com el mètode a emprar, si el valor resultant és més elevat que l'obtingut a través del mètode residual.

La valoració del sòl urbanitzat edificat serà, doncs, el corresponent a la valoració conjunta del sòl i de l'edificació existent pel mètode de comparació, a excepció que el valor residual del sòl

² Cal entendre com a sòl urbanitzat, als efectes de la LS, aquell en el qual l'Administració ja ha fet recepció de les obres d'urbanització.

calculat a partir del mètode residual estàtic, al qual ja hem fet referència en l'anterior apartat, fos superior, cas en què prevaldria aquest darrer.

Valoració del sòl en procés de transformació

Com indicàvem a l'inici, la veritable preocupació del legislador és posar fi als processos especulatius del sòl i, en concret, a l'atorgament de plusvàlues al sòl reclassificat però que, fàcticament, segueix sent sòl rural, en termes de la nova LS. És a dir, la Llei 8/2007 pretén posar fi a la valoració del sòl urbanitzable delimitat que l'article 27 de l'anterior Llei 6/1998 determinava a través igualment del mètode residual, tot reconeixent al propietari el dret a la participació en les plusvàlues quan no s'havia dut a terme cap actuació per a la transformació del sòl urbanitzable en urbà.

Així, per al sòl inclòs en àmbits d'actuació amb aprofitaments i condicions d'urbanització ja aprovats (en definitiva, allò que urbanísticament coneixem com a sòl urbanitzable delimitat), l'article 24 LS estableix que, per al cas que els propietaris perdin la facultat de participar en el procés de gestió del sòl, aquesta pèrdua haurà de ser indemnitzada de manera equivalent al percentatge de participació en les plusvàlues que rep l'Administració, i que l'article 45 LU fixa en el 10% de l'aprofitament urbanístic de l'àmbit (percentatge que l'article 16.1.b) LS determina com a lliure de càrregues d'urbanització).

Pel que fa al sòl que ja es troba física-

ment en procés de transformació urbanitzadora, l'article 25 LS estableix la determinació del "lucre cessant" en proporció directa entre el valor del rústic i el valor de l'urbanitzat, i en funció de l'estadi d'execució en el qual es trobi i, per tant, en proporció a la inversió realitzada. Per tant, seran objecte de valoració totes les despeses efectuades per a la transformació, com ara projectes, obres ja executades, indemnitzacions ja satisfetes o despeses de finançament, tot incrementat per la taxa lliure de risc i la prima de risc.

Valoració del sòl

A diferència del que succeïa a l'anterior normativa sobre valoracions (art. 31 de la Llei 6/1998), la valoració autònoma de les construccions es preveu, en principi, només per a aquelles situades en sòl rural i ajustades a la legalitat, ja que, com hem vist, en el sòl urbanitzat l'article 23 LS preveu inicialment que es taxin conjuntament amb el sòl.

Una interpretació conjunta de l'apartat 3r de l'art. 21 i de l'apartat 1.b) de l'article 22 LS ens indiquen que el mètode de valoració de les construccions serà el del cost de reposició a nou (que fins ara s'efectua a partir de revistes especialitzades o dels mòduls del Col·legi Oficial d'Arquitectes), al qual s'haurà d'aplicar els corresponents coeficients de conservació i antiguitat.

Igualment, seran objecte d'indemnització independent les plantacions i sembrats en sòl rural, tot aplicant els criteris establerts a la Llei d'expropiació forçosa i a la Llei d'arrendaments rústics.

Entrada en vigor

La disposició transitòria tercera LS determina l'aplicació de les normes de valoració analitzades a tots els expedients iniciats a partir del dia 1 de juliol de 2007, data d'entrada en vigor de la Llei.

No obstant això, s'estableix un règim transitori específic per al sòl urbanitzable delimitat, per al qual es preveu l'aplicació dels criteris de valoració establerts a l'art. 27 de la Llei 6/1998, en la redacció donada per la Llei 10/2003, de 20 de maig, que incorporava l'obtenció del valor de repercussió del sòl a partir del mètode residual dinàmic establert a l'Ordre ECO/805/2003. Això sempre que en la data a la qual ha de referir-se la valoració no hagin transcorregut els terminis establerts per a l'execució del planejament o, en defecte de previsió expressa, fins a la data límit de l'1 de juliol de 2010.

Conclusió

Cal entendre el nou règim de valoracions establert a la Llei 8/2007 com una eina orientada a taxar la situació real del sòl i la inversió efectivament realitzada, així com el risc assumit. El legislador ens diu que en cap cas les meres expectatives generades per l'aprovació del corresponent planejament urbanístic han de ser objecte d'indemnització. Només l'aplicació pràctica de la Llei serà la que demostrarà si és vàlida per aconseguir l'objectiu de contenció de l'especulació que s'ha proposat. ■

QUADRE RESUM		
Situació del sòl	Classificació del sòl	Mètode valoratiu
Sòl rural	Sòl no urbanitzable i sòl urbanitzable no delimitat	Renda real o potencial obtinguda pel mètode de capitalització de rendiments + vol
	Sòl urbanitzable delimitat	10% aprofitament mitjà + despeses de la promoció
Sòl urbanitzat	Sòl urbà sense edificació o sotmès a procediment de reforma o renovació	Valor de repercussió pel mètode residual dinàmic aplicat a l'aprofitament establert al planejament
	Sòl urbà amb edificació	El més alt de: <ul style="list-style-type: none"> • valor de repercussió • taxació conjunta per comparació

Més serveis als ajuntaments. L'aplicació de comptabilitat de drets gestionats per BASE envers els ajuntaments

BASE és un organisme autònom de la Diputació de Tarragona constituït per prestar serveis d'aplicació tributària, finançament i assessorament als ajuntaments, amb la finalitat de contribuir en la suficiència financera, el desenvolupament i el progrés dels municipis.

Els serveis que BASE presta per delegació dels ajuntaments són la gestió, la liquidació, la recaptació, la inspecció i la comprovació dels ingressos de dret públic, i aquests serveis s'integren en el marc de l'assistència i la cooperació jurídica, tècnica i econòmica als municipis.

BASE aposta per les tecnologies. L'objectiu en el desenvolupament d'eines informàtiques és optimitzar al màxim els recursos econòmics, simplificant i reduint els recursos destinats al tractament de la informació emesa per BASE envers els ens delegants.

En l'àmbit de les noves tecnologies, BASE ha desenvolupat un projecte, que ja ha estat disponible durant l'exercici 2006, que permet trametre i comptabilitzar de forma automatitzada la infor-

mació comptable integral tramesa als ajuntaments.

El projecte es pot resumir en els següents apartats:

1. Creació de la informació per part de BASE.
2. Canal de transmissió als ajuntaments.
3. Captació de la informació comptable dels programes externs.

Creació de la informació

La informació es genera des de la mateixa base de dades de BASE, dades que reflecteixen fidelment la informació que es tramet en suport paper: justificatiu de drets, liquidacions de pagament, baixes, devolucions d'ingressos indeguts, etc.

Les dades esmentades es tradueixen en format fitxer, el qual correspon a una estructura predefinida, llegible per aplicacions de comptabilitat externa.

Canal de transmissió als ajuntaments

El sistema que permet als ajuntaments trametre i capturar la informació en fitxers correspon al SIBOA (Sistema d'Informació de BASE Obert als Ajuntaments), sistema de comunicació en línia disponible en tot l'àmbit territorial.

El sistema d'accés al SIBOA està obert als usuaris de l'ajuntament, que, mitjançant un codi usuari i una contrasenya, poden accedir al menú per generar els fitxers necessaris per comptabilitzar

de manera automàtica tota la informació comptable que cal per mantenir actualitzada la pròpia comptabilitat.

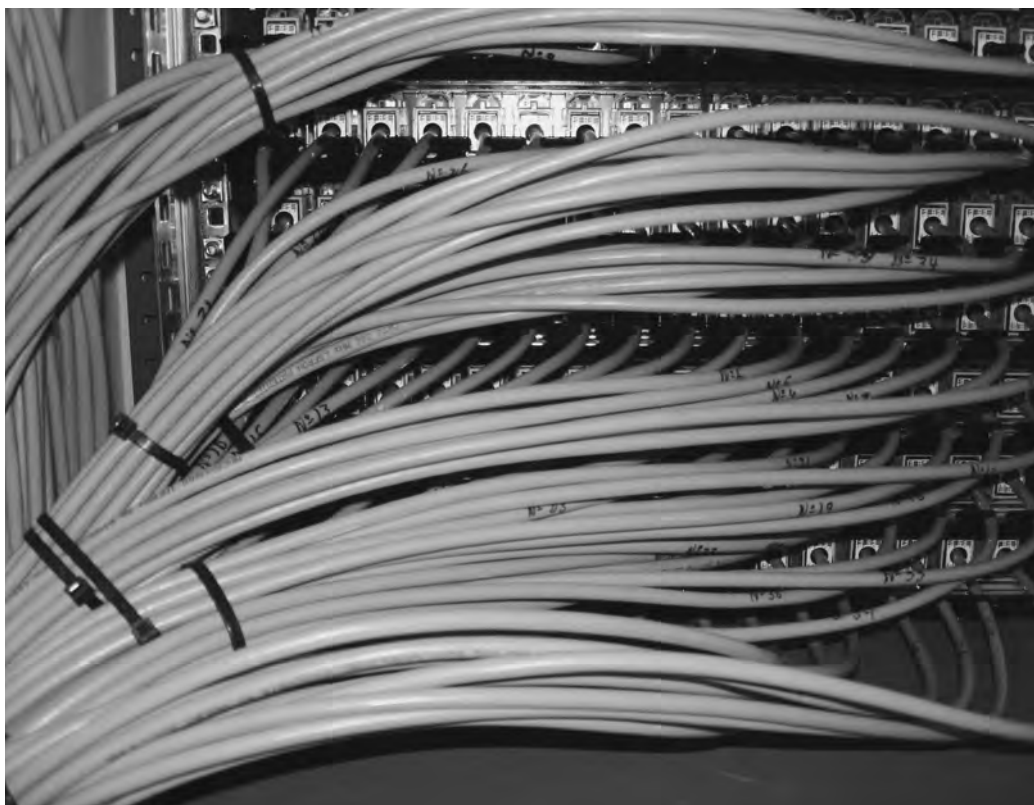
Els fitxers, que contenen la informació integral i que permeten generar la totalitat de moviments que es comptabilitzaran directament a la comptabilitat de cada ajuntament, han estat generats segons format i es corresponen amb l'ordre cronològic en què BASE emet les dades periòdicament.

Captació de la informació comptable per programes externs

Les dades generades pels usuaris mitjançant el SIBOA (Sistema d'Informació de BASE Obert als Ajuntaments) s'han adaptat a un format estàndard que pot ser llegit per qualsevol aplicació externa de comptabilitat.

BASE ha generat una taula dels conceptes gestionats que pot ser introduïda a les aplicacions externes per tal de vincular-los a les classificacions econòmiques que els municipis mantenen en els pressupostos de cada exercici.

El Departament de Gestió Econòmica va proporcionar a la majoria d'ajuntaments que van iniciar la utilització del mòdul el mes de gener del 2006 un fitxer desglossat per concepte gestionat per tal de poder iniciar la comptabilització de les dades de manera exacta en funció dels pendents justificats en els comptes anuals, que BASE emet com a comptes de gestió al tancament de cada exercici. Així mateix, el format del fitxer ja es correspon amb el model per poder realitzar la comptabilització de forma continuada en el futur.



En l'actualitat, BASE genera en suport paper i tramita per correu ordinari la informació que s'emet als ens. En aquest exercici 2007, BASE treballarà amb l'objectiu que cada ens, mitjançant el SIBOA, disposi de tota la informació i pugui imprimir, des del mateix ajuntament, els documents justificatius de qualsevol motiu.

Conclusions

- BASE aposta per les tecnologies i l'ampliació de serveis als ajuntaments.
- L'aplicació de comptabilitat permet un estalvi dels recursos destinats a la

gestió i el tractament de la informació emesa per BASE.

- Durant l'exercici 2007, BASE ha portat a terme la formació adient dels usuaris per tal de donar a conèixer les millores d'aquesta aplicació de comptabilitat, així com el seu funcionament i el nou sistema que permet generar documents justificatius des del mateix ajuntament.

Finalment, cal donar les gràcies a tot l'equip humà que ha col·laborat en el desenvolupament de l'aplicació de comptabilitat envers els ajuntaments, que la utilitza diàriament i que aporta noves idees de millora. ■

Comercialització d'allotjament a Internet, una necessitat més que una oportunitat

No és notícia que la nostra societat ha incrementat progressivament la seva vinculació a les noves tecnologies i, de manera especial, a Internet. Actualment, a la Unió Europea el volum d'usuaris d'Internet se situa al voltant dels 206 milions de persones¹ xifra que representa el 45,1% de la població i que en el període comprès entre el 2000 i el 2005 ha experimentat un increment del 25,3%.

En l'àmbit mundial, les xifres se situen en els 582 milions d'usuaris, és a dir, el 10,3% de la població, amb un increment en el mateix període del 71,6%, mentre que a l'Estat espanyol el volum d'internautes a finals del 2005 era de 17,7 milions, és a dir, el 48,3% de la població.² D'aquest col·lectiu, al voltant de 4,5 milions d'usuaris van comprar algun producte a la Xarxa al llarg de l'any, generant un volum de negoci superior als 2.143 milions d'euros.

El sistema genera confiança i satisfacció, ja que el 98,1% dels consumidors van manifestar que les compres sempre havien cobert les seves expectatives. Cal dir que els serveis turístics no només representen el tipus de compra de més volum a Internet, sinó que també són els que assoleixen un per-

centatge més elevat per operació. En concret, la reserva d'allotjament va representar, l'any 2005, l'11% del total de les transaccions.

Un informe recent de la consultora francesa Benchmark Group³ descriu que la majoria dels internautes que han visitat una web de turisme institucional (local, regional o nacional) han canviat la seva idea prèvia de destinació després de la visita. Més de 6 de cada 10 internautes afirmen que el canvi d'elecció l'havien fet pel senzill motiu que la pàgina de territori que consultaven els permetia reservar allotjament en línia.

Aquest darrer aspecte ha de provocar una reflexió intensa en els tradicionalment anomenats organismes públics de promoció turística. Existeix un nou

rol per assumir que proporciona, de manera complementària a la informació, la possibilitat certa de realitzar reserves d'allotjament.

A partir d'aquest punt podem trobar alguns dubtes al voltant de quin rol li pertoca o no assumir a l'Administració en aquest camp. Estem parlant d'un servei públic? Naturalment, no. El mercat és capaç de proveir per ell mateix aquest servei? Tampoc.

La situació, doncs, no és senzilla. Primer, detectem determinades tendències i hàbits entre els potencials turistes i, a la vegada, usuaris de les webs institucionals dels gestors de les destinacions. Segon, el servei únicament d'informació és insuficient. Tercer, a l'Administració no li pertoca

¹ Font: dades tancades a 30 de novembre de 2006 per Nielsen/Netratings.

² Font: Observatorio de las Telecomunicaciones y de la Sociedad de la Información.

³ "E-Tourisme institutionnel: meilleures pratiques sur les sites, opinions et attentes des internautes" (novembre 2006).

gestionar directament un servei que pot ser —i és— proveït pel sector privat. Com cal operar, doncs, en aquest escenari? Doncs fent ús de la imaginació en l'exercici d'interpretar les eines que ens pot proporcionar el dret administratiu.

El Patronat de Turisme de la Diputació de Tarragona s'ha trobat amb aquesta necessitat, i el mecanisme suggerit per la Secretaria General de la corporació ha estat el "d'ús privatiu de béns de domini públic", al qual fa referència l'art. 57 del Reglament de patrimoni dels ens locals de Catalunya.⁴

De manera resumida, el procediment emprat ha estat el següent:

1. Incorporar un sistema de reserves en línia en les webs pròpies que sigui gestionat externament per una empresa del sector privat especialitzada en aquest camp (agència de viatges majorista-minorista).
2. Adjudicar via concurs públic l'ús d'un espai a les pàgines web atenent un seguit de condicions i requisits que hauran de reunir i complir els interessats a participar en la convocatòria.
3. Establir que la naturalesa jurídica de la relació principal que vinculi l'adjudicatari amb el Patronat sigui la de l'ús privatiu de béns de domini públic.



4. Definir contraprestacions de caràcter econòmic per a l'explotació de la central de reserves.

D'aquesta manera s'arbitra una solució tot atenent bona part dels objectius i rols que es reclamen avui a una administració pública: eficiència, sensibilitat amb el seu entorn social, externalització de serveis, afavoriment de la competència, creació de marcs favorables per al desenvolupament més

que no pas proveïment directe de serveis, etc.

No cal dir que, en un context altament competitiu, el territori que sàpiga i pugui donar una resposta ràpida i eficaç al potencial consumidor disposarà d'avantatge davant dels territoris en competència. Des d'aquest punt de vista, la reserva d'allotjament en línia ha d'esdevenir un servei, no només irrenunciable, sinó estratègic. ■

4 Decret 336/1988 de 17 d'octubre.

El paper del municipi en la prevenció de la contaminació acústica

L'Estat espanyol és, després del Japó, el país més sorollós del món, segons l'OMS (Organització Mundial de la Salut). És evident que cada vegada es valora més el dret a disposar d'un entorn "sense soroll", i que aquest confort acústic és percebut com un increment de la qualitat de vida.

L'Organització Mundial de la Salut (OMS) ha definit el soroll com un fenomen acústic que produeix una sensació auditiva considerada desagradable i que pot pertorbar l'estat de benestar de les persones i la seva qualitat de vida. També es podria definir el soroll com aquell so sense significat que no ens aporta elements de coneixement ni interès, aquell so no desitjat.

El soroll sembla avui en dia inseparable de les relacions humanes, i més en un país mediterrani com el nostre. L'estiu és l'època de l'any en què aquest fet es fa més perceptible: vivim més hores al carrer i, a casa, les finestres resten obertes de bat a bat. Malgrat que sovint aquest ha estat considerat com un problema de luxe dels països en desenvolupament, avui, i arran de les noves científiques cada vegada més

clares dels efectes que aquest contaminant té per a la salut —alteracions del son, pèrdua i disminució del rendiment cognitiu, increment del risc d'hipertensió, pèrdua d'equilibri i els efectes sobre la capacitat de concentració, entre d'altres—,¹ podem considerar-lo un problema creixent.

Les principals causes del soroll a les ciutats són els vehicles de motor (80%), les indústries (10%), els ferrocarrils (6%) i els serveis i l'oci (4%); per tant, el trànsit és la gran font de soroll a les ciutats, en especial les motos, que són, dins el trànsit rodat, el que més incomoda els ciutadans.

A la Unió Europea, més del 40% de la població està exposada al soroll del trànsit amb un nivell de pressió sonora que excedeix els 55 dB(A), i un 20%

està exposada a més de 65 dB(A). Aquestes dades, de fa cinc anys, en lloc de disminuir no fan més que augmentar (l'Agència Europea del Medi Ambient considera tolerables les àrees urbanes amb un nivell equivalent de soroll entre 55 i 65 dBA). Tot i això, el transport privat continua en clara expansió, com es pot comprovar pel creixement del parc automobilístic; d'altra banda, les tímides polítiques de suport al transport públic fan que un problema que fins a l'actualitat ha estat localitzat majoritàriament a les grans àrees urbanes, ara s'estengui per tot el territori català. Crida l'atenció les poques queixes que es produeixen pel soroll ocasionat pel trànsit, tot i que n'és la principal causa, a una gran distància respecte a la segona font de soroll: hi estem tan acostumats que no imaginem un altre model de transport

¹ Guías para el ruido urbano, Organización Mundial de la Salud, Ginebra. Cluster of Sustainable Development and Healthy Environment (SDE). Department of the Protection of the Human Environment (PHE). Occupational and Environment Health (OEH).

de més qualitat i amb un impacte menor sobre les persones i l'entorn.

Això contrasta amb l'informe extraordinari sobre contaminació acústica referent al 2006 del Sindic de Greuges de Catalunya, en què es recull que la major part de les queixes plantejades al sindic en matèria de contaminació acústica tenen l'origen en els sorolls que generen tota mena d'activitats recreatives amb estructura permanent (24,7%) — bars, restaurants, discoteques, locals, escoles, ambulatoris, hotels—, seguides, a una certa distància, per totes les que tenen l'origen en les molèsties ocasionades per aparells d'aire condicionat (15,3%), amb independència que aquests estiguin instal·lats en establiments de concurrència pública, industrials o privats, i per les derivades de les molèsties generades per les activitats industrials (14,7%). També s'ha de destacar un altre grup de queixes presentades amb motiu d'activitats que han tingut lloc al carrer sense disposar d'una estructura permanent (10,7%). El grup de queixes derivades d'activitats privades, bàsicament les causades pels sorolls veïnals (9,3%), també és força nombrós. Finalment, cal enumerar, també, les queixes que tenen l'origen en obres públiques o privades (7,3%) i les molèsties que provoquen els animals domèstics (6,7%), presentades gairebé en una proporció igual.²

Què hi poden fer els municipis?

La Llei 16/2002 concedeix als municipis una sèrie de competències:

- Establir els objectius de qualitat acústica en el seu municipi.
- Elaborar i aprovar el mapa de capacitat acústica.
- Comprovar que es compleixen les mesures corresponents en les noves construccions.
- Regular les activitats, maquinàries, instal·lacions i relacions de veïnatge.
- Autoritzar el treball nocturn.
- Elaborar un mapa estratègic de soroll en aglomeracions de més de 100.000 habitants.

- Facilitar dades relatives al soroll i promoure campanyes de divulgació i sensibilització.
- Imposar sancions per infracció de les normes establertes.
- Inspeccionar i controlar els vehicles a motor.
- Controlar la contaminació acústica de les vies urbanes i establir mesures de millora en el cas que sobrepassin els valors d'atenció.
- Elaborar i aprovar ordenances reguladores de la contaminació acústica en municipis de més de 5.000 habitants, o bé adaptar les existents al contingut de la Llei.

En aquest context, el paper del municipi és clau per a la resolució del problema. L'elaboració i aprovació dels mapes de capacitat acústica posen la primera pedra per a una planificació del territori tenint en compte l'impacte que sobre les persones poden tenir les activitats en aquest àmbit; els mapes de capacitat acústica són l'eina bàsica en què es fixen els límits màxims i serveixen de base per als plans d'acció. En aquest sentit, cal destacar que el mateix informe del Sindic de Greuges comentat abans mostrava que un 80% dels ajuntaments enquestats no s'havien adaptat a la Llei 16/2002, de protecció contra la contaminació acústica.

Una altra eina legal molt potent són les ordenances, obligatòries per a municipis de més de 5.000 habitants, que permeten l'establiment de normes i garanties més grans per als ciutadans.

Un cop es té el marc legal establert cal fer-lo complir, cal lligar-lo a l'urbanisme, al control de les activitats del municipi i a mesures que facilitin una circulació "tranquil·la". Hi ha tot un seguit de mesures, majoritàriament de prevenció i moltes no estrictament de soroll, que es poden prendre i que tenen repercussió directa en el confort acústic del municipi i en el bon veïnatge.

Accions en urbanisme

- Regulació de les distàncies entre zones industrials i residencials.

- Exigència d'estudis acústics complementaris.
- Aplicació del principi de protecció i millora de la qualitat interior.

Prevençió i control del soroll en les activitats

- Supervisió i control de projectes i instal·lacions.
- Exigència d'aïllaments mínims per a determinades activitats.

Millores a la via pública

- Eliminació o reducció del trànsit en la mesura possible.
- Reducció dels límits de velocitat.
- Manteniment del bon estat del paviment de carrers.
- Reducció de l'amplada de la calçada i ampliació de les voreres.
- Passos elevats per a vianants.
- Asfalts absorbents.
- Control de soroll dels vehicles.

Accions per a la ciutadania

Cal aconseguir la participació dels ciutadans per a crear un ambient acústic confortable que no creï molèsties als veïns.

- Campanyes de sensibilització i programes educatius.
- Subvencions per a l'aïllament acústic d'habitatges.
- Regulació de l'oci nocturn al carrer.
- Programes de foment del transport públic, sempre que sigui possible.

Com estan els nostres municipis respecte a la contaminació acústica?

El 2006 es va desenvolupar un programa d'assistència en l'àmbit de la prevenció de la contaminació acústica (fase I) promogut pel Departament de Medi Ambient i Habitatge de la Generalitat de Catalunya. En aquest programa d'informació i suport tècnic en matèria de contaminació per soroll, es va treballar amb 32 municipis de menys de 20.000 habitants de les comarques del Tarragonès, l'Alt Camp, el Baix Camp, el

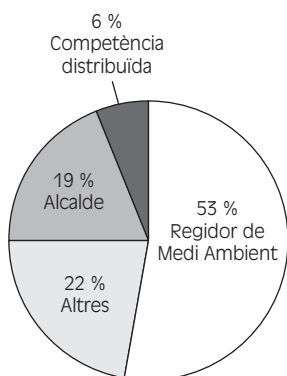
² Contaminació acústica, informe extraordinari. Gener 2007. Sindic de Greuges de Catalunya.

Priorat, la Conca de Barberà i el Baix Penedès.

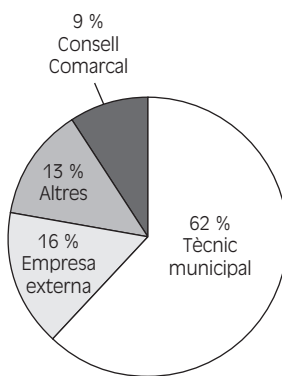
Els principals resultats del programa van ser els següents:

- Respecte al mapa de capacitat acústica:
 - 11 municipis ja tenien el mapa de capacitat acústica aprovat i 8 tenien constància d'haver-ne donat trasllat.
 - 2 municipis estaven en tràmits per aprovar-lo.
 - 15 municipis no l'havien aprovat i no es tenia constància que haguessin iniciat cap tràmit.
 - 4 municipis van iniciar els tràmits per aprovar-lo, de resultes del programa iniciat.
- Respecte a l'ordenança:
 - 5 municipis estan obligats a tenir una ordenança reguladora de la contaminació acústica, 2 dels quals la tenen aprovada i 1 està en tràmits per aprovar-la.
 - Dels 27 municipis restants, 5 municipis tenen ordenances que regulen la contaminació acústica.
- Els responsables de la prevenció de la contaminació acústica són:

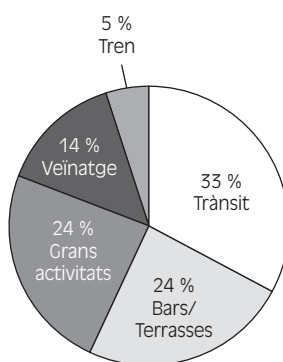
Nivell polític



Nivell tècnic



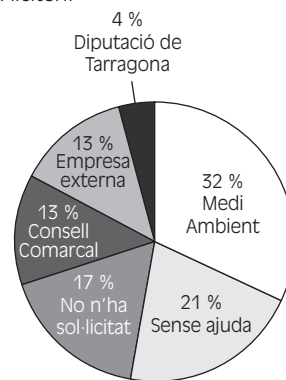
- Principals preocupacions manifestades:
 - El 40,6% dels municipis visitats comenten que no tenen cap zona especialment afectada.
 - El 59,4% de municipis que tenen alguna zona especialment afectada és a causa de:



- Més del 90% dels municipis assessorats han tingut o tenen queixes en matèria de prevenció de la contaminació acústica o problemes pel que fa al compliment de la Llei 16/2002.
- Finalment, les principals conclusions que s'extreuen del programa d'assistència en l'àmbit de la prevenció de la contaminació acústica són les següents:
 - No es considera la contaminació acústica com una prioritat dins l'àmbit municipal.
 - Els municipis petits estan mancats de recursos propis i han de delegar

gran part de les seves competències en altres administracions supramunicipals o contractar empreses de serveis que els facin les funcions tècniques.

- Fins al desenvolupament d'aquest programa, molts municipis no havien realitzat cap actuació en l'àmbit de la prevenció de la contaminació acústica. Principalment, aquells que havien tingut alguna queixa o problema en matèria de contaminació acústica han fet esforços per adaptar-se a la normativa legal vigent.
- En general, es desconeix el suport que des del Departament de Medi Ambient i Habitatge de la Generalitat de Catalunya i la Diputació de Tarragona es facilita als municipis que ho sol·liciten.



Aquestes reflexions ens indiquen que cal continuar les tasques d'assessorament i suport al municipis, ja que són clau per a la millora de la qualitat ambiental i la qualitat de vida de tots els ciutadans.

Recursos disponibles per als municipis

- Departament de Medi Ambient i Habitatge (DMAH): assessorament tècnic i suport en la resolució de queixes i denúncies.
- Diputació de Tarragona: elaboració de mapes de capacitat acústica.
- Consells comarcals: són dipositaris de les propostes de zonificació acústica dels municipis fetes pel DMAH, i en alguns casos donen suport tècnic. ■

[entrevista]

L'entrada en vigor de la Llei general de subvencions va introduir importants novetats. Quin ha estat el procés d'adaptació de les entitats locals a la nova normativa?

En efecte, l'aprovació de la Llei 38/2003, de 17 de novembre, general de subvencions, va suposar una profunda transformació en els sistemes i procediments de concessió de subvencions per part de les entitats locals, igual que en la resta d'administracions públiques. De fet, existia un buit jurídic en l'ordenament jurídic local, atès que el títol II del Reglament de serveis de les corporacions locals havia esdevingut inaplicable. El procés d'adaptació de les entitats locals a aquesta norma ha estat progressiu: l'aprovació de diferents ordenances generals i sectorials sobre subvencions cobreix les exigències de la Llei i permet disciplinar l'activitat de subvencions locals als requeriments generals. Amb tot, és cert que aquest procés d'adequació no s'ha produït sempre de la mateixa manera i existeixen entitats locals en les quals encara és necessari regular aquesta matèria, conforme als dictats de la Llei.

Està prevista una adaptació de la Llei general de subvencions a les especialitats de l'àmbit local?

La disposició addicional catorzena de la Llei general de subvencions preveu que reglamentàriament s'adeqüi aquesta normativa a les especialitats d'organització i funcionament de les entitats locals, sense perjudici que determinades matèries relatives al control financer són directament aplicables. Actualment no s'ha produït aquest desenvolupament específic, si bé crec que és indispensable que en breu s'escometi aquesta tasca reguladora. Una de les crítiques que s'han fet a la Llei és la seva falta d'adaptació a la microactivitat de foment local, per la qual cosa previsiblement haurà de ser un Reial decret específic el que doni resposta a aquesta necessitat.



Mario Garcés Sanagustín

Auditor Nacional. Director de l'Àrea Jurídica de l'Oficina Nacional d'Auditoria (IGAE). Secretari de la Comissió d'elaboració del Reglament de Subvencions.

Existeixen llavors grans diferències entre les subvencions que atorguen altres administracions i les que atorguen les corporacions locals?

Des d'un punt de vista conceptual, totes les subvencions responen al mateix patró jurídic, i per tant totes reuneixen els mateixos requisits per a ser considerades ajudes públiques. No obstant això, no hi ha dubte que les subvencions són molt diferents entre si, tant per raó del seu objecte com de la seva naturalesa i el seu import, per això el seu tractament jurídic podria i hauria d'estar d'acord amb la intensitat d'aquesta activitat. En el mateix àmbit local, no és comparable l'activitat de foment d'un gran municipi, que compta amb societats mercantils de capital públic o agències empresarials o financeres per a atorgar subvencions, amb l'activitat de foment d'un petit municipi, que es redueix a concedir ajudes a agrupacions culturals o esportives.

En quina mesura afecta el reglament de la Llei general de subvencions a l'activitat de foment de les entitats locals?

Igual que la Llei general de subvencions, aquest reglament s'aplica, en la part que

té projecció bàsica, de manera directa en les entitats locals, i la resta de la norma té caràcter de dret supletori, en funció de la normativa autonòmica que sobre aquesta matèria existeixi. Per això és important conèixer alguns dels avantatges i alternatives que introdueix aquest nou reglament.

Ens podria resumir alguns d'aquests avantatges?

En veritat, són múltiples els avantatges que ofereix: delimita amb més precisió l'àmbit objectiu del negoci jurídic de la subvenció; crea la Junta Consultiva de Subvencions com a òrgan de consulta en matèria de subvencions per a les corporacions locals; regula i simplifica els procediments de justificació d'obligacions per a ser beneficiari; instrumenta múltiples alternatives per a una concessió més eficient de subvencions, remou obstacles i garantint un millor accés dels ciutadans a les convocatòries públiques de subvencions; simplifica així mateix la justificació i la comprovació de subvencions, mitjançant la introducció de noves fórmules d'acreditació de l'activitat subvencionada; i, finalment, desenvolupa una base de dades nacional de subvencions per a un control més efectiu de les subvencions que atorguen totes les administracions públiques. ■



DIPUTACIÓ DE
TARRAGONA

www.diputaciodelatarragona.cat
<http://esam.altanet.org>