

FINA ANGLÈS I SORONELLAS
JOAN MIQUEL I VENTÓS

GUIA
DE
L'ALEIXAR
(BAIX CAMP)



ELS LLIBRES DE LA MEDUSA

ELS LLIBRES DE LA MEDUSA

1. TREBALLS HISTÒRICS
DE MN. SANÇ CAPDEVILA
I FELIP (1883-1932)
2. GUIA D'ALTAFULLA
3. GUIA DE VILAVERD
4. GUIA DE LLOÀ
5. GUIA DE SALOMÓ
6. PER CATALUNYA!
7. GUIA DE BÒTARELL
8. GUIA DE VINYOLS I ELS ARCS
9. ANTOLOGIA TARRAGONESA
D'A. ROVIRA I VIRGILI
10. LA CASA DELS BANYS NOUS
DE LA CIUTAT DE TORTOSA
11. LES GEMES DEL MUSEU
NACIONAL ARQUEOLÒGIC
DE TARRAGONA
12. GUIA DE BENISSANET
13. GUIA DE PERAFORT
14. GUIA DE LA SECUITA
15. GUIA DE RENAU
16. GUIA D'ALCOVER
17. GUIA DE MONTFERRI.
18. GUIA D'ASCÓ.
19. GUIA DE LES BORGES DEL
CAMP
20. GUIA DE LA POBLA DE
MONTORNÈS
21. GUIA DE VILANOVA
D'ESCORNALBOU

GUIA DE L'ALEIXAR

INSTITUT D'ESTUDIS TARRACONENSES
RAMON BERENGUER IV

ELS LLIBRES DE LA MEDUSA

22

GUIA
DE
L'ALEIXAR

(BAIX CAMP)

Fina Anglès i Soronellas

Joan Miquel i Ventós

Excma. Diputació Provincial de Tarragona

1985

Fotografies: Conxita Porta i Manresa

Transcripció musical: Anton Colom i Soronellas

Plànols: R. Casellas

Coberta: Mosaic de la Medusa, Museu Nacional Arqueològic de Tarragona

Institut d'Estudis Tarraconenses

Ramon Berenguer IV

Publicació núm. 103

ISBN: 84 - 00 - 05425 - 3

Dipòsit legal: T. 387 - 1985

2a. edició

Imprès per Sugrañes i Cia., Comte de Rius, 9. Tarragona

Ho edita: Institut d'Estudis Tarraconenses Ramon Berenguer IV. Santa Anna, 8. Tarragona

ÍNDIX

PÒRTIC	7
ASPECTES GEOGRÀFICS I GENERALS DEL TERME I DE LA VILA	9
EVOLUCIÓ HISTÒRICA DE LA VILA	15
a) <i>Règim municipal</i>	18
b) <i>Règim judicial (Prohomenia judicial)</i>	19
c) <i>Defensa dels privilegis</i>	20
d) <i>Serveis comunals</i>	20
e) <i>Els Mostassafs</i>	23
f) <i>Els jueus de L'Aleixar</i>	24
g) <i>El treball i el comerç</i>	27
h) <i>L'Aleixar i el Comtat de Prades</i>	28
EVOLUCIÓ DEMOGRÀFICA	37
DESCRIPCIÓ DE LA VILA	45
a) <i>Estructura general de la vila</i>	45
b) <i>L'Aleixar avui</i>	57
c) <i>L'església Parroquial de Sant Martí</i>	63

d) <i>Les ermites de Sant Blai i Sant Antoni.</i>	73
e) <i>L'Orgue de l'església Parroquial de Sant Martí</i>	75
FESTES, COSTUMS I TRADICIONS	77
ENTITATS SINGULARS	87
FILLS IL·LUSTRES DE L'ALEIXAR	93
EL DESPOBLAT DE MASCABRÉS	97
BIBLIOGRAFIA	99

PÒRTIC

Ja he subratllat altres vegades que en els darrers anys creix l'interès per la història local. El fenomen es troba arreu de Catalunya. Hi ha com un deler apassionat, com una pruïja urgent per explorar aquelles arrels d'identitat on, en principi, no arriba la història general. Pobles que mai no havien tingut ni una monografia parcial, en poc temps disposen de diversos estudis o llibres sobre la pròpia història.

És veritat que sobre L'Aleixar ja hi havia alguns treballs dedicats a aspectes concrets, però cap amb una visió global com ens dóna la *Guia* que teniu a les mans. L'han escrita dos joves, molt joves, Fina Anglès, filla de la vila, i Joan Miquel Ventós, que en descendeix. He seguit el seu esforç, la seva illusió per arribar a escriure una síntesi breu, gens fàcil. Han resseguit la bibliografia i han fet una recerca d'arxiu amb el mateix esperit amb què ho fan els que són de l'ofici. L'amor i la dedicació que hi han esmerçat, verificant dades, transcrivint documents, recollint la tradició oral de la gent del mateix poble, buscant les fonts més disperses, han donat un fruit ben fona-

mentat històricament, llegidor i ple de notícies inèdites per a tothom. Els autors sovint només apunten les qüestions, dibuixen ràpidament un fet o un personatge, pensant d'ampliar-ho en un altre llibre més extens...

L'Aleixar té tresors històrics o artístics ben antics: des de masies d'origen medieval o una de les comunitats jueves més importants del Camp de Tarragona, fins a una església que és un conjunt monumental, salvada sortosament de la devastació de 1936, i que ha merescut recentment un llibre de Mercè Vidal. I encara tres fills il·lustres, un bisbe, un «indiano» i un capítol carlí que assenyalen una projecció d'aventura.

El 1984 s'escauran els vuit-cents anys en què tenim el primer document escrit de l'existència de L'Aleixar com a poble. Crec que fóra una bona ocasió per celebrar aquest aniversari de la vila, la història de la qual posen tant en relleu els autors de la *Guia de L'Aleixar*.

ALBERT MANENT

ASPECTES GEOGRÀFICS I GENERALS DEL TERME I DE LA VILA

El terme de L'Aleixar, municipi del Baix Camp, partit judicial de Reus, està situat en un terreny trencat per una vall sota els darrers contraforts de la serra de la Mussara, creuada per les rieres de la Vila i de la Mussara. Té una superfície de 1.965 ha., de les quals 1.707 són de secà i 258 de regadiu. A una alçària de 264 m sobre el nivell del mar, està situat a 41° 12' 05" de latitud N i a 1° 02' 45" de longitud E. Limita al N amb el de Vilaplana, al NO i al NE amb l'antic terme de la Mussara, al NE amb el de L'Albiol, a l'E amb els de la Selva del Camp, Almofter i Castellvell, a l'O amb els d'Alforja i Maspujols, al S amb els de Riudoms i Reus, al SE amb el de Castellvell i al SO amb el de Maspujols. És un dels termes municipals més grans de tota la comarca (26,09 km²). Dista de Reus 12 km, centre comarcal per excel·lència, lloc on els de L'Aleixar van a treballar, a mercat, a estudiar ensenyament mitjà i a sol·licitar tota mena d'assumptes. Els seus mitjans de comunicació són: la carretera que travessa el terme de N a S i que baixant de La Mussara l'uneix amb



Vista general de la vila de L'Aleixar des de Sant Antoni.

Vilaplana i Maspujols i amb la carretera d'Alcolea, i les estacions de ferrocarril de Reus i de Les Borges del Camp. Diàriament hi ha establert un servei de cotxe de línia que cobreix el trajecte Vilaplana-L'Aleixar-Maspujols-Reus y viceversa, el qual transporta també el correu. La parròquia de L'Aleixar depèn de l'Arxiprestat de Les Borges del Camp i de l'Arquebisbat de Tarragona.

L'economia de L'Aleixar és bàsicament agrària, tot i que part de la població treballa a Reus compaginant l'activitat agrícola amb alguna altra. Les collites principals són l'avellana i l'oli. La vinya, un cultiu molt arrelat abans a la vila, s'ha perdut quasi totalment d'ençà que a finals del segle passat aquest sector entrà en crisi per l'acció fulminant de la filloxera. L'oliver és en retrocés des de la glaçada del 1956. La superfície cultivada es divideix: 1.629 ha. dedicades a l'avellana, 285 a l'oliver, 21 ha. a la vinya i 30 ha. a altres cultius (hortalisses, arbres fruiters, patates, garrofers, ametllers, etc.). Quant al règim de tinença de la terra, cal dir que predominen els petit propietaris, tot i l'existència de grans explotacions lligades als masos. És freqüent el conreu per parceria.

Diverses circumstàncies, com el treball fora vila o el desequilibri demogràfic, han motivat una davallada de població segons ens mostren els padrons al llarg del present segle. El darrer cens de 1981 donà un balanç de 651 hab. que, confrontat amb el de 1900 (971 hab.), revela una pèrdua de 320 hab. en 81 anys. En analitzar aquesta davallada hem de tenir en compte l'absorció de població per part dels grans nuclis urbans (Reus, Tarragona, Barcelona i d'altres) al llarg de tot el segle, accentuada fortament els anys 60 i com a contrapartida la immigració (12 % a L'Aleixar) entre 1950 i 1960.

El terme de L'Aleixar és situat al peu de les muntanyes de La Mussara (1.051 m). Així doncs, L'Aleixar es troba a mig camí del que tradicionalment es coneix com la plana i la muntanya. El seu relleu, tot i ser lluny del característic de l'alta muntanya, té elevacions remarcables com Rocanys (570 m) i el Puig d'En Gulló (580 m), situats a la banda E i NE del terme respectivament; als límits dels termes de L'Aleixar i de La Selva del Camp s'obre pas a través de la serra de La Mussara el Coll de la Batalla (468 m) que comunica les valls de la riera de La Selva i els barrancs de les Trilles i de Mascabrés. Els punts més baixos es troben a l'entorn dels 240 m. El clima és el típic mediterrani i és factor decisiu en la seva formació la protecció dels contraforts de Prades i de La Mussara que deslliuren la vila de les inclemències del temps, característiques de les comarques de l'interior. La temperatura mitjana anual oscil·la entre els 13° i 14°. El règim de pluges és irregular i es dona una constant pluviomètrica de l'ordre dels 500 a 550 mm l'any. L'època més plujosa acostuma a ser la tardor, per contra la més eixuta és l'estiu. Les precipitacions en forma de neu quasi bé no es donen, solament són visibles a les muntanyes de Prades i de La Mussara. Igualment succeix amb la beirina. El vent és un dels factors més condicionants del clima. Els vents que bufen a la vila són: la tramuntana, conegut també amb el nom de «Joanet de Prades». És vent fred, sol anar acompanyat de pluja i a voltes de neu. Bufa durant l'hivern i part de la primavera. El llevant o vent de pluges; el tarragoní o vent del SE, bufar per primavera i tardor i és humit; no acostuma a portar pluges. El vent del sud o marinada és freqüent durant els mesos de febrer, març i abril; a l'estiu, suau i humit, alleugereix les fortes calers estivals.

S'anomena popularment «l'aire de Quaresma». El xaloc, vent del SO, és de poca intensitat. A L'Aleixar s'anomena també «vent de Morella» perquè prové de la zona on és enclavada aquesta població. Rep també el nom de «l'aire de la fam» puix que bufa en èpoques de secada. La meteorologia diu que quan bufava aquest vent, les flors del garrofer es boiraven. El vent de l'O quasi bé no bufa mai i, quan ho fa, l'acompanyen fortes pluges i pedregades. El mestral o serè (vent del NO) és vent fort, huracanat, produeix destrosses i bufa sovint. És molt perjudicial per l'avellaner, sobretot durant l'abril, puix que malmet els brots tendres. Tanmateix no podem oblidar l'acció benèfica de l'aire en la floració silvestre dels avellaners, arbres el fruits dels quals és la base de l'economia aleixarenca. Una partida de terra anomenada «El Camp del Vent» ens explica la incidència d'aquest factor meteorològic en aquesta zona.

La vegetació dels boscos i muntanyes del terme de L'Aleixar respon al tipus mediterrani. Abunden els boscs de pins i alzines on predomina el pi blanc sobre les altres varietats. És freqüent la garriga: espígol, fonoll, margalló, l'atzavara, el bruc, el coscoll, l'argilaga i l'esbarzer, així com un sotabosc format per plantes com la farigola i el romaní.

La naturalesa del sòl aleixarenc, format en gran part per roques permeables, permet la filtració de les aigües de pluja i dona lloc a la formació d'un gran nombre de capes freàtiques que formen a la vegada bosses d'aigua subterrània, que afloren a la superfície, bé naturalment, o bé gràcies a l'acció de l'home. Al terme existeixen gran nombre de fonts i mines d'aigua que en donen prova. Presideixen el sòl aleixarenc roques pissarroses i granítiques, producte de les erocions geològiques del passat, fàcilment esmicolables

(soldó) i que, gràcies a l'acció de l'home, s'han tornat terres cultivables. Són també freqüents les terres argiloses, rosades o groguenques, que apareixen a la superfície amb abundància de còdols (roques arrodonides per la fricció del rodament a què són sotmeses per les aigües dels torrents) i que a L'Aleixar són també anomenades «cocous».

L'aspecte hidrogràfic del terme de L'Aleixar es redueix a: la Riera d'Alforja que, en arribar al poble, és anomenada Riera de la Vila i s'aiguabarreja amb la Riera de La Mussara sota mateix del nucli urbà al lloc anomenat «La Bassa Nova». En haver passat la vila i ja unificades totes dues rieres, s'anomenen «Riera de Maspujols» i, a partir d'aquest poble, «Riera de Riudoms». La més abundosa és la Riera de La Mussara; hom pot dir que mai no s'eixuga. Hi ha tolls amb peixos i l'aprofiten molt els regants de les vores. Cal esmentar finalment «La Riera de Salvià» (popularment Suvià), continuació natural del barranc de l'Aigua Sana que pren aquest nom a partir de l'espadat del Salt.

La fauna aleixarenca respon a les característiques generals observades a tota la comarca. Els animals més fàcils de trobar pel terme són: el conill (bastant comú), la guineu, l'esquirol, el lluert, la sargantana i excepcionalment el porc senglar. És freqüent de trobar granotes i serps d'aigua als llocs d'aigua estancada. A les rieres hi ha peixos, serps i crancs. Entre les aus esmentarem: la merla, el tord, el gaig, la tórtora, l'ereneta, l'oriol, la puput, la perdiu, el mussol, el gall carboner, la cadernera i una nombrosa varietat de petits moixons com el pardal, el gafarró i d'altres.

EVOLUCIÓ HISTÒRICA DE LA VILA

Les primeres concrecions històriques de la vila de L'Aleixar comencen a prendre forma un cop consolidada la reconquesta de Siurana. Sembla que L'Aleixar estigué compresa en els emprius de la carta de població de Siurana i del seu castell (1153), que feia els seus pobladors jurídicament lliures, amb dret a tots els emprius del poble i dels que l'envoltaven, comprenent-hi boscs, prats i aigües. Són moltes les versions que parlen de l'origen etimològic o tradicional del nom de la vila. Les més freqüents i també les més acceptades són les que donen un origen àrab del topònim «L'Aleixar». Asín Palacios en el seu llibre *Toponimia Àrabe de España*, diu que el topònim prové de l'àrab «Al-aisar» amb el significat de «el fertilíssim» o també el de «terra fèrtil». Es diu també que L'Aleixar va néixer a l'empara d'una masia alarb amb el significat de petita fortalesa sarraïna. La tradició ens conta que, estant els sarraïns en aquestes contrades, els nadius decidiren fugir cap a les muntanyes, però, donada la forta persecució a què foren sotmesos, es pararen a l'alçada de Rocanys

i lliuraren una forta batalla amb els escamots sarraïns del cabdill Al-Eixem els quals, en ser guanyadors i per celebrar la victòria, fundaren un poble: L'Al-Eixar. Es coneixen també versions que ens parlen del possible origen llatí del topònim aleixarenc. Concretament el diccionari Alcover-Moll el deriva del nom propi llatí «Aleixanu». I encara en el camp de les llegendes populars, podem esmentar la que considera Riudarenes com a vila situada a l'altra banda de la Riera de la Vila, concretament a la Partida del Pouador, però que un aiguat arrasà de tal forma que va caler aixecar-ne una altra que, per raons que desconeixem, s'anomenaria L'Aleixar i estaria situada precisament al lloc que és avui. Una altra llegenda ens parla d'una epidèmia de pesta que assolà la vila; d'aquest fet naixeria el nom de «lo lleixat». Tot i això, les teories més acceptades són les que parlen de l'origen àrab de la vila i són les que es corresponen més amb la història d'aquestes contrades.

És quasi segur, doncs, que la vila començà la seva història com a comunitat cristiana damunt les runes d'una antiga fortalesa sarraïna.

Les primeres notícies de L'Aleixar, concretament d'una part del seu terme, daten del 1174. Es refereixen a la donació de Salvià, mas feudal amb grans possessions i que encara és viu a la toponímia local. El primer document escrit que parla de la vila és un de datat el juny del 1184, exhumat del «Liber Feudorum Maior», que diu:

«Carta donationis quam fecit dominus Ildefonsus rex Aragonensis, comes Barcinonensis, Ferdinando de Alexar, super tribus paritatis terrae in eadem Alexar».

Es tracta d'una donació del rei Alfons I a un tal Ferdinando de L'Aleixar de tres parelladas de terra que, segons Font i Rius, no fa pensar que fos la carta de franquesa que es concedia als llocs per repoblar, sinó una donació «ad populandum» del mateix estil de les que es van lliurar a la majoria dels pobles del Camp. L'any 1194 la vila de L'Aleixar surt esmentada a la Butlla de Celestí III i com a parròquia sufragània de l'Arquebisbat de Tarragona. El 1276 el Llibre Verd de la Mitra Tarragonina, parla de L'Aleixar com a lloc que pagava el delme corresponent a l'Arquebisbat de Tarragona. El 1279 tenim notícia del «rectore de Alexar» i el 1280 de la «ecclesia de Çalexar».

El segle XIV és el que ens aporta més informació sobre la història de la vila; efectivament, els documents escrits d'aquesta època constitueixen una font d'informació d'indubtable valor testimonial, que fan referència a tot un seguit de situacions típiques del règim senyorial i municipal d'aquestes contrades. Aquesta mena de règim local durà des del segle XIV fins el segle XVIII amb l'adveniment dels Borbons, fet que canvià de forma sistemàtica l'administració del Principat. Per espai de més de quatre-cents anys, la persistència del dret consuetudinari i del règim senyorial forma una època que cal estudiar profundament, car constitueix un temps d'esplendor de les institucions i costums catalans, que cal tenir en compte a l'hora de determinar la història de les petites comunitats locals com és la nostra.

a) RÈGIM MUNICIPAL

El règim municipal de la vila de L'Aleixar, el constituïren principalment: la Universitat (avui ajuntament), el Batlle, els Jurats i els Consellers. Pel que fa als ordenaments municipals tenim notícia que hi havia unes Ordinacions medievals de la vila, però malauradament no se'ns han conservat; en queden petites al·lusions en algunes actes i pergamins, com aquest del 1320 que diu:

«Ytem una sentència en què comdamne als hòmens de Rocabruna que estiguen subjectes a les Ordinacions de la vila del Aleyxar publicada a sis de juny de 1320».

La institució local més important fou, des de sempre, la Universitat. Era una mena d'assemblea de veïns presidida per un batlle. El càrrec de batlle era atorgat pel senyor de les muntanyes de Prades i des del 1324 pel Comte de Prades. Pel que fa als altres càrrecs públics, jurats i consellers eren elegits democràticament per una assemblea de veïns, caps de casa de la vila. Uns i altres, juraven i prometien assistir al batlle i aconsellar-lo en tot allò que fos matèria de jurisdicció municipal. Com a exemple de la jurisdicció municipal de L'Aleixar i de la seva afirmació tenim aquesta sentència datada el 1337 que diu:

«Ytem altre sentència en què declara que lo Batlle del Aleyxar pot posar pena als hòmens de Maspujols en dit lloch de sinc sous i deu sous y executar aquella publicada a 10 de agost de 1337».

b) RÈGIM JUDICIAL (PROHOMENIA JUDICIAL)

Des de temps molt remots la justícia aleixarenca s'executava conforme al privilegi del «Juy de Prohoms» (Prohomenia judicial), que dictava i aplicava sentència a la mateixa vila. Cal distingir des de bon començament les sentències del «Juy de Prohoms» (sentències de sang) i les impositives pels mostassafs de la vila (multes o sancions), car aquestes darreres corresponen a un altre tipus de jurisdicció municipal. El privilegi del «Juy de Prohoms» fou sempre molt reivindicat pels homes de L'Aleixar, els quals sempre procuraren que fos observat i respectat pels poders comtals. Són nombroses les referències escrites al respecte, com aquesta sentència donada el 14 de març de 1363 que diu:

«Ytem una sentència en favor del privilegi que tots los delats y delinquents que delinqueran en lo terme del Aleyxar fosin punits y castigats en dit terme y no en altre part del Condat publicada en Prades a 14 de mars any 1363».

Per al compliment de les sentències i penes imposades pel «Juy de Prohoms», L'Aleixar gaudia de presó pròpia, així com d'un escarceller. Els documents de l'època són prou explícits:

«Ytem un privilegi o sentència que conta que tots los delats y delinquents que delinqueran en lo terme del Aleyxar sien encarcerats en les presons de dita vila del Aleyxar y en ella castigats a Juy de pròmens, concedit per lo infant Don Joan a 14 de mars de 1363».

Les penes i càstigs imposats als lladres i malfactors eren aplicats públicament i consistien en assots

o mutilacions. Per a l'aplicació d'aquests càstigs venia el botxí de Tarragona o d'un altre lloc. Era freqüent, però, que el «Juy de Prohoms» commutés per galeres les penes de mutilació.

c) DEFENSA DELS PRIVILEGIS

La Universitat de L'Aleixar sempre procurà que tots els seus privilegis i drets propis de la vila, des de temps immemorials, fossin respectats i observats:

«Ytem un protest donat per los hòmens y jurats del Aleyxar a Pere Castellar y Ramon Massaguer, ciutadans de Barcelona, sors (senyors) de dita vila acerca de la observància del privilegi de Juy de prohoms, dat en Barcelona en lo mes de febrer any de 1330 està senyallat ab la lletra i».

En altres casos és el mateix comte de Prades qui fa un acte d'afirmació dels esmentats privilegis:

«Ytem un acte de confirmació de privilegis usos y costums de la vila del Aleyxar concedit per lo infant Don Pedro a 10 de mars any de 1342».

d) SERVEIS COMUNALS

L'establiment dels emprius (béns comunals) i el seu ús era perfectament regulat per les antigues Ordinacions de la vila. Són nombroses les situacions i causes que aquelles abastaven a l'hora de reglamentar l'ús dels béns comunals:

Molins fariners

Per a moldre el blat hi havia antigament gran nombre de molins fariners, una part dels qual són rònecs. Un pergami del 1314 ens en parla. Donat que tots els molins de la vila funcionaven amb el mateix cabal d'aigua, s'havien de vigilar molt seriosament per tal d'unificar-ne l'ús. Un pergami del 1601 ens parla d'un molí en els següents termes:

«Creació d'un censal de 280 lliures que fa la Universitat de L'Aleixar per pagar el molí i la terra que ha comprat per dit preu Joan Salvat».

Aquest pergami fa referència al Molí de la Roca, situat a la vora de la riera de La Mussara, prop del Mas del Pelat. Sembla que aquest molí quedà deshabitat a primers del segle XIX; com a nota curiosa, direm que es creu que s'hi fabricava moneda falsa.

Els plets d'aigües

Són nombroses durant el segle XIV les referències documentals sobre plets d'aigües, principalment amb els homes de Riudoms:

«Ytem una concòrdia feta y firmada entre los hòmens del Aleyxar part una y los de Riudoms part altre acerca del plet de les aygues feta en lo mes de abril de 1316».

L'administració del Comtat de Prades tingué sempre molta cura a l'hora d'establir l'ús de les aigües dels termes del Comtat:

«Ytem un acte en paper en lo qual hi ha tres provisions del infant Don Pere acerca de les aygues y partions del terme publicades lo any de 1342».

Forn de pa

El forn de pa era un dels serveis comunals més importants d'aquells temps. Generalment, el control dels forns de pa de totes les viles tarragonines corresponia als representants del poder comtal. A L'Aleixar, la importància d'aquest servei comunal queda palesa en aquest petit extracte de les Ordinacions del forn de pa de la vila:

«Petrus Laurador et Jacobus Tost, jurats.

En la reunió dels còsols tinguda a l'Església parroquial, un cop acabada la missa, la Universitat de L'Aleixar accepta els capítols i ordinations referents al forn de pa de la vila; les quals foren aprovades pel Comte de Prades i signades a Falset el 13 del mateix mes i any (no és legible el mes, però, sabem que foren promulgades l'any 1368)».

D'un llibre d'actes de la vila copiem l'acta d'establiment del forn de pa:

«Ytem un acte de stabliment del forn de pa de la vila firmada per Joan de Santafe thezorer dels Sors (senyors) Duchs, dada en Móra a 9 de mars de 1554».

El forn de pa de L'Aleixar sembla localitzable al carrer del mateix nom a la vila.

La carnisseria i la ferreria

L'any 1330 es concedia als jurats de L'Aleixar l'ús de l'empriu de la carnisseria. Una sentència de 1378 prohibeix explícitament que ningú no pugui

bastir carnisseria a Maspujols (aleshores, Maspujols depenia administrativament de L'Aleixar). Així una altra sentència, el 1391, establia que els mostassafs de L'Aleixar podien sancionar sempre que calgués el carnisser de Maspujols.

Pel que fa a la ferreria tenim notícia de dues actes d'establiment a la vila, l'una datada el 9 de maig de 1554 i l'altra de 2 de desembre de 1593, ambdues promulgades pel comte de Prades a Móra i Falset respectivament.

e) ELS MOSTASSAFS

Aquest era un dels càrrecs policials municipals que totes les universitats tarragonines tenien establertes per a la bona observància de les ordenances comunals. La seva feina consistia, a més d'observar el compliment de les ordenances comunals, a fixar les taxes del peix, de les fruites, de les verdures i d'altres articles, objecte de venda i comerç a la Plaça de la vila en dies de mercat. Normalment, les ordenances comunals objecte de control dels mostassafs es recollien en els anomenats «Llibres dels Mostassafs», compendi de normes a observar per tots els vilatans i comerciants. Contenien prohibicions com: jugar a determinats jocs d'atzar, fer bugades pels carrers, llençar aigües brutes, fer foc al clos de la vila, etc. També era prohibit que els ramats pasturessin i sortissin de la vila abans de la sortida del sol, que pasturessin pels camins i senderons distints dels establerts i especialment que no es trafegués vi ni es collís herba ni fruit en dia de festa. La no observància d'aquestes normes era penada amb multes i sancions diverses, establertes per les ordenances.

L'activitat a L'Aleixar dels mostassafs és recollida en algunes actes i pergamins com una del 1355 que estableix que aquests podran exercir el seu ofici sense que ningú no s'exclami al batlle de la vila. Una altra sentència datada el 1363 declara que els mostassafs de la vila poden executar les seves sancions dins la franquesa de Rocabruna i el lloc de Maspujols i una del 1391 estableix que els mostassafs de L'Aleixar podran multar el carnisser de Maspujols sempre que s'escaigui.

f) ELS JUEUS DE L'ALEIXAR

La comunitat jueva de L'Aleixar assolí, ja a començaments del segle XIV, una certa preponderància dins l'àmbit de les jueries tarragonines. Existeixen cinc «Liber Judeorum» (llibres dels jueus) relatius als jueus de L'Aleixar, així com nombroses referències escrites en pergamins que ens demostren la importància de la jueria aleixarenca del segle XIV. Els cinc «Liber Judeorum» esmentats romanen a L'Arxiu Històric Arxidiocesà de Tarragona i comprenen el període 1324-1348. El seu ús començà a defallir a la segona meitat del segle XIV, coincidint amb l'aparició de les epidèmies de pesta, la crisi agrària, la fam i una certa aversió general als jueus en considerar-los causants materials dels mals de la població. Segons Gabriel Secall, el contingut temàtic d'aquests llibres compren anotacions transitòries, compres, vendes i citacions de l'aljama (jueria), hi apareixen també els dots matrimonials i altres transaccions entre jueus i cristians. Els llibres dels jueus de L'Aleixar recullen molt clarament els dots amb què les jueves d'aquesta vila contribuïen en temps de núpcies i que, segons els

Ketubot (contractes matrimonials) inspirats en la legislació judaica, anaven a parar a mans del nuvi. Els casaments, generalment, es feien entre gent de la mateixa vila encara que es donaren emparentaments entre jueus i cristians d'altres llocs del Principat, principalment amb els de Valls.

Entre els llinatges més pròspers de la jueria de L'Aleixar cal distingir alguns noms que destaquen com els d'Isach Monsó, Isach Cap de Pebre, Astruch Caravida, Bonjuà Mercadell, Salmó dez Mestre, Astruch Perfeyt, tots ells, dotats d'un significat especial que, segons la tradició judaica, donava sentit a la vida de les persones.

L'àrea comercial dels jueus de L'Aleixar s'estenia a Prades, Alforja, Falset, Valls, Castelló d'Empúries i diversos pobles del ponent català. Aquestes relacions comercials s'establien indiferentment entre jueus i cristians, sense cap mena de problema. La comunitat jueva de L'Aleixar arribà a relacionar-se amb més de trenta localitats. El fet que L'Aleixar gaudís des de l'any 1319 del privilegi atorgat per Jaume II de celebrar mercat cada dimarts de l'any, ajudà notablement a intensificar més aquestes relacions comercials. Tal és així, que molts jueus tenien casa parada a dues viles, fet molt freqüent entre els jueus de L'Aleixar i de Valls que, relacionats entre si per vincles de sang, portaven a terme relacions comercials molt intenses i sovintejades que motivaren aquesta duplicitat d'habitatge.

Pel que fa a la celebració de la litúrgia, sembla ser que els jueus de L'Aleixar gaudien d'una sinagoga pròpia que ells mateixos havien bastit. També, i atenent la prohibició establerta d'enterrar jueus i cristians junts, bastiren el seu propi cementiri. L'obligació expressa d'adquirir terrenys fora del clos de la

vila a tal efecte, és provada en el nostre cas puix que existeix, molt a prop de l'actual cementiri, una partida de terra anomenada «El Fossar dels Jueus».

La comunitat jueva de L'Aleixar la conformaven 160 o 180 persones; posteriorment, a meitats de segle xiv sobretot des de l'any 1348, aquesta començà a minvar de forma considerable fins a desaparèixer quasi totalment. Una de les informacions més estimables de totes les que hem trobat sobre els jueus de L'Aleixar és la que correspon al seu lloc d'assentament a la vila. Essent manifest que la comunitat jueva vivia en certa forma aïllada de la resta de la població, el barri jueu podria ser localitzable al carrer del Forn. Aquesta afirmació és en part hipotètica, però, tenint en compte que en un moment determinat del segle xiv es produeixen successives vendes de cases, totes de jueus, en un mateix lloc «Vico del forn» (carrer del Forn) i tenint present que aquest carrer reuneix totes les característiques d'un call jueu (carrer llarg, quasi de ronda, tocant a la muralla i amb una eixida a un antic escampat plegat de camins), a ningú no se li escapa la possibilitat de pensar que aquells indrets fossin la seu de la jueria aleixarenca del xiv.

Algunes de les relacions administratives entre els jueus de L'Aleixar i la Universitat de la mateixa vila, surten clarament tipificades en alguns pergamins de l'època, com en un de datat el 1301 que parla del reconeixement que fa la Universitat de L'Aleixar del deute de 2.700 sous, deute contret amb els jueus «del Acrimonte» (Agramunt). El 1333 es té notícia d'un compromís entre els jurats de L'Aleixar i els jueus del mateix lloc sobre els impostos que aquests havien de pagar per les cases de propietat que tenien a la vila. El 4 de novembre de 1337 un pergamí ens

parla del pagament de 640 sous barcelonins que fa la Universitat de L'Aleixar als jueus de Montblanc.

g) EL TREBALL I EL COMERÇ

L'agricultura, de sempre, ha estat la primera font de riquesa de L'Aleixar. Entre el segle XIV i el segle XIX, però, advertim que la dualitat agricultura-ramaderia es converteix en la principal font de riquesa de la vila. Les collites bàsiques eren: el blat i altres cereals, el vi i l'oli. El cultiu de l'avellana, aleshores, no tenia gaire importància si bé tampoc no era un arbre d'ornament, fet que demostra la paulatina i progressiva implantació d'aquest cultiu a les nostres contrades des de temps molt antics. Pel que fa a la ramaderia, cal dir, que era abundant i que es componia de bestiar de llana, boví, porquí i també cavallar. Aquesta època d'esplendor de la ramaderia ha quedat fixada i viva avui encara en topònims, ja que hi ha partides de terra que es toquen com El Camp de Vaques, Els Prats i Els Corral.

Dins del camp dels oficis manuals i menestrals el fogatge de 1553 ens forneix de dades suficients com per a fer-nos una composició adequada de la situació. Trobem esmentats: una petita menestralia que ben segur compaginava les seves activitats manuals amb la pagesia i la ramaderia, un ferrer, un boter, un forner, nombrosos paraires (treballadors de la llana), alguns teixidors, un sastre i altres ocupacions com carnisser, cabrer i moliner. També al segle XIV es troben documentats a L'Aleixar, joglars i músics i al segle XVII (1687) una cobla.

La activitat comercial de la vila es derivava directament de l'agricultura i la ramaderia i també,

però en menys importància, de la petita i rudimentària artesanía manual. L'expressió màxima del comerç aleixarenc des del segle XIV, la constitueix el mercat dels dimarts. Efectivament des del mes de gener de 1319 i en virtut d'un privilegi reial concedit per Jaume II a la vila, aquesta, tenia facultat de celebrar mercat cada dimarts de l'any. Els productes comercialitzats a mercat eren: blat, civada, farina, vi, vitualles (queviures sense especificar), cabirons, cànem, bacallà, espardenyes, draps, etc., etc. El control del mercat corresponia als mostassafs de la vila.

h) L'ALEIXAR I EL COMTAT DE PRADES

L'any 1324 es constitueix la jurisdicció del Comtat de Prades en la persona de l'infant Ramon Berenguer, el fill més petit de Jaume II; L'Aleixar en formà part tot seguit. Un dels fets més singulars d'aquesta època és l'acte de la venda de la vila a uns homes de Barcelona. L'any 1327, concretament el 6 de gener, la vila de L'Aleixar és venuda per 80.000 sous a Arnau Messeguer, Pere Castlarino i Francesc Bastida, ciutadans de Barcelona. L'acte de la venda estableix la cessió de totes les jurisdiccions pròpies del comte de Prades, menys la del «Juy de Prohoms» que, com hem vist abans, va ser defensada i exigida per la Universitat de L'Aleixar, fos qui fos el senyor de la vila. Així mateix, s'estableix un pacte entre el comte de Prades i els homes de Barcelona mitjançant el qual, el comte de Prades podrà recuperar la vila en el termini d'un any contra el pagament dels 80.000 sous rebuts. La vila restà en poder dels barcelonins fins l'any 1332 en què el comte de Prades la recuperà gràcies a la comtessa Blanca, la seva esposa, qui in-

vertí joies per valor de 47.000 sous i passà a ser-ne usufructuària. En agraïment l'infant Ramon Berenguer donà a la seva esposa el senyoriu de la vila de L'Aleixar. Un acta del 8 de març de 1332 confirma els privilegis, usos i costums de la vila, concedits per la nova senyora.

El 1335 Ramon Berenguer obtingué del rei un nou permís per vendre la vila i el 1342 es produeix l'acte de la permuta del comtat de Prades per el d'Empúries. El nou comte de Prades serà l'infant Pere, germà de Ramon Berenguer i, tan aviat com pren possessió, tenim notícia d'un acte de confirmació, signat per ell, de privilegis, usos i costums de la vila de L'Aleixar. D'aquest mateix any és un pergami que ens informa sobre el castell de L'Aleixar:

«...in nostro castro et villa ac termino Allexario qual sunt de comitatum nostro montanearum de Prades...».

No és coneix la situació on podria haver estat enclavat aquest castell, hom especula la possibilitat que fos situat al lloc ocupat actualment per l'Església Parroquial de San Martí, o que fos només una casa fortificada.

Que L'Aleixar era una de les viles més pròsperes de tot el Comtat de Prades ho demostren unes anotacions de l'any 1371. Segons elles, L'Aleixar contribuïa amb 2.000 sous i, si tenim en compte que la suma total de recaptacions i contribucions del comtat pujava 7.000 sous, no podem pas considerar exagerada aquesta afirmació.

Un dels aspectes a estudiar en relació als temps medievals és el de les controbucions i ajudes al rei en concepte de despeses ocasionades per guerres i croades. El 4 de febrer de 1360 tenim notícia que

els jurats de L'Aleixar contribuïen amb 165 sous, que eren lliurats al collector de les muntanyes de Prades, a les despeses de guerra entre el rei d'Aragó i el de Castella. Pel que fa a les croades, els delmes de la diòcesi de Tarragona, entre el 1354 i 1355, esmenten com a tributària L'Aleixar. La recaptació es feia per trienis i l'import total es repartia entre el rei d'Aragó i la Cambra Apostòlica. Quant a la rectoria de L'Aleixar, les anotacions al respecte són prou clares:

«Rector de Allexario XXXV solidorum solvit»

o sigui, L'Aleixar pagava 35 sous en concepte de delme (tribut imposat pel Papa a la Corona d'Aragó) com a contribució, entre altres coses, a sufragar les despeses de les croades contra els infidels.

El trànsit de l'Edat Mitjana es fa a L'Aleixar sense canvis remarcables. La vida continuà éssent difícil fins al segle XVIII en què es produeix un esclat econòmic i demogràfic important. Es mantenen les antigues senyories del comte de Prades sobre la vila, però, amb el canvi d'administració a començaments del segle XVIII, aquestes es veuen molt retallades i seriosament reduïdes. El canvi imposat per la nova organització administrativa dels Borbons suposà per a L'Aleixar passar a formar part del Corregiment de Tarragona.

El segle XVIII

Aquest segle fou d'especial importància per a Catalunya, puix que suposà l'inici del seu redreçament econòmic, tot i haver hagut de claudicar en acabar la guerra de Successió (1701-1714) davant un enemic que suprimí totes les institucions que configuraven

la seva identitat; ho és també per a la vila de L'Aleixar, car suposà la consolidació demogràfica i econòmica. De 320 hab. que tenia l'any 1719 passà a 1679 hab. el 1787. Realment, l'increment demogràfic és espectacular i amb tota seguretat irrepetible. L'agricultura i la ramaderia continuen essent els pilars fonamentals de l'economia aleixarenca. El predomini de la sembradura (blat, civada, espígol, etc.) sobre totes les altres collites, entre les quals cal destacar l'avellana i el raïm, és manifest. L'avellana, tot i essent ja un cultiu molt arrelat a la vila, no assoleix el grau d'importància de l'actualitat i era, de sobres, superada per la producció de raïm. El cultiu de la vinya, aleshores, travessava un bon moment i la centralització del seu mercat a Reus va propiciar encara més que els pobles de les rodalies es dediquessin intensivament al seu conreu. Avui que aquest cultiu és quasi un record perdut en la història de la vila, es fa difícil imaginar-se Les Costes i Rocanys, plantades de ceps, però realment va ser així.

Una imatge bastant aproximada de com era la vila de L'Aleixar del segle XVIII la obtenim de l'estudi de les «Ordinacions de la vila de L'Aleixar», promulgades pel duc de Medinaceli (aleshores Comte de Prades) l'any 1791 i que, a més de constituir una font d'inestimable valor testimonial, ens ofereix també, una panoràmica clara i precisa de la vila en aquells temps. Les Ordinacions en qüestió, estableixen una sèrie de normes que poden condensar-se en aquests punts: 1) normes ben precises per als pastors i els bestiaris; 2) regulació de l'ús de les aigües destinades a regar i als molins fariners; 3) prohibicions formals de tallar certs arbres i plantes, de collir i arrencar determinats fruits, d'espigolar sense l'autorització oportuna, de collir llenya escampada pel terme, etc., etc.

En conjunt, aquestes normes ens donen la idea d'una vila dedicada quasi exclusivament a la pagesia on la ramaderia tenia especial importància, on el comte de Prades, ara el duc de Medinaceli, ostentava el regisme baronial, amb un terme molt gran, tot i que, des del 1625, els homes de Rocabruna s'havien separat després de segles i segles de pledejar per a crear el terme independent de Maspujols, i que una part del terme de L'Albiol no seria agregat al de L'Aleixar fins el segle XIX; amb una puixança econòmica provada pel fet que el 1728 s'acabava la construcció de l'Església Parroquial de Sant Martí i que són datades en aquest segle, el 1702 l'escut de vila, en relleu, a la Font Vella i moltes de les cases (totes de grans dimensions) del Carrer Major: Ca l'Arquet 1767, Cal Jesús (abans Cal Peret Bordet) 1781, Cal Blai de l'Úrsula 1798, i amb una població jove que fa pensar en conjunt en la vila pròspera i gran a l'estil de la majoria de les viles importants del Camp de Tarragona del segle XVIII.

El segle XIX

La història del segle XIX a L'Aleixar corre paral·lela als esdeveniments més importants de l'Estat Espanyol en aquesta centúria, és a dir, la Guerra del Francès, la desamortització de Mendizábal i les Guerres Carlines. Caldria, com diu Ferran de Soldevila, en parlar de la Guerra del Francès, tornar enrera en la història, i situar-se al segle IX per a trobar tanta misèria arreu del Principat. Les requisites de diners en efectiu i de queviures, foren especialment greus al Baix Camp al llarg de l'any 1812. El 26 de gener d'aquest any, el corregidor de Tarragona ordenà l'acaparament de totes les existències de garrofes, palla

i ordi de tots els pobles del Baix Camp. Aquesta situació generà, com és lògic, la depauperació econòmica i social de la població camperola. La terra restà abandonada i erma per espai de molts mesos; la gent abandonava les cases i fugia cap a llocs més segurs i la fam i la misèria constituïen la tònica general a les nostres contrades. La situació a L'Aleixar és fàcil d'imaginar i més tenint en compte aquests precedents. La vila, aleshores, era un lloc on la pobresa i la fam regnaven sobre una població castigada econòmicament i física pels estralls de les freqüents requises de béns, així com pels enfrontaments entre escamots francesos i catalans. Un altre dels aspectes característics del segle XIX és la desamortització de la propietat eclesiàstica que, pel que fa a L'Aleixar, no va tenir gaire importància. El clergat secular tenia a L'Aleixar, unes propietats de 3,19 ha. que no es van veure afectades per la desamortització. Cal tenir present que L'Aleixar, juntament amb altres viles del Camp (L'Argentera, Capafonts, Castellvell, Vilanova d'Escornalbou, Colldejou, Maspujols, Montroig, Prades, Riudecols i Vilaplana), eren feu senyorial bé del comte de Prades o bé de la Baronia d'Escornalbou (els casos de Castellvell i Montroig són una excepció, puix que essent feu de l'arquebisbe de Tarragona tampoc no van sofrir els efectes de la desamortització), fet que teòricament les havia de deslliurar de l'acció desamortitzadora, si bé, la propietat de l'església existia com a tal a totes aquestes viles. I ja que parlem de les jurisdiccions senyorials, cal destacar que l'any 1807 encara tenim notícia del poder comtal a la vila. Efectivament aquest any el duc de Medinaceli, aleshores també comte de Prades, donà autorització a Blai Pàmies del Mas de Cercós

per a construir un molí fariner i obrir una mina al Barranc del Salt (segurament l'actual Font de Ferro).

El diccionari geogràfic-estadístic i històric de Pascual Madoz, ens dóna una perfecta visió de L'Aleixar a mig segle XIX. En la descripció de la vila, Madoz diu que tenia les cases ben construïdes, els carrers i les places empedrats i disposava d'un hospital per als pobres, una casa municipal o ajuntament, escoles, una carnisseria, un escorxador, l'església parroquial de Sant Martí de la qual cal destacar, com remarca el propi autor, la capella i la relíquia de Santa Fimbría, l'ermita de Sant Blai que té habitatge per a l'ermità i l'ermita de Sant Antoni (enderrocada a la primera guerra carlina). Pel que fa a l'aspecte econòmic, Madoz ens diu que L'Aleixar és un terreny fèrtil i productiu i que les collites principals són: el blat, l'ordi, els llegums (aleshores L'Aleixar produïa uns fesols de gran acceptació i cotització als mercats del Camp), l'oli, el vi i l'avellana. Cal destacar també una petita indústria dedicada a la producció d'aiguardent, que posteriorment es comercialitzava al mercat de Reus, així com molins d'oli i de farina i un jaciment en explotació de manganès.

Un detall important, a l'hora de jutjar la història del segle XIX, és la tradició carlina d'algunes famílies aleixarenques com les de Cal Solà, Cal Grau i Cal Cercós, que col·laboraren intensament al costat de les forces legitimistes. La família amb més tradició carlina de L'Aleixar fou la de Cal Cercós. L'any 1837, tenim notícia d'un tal Francesc Pàmies, avi d'Isidre Pàmies, més conegut per «Cercós», sens dubte, la figura més destacada del carlisme aleixarenc. Un dels fets més rellevants de la segona guerra carlina a les contrades tarragonines, té lloc el dia 1 d'abril de 1875

quan els liberals ataquen per sorpresa, a la matinada i des de diversos angles, la vila de L'Aleixar on s'amagaven les partides carlines. El combat fou cru i sagrant, va morir-hi molta gent; els carlins en sortiren seriosament derrotats i comença així, amb aquesta acció coneguda com «la Sorpresa de L'Aleixar», la que seria posterior i definitiva derrota carlina a les comarques tarragonines. Com a esdeveniments també importants durant la segona meitat de segle, hem d'esmentar l'ampliació del terme amb parte del de l'Albiol, el 1854, la constitució el 2 de gener de 1889 de la «Sociedad de Socorros Mútuos La Unión, bajo la denominación de la Santa Fímbria Túnica del Salvador» per tal d'auxiliar i socórrer els individus que la composaven, en cas de malaltia o bé de mort, la construcció, gràcies a la donació de Don Josep Guardiola i Grau, de l'asil-hospital-escola de Sant Josep, inaugurat el 24 de juny de 1892, i del cementiri (1897) i, com a fet excepcional anotar l'aiguat de Santa Tecla de l'any 1872, que féu estralls al terme.

El trànsit del segle XIX al XX ve marcat, pel que fa a les comarques tarragonines, per l'aparició de la filloxera. Al terme de L'Aleixar devia aparèixer-hi entre 1895 i 1896 i suposà la pèrdua massiva dels ceps, cosa que propicià el fet que l'avellana passés a ser la collita principal. La vila, a principis de segle, no diferia pas gaire de la de la centúria anterior. Emili Morera ens en dóna una visió aproximada quan ens parla de L'Aleixar, l'any 1910, com una vila en la qual hi havia escoles d'ensenyament públic i una secció de monges paüles per a donar instrucció a les noies pobres de la vila. Pel que fa a l'economia, Morera ens diu que s'hi collien els següents productes: blat, ordi, morenc, cigrons, faves i favons,

fesols, veces, guixes i altres llegums. També s'hi collia molta ametlla, avellana i garrofa, així com una gran quantitat de raïm i d'oliva, patates i altres fruits sense especificar. L'any 1910 L'Aleixar tenia 1.015 hab., la xifra més elevada assolida en aquest segle, era una vila pròspera relativament, amb una població i una economia estables.

EVOLUCIÓ DEMOGRÀFICA

Les primeres notícies relatives a dades de població de L'Aleixar daten del fogatge del 1497. En aquest, L'Aleixar surt fogatjada amb 55 focs (uns 220 hab.). Ja per aquells temps la vila era una de les més poblades del Baix Camp i tan sols era superada per Reus, La Selva del Camp, Cambrils, Prades, Montroig i Alforja. El fogatge de 1515 ens dona un balanç de 81 focs (uns 330 hab.) però, serà el fogatge de 1553 el que ens aportarà dades més importants al respecte. Aquest fogatge té la particularitat d'incloure els noms dels caps de casa de la vila i per això, hem considerat necessària la transcripció d'aquesta part:

Fogatge de 1553

Nombre de focs: 111, dels quals 109 són laics i 2 capellans

LALEXAR (transcripció)

Dit dia (21 de juliol de 1553) en dita vila de Prades en Joan Laurador jurat de Lalexar denuncia los fochs de dit loch ab los masos com se segueix apar.



L'alzina del Mas de Borbó; a la dreta, el mas.

Primer mossèn Miquel	Pere Puig
Pallarès, vicari	Antoni Gebellí
Joan Martí	Joan Salvat, moliner
Gabriel Pallarès	Pere Porqueres
Gabriel Miralles	Pere Vinyes
Joan Laurador	Joan Vilar
Guillem Mariner	Artés, sastre
Jaume Cardona	Antoni Peyrons
Jaume Guerau	Franci Fàbregues
(avui Grau)	Jaume Miralles
Joan Gili	Pere Roca menor
Joan Cumes	Loren(ç) Cabrer, perayre
Jaume Cardona	Miquel Salvat
Joan Forester	Antoni Pasquall
Pere Rebull	Antonio Laurador
Joan Matia	Bertomeu Roca
Pere Alberich	Pere Roca
Gabriel Sans	Jaume Miralles
Mossèn Joan Salvat,	Lorens Anglada
beneficiat	Joan Perpinyà
Joan Borràs, ferrer	Pere Salvat
Joan Salvat	Joan Roca, teixidor
Bertomeu Pàmies	Jaume Gebellí
Antoni Mariner, perayre	Antoni Salvat
Joana Gebellí	La viuda Porqueres
Miquel Sangenís	Pere Miralles
Pere Pasquall, boter	Pere Fay
Guillem Matia	Joan Hieus
Pere Gras	Jaume Muntés
Matheu Matia	Antoni Garriga major
Gabriel Gebellí	Antoni Garriga
Bernat Alberich	Nofre Salvat
Joan Miralles	Pere Pasquall
Jaume Laurador	Jaume Roca Moreta
March, forner	Pere Nat



La Torre Regina, la masia més antiga del terme de L'Aleixar.

Antoni Vinyes
Jaume Sans
Gabriel Laurador
Pau Soldevila
Antoni Matia

Jaume Siurana
Pere Artells
Guillem Matia
Gabriel Gassó

LOS MASOS

Joan Pujell
La viuda Pàmies
Joan Borràs
Bernat Pujol
Bernat Matheu
Matheu Vilanova
Bernat Pujell
Joan Barthó Correu
La viuda Pàmies
Jaume Mestre
Antoni Mestre

Joan Pontons Pubill
Pere Laurador
Joan Pàmies
Gabriel Laurador
Joan Guasch
Steve Cabrer del Mulo
Joan Laurador
Joan Laurador
Joan Cabrer
Pere Farrets

(On trobem Matia, vol dir Macià.)

La població dels Masos comprenia els petits nuclis dispersos pel terme de L'Aleixar (Rocabruna o Maspujols, el Mas de Cercós, la Torre Regina, el Molí del Pàmies i Mascabrós). En aquell temps el Mas de l'Anguera, el Mas de Borbó i el de Moixí no pertanyien al terme de L'Aleixar, car estaven enquadrats dins el terme de L'Albiol i fins el segle XIX no serien agregats al terme de L'Aleixar.

Des del fogatge de 1553 fins a començaments del segle XVIII, hi ha un gran buit informatiu de dades de població que tan sols és explicable si tenim en compte la inestabilitat social que el Principat va viure en aquell espai de més de 150 anys (epidèmies de

pesta a finals del xvi al Camp de Tarragona, crisi agrària i guerra dels Segadors). La tasca d'estudis demogràfics doncs, es reprèn el segle xviii amb la precisió que aporta el fet que els censos ja no es feien per focs sinó per veïns i cases.

Vegem a continuació l'evolució demogràfica de L'Aleixar al llarg del segle xviii:

Any	Cases	Veïns
1708	121	—
1716	150	220
1717	147	—
1719	150	320
1763	180	—
1773	173	—
1787	—	1.679

El cens de 1716 és el primer a oferir-nos simultàniament dades de població i de cases. El de 1719 ens ofereix, a més, una descripció de la vila:

Alexar

Es lugar, las jurisdicciones son del Duque de Cardona, Conde de Priego, tiene ziento y zinquenta casas, con trescientos y veinte habitantes. Su situación es al principio de las montañas, país barrancoso y boscoso, linda por Levante con la Selva, a mediodía con Maspujols y las Borjas, a poniente con las Borjas, Alforja y Vilaplana y a Tramontana con Vilaplana y Albiol.

Entre 1719 i 1787 L'Aleixar experimentà un increment de població excepcional, car, un percentatge d'increment del 424,68 % respecte del cens de 1719,

és pràcticament impossible que es repeteixi. L'estat de la població al cens de 1787 era el següent:

un capellà
un beneficiat
un ordenat de menors
10 estudiants
100 pagesos propietaris
141 jornalers
20 menestrals
la resta de la població es reparteix entre vells,
infants i dones sense activitat fixa.

L'evolució de la població de L'Aleixar del segle XIX és bastant irregular, i insinua ja les primeres tendències a la davallada que s'accentuaren en la centúria següent:

Any	Habitants
1830	862
1842	1.143
1844	886
1857	1.054
1860	1.081
1877	1.053
1887	979
1897	956

El segle xx no ha fet més que confirmar les tendències advertides:

Any	Habitants
1900	971
1910	1.015
1920	944
1930	879
1936	870
1940	806
1950	675
1960	706
1965	734
1970	695
1975	676
1978	669
1981	651

DESCRIPCIÓ DE LA VILA

a) ESTRUCTURA GENERAL DE LA VILA

La vila de L'Aleixar, per la seva situació a la vora de la carretera que va en direcció a Vilaplana, és una vila de pas cap a les muntanyes de Prades. Aplegada en un planell alterós (264 m de altitud), està situada al bell mig d'una petita vall de muntanyes just al lloc on conflueixen la riera de la Mussara i la de la Vila o d'Alforja. Per la seva situació i les cases aglomerades és descrita així per la corranda popular:

«Vileta de L'Aleixar,
rodonada com una poma,
los fadrinets que hi ha dins
mereixen palma i corona».

El nucli de la vila és delimitat, com podem veure al plànol, per la carretera o Avinguda Joaquim Mir i la Muralla. El punt més alt és la Plaça de la Vila, que constitueix el centre neuràlgic del clos de la població i de la qual deriva una petita xarxa de carrers empedrats o pavimentats, segons els casos, i normal-



La Plaça de L'Aleixar amb els porxos i al fons l'Església.

ment amb molt de pendent. Si haguéssim de destacar els carrers que formen la xarxa urbana interior, esmentariem en primer lloc tots aquells que neixen o acaben a la Plaça i després els que successivament hi van entroncant.

Un padró datat el 1871, en parlar dels carrers de la vila, n'esmenta els següents: Carrer de Fora (233 hab.), Carrer Major (149 hab.), La Plaça (66 hab.), Carrer Mitjà (122 hab.), Carrer del Forn (149 hab.) i Carrer de l'Aigua (107 hab.); hi surten també esmentades dues concrecions locals de població: El Despoblat, amb 22 hab. (segurament es deu referir als nuclis de població dispersos pel terme, als masos en general i a la Ràpita) i un carrer que, curiosament, té el nom de «Calle Cuartel del Norte» amb 26 hab. i que hem localitzat, mitjançant informació oral, a Mascabrés. Tots aquests carrers, a excepció del Despoblat (actualment la població dispersa pel terme de L'Aleixar és escassa) i de la «Calle Cuartel del Norte» són vius encara en els toponímics aleixarencs. De tots en parlarem llargament, puix que la història documental de la vila ens n'ha fornint dades.

Parlarem primer de la Plaça de la Vila, nucli de formació (sembla que hi bastiren el primitiu castell, esmentat ja en un pergami del 1342, l'antiga església i el primer nucli d'habitatges) on trobem l'Església Parroquial de Sant Martí, la Casa de la Vila, la Font Pública del 1864 i els Porxos, que cal remarcar per la seva singularitat. La Plaça de la Vila és centre de reunió, de realització d'activitats cíviques i festives en dies de festa assenyalada i lloc de mercat on instal·len les parades els venedors ambulants.

El Carrer Major comença a l'extrem oest dels Porxos i baixa amb pendent progressiu fins arribar a la



Cal Fernando, Casa dels Guardiola.

Placeta. Baixant a mà dreta, trobem en primer lloc la seu social de la Cooperativa Agrícola i Caixa Rural; més avall, quasi a mig carrer i a l'alçada de la carnisseria, neix un petit corraló (així és com es coneixen a la vila els atzucacs). De les diverses cases del carrer que llueixen un escut i caracteritzades per les seves dimensions, podem remarcar la del núm. 28 (escut de l'any 1781), puix que fou el primer estatge de la Societat Recreativa «La Unió». Aquest carrer fineix a la Placeta, davant per davant de la casa pairal dels Guardiola, «Cal Fernando». A aquest llinatge, pertanyé don Josep Guardiola, fill il·lustre de L'Aleixar. És família de grans possessions i de pes a la vila.

Prenent novament com a punt de partença la Plaça i en direcció NE trobem el carrer de l'Aigua que s'acaba al lloc anomenat «El Portal» puix que és precisament aquest un dels punts de la muralla per on es tancava la vila durante la nit, com a mesura de defensa i aïllament de l'exterior en temps difícils. Fou enderrocat l'any 1953. Aquest carrer és una sortida de la vila en direcció als Masos i, baixant a mà esquerra, hi ha també un atzucac o corraló.

A l'extrem est dels porxos i paral·lel al carrer Major, hi ha el carrer Mitjà, empedrat, amb pendent i que configura una cruïlla amb el carrer del Forn i el Raval de Dalt, coneguda amb el nom de «Els Quatre Cantons». La casa que ocupa l'angle, format pels carrers Mitjà i del Forn, és la que fou casa pairal i lloc de naixença d'Isidre Pàmies, «Cercós», famós guerriller carlí del Baix Camp.

El carrer del Forn que s'estén entre els «Quatre Cantons» i «El Portal», és un dels més llargs de la vila i té la particularitat de fer de muralla interior. Tant la configuració com l'alçada de la banda exterior de les cases el converteixen en fortificació natural.

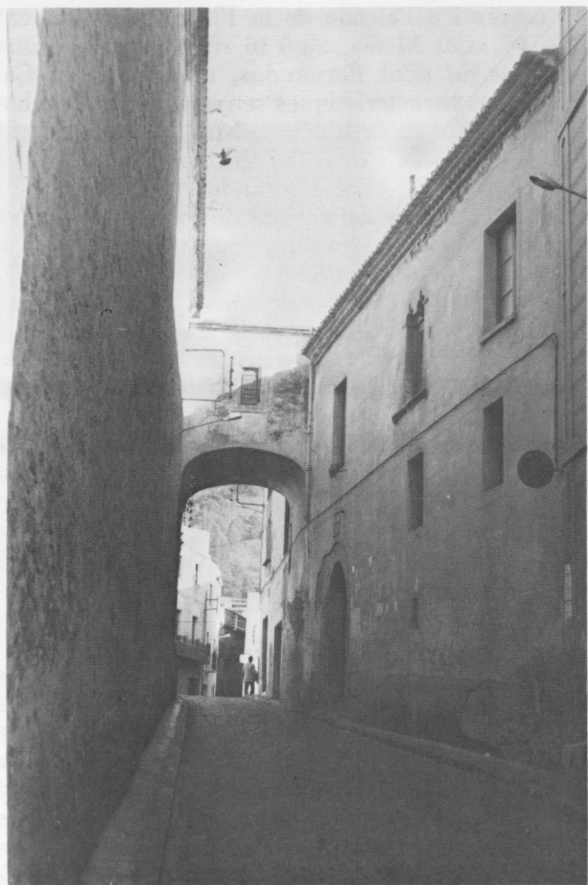


«El portal de la vileta», reproducció d'una pintura de J. Mir.

A mig carrer i a l'alçada de la Plaça, concretament al núm. 16 «Cal Meio», algú hi situa l'antiga o una de les cases de «Cal Fernando», que en diuen Cal Guardiola; les característiques senyoriales d'aquest habitatge acompanyen la hipòtesi. Més avall, núms. 14 i 12 (abans una sola casa), la informació oral hi situa també una casa de «Cal Fernando» o bé lloc on es celebraven les causes del comtat de Prades. Al carrer del Forn s'ha associat, i no sense motiu, la possible ubicació del call jueu aleixarenc.

El Raval de Dalt va des de «Els Quatre Cantons» fins el carrer Major, el Raval de Baix li és paral·lel i es projecta com a part exterior del carrer del Forn, també en paral·lel però fora vila, fins arribar a «El Portal» pel lloc anomenat «La Muralla».

A l'extrem oest de la Plaça de la Vila neix el carrer del Pont de l'Abadia; el nom es deu al pont que enllaça l'Església amb l'Abadia o rectoria. Aquest carrer uneix la Plaça amb el carrer de Fora, és de poca llargada i és delimitat, baixant a mà dreta, per la paret de l'Església i a l'esquerra per l'Abadia i l'actual «Casal Guardiola» ubicat a l'antic asil. Hem d'esmentar, de la paret de l'Església, diverses esteles funeràries i de la façana de l'Abadia una finestra que ens descriu l'arqueòleg Manuel-Jaume Massó com a finestra geminada, sense columna central, amb llinda doble d'arcs trebolats, d'estil gòtic tardà, sostinguda per dues rebranques estretes, de la mateixa pedra que la resta de l'element, rematades per motllures de gola decorades amb roses en relleu. El conjunt reposa sobre una lleixa de dues peces planes simètriques, una mica volades a l'exterior de la façana, rebaixades en forma de filet, acabades en angles rectes. A banda i banda de la finestra, a mitja altura i una mica separats de les rebranques, dos escuts en relleu,



El carrer Pont de l'Abadia.

pertanyents el de l'esquerra a la Casa Comtal de Prades i el de la dreta a l'Arquebisbe Pere de Clasquerí (2.ª meitat del segle XIV). Damunt la portalada de l'Abadia una lauda fundacional, presenta els mateixos escuts que trobem a la finestra, però col·locats en ordre invers. Al mig la imatge de Sant Miquel i a la part inferior una inscripció que pel fet d'estar molt malmesa, com la resta de la lauda, presenta moltes dificultats i buits a l'hora de la seva transcripció. De totes maneres, l'historiador Antoni Pladevall ens la transcriu així:

+ : A~TICUS : MI...AGE(N)S : RECTOR :
 UIUS : ECLIA : CAPELLANUS : QUI : ET :
 ARNALL ~ : V[ER]SACO[N]S : HANC :
 DOMUM : OBRE[R]I : ECC[LES]IA : BEATI :
 MARTINI : EPISCOPI : CONFESSORIS :
 EDIFICARE : FECI[MU]S : A[NN]O :
 D[OMINI] M : CCC : L :

que vol dir:

+ Antic (o Antoni, hi ha lletres picades) Mi...agens (també hi ha lletres picades) rector d'aquesta església i capellà i Arnau (el nom no és segur, hi ha molt tros picat) Versacons (el cognom també ofereix dificultats de lectura) obrer d'aquesta casa, hem fet edificar l'església del beat Martí, bisbe i confessor, l'any del Senyor M CCC cinquanta (hi ha una L que suposo que és una L de cinquanta, no una V de cinc.

Disposem, doncs, d'un document més que parla de l'antiga església de L'Aleixar.

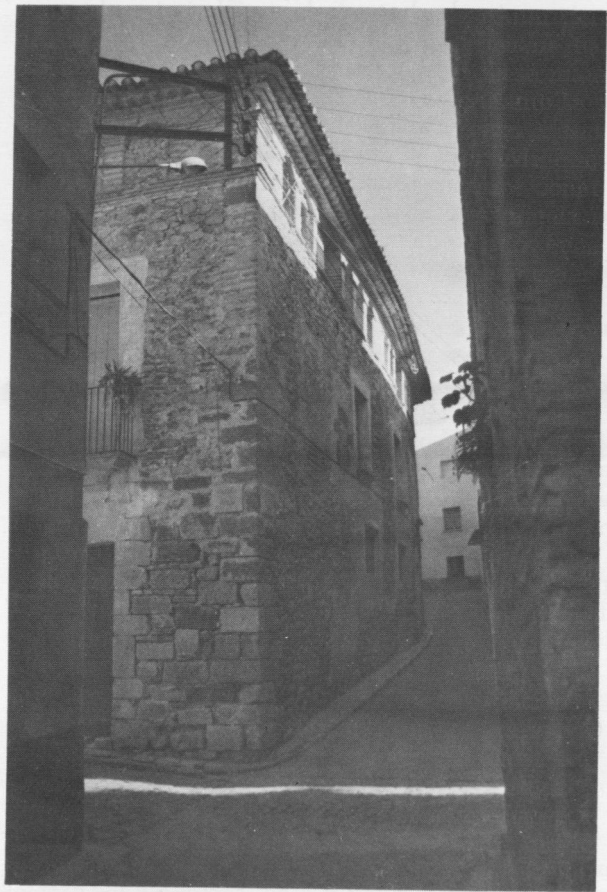


Finestra geminada d'estil gòtic tardà a la façana de l'abadia.

Justament a la dreta de la cruïlla entre el carrer del Pont de l'Abadia i el carrer de Fora, hi ha l'abeurador (fins no fa pas gaires anys encara hi abeuraven els animals), adossat a la paret posterior de l'Església: al final d'aquest s'inicia el Camí dels Masos, conegut en el fragment que el mena fins al Portal com a «Darrera el Fossar», perquè al damunt hi havia l'antic cementiri. També al començament del Camí dels Masos, enfront d'on neix el Camí d'Alforja, conegut a la vila com a carrer de Fora, fins arribar a la carretera i al lloc que ocupaven els rentadors públics antigament, hi ha la moderna plaça de l'Arc de Sant Martí, lloc d'esbarjo per als més joves.

El carrer de Josep Guardiola, conegut i anomenat pels vilatans com a carrer de Fora, és el comprès entre la sortida a la carretera pel camí d'Alforja i la Casa Nova, situada a la primera entrada a la vila. És anomenat majoritàriament com a carrer de Fora l'espai comprès entre la plaça de l'Arc de Sant Martí i la Placeta i anomenat per alguns «La Ràpita», el fragment entre la Placeta i la Casa Nova.

Esmentarem en darrer terme els carrers exteriors de la vila: l'Avinguda Joaquim Mir o Carretera amb la vila situada a la seva dreta, rebé el nom en homenatge a aquest famós pintor qui habità L'Aleixar entre 1907 i 1913, i aportà obres pictòriques de paisatges aleixarencs i maspujolencs a la VI Exposició Internacional d'Art de Barcelona, celebrada la primavera del 1911, pel conjunt de les quals li fou atorgada una Medalla de Primera Classe. Pujant a l'esquerra trobem el Camí de la Fent Sabatera i del Bosc de la Coma, seguidament l'accés a la Casa del Metge i a les Escoles Públiques, a continuació el camí de Sant Antoni i del Camp de Futbol i ja a la fi del parallelisme establert amb el nucli urbà, coincideix amb el Camí d'Alforja



Cal Nap, casa pairal dels «Cercós».

que prové com a Carrer de Fora de l'interior de la vila i segueix com a Camí dels Prats o d'Alforja fins a arribar en aqueix terme.

Enfront del Camí de Sant Antoni hi ha una entrada a la vila que s'eixampla i configura una plaça on trobem els locals de l'antic escorxador.

La Riba o Camí de Castellvell, avui prolongació del Carrer Major, és el fragment comprès entre la Placeta i els Rentadors Públics, situats baixant a l'esquerra al final del carrer; com el seu nom indica és camí vers Castellvell i via d'accés a les partides anomenades: «El Collet», «Les Fonts» i «L'Hort de la Peixera» entre d'altres.

b) L'ALEIXAR AVUI

Els darrers vint anys han estat, per a la vila, els de consolidació d'una sèrie de millores socials i d'infraestructura i acondicionament que, en definitiva, suposen el millorament de les condicions de vida dels aleixarencs.

L'any 1963 es construïren les estacions depuradores d'aigua, el 1967 es pavimentaren aquells carrers de la vila que fins aleshores tenien un rústic empedrat, el 1968 es construí la primera aula de l'Escola Pública, el 1969 s'inaugurà el local social de la Cooperativa Agrícola i Caixa Rural de L'Aleixar, s'installà el modern enllumenat als carrers i s'efectuaren les obres del nou camp de futbol municipal, més tard, el 1973, s'edificà el dipòsit regulador d'aigua de manera que quedà assegurat el subministre a totes les cases, en especial les de la zona alta; es construïren també els ponts dels camins que travessen les rieres en direcció als Masos. El 1975 s'enllestí la segona



Escut a la façana de la que fou primera seu de la «Societat Recreativa La Unió», avui Cal Jesús.

aula de les Escoles Públiques d'E.G.B. i l'any següent la tercera. El 1977 hom feu la remodelació de la Casa de la Vila, tot adequant-la als temps moderns. Entre 1977 i 1982 són nombroses les millores que es duen a terme a la vila i terme: es completa la pavimentació dels carrers i de la sortida de la vila en direcció als Masos, es millora la xarxa de clavagueres, s'inaugura la Plaça de l'Arc de Sant Martí, al lloc ocupat pels antics rentadors, es fan les voreres de l'Avinguda Joaquim Mir, es consolida el servei de Guarderia Infantil, es fan periòdiques remodelacions als camins del terme, es construeixen uns vestuaris al Camp de Futbol Municipal...

També, lògicament, s'han donat, durant aquests vint anys, diverses iniciatives de tipus cultural, recreatiu, social, etc., entre els aleixarencs. Podem esmentar de la segona meitat de la dècada dels seixanta, la creació del Consell Parroquial (el 1960 s'havia construït la Sala Parroquial), de l'any 1968 una breu i interessant monografia local feta pel jovent de la vila i l'inici d'activitats del «Forum», grup de joves aleixarencs interessats en afers culturals; del 1969 la constitució de la Societat de Caçadors i la celebració d'un homenatge a Pompeu Fabra, del 1970 i arran d'uns festivals de jovent, la creació del Grup de Danses de L'Aleixar. L'any 1972 es creà el Club de Joves, lloc d'esbarjo i d'encontre pel jovent de la vila. L'any 1973 es celebrà per primera vegada la Festa dels Focs de Sant Joan: aquest mateix any començaren a Maspujols, i un any després a L'Aleixar, les activitats del Grup de Colònies, que possibilita l'assistència a campaments d'infants i joves aleixarencs junt amb els dels pobles veïns: Maspujols i Vilaplana. També de l'any 1974, concretament del vint-i-sis d'octubre, és la constitució del Casal Josep Guardiola. Pel Sant

Blai del 1976 s'estrenà el gegant de la vila, fet pels nens de l'escola, que vingue a completar els nans estrenats l'any anterior i tou posteriorment aparellat amb la geganta. Més tard, el 16 de maig, s'inaugurà el Casal Josep Guardiola ubicat a l'antic Hospital-Asil-Escola; durant l'estiu es constituí un grup dins el Congrés de Cultura Catalana i el desembre d'aquest mateix any es presentà a L'Aleixar el sindicat «Unió de Pagesos», de lògica existència a la vila pel seu caràcter agrícola. També de l'any 1976 és el primer ball d'elecció de la Pubilla. El 1977 ens aportà el primer Torneig Local de Tir al Plat organitzat per la Societat de Caçadors, el primer Aplec de Sardanes i la revista «Això Aleixarenc», primera publicació periòdica editada a L'Aleixar i duta a terme per joves de la vila. El 1979 l'Ajuntament inicià la publicació del seu Butlletí Informatiu i es creà l'Associació de Pares d'Alumnes de l'Escola Pública l'u de febrer. L'any 1981 es constituí la Comissió Pro-restauració de l'orgue de la parròquia.

De totes aquestes iniciatives, la majoria de les quals són encara vigents, de les organitzacions necessàries en un ambient pagesívol: hortes de regants, comissions de camins, de mines d'aigua..., organitzacions de pagesos com l'Unió de Pagesos i la Cooperativa Agrícola i entitats oficials dins aquest àmbit com la Cambra Agrària Local, de les entitats existents a la vila amb molts anys d'història com la «Societat Recreativa La Unió» o tradició com el Club de Futbol L'Aleixar, en podem configurar un ampli ventall de possibilitats obertes als aleixarencs a l'hora de realitzar-se socialment i culturalment, que vénen a demostrar-nos com és la vida i el funcionament de la vila.

L'activitat econòmica de L'Aleixar continua cen-

trada en l'agricultura i principalment en dues col·lites: l'avellana i l'oli, que s'han erigit en dues fonts principals de riquesa econòmica dels aleixarencs. Tot i això, s'adverteix cada cop més la tendència a abandonar la terra i treballar en altres feines o, també, la compaginació d'ambdues activitats. Valguin com a exemple aquestes xifres: l'any 1957 el 45 % de la població activa de L'Aleixar treballava al camp, vint anys després, el 1977, tan sols era el 19,8 %. Aquesta davallada espectacular té com a explicació la minvada demogràfica en els darrers vint anys: de 706 hab. el 1960 s'ha passat a 651 hab. el 1981 i l'esclat industrial dels anys 60 que han contribuït a l'abandó de terres de conreu. Tot això, unit a la progressiva mecanització de les feines del camp, ha comportat una minva de la mà d'obra i com a conseqüència també la reducció d'hores de treball necessàries per a la producció. Actualment, però, la forta crisi econòmica que patim, ha fet que tampoc no sigui una solució segura cercar treball fora vila, puix que no se'n troba. Així doncs, s'imposa un replantejament del futur del camp per tal d'evitar que la realitat social d'aquestes contrades no perdi allò que li és més característic: el conreu de la terra.

Si bé l'activitat agrícola és, com dèiem, la primera i principal, no hem pas d'oblidar una sèrie de funcions laborals que es fan a la vila. Hem d'esmentar, doncs, la ramaderia, però no aquella a què ens referíem en tractar del segle XIX, sinó una ramaderia moderna de bestiar de granja (oví, porcí i avícola) que, tot i haver ja superat l'etapa d'esplendor econòmic els anys 60, encara es manté. Afegir-hi també l'existència de dos ramats d'ovelles i cabres. La resta d'activitats laborals dels aleixarencs, desenvolupades a la vila, es resumeixen així: hi ha tres empreses de cons-



Escut de L'Aleixar a la façana de l'Església.

trucció, una ferreria-taller mecànic, dos electricistes, una fusteria, un pintor, una indústria familiar de pastisseria, tres comerços de queviures i similars, un de roba, una carnisseria, una peixateria, una farmàcia, dos bars, dues perruqueries, un quiosc, un carter, tres corresponsalies de banca (Banc de Bilbao, Banc de Biscaia i Banca Catalana), les oficines de la Cooperativa Agrícola i Caixa Rural, les oficines municipals ateses per un secretari, una guarderia infantil i els serveis propis del municipi, atesos per un agutzil.

c) L'ESGLÉSIA PARROQUIAL DE SANT MARTÍ

L'Església Parroquial de Sant Martí de L'Aleixar, apareix ja documentada en una Butlla Papal de l'any 1194, que parla de: «ecclesiam de Almoçara, ecclesiam de Alexar, ecclesiam de Monte reial...». L'any 1279 L'Aleixar era un lloc on es pagava el delme, tribut que tenia com a destinatari immediat l'arquebisbe de Tarragona, fet que demostra la relativa importància de la parròquia aleixarenca dins l'àmbit de les esglésies tarragonines del seu temps. Documents posteriors ens parlen sovint de l'església de L'Aleixar. Un pergami del febrer de 1323, esmenta la contribució que fan els homes del terme de L'Aleixar a les obres necessàries per a adobar l'església. Un altre del 3 de maig de 1396 diu: «Petrus Guiterres, magister cimbalerum de Cervera» i de l'encàrrec que se li fa d'una campana per a l'església de Sant Martí de L'Aleixar. Seguint a Salvador Vilaseca i Gabriel Secall, podem dir que el 6 de setembre de 1501, es firmen uns capítols entre Jaume de Segarra, pintor de Reus, i els jurats de L'Aleixar per tal de construir un retaule de la Verge Maria com el que ja tenien



L'Església Parroquial de Sant Martí

els veïns de Vilaplana, «excepto que noy aje aver tabernacle sobre lo banc sinó la pietat al mjg. Que lo dit retaula sia feyt de bon àlbe(r) que sia vn pam més allt he més ample que no lo de Villaplana...», pel preu de 33 lliures barceloneses. Sembla ser, però, que anava destinat a l'església de Maspujols.

Tot i aquests documents, no s'han descobert fins a la data, segons ens diu Mercè Vidal en el seu llibre *Descripció històrico-artística de l'església de L'Aleixar*, dades referides a la construcció de l'actual església parroquial. «Les úniques referències —diu—, les tenim a través de Cèsar Martinell que esmenta la data de 1711 com a moment de realització d'obres i 1728 en què l'església estava acabada. La situació de l'antiga església —probablement medieval— ens és desconeguda». Seguint amb l'autoritzada opinió de Mercè Vidal, descriurem seguidament l'església parroquial de Sant Martí Bisbe, de L'Aleixar. L'edifici té la forma d'un rectangle d'uns 30 metres de llarg per 19,5 metres d'ample. Les parets són fetes de pedra i argamassa. Sis contraforts pel costat sud i quatre pel nord contraresten l'empenta de la volta de la nau central coberta amb una teulada a dos vessants. La portalada és barroca i porta la data de 1725 al peu d'un ben conservat escut de la vila. A la part dreta de la façana de l'edifici hi ha enclavat el campanar. De dimensions reduïdes quant a l'altura, és format per tres cossos quadrangulars del mateix material que la resta de l'edifici. Per les dimensions i manca de decoració sembla que restà inacabat.

L'interior de l'església és dividit en tres naus: la central, més ampla i dues de laterals, amb retaules a cada tram simulant capelles. Tanca la capçalera del temple un absis poligonal. L'edifici és cobert per una volta de canó seguit, penetrada per llunetes i re-



Lauda damunt la portalada de l'Abadia.

forçada per arcs torals que s'estintolen damunt pilastres per mitjà de l'entaulament que recorre tot el temple. Entremig dels arcs torals i al damunt de la cornisa hi ha unes finestres rectangulars que donen pas a la llum.

Els arcs que s'obren a les naus laterals per a accedir a les capelles són de mig punt, exceptuant-ne els de les dues primeres capelles a mà dreta, per causa de les dimensions de l'orgue i l'existència del cor.

Des del portal d'entrada i seguint per la nau esquerra, trobem la capella que fou dedicada a Sant Joan, avui sense culte; seguidament la del Sant Crist, la de la Verge dels Dolors (en principi possiblement dedicada a la Santa Fimbria), la de la Verge del Roser, el retaule de la qual es deu a l'escultor Isidre Espinalt, de Sarral, segons contracte del 30 de maig de 1704, i, a la mateixa línia del presbiteri, la del Sagrat Cor. Al costat dret, després de la porta d'accés al campanar, podem esmentar primer el baptisteri; seguidament la Capella de les Ànimes del Purgatori amb un retaule de Lluís Bonifàs, de Valls, la Capella de la Santa Fimbria, la dedicada a Sant Isidre i Sant Cristòfol, i la de la Puríssima, a l'alçada del presbiteri.

L'altar major és dedicat a Sant Martí; el seu retaule és tot de fusta d'alber daurada i policromada, obra de Pere Costa, gran escultor català (1735). La part central del cos principal és ocupada per una gran fornícula que cobricelava la custòdia dins el sagrari major els dies d'exposició, damunt la qual i en situació prominent hi ha la imatge de Sant Martí, emmarcada per vuit columnes, d'ordre derivat del compost i adornades amb garlandes enrotllades al seu fust en forma helicoidal, que al seu torn serveixen d'emmarcament a les quatre figures modernes de Sant Josep, Sant Antoni de Pàdua, Sant Roc i Sant Se-

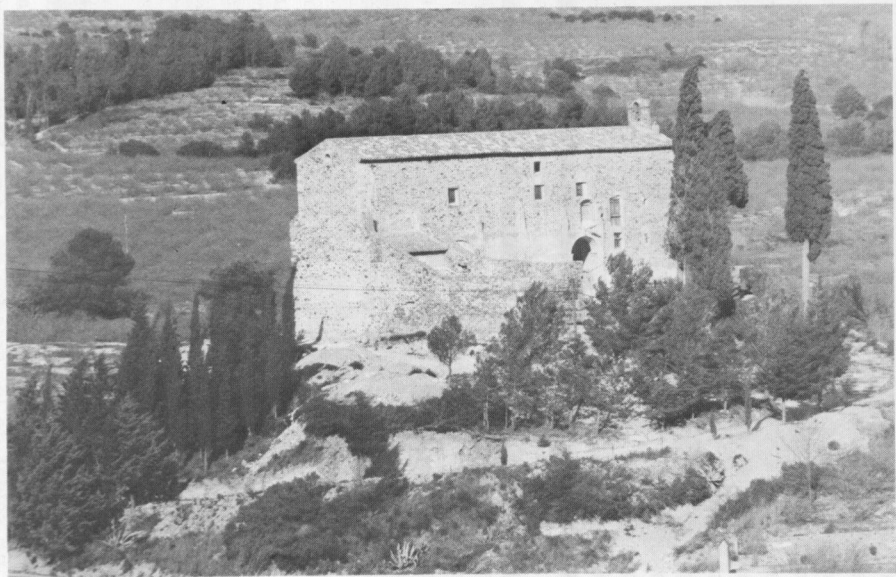


Exterior de la Capella de la Santa Fímbria des del Campanar.

bastià. La part superior del retaule, envaïda en part per la fornícula on és col·locada la imatge de Sant Martí, va rematada amb un complex frontís curvilini que presenta els seus dos extrems enroscats i en el centre dos petits angelets que suporten una tarja on figura l'any 1857 que és la data en què es va daurar el retaule (sembla que cent anys després d'haver-se construït). Les parts extremes del cos principal, són ocupades per dos relleus policromats que representen escenes de la vida de Sant Martí. Sobremunta el cos principal del retaule una petita socolada amb dues mènsules que feien de suport a les imatges de Sant Francesc Xavier a l'esquerra, i Sant Blai, a la dreta, desaparegudes amb la revolució de 1936.

Corona el retaule un cos més reduït amb una fornícula central que avui és buida i que abans de la guerra era presidida per una imatge de la Verge i després per una creu formada per llums de neó. Els elements decoratius vénen donats aquí per unes volutes enroscades molt pròpies del barroc. Sis angelets petits, a la coronació del retaule, són l'únic record de les figures de volum que hi féu Pere Costa. Dos d'ells seuen sobre cada una de les volutes del cim; els altres dos emmarquen l'escut del poble, sobremuntat per una corona, i dos més emmarquen la data de dauració del retaule.

La devoció dels aleixarencs per Sant Martí ve de molt antic; també és molt profunda (millor dit: ha estat) la devoció per la Santa Fimbria. (Fimbria és un mot procedent del llatí *fimbria*; de *fiber*, rematar, amb el significat: la vora més baixa d'un vestit talar). Es tracta, doncs, del fragment d'una túnica, i segons la tradició de la de N. S. Jesucrist, que fou portada per un soldat de les croades de Terra Santa que caigué malalt a L'Aleixar i prometé que, en cas de

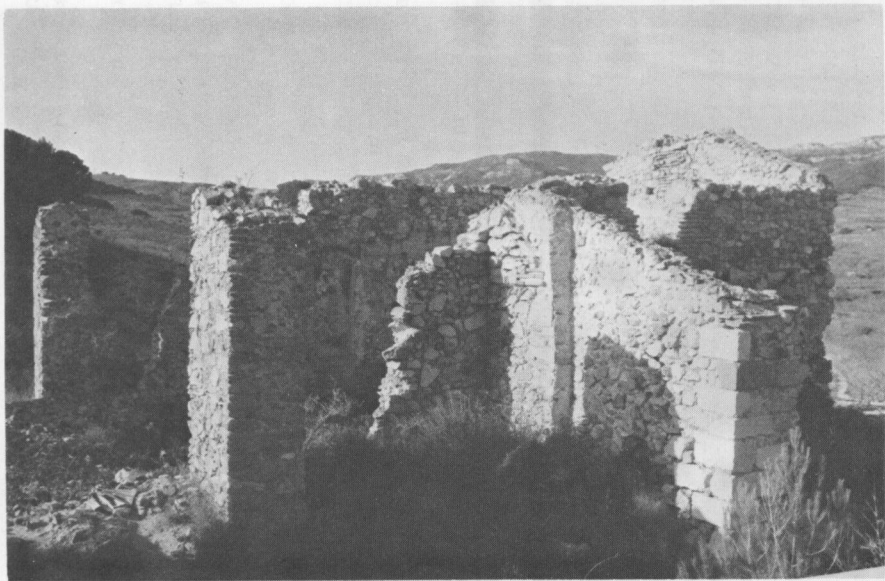


L'ermita de Sant Blai.

guarir-se, deixaria tan preuat tresor a la vila. Ocorregué el fet, i per a custodiar-la els aleixarencs es procuraren una relíquia. Aquesta fou robada dues vegades. La primera el lladre que se l'emportà no pogué sortir del terme, tot i haver caminat durant la nit. En arribar la matinada i per tal d'amagar-la i no ser descobert amb la relíquia a les mans, la diposità enmig d'un tamarit a la riera de Maspujols. Dies més tard plougé molt, la riera baixà i a Maspujols es sorprengueren de veure lluir quelcom enmig d'un tamarit pel qual no passava l'aigua. Tan aviat com pogueren s'hi aproparen, descobriren la relíquia i volguerren salvar-la però pesava tant que no pogueren arrencar-la del lloc. Assabentats del fet prodigiós els de L'Aleixar, baixaren en processó i fàcilment pogueren fer-se càrrec de la relíquia. La tradició també ens diu que la segona vegada que fou robada desaparegué la cadena d'or del reliquiari.

Tot això que hem referit sobre la Santa Fimbria sembla ser, segons el «Boletín Parroquial - La Santa Fimbria» núm. 1 del març de 1947 i segons opinió del Dr. Josep Boada, M.I. Sr. Canonge arxiver de la Catedral de Tarragona, que s'explicava en un document que era a l'Arxiu Parroquial de L'Aleixar el qual, el rector d'aleshores, Francesc Martinell, havia demanat al Dr. Boada que reconstruís, «lamentando que en el período rojo desapareciera el solo documento que contenía algún precioso dato sobre nuestra venerada relíquia». Taumateix, tot allò que conta la tradició, es diu també als goigs.

La capella de la Santa Fimbria, és del segle passat; té una planta poligonal coberta amb una cúpula que corona un llanternó a través del qual entra la claror. A cada un dels costats de les finestres obertes a la part exterior del llanternó, van adossades unes



Restes de l'ermita de Sant Antoni.

grans volutes de pedra. La planta és cruciforme. La decoren unes pintures que representen els atributs de la passió de Jesucrist: claus, espines, martells, etc. Dels tres retaules que posseeix la capella, el central és de fusta; els altres dos de guix i són pintats amb tons verdosos i daurats, a imitació de fusta o jaspis, com les quatre fornícules que envolten la capella i que contenen les alegories de la Fe, l'Esperança, la Caritat i de les Bones Obres. Darrera el retaule principal hi ha un cambril decorat amb estuc de guix. L'actual reliquiari data del 1786 i es feu amb argent i joies aportades per cada família aleixarenca. També i mitjançant el «Llibre de Comptes de l'Orgue Parroquial», podem constatar la profunda devoció a la Santa Fímbria, puix que entre les obligacions exigides a l'organista el 1737, n'hi ha una de referida a l'obligació de tocar l'orgue per la Festivitat de la Santa Fímbria.

Altres Sants de devoció dels aleixarencs han estat o són Sant Roc, Sant Sebastià, Santa Llúcia, Santa Susagna, Sant Cristòfor i Sant Antoni de Pàdua.

d) LES ERMITES DE SANT BLAI I SANT ANTONI

Sant Blai és junt amb Sant Martí patró de la vila. L'ermita dedicada en aquest Sant és situada a mà dreta de la carretera que puja en direcció a les muntanyes de Prades, a uns deu minuts del centre de la vila. Les referències més antigues ens les proporcionen uns cairons de fusta policromada que en revelen un origen medieval. Posteriorment surt esmentada en un pergami del 1501 i més tard el 1738 l'arquebisbe Pere Copons, en una visita pastoral a la vila, fa esment de la necessitat de reformar l'ermita de

Sant Blai, tot establint les fonts de finançament de les obres i advertint de la necessitat que siguin enllestides en el termini d'un any, ja que de no ser així, en manaria l'enderroc. L'any 1735 el canonge Francesc Baldrich en una visita a l'ermita fa elogis de la capella en procés de construcció, tot i manifestant també l'estat precari de la vivenda de l'ermità.

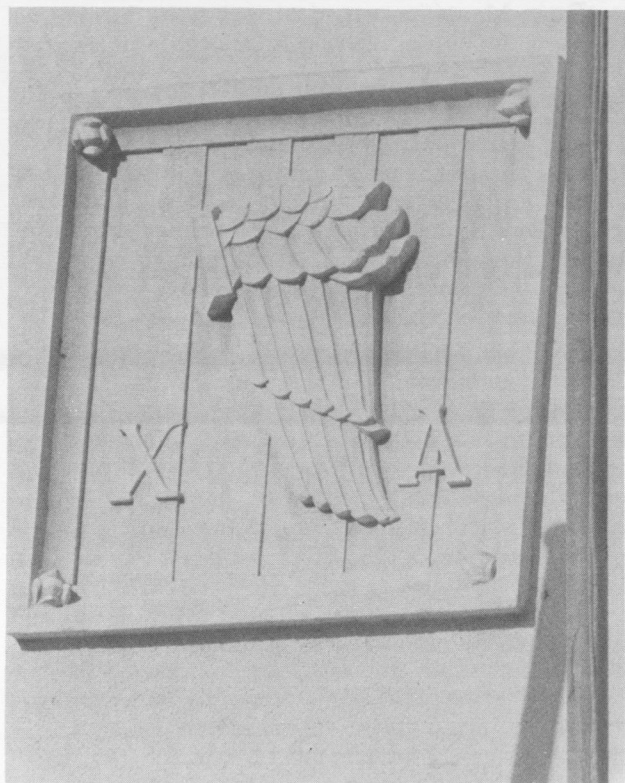
I ja més properes a nosaltres, hem d'esmentar de l'abril del 1966 la instal·lació del llum elèctric a l'ermita, el 1981 es refeu la teulada i per Sant Blai de 1983 s'estrenà la conducció d'aigua, fet que converteix l'ermita en lloc adient per a passeigs i excursions.

De l'ermita de Sant Antoni només se'n conserven unes parets rònegues. És situada a ponent del poble i a deu minuts a peu. Apareix documentada el 1733. Desconeixem l'època d'enderrocament però, segons documents de l'Arxiu Parroquial, podem esmentar que el «Dia 13 de juny de 1817 fou reconciliada la hermita de S. Antoni de esta, profanada per las tropas enemigas francesas y nostras en la guerra pasada...» (Guerra del Francès, 1808-1814); posteriorment, en una visita pastoral del 1853, ja solament es parla de l'ermita de Sant Blai, i en una del 1870 es diu: «no existiendo la ermita de San Antonio de muchos años en esta parte». Són molts, doncs, els anys que fa que l'ermita és en runes.

Es conserven encara les capelles-ermites modernes (segle xx) del Mas de Borbó i del Mas de l'Anguera. Hem de citar també la capella del Xalet del Sans (1940) i l'Oratori de la Casa Nova, a la Ràpita (1949).

e) L'ORGUE DE L'ESGLÉSIA PARROQUIAL
DE SANT MARTÍ

El 22 de gener de l'any 1733, els regidors de la Vila de L'Aleixar concertaren amb el mestre orgue-ner Joan Baptista Ferrer, de Falset, la construcció de l'orgue parroquial. La façana i tribuna foren construïdes pel mestre fuster Jaume Joan Astrada, de La Selva del Camp, i assentà el moble de l'orgue el mestre de cases Pere Jaume Alberich. El primer organista documentat que hi hagué a L'Aleixar, un cop assentat l'orgue, fou Francesc Sariñana, de La Selva del Camp. L'orgue barroc de L'Aleixar, un dels pocs que es conserven per aquestes contrades, és en procés de reconstrucció, puix que durant la guerra civil i pocs anys després desaparegueren els tubs.



Escut de L'Aleixar a la façana de l'Ajuntament (1977).

FESTES, COSTUMS I TRADICIONS

A L'Aleixar, i sembla que a diferència d'altres viles de la comarca, tenim tres Festes Majors: la de Sant Blai, el 3 de febrer, que és la d'hivern i també la de més anomenada: la de la Santíssima Trinitat que no té data fixa, però que acostuma a ser a finals de primavera i ve a ser la d'estiu, i la de Sant Martí, l'11 de novembre, que és, junt amb Sant Blai, patró de la vila i celebrem un cop plegada la collita d'avel·lanes. També i, com a molts altres indrets, les condicions socio-econòmico-laborals, han motivat que les Festes Majors hagin estat traslladades al dissabte més proper a la data de la festa.

Com dèiem, la Festa Major de Sant Blai és la més lluïda, però podríem aventurar-nos a afirmar que aquest caire de Festa Major entre les Festes Majors, li ve per la tradició i el renom que ha merescut durant el temps que ens ha precedit.

Tanmateix per Sant Blai els fills de la vila porten els fruits a beneir i s'apleguen a l'ermita del sant per a adorar la reliquia i cantar els goigs, el text dels

quals ens prova, junt amb la corranda que copiarem, la devoció dels comarcans pel Sant Blai de L'Aleixar.

Goigs:

«La vila de L'Aleixar,
amb sa comarca, us visita
en sa molt antiga Ermita
que fou precis renovar;
per Vós esperan lograr
fruits, salut, gràcia i fervor...»

Corranda:

«Una missa en tinc promesa
a Sant Blai de L'Aleixar
que si em caso i trobo sogra
amb ella no vull pas estar».

No hi manquen activitats recreatives: des del ball i cinema o teatre organitzats per la Societat «La Unió», al partit de futbol concertat pel Club de Futbol L'Aleixar; a voltes un concert de cant coral, la tronada patrocinada per l'Ajuntament, castells, sardanes, curses de motos, tir al plat organitzat per la Societat de Caçadors, recitals de danses a càrrec del Grup de Danses de L'Aleixar i sempre alguna activitat per als més petits: cinema infantil, titelles, cucanyes...

I en el record encara: els romeus d'Alforja i els avis de Riudoms que mentre visqueren, any rera any, ocuparen el primer banc a l'església durant l'ofici solemne del matí, les mides del Sant (cinta de la llargària d'una imatge venerada a algun santuari; solen ser beneïdes i els devots les compren i veneren com a cosa santa. Vigent als Països Catalans des del segle xv) que, després de la processó i en acabar l'acte

religió a l'ermita, les noies s'afanyaven a vendre i els nois cofois lluien al trau de l'americana, les corredisses amb cistell per a anar de bon matí a beneir els fruits, els «forasters» d'obligada presència a totes les taules i el concert de tarda i nit, presidit pels avis duent faixa negra i seguint amb molt d'interès sobretot quan el trompetista feia el «solo» de «El sitio de Zaragoza», peça obligada i que, juntament amb un recull de cançons populars catalanes, satisfieia la concurrència.

Antigament per Sant Blai es ballaven coques a la plaça. Segons dades que ens ha facilitat l'«Equip de Recerca i Recuperació de Danses» del Grup de Danses de L'Aleixar, i que han estat extretes de converses mantingudes amb jaïos i jaies de la vila, podem afirmar que el dia de Sant Blai a la tarda es treien els bancs de l'església a la plaça i allí al so d'una orquestra (segons alguns l'anomenada «Els Ceguets d'Ulldemolins»), els majorals del Santíssim iniciaven la dansa, ballant la primera coca que després era subhastada. Les coques eren dipositades en unes paneres de vimet; els majorals tenien cura directa tant de l'organització de la festa, com de les coques. Com és natural, per a una festa tan assenyalada, tothom s'abillava amb els millors vestits: sembla ser que les xiques duïen com ornament a les espatlles uns delicats «mantons» de color clar i al cap un mocador possiblement groc; els xics: calça curta, espadnyes de vetes i potser polaines. Conforme s'anaven subhastant coques, augmentava el nombre de dansaires.

També algunes persones ens han parlat del «Ball del Cantaret», dansat a L'Aleixar per Sant Blai. Té una estructura similar al de coques, però el seu nom indica que se subhastaven cantarets.

De cara al bon temps i segons estableix el calen-

dari litúrgic, el diumenge abans de Corpus, se celebra la festa de la Santíssima Trinitat que té connotacions específiques a L'Aleixar, més que pel fet de ser Festa Major, pel fet de celebrar-s'hi la festa de la Santa Fimbria, de molt antiga i profunda tradició, com ja hem explicat, durant la qual no fa pas gaires anys els vilatans s'aplegaven a l'ofici solemne de la tarda per tal de beneir l'aigua i adorar la relíquia i que actualment és adorada la relíquia i beneïda l'aigua després de l'ofici del matí. Com és natural, puix que el bon temps acompanya en aquesta època, són també molts els actes recreatius organitzats per les entitat de la vila.

La Festa Major de Sant Martí, tot i ser la d'un dels patrons de la vila i de la parròquia, no té especial significació ni l'ha tinguda mai, almenys, en èpoques recents: no té ermita, no hi ha cap tradició lligada amb la festa, no té anomenada a la comarca, són comptats els fills de L'Aleixar que duen aquest nom i per no tenir, fins l'any 1969 gràcies al rector d'aleshores mossèn Josep Raventós qui encarregà el text a Marià Manent, escriptor, poeta i persona estimada i respectada pels aleixarencs i la música a mossèn Josep Monné, musicòleg, no tingué goigs.

Un fragment dels goigs agrada especialment a la gent de L'Aleixar i el reciten com els amics i visitants:

«Rodoneta com la poma
és la vila, L'Aleixar;
Sant Martí, la vostra aroma
ha sentit, terres enllà:
allunyeu la mala ortiga
d'avarícia i malfiar».
«Beneïu la terra amiga
i la gent de L'Aleixar».

Altres festes que hem de remarcar per la seva importància i ja llarga tradició a L'Aleixar són les de Corpus i les de Setmana Santa, tot i que avui se celebren amb formes adequades al tarannà actual de l'Església i en conseqüència no adoptin la magnificència natural en èpoques passades, continuen vives entre els vilatans. En el record encara les colles de majorals i majorales del Santíssim o bé de gent de cada carrer que els dies abans de Corpus, s'escampaven pel terme per tal de collir ginesta, margarides, mata, roselles... amb què fer les «alfombres» i capelles; també en el record el costum d'anar a matar jueus que aplegava tots els xics amb els palmots (manat de vímets collits a la riera i lligats amb un filferro fent trena i que prèivament deixaven a l'aigua per tal de reinflar-los i així poder donar cops més forts), picant a terrat tot formant cercle davant la capella de la Santa Fímbria i després davant l'església fins arribar a fer un clot molt profund, mentre les dones i els infants feien anar els carreus, en acabar l'ofici de Tenebres el Dijous Sant. Menció especial mereix el «monument» antigament instal·lat a l'Altar Major i després a la capella de la Santa Fímbria. En té cura directa la Confraria del Sant Crist, la qual, junt amb la del Santíssim i especialment la de la Santa Fímbria, és la de més tradició i relleu entre les moltes de L'Aleixar. Altres festes molt celebrades a L'Aleixar són la de la Puríssima —antigament s'hi estrenaven els abrics—, els diumenges de Rams i de Pasqua tot i que el llorer hagi estat substituït per les «palmes», la mona adobada amb ous durs, pels pastissos amb figures de xocolata, i, no se sentin caramelles pels carrers i també la Festa de Sant Isidre «favater» que ja no és sinònim de «robar faves qui no en té». El

bestiar —dos ramats— ja no es beneeix per Sant Antoni, ni els cotxes per Sant Cristòfor.

Des de l'any 1973 i, a iniciatua d'un grup de joves, celebrem per Sant Joan la Festa dels Solstici d'Estiu o «Focs de Sant Joan», tal i com es va fent arreu dels Països Catalans i des de l'any 1977 la Diada Nacional de Catalunya, l'onze de setembre. També el Casal Josep Guardiola organitza anyalment l'Aplec de Sardanes el primer diumenge de juliol.

Ja en l'apartat de costums i tradicions, podem esmentar-ne dos que són propis de L'Aleixar (almenys no tenim notícia que es duguin a terme en pobles veïns); ambdós pertanyen al Cicle Nadalenc i són la festa dels «Quintos» i l'anada a esperar els Reis.

La nit del 27 al 28 de desembre (diada dels Innocents) el «quintos» de L'Aleixar es proveeixen d'un corn cada un, que diverses famílies de la vila conserven i que sembla que procedeixen dels nombrosos masos que hi ha pel terme, i es passegen pels carrers fent-los sonar. La temperatura de l'època i la gatzara que sempre acompanya els quintos fa que sigui obligada la visita a algun celler; tanmateix els vilatans que ja sabem destriar el missatge que el so del corn ens tramet, ens afanyem a fer-los arribar turrans, xampany... i algun dineret amb el qual l'endemà organitzaran un dinar. També d'uns anys ençà s'ha recuperat el «Ball de Quintos» i per tal d'adequar-nos a la realitat dels temps moderns, la festa de Quintos-82 ja l'organitzaren xics i xiques. Antigament els quintos començaven la festa la vetlla de Nadal; durant la Missa del Gall preparaven, amb llenya que recollien pel terme, una gran foguera a la plaça, on s'escalfava la gent quan sortia de missa. Durant la nit gresca per carrers i cellers i, en arribar la matinada, es situaven a les sortides del poble, proveïts del corn i d'unes peti-

tes bótes de fusta amb vi o bé una beguda anomenada «holanda», a L'Aleixar «orlanda», que és un aiguardent de 45°, i oferien beguda als vianants, previ pagament de la voluntat. No cal dir que qui no tenia voluntat tampoc tenia sortida de vila.

Malauradament l'altre costum propi de L'Aleixar, avui és perdut. Ha estat vigent fins els anys 60 i és d'esperar que es recuperi. Es tracta de l'anada a esperar els Reis d'Orient la tarda abans de la festa, ben proveïts tots els infants d'una creu de canya feta per l'avi o la tia... duent una taronja o bé una poma clavada a cada una de les puntes, tot cantant:

Els Reis de l'Orient
porten coses, porten coses,
els Reis de l'Orient
porten coses per la gent.

i caminant junts; antigament s'anava a la «Punta del Fernando» i més tard quan la circulació d'automòbils ho convertí en lloc perillós, cap a la «Font Sabatera».

Del cicle nadalenc i ja com a costums propis catalans, podem anotar encara com a vius: la representació dels «Pastorets» (abans interpretats per gent de la vila i ara per grups de pobles veïns), la col·locació de l'arbre de Nadal o de l'Estel a la Plaça i de pessebres a moltes cases, el costum de fer cagar el tió i de recollir les estrenes (a L'Aleixar «guilandos») el dia de Nadal, la rifa per part d'alguna Entitat d'una cistella o d'algun objecte de valor, i la cavalcada dels Reis d'Orient, organitzada pel Casal Josep Guardiola, que els infants no contemplen tant cansats com anys enrera quan s'havien passat el darrer dia de l'any

corrent d'una banda a l'altra del poble buscant l'«home dels nassos» que en té tants com dies queden a l'any.

Ja de cara al Cicle de Pasqua, hem d'esmentar, com recuperada d'uns anys ençà, la festa del Carnestoltes acompanyada del corresponent ball de disfresses i notar com a fets en el record les anades a fer la berenada al Pi Gros o a l'Alzina del Mas de Borbó el Dijous Gras. En aquest apartat de costums i tradicions podem anomenar, referint-nos als de Quaresma, els que corresponen a la gastronomia: menjar blanc, orelletes, «rosquilles», cigrons amb salsa, bacallà, ... i transcriure com a vigent altres èpoques els següents versets recollits a L'Aleixar:

«Carnestoltes quinze voltes
i Nadal de mes en mes;
cada dia fossin festes,
la Quaresma mai vingués».

En arribar l'estiu, el bon temps propiciava que la gent es reunís; d'aquí en sorgí el costum dels joves d'anar a rondar les fadrines tot cantant-los les «Cançons d'anar a rondar», avui encara en el record de molts matrimonis de la vila. A l'època de la collita el poble s'omplena de plegadores d'avellanes, vingudes d'altres comarques com el Montsià, la Ribera d'Ebre... i fins i tot de l'Aragó. Cada diumenge la Societat «La Unió» organitzava ball amb orquestra fins molt tard i durant la setmana, els joves ball amb tocadiscos, llavors anomenat «ball amb gramola». No cal dir que durant el setembre tot era bullici al poble i, naturalment, cares llargues de les aleixarenques puix que els fadrins es dedicaven a galantejar les plegadores.

Les «Cançons de Pandero», de llarga tradició a Catalunya, també han estat presents a la vida de L'Aleixar. Les Majorales del Santíssim (Confraria de molta tradició), proveïdes d'un gros pandero en forma de quadro, recobert de pell per totes dues bandes, enflocat pel llom amb un llaç de cada majorala que havia deixat el servei, i amb un rast de cascavells posat sobre la banda de fora a manera de collaret, anaven a les cases on es celebrava un bateig, casament, etc., i allí, a petició dels presents, previ pagament de la voluntat, cantaven la cançó que els era encarregada: per exemple d'un jove a una fadrina, als nuvis, a la mare de la núvia... Les majorales sostenien el pandero amb les fonts dels braços i es donaven suport situant un angle del quadro en el seu cos, sota el pit; les mans, llavors, els quedaven lliures per a poder fer-lo sonar tot marcant el ritme d'acompanyament per la cançó que cantaven. Vegem-ne una com a mostra:

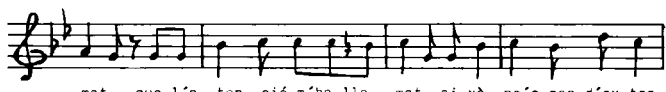
«Qui és aquest cavaller
que a l'entrar me l'hai mirat,
qui és aquest cavaller
que l'atenció m'ha "llamat",
que l'atenció m'ha "llamat".
Això no és res d'estranyar
que amb una sola mirada
me n'ha fet enimorar
me n'ha fet enimorar».



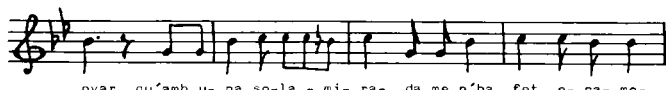
qui és a-quest ca-va - ller que a l'en- trar me l'hai mi-



rat qui és a-quest ca-va - ller que l'a- ten-ció m'ha lla-



mat que l'a- ten- ció m'ha lla - mat- ai-xò no's res d'ex-tra-



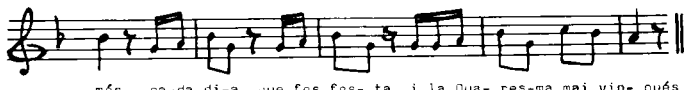
nyar qu'amb u- na so-la - mi- ra- da me n'ha fet e- na- mo-



rar me n'ha fet e- na- mo- rar



Car-nes-toi- tes quin-ze vol-tes i Na- dal de més a



més ce-da di-a que fos fes- ta i la Qua- res-ma mai vin- gués



Els reis de l'o-ri- en por-ten co-ses por-ta-co- ses els



reis de l'o-ri- ent por-ten co-ses per la gent

ENTITATS SINGULARS

Societat Recreativa «La Unió»

És l'entitat centenària de la vila. Fundada el darrer terç del segle XIX —el 1877—, tingué com a primer estatge la casa núm. 28 del carrer Major (abans cal Peret «Bordet» i avui «Cal Jesús»), i després seguí itinerant per diversos edificis de la vila, tots, lògicament, de grans dimensions: Cal Rebull, actualment Cal Senyor Quadrat; Cal Meio —alguns la situen també a Cal Blaiet Xamberg i a Cal Soronelles—, per a instal·lar-se definitivament com a propietària a Cal Rovellat l'any 1912, c/. Forn 43, d'on passà a l'antic Hospital-Asil on constituí, amb les altres entitats aleixarenques, el Casal Josep Guardiola el 26 d'octubre de 1974, a l'antic pati del qual, la Societat edificà i inaugurà, l'any 1976, la seva Sala d'Espectacles, adequada als temps actuals. La importància de la «Societat La Unió» centenària, radica tant en el fet que denota l'esperit associatiu dels aleixarencs com també les seves inquietuds recreatives i culturals, puix que aquesta Societat privada, a la qual pertany

quasi bé tot el poble, sempre ha tingut cura d'organitzar les Festes Majors, i els diferents balls durant l'any, en especial els de l'època de collita. També hem d'esmentar les sessions de cinema i la intensa activitat teatral durant tota la seva història. Actualment és l'entitat motor de les activitats de la vila: organitza cinema, teatre, balls, festes per infants... i té un enorme pes en la vida del Casal Guardiola.

Club de Futbol L'Aleixar

L'afecció pel futbol a L'Aleixar nasqué entre els membres de la Societat Recreativa «La Unió»; posteriorment el grup s'installà damunt l'actual peixateria. Ja més propers en el temps trobem el Club com a entitat constitutiva del Casal Josep Guardiola l'any 1974. Els anys 20 es demanà l'arrendament a Cal Negret, del camp situat a mà dreta de la carretera a Vilaplana, enfront del Mas del Cobrador. Hi van treballar onze diumenges per tal d'aplanar-lo i al primer partit es recaptaren, per la voluntat dels assistents, la quantitat de 72 pessetes. Els colors de l'equip eren els del Futbol Club Barcelona. L'afecció continuà i s'anaren concertant partits amb equips dels pobles de la comarca. L'equip vestí també els colors del Sabadell i del Nàstic. Tot i haver conegut èpoques de més o menys incidència a la vila, l'afecció pel futbol continuà viva a L'Aleixar i l'any 1969 es feren les obres del nou Camp de Futbol Municipal. L'any 1975 l'equip es federà i passà a formar part de la Categoria d'Afeccionats i la temporada 79/80 passà a 3^a Regional on roman. L'any 1976 quedà Campió del «Trofeu de Primaera», disputat entre sis equips. L'any 1978 es construïren els vestidors al camp i periòdicament s'hi van fent millores: grades,

xarxes protectores... L'afecció queda garantida pels grups infantil-escolar i el grup juvenil. Actualment els colors de l'equip són els del «Barça». Des de l'any 1974 es disputa cada any el trofeu cedit per Joan Llorens. Com a curiositat, esmentem un antic segell del Club amb la inscripció: «Foot-bol Club Aleixar».

Cooperativa Agrícola i Caixa Rural de L'Aleixar

Fundada segons acta del 14 de novembre de 1957, la Cooperativa Agrícola i l'any 1960 la seva «Secció de Crèdit» Caixa Rural, és actualment l'entitat agrícola de més història a la vila, puix que té ja vint-i-cinc anys de trajectòria. Després d'instalar-se a lloguer a diferents cases, l'any 1964 fou inaugurat el magatzem propietat de l'Entitat i l'any 1969 les oficines i seu social al Carrer Major, núm. 4. S'integrà el 1957 a la Unió de Cooperatives amb seu social a Reus. Periòdicament, l'entitat, s'ha anat dotant dels serveis necessaris per tal d'afavorir els socis: cinta elevadora per a càrrega i descàrrega, màquines per a netejar avellanes i, recentment, l'any 1982, s'installaren unes sitges per a avellanes i un sistema ràpid per a pesar-les i netejar-les... És notòria la seva incidència a l'hora de comercialitzar els fruits recollits al terme: avellanes, oli, vi... i, durant els anys seixanta, tot allò que es relaciona amb l'avicultura. Actualment la componen 187 socis i és, com les altres entitats de la vila, constitutiva del Casal Guardiola l'any 1974.

Societat de Caçadors de L'Aleixar

Fundada, segons acta del 14 de març del 1969, actualment és integrada per 40 socis. A més dels serveis necessaris als afeccionats a aquest esport a la



L'antic Hospital-Asil-Escola i actual «Casal Josep Guardiola».

vila i als socis del vedat del qual és titular, organitza per la Festa Major, campionats locals de tir al plat. Sempre s'ha caracteritzat per bona disposició a finançar el material de manteniment dels camins del terme. Forma part del Casal Guardiola des de la seva constitució.

Grup de Danses de L'Aleixar

Inicià les seves activitats, concretament el primer assaig, el 18 de juliol de 1970. Es dedica al conreu de danses folklòriques catalanes i a la recuperació de danses d'aquestes comarques. El formen actualment prop de cent dansaires repartits en tres grups: infantil, juvenil i cos de dansa. Ha fet actuacions a les comarques del Baix Camp, la Terra Alta, el Tarragonès, la Ribera d'Ebre, el Baix Penedès, el Baix Ebre, el Priorat, la Conca de Barberà, l'Alt Camp, Mallorca Occidental i en col·laboració amb altres esbarts a Madrid i Santander. L'any 1981 promogué l'enregistrament d'una cassette de danses catalanes, mitjançant la qual era recuperat el «Ball de Coques de Prades» per al folklore català, ball recollit per J. Bargalló. Ha participat i organitzat actes i activitats culturals dins i fora vila. És membre fundador del Casal Josep Guardiola.

Casal «Josep Guardiola»

És ubicat a l'antic Hospital-Asil-Escola, donació a la vila de Don Josep Guardiola i Grau. Fou inaugurat l'Hospital-Asil-Escola, el 24 de juny del 1892 i des d'aquest mateix any en tingueren cura directa les Germanes de Sant Vicenç de Paül, les quals sota la jurisdicció del Patronat de l'Asil, l'atengueren en tots

els seus aspectes: docència, infermeria..., fins el 1973 en què la donació feta fou cedida a la vila, prèvia constitució, per part de totes les entitats, del Casal Josep Guardiola el 26 d'octubre de 1974. El constituïren: l'Ajuntament, la Societat Recreativa «La Unió», la Parròquia, la Societat de Caçadors, la Cooperativa Agrícola i Caixa Rural, la Cambra Agrària, el Grup de Danses de L'Aleixar, el Club de Futbol i el Club de Joves. A aquestes s'afegiren posteriorment, al moment de la seva fundació, el sindicat «Unió de Pagesos» i l'Asociació de Pares d'alumnes de l'escola.

El Casal «Josep Guardiola» és l'entitat coordinadora de totes les activitats organitzades per les entitats que la integren. Organitza la Cavalcada de Reis, l'Aplec de Sardanes, la Festa d'Homenatge a la Vella i, des de l'any 1983, la Festa de l'Arbre. Fou inaugurat com a «entitat», puix que la ubicació era ja existent, el 16 de maig de 1976 i representa la unió de totes les entitats aleixarenques.

FILLS IL·LUSTRES DE L'ALEIXAR

Simó de Guardiola i Hortoneda

Nascut el 1773 fou eclesiàstic i polític. Fill d'una família de la petita noblesa, professà a Montserrat on estudià i més tard ensenyà; del 1806 al 1814 fou capellà del convent de San Plácido a Madrid. Elegit Abat de Montserrat (1814-1817), hi començà la reconstrucció del monestir i reinstaurà el culte i l'escolania. Bisbe d'Urgell el 1827, fou el primer català a ocupar aquesta mitra en els temps moderns. Començada la guerra carlina, dirigí la junta carlina del Principat abans que fos institucionalitzada pel pretendent. El 1835, expulsat d'Espanya, s'establí a Montpeller, des d'on governà la diòcesi durant la guerra (arribà a ordenar clandestinament els seminaristes de la Seu, cosa que provocà un decret advers del govern liberal). Els andorrans li negaren la qüestia per por de comprometre llur neutralitat, i la consignaren al bisbe d'Albi, el qual, amb consentiment papal, se subrogava així com en la sobirania del bisbe príncep, cas únic en la història andorrana. Al mateix temps

el govern espanyol maldava per suprimir el bisbat i intervenir directament en els afers d'Andorra; nomenà un «comisario especial» per a les Valls i, prescindint del bisbe, celebrà convenis directament amb el síndic i el Consell General; el bisbe es defensà cercant suport en el copríncep francès. Tornà a la Seu el 1847 on morí el 1851.

Isidre Pàmies i Borràs, «Cercós»

Nascut el 16 de desembre de 1843, possiblement a la casa pairal dels Cercós, al capdavall del carrer Mitjà on avui és Cal Nap. La família «Cercós» fou molt coneguda a L'Aleixar perquè al segle XIX, molts d'ells, lluitaren al costat de les forces carlines. Els antecedents carlins dels Cercós daten del 1827, quan Francesc Pàmies, avi del nostre personatge, participà activament a la guerra dels Malcontents o dels Agrauiats. Així mateix, a la primera guerra carlina (1833-1839) tenim notícia d'un tal Isidre Pàmies, probablement germà de l'avi de «Cercós», i que va ésser capità caixer pertanyent al 13 batalló de la 5a. brigada de la 3^a divisió del Camp de Tarragona. Així doncs, «Cercós», mogut per la influència familiar i en part també motivat per la seva relació amb el capítost carlí Barenys, natural de Maspujols, es convertí ben aviat en una figura rellevant del bàndol carlí a les comarques tarragonines, en el període de la segona guerra carlina. Les seves accions més conegudes són: l'ocupació de Vilaplana el 15 de maig de 1873; l'ocupació de La Selva del Camp el 2 de juliol del mateix any; la batalla de Prades el 19 d'octubre de 1873 on sembla ser que resultà ferit i morí tres dies després al Mas del Joan Pau (La Mussara), amb el grau de coronel, a vint-i-nou anys.

Josep Guardiola i Grau, «Don Josep»

Nascut el 17 de març de 1831, fill de Don Ramon Guardiola i Veciana, tinent de voluntaris Realistes d'aquesta vila, i de D^a Josepa Grau i Gebellí, filla de Valls. Pertanyè a una de les famílies més importants de la vila: «Cal Fernando». Potser el fet de no ser hereu i les seves inquietuds personals el menaren, molt jove, a Guatemala on es dedicà a l'explotació de finques; podem esmentar l'anomenada «Chocolá» i possiblement a la importació de productes desconeguts a la península. La tradició el situa en la construcció del Canal de Panamà, però, les dades històriques no afavoreixen aquesta opinió. Per l'època i la seva actitud vers la vila nadiua el podem considerar un «indià». Don Josep, així és anomenat pels aleixarencs, construï per a L'Aleixar, i constituï una donació per al seu manteniment, l'Hospital-Asil de Sant Josep, i Escola per a nens pobres, inaugurat el 24 de juny de 1892 i que fou aixecat sota la direcció del mestre d'obres Angel Rey i Gallardo. Curiosament podem esmentar que les despeses de construcció i funcionament de l'Asil pujaven 63.749,06 ptes. També donà a la vila l'actual Cementiri, segons projecte d'octubre del 1895 d'Adolfo Ruiz, amb presupost de 8.036,93 pessetes. Casat, prop dels 60 anys, amb D^a Rosario Segimon i Artells, reusenca, s'instal·là a París, on publicà, el 1893, una gramàtica d'un nou idioma inventat: «Gramàtica uti nove prata kiamso Orba». Morí de manera repentina, un cop arribat a casa després d'assistir a una funció de teatre, a París, el 19 de novembre de 1901 i fou enterrat el 30 del mateix mes a la cripta del seu panteó particular al Cementiri que ell donà a la vila.

EL DESPOBLAT DE MASCABRÉS

Mascabrés és un agregat de L'Aleixar avui en runes. Situat al sector septentrional del terme, es despoblà definitivament a començaments del segle xx. La darrera casa, enderrocada l'any 1955, fou la de Cal Tonis i la tradició hi situa el rètol en el qual es llegia «Calle Cuartel del Norte», nom el motiu del qual ens és desconegut. Mascabrés aportava un regidor a l'Ajuntament de L'Aleixar; s'estructurava en un sol carrer al mig del qual hi havia una placeta amb un pou, que fou glossat per Ventura Gassol en el seu poema dramàtic «La Cançó del Vell Cabrés» (1921). De les prop d'una dotzena de cases que hi havia podem esmentar: Cal Savall, Cal Guardiola, Cal Tonis, Cal Biló, Cal Ponissó, Cal Carxot, Cal Marian, Cal Claret..., la major part de famílies de les quals, en despoblar-se s'establiren a L'Aleixar (també n'anaren a Vilaplana). Mascabrés surt ja documentat al segle xiv en diversos pergamins amb denominacions diverses: «Mas del Cabres, termino alexario» (1336-1337), «Manso dels Cabreres» (1339-1343). La toponímia local conserva el nom d'una quarentena de

masos escampats pel terme. La majoria són abandonats o en runes i pocs són els habitats, sia tot l'any, sia durant l'època de la collita. Podem anotar entre els de més anomenada: «La Torre Regina» que és la masia més antiga del terme, documentada ja des del segle XIII, el «Mas de Salvià» (fou donat a repoblar l'any 1174), el «Mas de Cercós», una de les grans finques del terme lligada a la coneguda família del «Cercós», el «Mas de l'Anguera» (el cadastre de 1733 li anota 112 jornals), el «Mas de Segimon» (1882), lloc d'estiueig del conegut poeta Marià Mament, el Mas del Pelat, el Mas del Cobrador... i així fins a arribar a una quarentena, tot esmentant ara en darrer terme el de més anomenada: «El Mas de Borbó». El Mas de Borbó fou agregat al terme de L'Aleixar segons una ordre de l'arquebisbe Francesc Fleix i Solans, de l'any 1854. Abans pertanyia al terme de L'Albiol. Tocant al terme de La Selva del Camp, no lluny del Camí de Prades, a cinc minuts de la Casa destaca la que és l'alzina més grossa i més antiga de Catalunya, «l'Alzina del Mas de Borbó». Té més de 1.500 anys i es conserva encara amb força vitalitat. Com fet curiós podem esmentar que calen més de quatre homes amb els braços estesos per abastar-ne la soca.

ARXIUS I FONTS DOCUMENTALS

- Arxiu Municipal de L'Aleixar (pergamins, llibres d'actes, cadastres i padrons municipals).
Arxiu Parroquial de L'Aleixar.

BIBLIOGRAFIA

- «Això Aleixarenc». Publicació periòdica. L'Aleixar (1977-1979). Ajuntament de L'Aleixar. «Butlletins informatius» (1979-1982).
- ASÍN PALACIOS, Miguel: *Contribución a la toponimia árabe de España*. Madrid, 1944.
- CARRERAS CANDÍ, Francesc: *Geografía General de Catalunya* (Província de Tarragona, per E. Morera i Llauradó), Barcelona, 1910.
- BOFARULL Y MASCARÓ, Próspero: *Colección de Documentos inéditos del Archivo de la Corona de Aragón*. Vol. XII. Barcelona, 1856.
- FONT I RIUS, José M^a: *Cartas de Población y Franquicia de Cataluña*. 2 vols. Consejo Superior de Investigaciones Científicas. Madrid-Barcelona, 1969.

- FORT I COGUL, Eufemià: *La vida en una vila del Camp de Tarragona al segle XIV*. Barcelona, 1964.
- *Notícia Històrica d'una Singular Institució Medieval: La Comuna de Pobles del Camp de Tarragona*. Fundació Salvador Vives i Casajuana. Barcelona, 1975.
- GRAN ENCICLOPÈDIA CATALANA: Barcelona 1969-1980, 15 vols.
- IGLÉSIES FORT, Josep: *El Cens del Comte de Floridablanca 1787*. Fundació Salvador Vives Casajuana. Barcelona, 1969.
- *Sintesi de la Població del Baix Camp a partir del segle XIV*. Edicions del Centre de Lectura. Reus, 1980.
- *El Fogatge de 1553*. Vols. I-II. Fundació Salvador Vives Casajuana. Barcelona, 1979.
- *Estadístiques de Població a Catalunya el primer vicenni del segle XVIII*. Fundació Salvador Vives i Casajuana. Barcelona, 1974-75.
- *La Crisi Agrària de 1879/1900: La Filoxera a Catalunya*. Edicions 62. Barcelona, 1968.
- JARDÍ, Enric: *Joaquim Mir*. Biblioteca de Arte Hispánico. Barcelona, 1975.
- «L'Olla». Revista Informativa de Maspujols. Any I, núm. 4 (juliol-agost 1982).
- LÁZARO DE LA ESCOSURA, Pilar: *El Condado de Prades: contribución al estudio de sus documentos*. Vol. III. Publicaciones de la Universidad de Sevilla (Archivo Ducal de Medinaceli). Sevilla, 1976.
- MADOZ, Pascual: *Diccionario Geográfico. Estadístico. Histórico de España y sus posesiones de Ultramar*, Vol. XII, Barcelona, 1850.
- MANENT I SEGIMON, Albert: *Toponímia de L'Aleixar i del seu terme*. Instituto de Estudios Tarraconense «Ramon Berenguer IV». Tarragona, 1962.
- *La vila de L'Aleixar i les Ordinacions de 1791*. L'Aleixar, 1978.
- *La persistència, a través dels noms de lloc, del conreu dels cereals i de la vinya i la cria del bestiar boví, oví i cabrum, als termes de L'Aleixar, Vilaplana i Maspujols*. Col·legi Notarial de Barcelona. Estudis Històrics i Documents dels Arxius de Protocols. VIII. Barcelona, 1980.

- *Cercós, Guerriller Carli al Baix Camp*. Col. Episodis de la Història. Barcelona, 1979.
- «Noms dels caps de casa de L'Aleixar el 1553». Butlletí Informatiu de l'Ajuntament de L'Aleixar, núm. 15, 1981.
- MARTÍ, J. M^a - GORT, E. i J. M.: *Geografia del Baix Camp*, El Ganxet, Reus, 1977.
- MARTINELL, P.: «La Santa Fimbria». La Santa Fimbria. Boletín Parroquial núm. 1, 1947.
- MORANT CLANXET, Jordi: *Cent anys de sardanisme*. Publicacions de l'Ajuntament de Tarragona. Casal Tarragoní, 1971.
- «Nadal 1968. L'Aleixar: monografia sobre la vila, pensada i realitzada pel jovent de la vila, en homenatge a tot el poble». Publicat per la Parròquia de L'Aleixar, 1968.
- «Noces d'Argent de la Cooperativa Agrícola de L'Aleixar». Cooperativa Agrícola i Caixa Rural de L'Aleixar. L'Aleixar, 1982.
- OLESTI FERRÈ, Joan: «Els nostres vents». Butlletí Informatiu de l'Ajuntament de L'Aleixar, núm. 16, 1982.
- PRAT, JOAN - CONTRERAS, Jesús: *Les Festes populars*. Coneguem Catalunya, 2. Barcelona, 1982.
- SECALL I GÜELL, Gabriel: «Notícia històrica dels jueus de L'Aleixar». Butlletí Informatiu de l'Ajuntament de L'Aleixar, núm. 10, 1980.
- *Els jueus de Valls i la seva època*. Institut d'Estudis Vallencs. Valls, 1980.
- SERRA I BOLDÚ, Valerià: *Cançons de Pandero, cançons de Ronda*. Arxiu de Tradicions Populars, 1982.
- THOMASCHIEWSKI, M. Rosa: «Guardiola i Hortonedà, Simó de». *Gran Enciclopèdia Catalana*, volum 8. Barcelona, 1969-1980.
- VIDAL I SOLÈ, Mercè: *Descripció Històrico-Artística de l'Església de L'Aleixar*. L'Aleixar, 1983.

TERME MUNICIPAL DE L'ALEIXAR



T. M. DE LA MUSSARA

D'ALFORJA

M. DE

T. M. DE

M. DE MASPUJOLS

MASPUJOLS

T. M. DE RIUDOMS

T. M. DE REUS

M. DE VILAPLANA

VILAPLANA

T. M. DE LA HUSANA

T. M. D'ALBIOL

T. M. DE LA SELVA DEL CAMP

T. M. D'ALMOSTER

M. DE CASTELLVIELL

ESCALA GRÀFICA



