

JORDI MORANT I CLANXET

GUIA
DE
LA POBLA DE MONTORNÈS
(TARRAGONÈS)



ELS LLIBRES DE LA MEDUSA

ELS LLIBRES DE LA MEDUSA

1. TREBALLS HISTÒRICS
DE MN. SANÇ CAPDEVILA
I FELIP (1883-1932)
2. GUIA D'ALTAFULLA
3. GUIA DE VILAVERD
4. GUIA DE LLOÀ
5. GUIA DE SALOMÓ
6. PER CATALUNYA!
7. GUIA DE BOTARELL
8. GUIA DE VINYOLS I ELS ARCS
9. ANTOLOGIA TARRAGONESA
D'A. ROVIRA I VIRGILI
10. LA CASA DELS BANYS NOUS
DE LA CIUTAT DE TORTOSA
11. LES GEMES DEL MUSEU
NACIONAL ARQUEOLÒGIC
DE TARRAGONA
12. GUIA DE BENISSANET
13. GUIA DE PERAFORT
14. GUIA DE LA SECUITA
15. GUIA DE RENAU
16. GUIA D'ALCOVER
17. GUIA DE MONTFERRI
18. GUIA D'ASCÓ
19. GUIA DE LES BORGES
DEL CAMP
20. GUIA DE LA POBLA
DE MONTORNÈS

INSTITUT D'ESTUDIS TARRACONENSES
RAMON BERENGUER IV

ELS LLIBRES DE LA MEDUSA

20

GUIA
DE
LA POBLA DE MONTORNÈS
(TARRAGONÈS)
per Jordi Morant i Clanxet

Excma. Diputació Provincial de Tarragona

(1983)

Fotografies: Jordi Morant i Chinchilla

Plànols: R. Casellas

Coberta: Mosaic de la Medusa. Museu Nacional Arqueològic de Tarragona.

Institut d'Estudis Tarraconenses

Ramon Berenguer IV

Publicació núm. 98

ISBN: 84 - 00 - 05367 - 2

Dipòsit legal: T. 997 - 1983

Imprès per Sugrañes i Cia., Comte de Rius, 9. Tarragona

Ho edita: Institut d'Estudis Tarraconenses Ramon Berenguer IV. Santa Anna, 8. Tarragona

ÍNDIX

LA VILA I EL SEU TERME	5
<i>Antecedents</i>	5
<i>Notes geogràfiques</i>	11
<i>La història.</i>	17
EL NUCLI URBÀ	27
<i>Desenvolupament</i>	27
<i>Edificis notables</i>	33
<i>Vida i costums</i>	43
EL TERME DE LA POBLA	61
<i>Situació del Castell.</i>	61
<i>Rubials i les masies</i>	69
BIBLIOGRAFIA	83

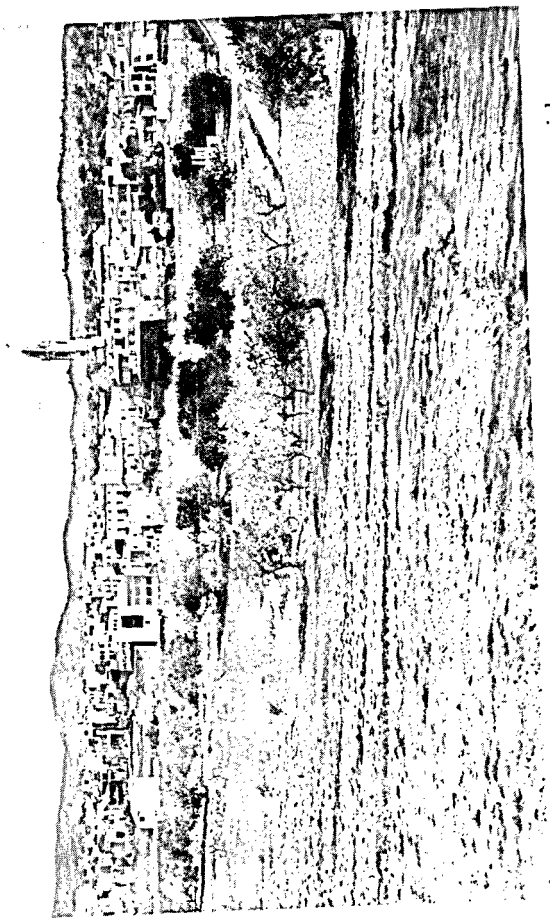
LA VILA I EL SEU TERME

ANTECEDENTS

Els orígens

La Pobla de Montornès inicia la seva vida com a nucli de població al temps de la Reconquesta. La història del castell i del poblat l'han tractat diversos historiadors, entre d'altres Antoni de Bofarull, Emili Morera, Josep Iglésies, Eufemià Fort, Sanç Capdevila, i Font i Rius, basant-se, especialment, en els antics cartularis de Santes Creus i en les donacions i feus que es concediren per part dels primers comtes catalans.

L'origen de la Pobla de Montornès cal cercar-lo en ocasió de la construcció del castell de Montornès, del qual pocs antecedents s'han trobat, si no són els relatius als seus primers propietaris. Alguns dels abans citats historiadors creuen en la possible existència d'una construcció molt anterior que vindria justificada per la preeminència del turó sobre una àmplia



Un aspecte general del poble presidit pel notable campanar parroquial.

planúria i de contornada. No seria aventurat creure, que el castell fou bastit damunt l'antic enderrocament d'alguna construcció àrab, si tenim en compte que els dominadors islàmics, acabdillats per al-Mansur, el 985, construïren, en llocs elevats i estratègics de les muntanyes pre-mediterrànies, un conjunt de defenses i torres-vigia en diversos indrets de la comarca de Tarragona, inclosa la conca del Gaià, fins i tot, el castell de Tamarit, de primitiva construcció àrab, que fou cedit a Sunari a l'inici de la reconquesta del Camp de Tarragona.

Així, doncs, uns vestigis dels murs que es conserven delaten, almenys, l'ascendència d'una anterior i inconeguda edificació no estudiada fins ara. És per tot això que forçosament hem d'iniciar les notícies històriques a partir de la meitat del segle XI. L'any 1056, els comtes Ramon Berenguer I el Vell i la seva muller Almodis, donen la Quadra de Clarà a uns quants homes de paratge, amb l'obligació de construir una fortalesa dintre del territori. Després, el 23 de juliol del 1066, els comtes donen a Ramon de Transunyer i a Rotlenda les terres i el cim conegut per Puigperdiguers (Montornès), amb la condició que hi basteixin un castell. A propòsit recordem que el 1066 no existeixen els termes de Torredembarra ni Creixell, i sí, segons els documents, el terme de Clarà.

La donació del Puigperdiguers s'estenia de la renclera de muntanyes amb el «Pic de la Mola», fins als límits d'Altafulla i les Morisques, prop del terme de Creixell. La família Transunyer aixecà, a l'entendre dels nostres historiadors, la dita fortalesa que s'acabà l'any 1099, segons el document signat el dia 2 de desembre, i d'aquella data tenim el nom de Montornès.

Tot seguit Ramon de Transunyer, sense que en tinguem més notícia, va vendre l'edifici i les terres

a Ramon de Rajadell i a altres cavallers. L'historiador Fort i Cogul creu que el castell és obra de Berenguer de Rajadell, germà de Ramon, i comenta a continuació: «En ell havien estat establertes dues castlanies, l'una anomenada de Pere de Torcenc, que estava subjecta a Ramon de la Torre, i l'altra anomenada precisament de Ramon de la Torre, subjecta a l'esmentat Berenguer de Rajadell. Però el monestir, Santes Creus, al mateix temps que comprà el castell, comprà les castlanies». En efecte, el Cister, adquiria les primeres propietats a les quals seguirien d'altres, però en tot aquell període foren diverses les compres i vendes que es realitzaren.

El 19 de setembre del 1173, un tal Arnau d'Esplugues i la seva muller venen al Monestir les terres que conrearen al terme del Castell de Montornès. Per altra part, uns descendents dels Rajadell —Ponç i la seva muller— vengueren, el 4 de desembre del mateix any, una part de les seves finques a l'Abat del monestir, Pere de Puigvert, i un sobrant de terres al Baró Ramon de la Torre, amb data del 16 de desembre següent.

Així i tot, Pere d'Escorcenc, i segons és dedueix dels antics cartularis, pocs dies després, el 21 de desembre d'aquell mateix any, ven a Santes Creus el Castell de Montornès que tenia en feu per Ramon de la Torre; es tracta de la partida coneguda pel «Bellach», tocant al Puigperdiguers, lloc on s'establiren les primeres cases del poblat. Abans, el 8 de maig del 1174, Ramona, vídua de Pere Gornal i els seus fills concordaren amb Santes Creus, i cediren al Cister uns drets que tenien al Castell de Montornès.

Així, el cèlebre Monestir fou el propietari de tot el terme de Montornès, que, en pocs anys i amb aquest senyoriu, inicià un nou aspecte de vida al lloc, per-

què ja el 1179 les possessions de Rubials havien passat al Císter. Colons i pagesia havien format, a l'entorn del castell, un nucli urbà de certa envergadura; el monestir, amb el desig de poblar la comarca, fomentà l'agricultura, la ramaderia i la construcció de caserius com el mateix Rubials i Canta-corps. Així s'iniciaria la vida del poble.

Les primeres edificacions

Les primeres notícies sobre la Pobla de Montornès les tenim, segons constatem, del temps de la reconquesta al Camp de Tarragona; així és que hem de situar-nos al segle XII, com a època més tardana, puix l'existència d'un primitiu poblat va ser conseqüència de la construcció del Castell de Montornès, durant la segona meitat del segle XI.

En tot aquell període es produïren diversos fets. Per exemple, podem esmentar una sèrie de compres i vendes que en poc temps realitzà el Monestir de Santes Creus. El Baró de la Torre era propietari d'una partida situada prop del castell i coneguda per *Bellach* o *Bell-llac*, on tenia algunes quadres destinades al soplug del bestiar i dels animals de treball. La progressiva influència i l'expansió d'aquells dominis per l'absorció duta a terme pel monestir obligà els pagesos a aixecar masies i estatges per a llurs famílies, i així es formà una colònia a l'entorn del castell.

L'any 1178, l'Abat de Santes Creus adquireix per al Císter la dita partida de Bellac; aquesta circumstància afavorí el ràpid creixement del caseriu, en tractar-se, tot plegat, d'una mateixa hisenda. Les famílies s'agruparen i aixecaren les seves cases prop dels corrals. El document de la compra, actualment

perdut i que estava a l'arxiu Històric Provincial i després passà al Nacional, el consultà Emili Morera, el qual reafirma la dita adquisició del lloc. Tots aquells pagesos i llurs famílies estaven sotmesos a l'Abat, que era el senyor de tot el territori.

El document que esmentem, el comentà l'historiador Font i Rius «...el propio Ramon de la Torre, años después (1178), cedía al Monasterio el honor que poseía en el término de Montornés llamado Bellach. Este lugar, fuera de los muros del castillo y que Santes Creus destinó a corrales del ganado, fué el solar de un nuevo poblado, que se llamará por ello la Pobla de Montornés. Su construcción, sin embargo, no se emprendió hasta mediados del siglo XIII». Efectivament, pels volts del 1250 hi havia agrupades al caseriu 17 famílies que demanaren al monestir la carta de població. L'assumpte va plantejar-se al capítol general celebrat a Santes Creus l'any 1255 sota la presidència de Radulf, Abat de la Gran Selva, el qual autoritzà l'abat del monestir santcreuí, Berenguer d'Aymerich, perquè, definitivament, el paratge fos destinat a la construcció d'habitaclcs. Malgrat tot, la carta de població als 17 pagesos no els fou concedida fins al 1259. Amb aquest fet restaren definits els termes de Montornès i Torredembarra.

Després, Pere el Gran concedí als habitants del poble el dret de lliure pas i carretera reial, i el seu fill, l'Infant Pere, com a Governador General de Catalunya, el 5 de desembre del mateix any 1259, feu saber als veguers i batlles de Vilafranca, Tarragona i Montblanc, que havia donat dret de guiatge als vassalls de Santes Creus, Ramon Ferran, Guillem Aragonès, Arnald Rovira, Ramon de Puigsadol i a tots els pobladors presents i futurs de Montornès, per a circular lliurement per les citades vegueries i muni-

cipalitats. I així, amb la concessió de la carta de població, el petit llogarret es convertí en el que seria *La Pobla de Montornès*.

El cognom Rovira, que apareix en aquella autorització de guiatge, ja perduraria al poble fins als nostres dies, representat per una de les cases més il·lustres del lloc.

NOTES GEOGRÀFIQUES

Aspecte físic del terme

La Pobla de Montornès se situa en una depressió que es forma entre les muntanyes i els turons premediterranis esmentats, entre ells el de Montornès. El poble està situat a 4 quilòmetres de la costa. Limita al nord amb els termes de La Nou de Gaià, Vespella i Bonastre; al sud, amb Torredembarra; a l'est, amb Creixell de Mar, i a l'oest, amb els termes de La Nou de Gaià i Altafulla. Ocupa unes 1.227 hectàrees.

El terreny, doncs, és molt irregular, i es configura per roques, en bona part de pedra arenosa. Fins fa pocs anys tot el terme estava dedicat a l'agricultura. Petits turons separen successivament les planúries i les petites valls. El casc urbà, el nucli de població, és situat a uns 60 metres sobre el nivell del mar, i el principal massís, l'esmentat Pic de la Mola, s'aixeca a 315 metres d'altitud. La configuració del terme i naturalment la similitud orogràfica de la contornada fa que el clima sigui benigne, tant a l'estiu com en temps de temperatures baixes, i malgrat la poca distància que existeix fins al mar la poca altitud fa que les temperatures siguin ben suaus i seques a l'ensem.

Un altre apartat el constitueix l'aspecte hidrogrà-

fic; el terme de la Pobra de Montornès, no té un remarcable interès en aquest camp de l'estudi. Un torrent recull les aigües pluvials, el qual, en arribar a la part més baixa del seu curs, gairebé es converteix en un comellar. Aquest torrent, que es forma prop del Mas Barral, baixa de nord a sud per la part oriental del terme, i un altre petit torrent també descendeix des de Rubials, suaument. El subsòl, segons les darreres troballes, és ric en aigües, cosa que farà possible la conversió de terres de secà en regadiu.

L'antic caseriu de Rubials, entre nord i ponent i Mas Barral, és situat al peu del sistema muntanyós del terme, que a llevant se separa de Creixell per la cresta coneguda per «Coll de Creixell». En direcció oest tenim el centre del terme —el Puig de les Foques—, i més enllà, el «bosquet» i Montornès.

El terme és de secà, i hi són nombroses les construccions en pedra, especialment les barraques que la vella pagesia feia per aixoplugar-se i desar els estris del treball. També, i fins que no es donà el fet de les urbanitzacions residencials, la població era, com s'ha dit, netament pagesa; constituïen els principals productes el ví, la garrofa i l'oliva, junt amb l'ametlla i l'avellana. I d'una manera complementària, la ramaderia, la granja i el bestiar de corral.

Per altra part, és de notar que actualment l'aspecte geogràfic i residencial del terme, que abans hem apuntat, ha variat la configuració del sistema agrícola. Existeixen dues urbanitzacions una, al nord, la més extensa, que a més de diverses propietats inclou tota l'antiga hisenda de Mas Soler. L'altra, està situada al sud, i és molt més petita en extensió. Aquests dos nuclis residencials estan separats per uns dos quilòmetres; el poble, naturalment, és al mig d'aquest trajecte.

Dintre dels accidents geogràfics podríem notar uns determinats llocs de terme característics pel seu topònim. Així, tenim el «Clos o Clot del Castell», que ocupa les terres baixes que giren a redós del pujolet de Montornès i que ja trobem datat el segle XVI. Igualment tindriem el «Clos de la Vila», «Fondo de Mas Barral» o el «Fondo Petaca».

Certament podríem citar com a cims més coneguts o preeminències el «Coll de Creus», que consta en el cadastre del 1689, tocant al terme d'Altafulla; el «Coll de Creixell» i la «Serra Grossa», que separen les terres de la Pobla de Creixell. Al centre del terme, entre planúries, sobresurt el «Puig de les Forques» o «Les Forques del Miracle», que trobem en documents del 1615. I és innecessari repetir el pujolet de Montornès i tota la serralada superior del terme que s'encresta entre Creixell, Bonastre i fins a prop de Vespella.

Comunicacions

Possiblement un dels factors que donà vida al poble, a través de varies centúries, fou el de les comunicacions; del lloc sortien camins que directament unien tots els pobles de la rodalia amb la Pobla de Montornès, i d'aquesta a la costa per les seves proximitats, enllaçant amb el camí reial que unia les principals ciutats de Tarragona a Barcelona.

Avui, travessen paral·lelament les terres de la Pobla l'autopista A-2 i els ferrocarrils (línies de Sant Vicents a Reus per Roda, amb estació baixador), i la d'aquella població a Valls. També les travessa, tocant al poble, de sud a nord, la carretera comarcal a Salomó, que a Clarà enllaça amb la carretera general.

Una xarxa de camins veïnals uneix la població amb els llocs i les masies; el més important comunica el poble amb el Santuari de Montornès, situat al sud-oest. Així i tot, els principals són els que condueixen a Mas Barral i la Trunyella; el de Mas Mercader i Mas Gibert, ja al terme de Creixell; els camins antics a Rubials, Torredembarra, la Nou de Gaià i el camí a Mas Boada.

La Pobla de Montornès arribà, amb els anys, a formar un nucli important d'habitants; de 900 a un miler registren els antics censos de la població, que minvà a partir dels anys trenta del nostre segle. Així, dels 1.024 habitants de l'any 1929 passà als 874 al següent; un percentatge es traslladà a Barcelona amb motiu de la demanda de mà d'obra necessària per al muntatge de la gran Exposició Universal; després, la guerra civil i la manca de treball ocasionaren el successiu endarreriment demogràfic, que s'aixecà a partir del 1960, amb el moviment migratori, de manera que la població nativa actual podem cifrar-la al voltant d'un 75 %.

El terme de Montornès tingué uns límits ben definits que ja consten a la primitiva documentació del segle xi. Des de la serralada pre-mediterrània que en aquest indret té el cim de la Mola, arribava fins al mar; és a dir que totes les terres de Clarà pertanyien, aleshores, al terme de la Pobla. Després, aquest territori de Clarà, passà amb les seves quadres al terme de Torredembarra, el qual és de posterior creació. Tota aquesta àmplia comarca, a les primitives èpoques de la reconquesta tenia, cara el mar, uns vigies principals com foren els castells de Tamarit, per una part, i el de Berà per l'altra; entremig, el turó del Puig-perdiguers amb el Castell de Montornès, nom amb què es coneixia la part central de tot aquest ampli

territori, que abastava des de les Morisques a Creixell, fins al terme d'Altafulla.

Les cases de Rubials, ja immediatament després de la formació del terme, constituïren part integrant de les terres de Montornès i de la Pobla.

Demografia

Complementa l'aspecte demogràfic abans comentat el cens de tota una sèrie d'anys, a partir del 1929

Any 1929	1.024	habitants
1930	874	»
1940	795	»
1950	649	»
1960	780	»
1970	765	»
1980	798	»

L'estabilitat és notòria en tots aquests darrers anys perquè factors considerables hi han contribuït; fets socials que no podem silenciar. A l'extrem nord del casc urbà hi ha una important fàbrica de lones, creada a les darrerries del segle passat com a empresa eminentment familiar i que avui dóna ocupació a un bon nombre de famílies, malgrat que la tecnologia ha reduït part del personal; molts dels operaris tenen el complement en el conreu de les seves petites propietats rústiques. Altres caps de casa es traslladen per al treball, a diversos llocs propers, com Torredembarra, Tarragona i Roda de Berà. Com els anteriors, aquests tenen l'ajut de la seva petita propietat.

Per a completar aquest aspecte que pot enllaçar perfectament amb l'economia del poble, cal recordar

el fet agrícola, base principal del sistema de viure i de treball de la gent del poble. És per això que ens ha semblat oportú transcriure l'estudi de la situació pagesa que hem realitzat, del 1882, situació que, amb molt poca variació, subsistí fins al primer terç del segle actual:

Avellana i ametlla	68 Hcs.	17 a.
Oliva	74 Hcs.	92 a.
Garrofa	350 Hcs.	32 a.
Vinya	380 Hcs.	16 a.
Bosc i garriga	106 Hcs.	25 a.
Terra erma	50 Hcs.	15 a.
Roques i muntanya	117 Hcs.	89 a.
Corrals i eres		30 a.

Notem que la vella pagesia aprofità al màxim el terreny, malgrat els desnivells, les parades i conreus del qual separaren amb nombrosos terraplens i marges.

En aquell any del 1882 hi havia un total de 127 propietaris, en gran part residents al poble, però sis d'ells ja abastaven gairebé el 45 % de tota la propietat rústica de la vila. Avui, la superfície de terra erma és notablement superior, sense comptar les hectàrees convertides en urbanes.

D'altra banda, una estabilitat en el cens —i fins i tot un augment progressiu— creiem que podria donar-se pel fet que famílies propietàries, especialment de xalets a les urbanitzacions, restin definitivament al poble en deixar llurs activitats professionals; de fet, ja s'ha iniciat aquesta circumstància.

De tota aquesta situació, podem deduir-ne uns canvis notables en la relació social del poble accentuats per l'actual sistema de vida i de comunicació. Les festes, les tradicions, la pròpia convivència inci-

diren en la societat del nostre segle en tots els estaments, naturalment també en els rurals. Per tots aquests condicionaments, l'economia local, salvant un petit percentatge, és sana puix que en gran part les famílies poblenques tenen el suport, com s'ha dit, de les terres heretades o bé compten amb l'explotació d'alguna petita indústria.

LA HISTÒRIA

El Castell de Montornès i la primitiva església

Els antics murs bastits dalt del cim de Montornès donaren el nom a totes les terres, i el castell va ser l'ànima del repoblament de la comarca. A la part superior del pujolet podem estudiar les restes d'aquella fortalesa: murs que presenten un edifici, en forma gairebé rectangular, amb una superfície d'uns 800 metres quadrats. Un tros de gruixuda paret és el testimoni de la ferma construcció d'aquella obra.

Després, l'església fou construïda ben a prop. Uns 12 metres separen els vestigis del mur sud de la portalada romànica que donava accés al temple. Mn. Sanç Capdevila diu que l'església era de planta rentangular i, naturalment, d'unes proporcions molt inferiors a l'actual edifici. Darrerament, el 1981, amb motiu del canvi del paviment obrat al Santuari va procedir-se a l'estudi del lloc, amb la sorprenent descoberta d'una segona cisterna, la qual s'uneix a una altra, ja coneguda, situada a la part posterior de l'ermita.

De tot aquell exàmen deduirem que la primitiva església tenia l'absis al sud, i, en aquell lloc, fa pocs anys, trobarem, en fer unes obres, una fossa amb enterraments varis sense cap inscripció. Junt a l'actual

presbiteri també trobarem una entrada d'aigua, la qual cosa prova que antany la cisterna descoberta tenia les conduccions de penetració i de sortida fora de l'església, perquè aquesta era de dimensions més petites. La portalada, romànica, encara existeix i és obra da amb dovelles de silleria, i està, avui, tapiada. Hi cremaven quatre llànties, la dotació d'una de les quals havia estat instituïda, el 1392, per Mn. Galcerà de Sobrevila, i les restants, eren enllumenades amb el producte de les almoines que ofrenaven els fidels.

Tornant al castell, hem de recordar algunes de les seves vicissituds en el transcurs dels segles. En els primers temps la fortalesa ocupà un lloc ben important en tota la zona de la Pobla, però aquella preponderància durà poc perquè el Monestir de Santes Creus el destinà a residència temporera dels frares administradors de les terres, i després només hi residiren alguns pagesos afincats allí. Això fa que la vida del castell sigui ben fosca, car les notícies són escassíssimes, tret de les inicials de la donació i les seves vendes successives.

Per unes notes escrites en un llibre de la Parròquia, l'any 1887, sabem que a les primeries del segle xvi el castell era habitat, segons transcripció d'un vell document. Es diu que l'any 1539 fou arrendat a Pere Gassó de Vilanova i a Bertomeu Rovira, de la Pobla de Montornès, i una de les condicions imposades per l'Abat de Santes Creus, com a senyor del terme, per a habitar el castell, era l'obligació de restaurar-ne les teulades.

Bé que amb certesa no hem esbrinat el futur de les propietats de Montornès, creiem que a poc a poc, foren cedides, o venudes en el pitjor dels casos, i, en conseqüència, fou un fet l'abandó i el lent enderrocament del castell, que en la guerra carlina quedà

reduït al no-res, puix que alguns veïns de la Pobla s'hi feren forts. Cal Rovira ja tenia, al 1520, terres a Montornès.

El pujolet de Montornès és format per diversos nivells a terraplè, amb plantació de garrofers i de pins. El cim, pròpiament dit, el constitueixen un rocam de pedra fòssil i capes de sistema arenós, pertanyents a l'edat secundària, com veiem a la depressió prelitoral de la comarca. Els murs del castell formen terraplè, amb plantació de pins.

A Montornès hi havia, antany, la «bassa del castell», de grans proporcions, que recollia l'aigua d'aquelles vessants, i que va ser destruïda el segle passat per a donar pas a la línia del ferrocarril de Roda de Berà a Reus, per la Pobla. Aquesta bassa, el recinte del castell, un molí d'oli i algunes terres aïllades encara pertanyien a Santes Creus abans de la desamortització, per la qual cosa la presència del Monestir perdurà en el poble fins que les propietats darreres foren incautades per l'Estat amb la llei abans dita i coneguda per la de Mendizábal.

La circumstància geològica del lloc podria haber donat el nom a Montornès, puix que segons l'etimologia, aquest, procedeix del llatí *Monte turnense* que Mn. Alcover tradueix per *muntanya rodonenca*. En molts documents medievals apareix el nom de Montornès llatinitzat de *Monte tornoso* o *Monte tornese*, fins i tot l'adjectiu *Minturnense*, nadiu de *Minturnae* (vila d'Itàlia central). Aquest nom o cognom el trobem en indrets de Catalunya. Segons Alcover, apareix el cognom i el corresponent llinatge a Barcelona, Vilanova, Ascó, Benissanet i altres poblacions. Marian Aguiló descriu la derivació de Montornès i data el cognom a Mallorca, al 1453.

El senyal heràldic

Per a cloure aquesta part més històrica del poble voldriem fer referència, breument, al escut emprat pel nostre municipi.

De fet no trobem cap signe heràldic fins entrada la segona meitat del segle XIX, fet degut, possiblement, a que la vila pertanyia al senyoriu de Santes Creus, i era el segell del seu Abat el que cloïa els documents relacionats amb el terme; deixem, però, pas a noves investigacions.

Un escut en el qual hi ha unes cases i un turó més o menys ben configurat, amb una ermita, consta en documents i segells d'aquella època; no en coneixem l'origen però va ser publicat per Emili Morera, al volum corresponent a Tarragona, de la Geografia de Catalunya, dirigida per Carreras Candi.

L'escut representa, essencialment, el sentit toponímic del lloc; un poblet del qual parteix un camí tortuós en direcció a l'ermita situada dalt del cim. L'emblema és sempre ovalat i al seu entorn hi ha la llegenda del municipi, que varia segons l'estat constitucional de l'època. Amb el temps, doncs, han aparegut diversos dissenys, entre els quals tenim els que presenta Manuel Bassa i Armengol en quarter rectangular aragonès, i un altre escut, amb la mateixa forma de quarter, publicat en un treball heràldic de les comarques tarragonines, que, en conjunt, també és diferenciat dels anteriors. En aquests dos escuts comentats apareixen uns campanars que no són, ni l'un ni l'altre, els del poble, ja que fins a les darreries del segle XVIII no fou construïda la torre de campanes.

Sense fer-ne una definitiva justificació creiem que l'escut més propi i el que s'ajusta al fet històric és el primitiu, que ja hem comentat, puix que antany la

parroquial de la vila era Montornès, i el poble estava format per les velles cases de la pagesia.

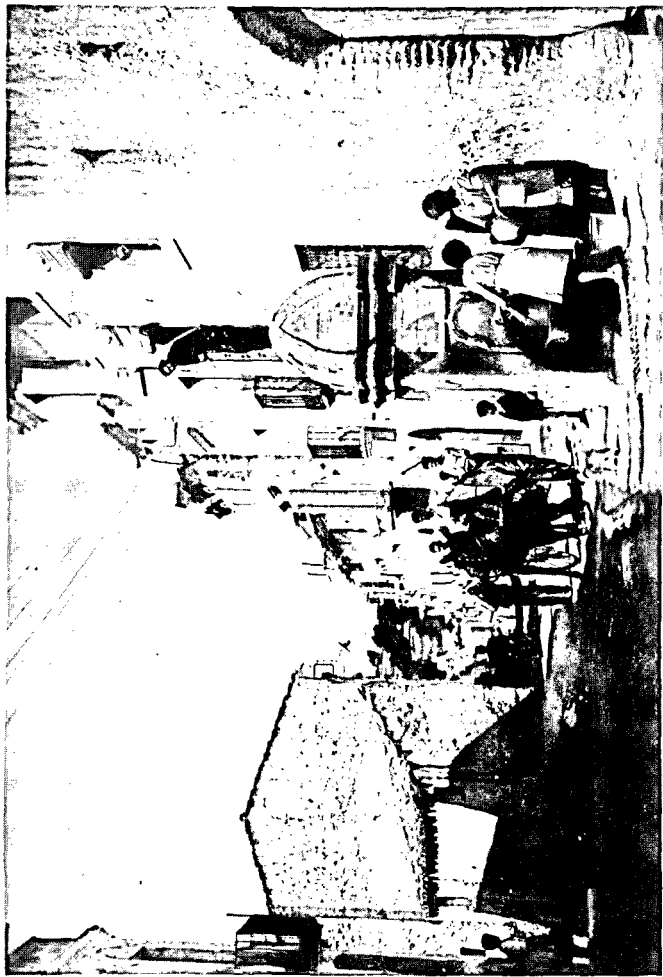
També volem fer constar que en molts documents dels segles XVIII i XIX, davant del nom del poble apareix la paraula «Vila». Fins ara no hem trobat justificació que obeeixi a aital concessió; anteriorment, llegim sempre la paraula *lloc*.

El poble seguí, com tants d'altres, una vida senzilla en tots els aspectes fins que a la segona meitat del segle passat s'inicià un cert desvetllament social en què la petita indústria tèxtil va ser important per a la vida del mateix poble. Amb les lleis desamortitzadores de meitat de segle desaparegué el senyoriu que tants anys havien ostentat Santes Creus i el seu Abat. Les transformacions s'acusen a començaments del nou segle.

EL NOSTRE SEGLE

L'electricitat

La mecanització de la fàbrica, les noves tècniques industrials i el progrés dels pobles, en general, empenyeren els germans Enric i Eugeni Rovira i Rovira, a constituir una societat elèctrica l'any 1913, el capital de la qual va ser destinat a instal·lar al poble l'enllumenat pel nou sistema de llum incandescent. L'energia era produïda per un motor d'explosió a carbó, de 20 H.P., i la central va ser construïda en un local annex a l'era de cal Rovira, entrant a la Pobla pel carrer de Mar. Aquest sistema d'enllumenat durà uns dos anys. Després fou contractat el subministrament de llum a la Companyia A.E.C., la qual col·locà un transformador al terme de Creixell.



Vista de la plaça de la Font als anys cinquanta.

El pagament per part dels usuaris es féu d'acord amb les bugies o wats que consumia cada casa. Després, el 1917, es col·locaren comptadors domiciliaris. Entretant, la gran millora s'estenia pels propis iniciadors a Roda de Berà i Creixell. L'any 1920, el senyor Enric Rovira, que aleshores era l'hereu de la casa, decidí vendre les instal·lacions a un industrial de la Nou de Gaià. Després es féu càrrec del subministrament la Companyia «Riegos y Fuerzas del Ebro».

Les aigües de la Pobla

La manca d'aigua fou una constant al poble. Els pous de l'Ajuntament i de cal Rovira —aquest, prop de l'estació— no abastaven per al subministrament de la població. A part dels pous, el municipi portava aigua des de la «Mina Vella» per atendre les fonts públiques (cosa que trobem documentada al segle XVIII), a la «Partida dels Pous», prop del torrent, a la hisenda de Mas Soler. Una segona mina portava aigua des del «Fondu Petaca» (Sinia del Sr. Gallardo) a la font situada a la «Baixada de la bassa», on hi havia els antics safareigs públics que l'any 1954 foren traslladats davant de l'escorxador.

L'alcalde, Pere Recasens i Cases, resolgué, almenys per molt de temps, l'angoixa dels veïns. Pels tècnics corresponents es féu un estudi i un pressupost per a la conducció d'aigües procedents de la Gabatxa, terme de Bonastre. Les despeses s'elevaren a 56.638 pts. Hi contribuí tot el poble, fins i tot aquells veïns que residien en altres indrets i poblacions; per la bona administració portada i pels ajuts personals de les cases fou possible reduir el pressupost; així les obres pujaren solament 34.245 pts.

Malgrat tot, no podem silenciar un fet ocorregut al principi. L'ex-batlle, Josep Recasens i Pedrol, adquirí, pel seu compte, la mina de la Gabatxa; ho feu en secret, i amb les deu mil primeres pessetes recollides. Després, el 16 de juliol del 1920, tot seguit, en féu donació al municipi, i el 1922, es féu l'escriptura pública.

L'any 1920, es formà la «Junta de Abastecimientos de Agua de la Poble de Montornés», que portà tota la tasca d'administració i pagaments de les obres, obres que consistiren en la col·locació de més de 3.700 metres de tub de ferro colat amb els corresponents aparells complementaris. A part, fou necessari construir un dipòsit i arreglar més mines, amb un presupost de 4.200 pts.

Les obres s'enllestiren el juliol del 1923, i es fixà la inauguració per al 3 d'agost. Així i tot, l'acte oficial no se celebrà fins al 8 de setembre següent, coincidint amb el dia de la «Festa Major». La cerimònia fou presidida per l'Excm. Sr. Governador Civil i el general Barrera, aleshores Governador Militar de Tarragona, el qual poques setmanes després seria nomenat Capità General de Catalunya. Sortí la processó i en arribar a la plaça, fou descoberta una làpida commemorativa i també la font. Mn. Ramon Bonet, veritable valedor i col·laborador de l'obra, féu un parlament adient a l'acte. No cal dir que aquella jornada obria nous horitzons per a la vida del poble.

La guerra civil del 1936 al 1939

La darrera revolta es deixà sentir profundament al poble, especialment quan la lluita política derivà contra l'església. Els comitès revolucionaris s'apode-

raren del temple i el cremaren, amb tot el seu valuós patrimoni artístic, el 22 de juliol del 1936; el dia 24, el Convent de les Monges fou convertit en centre del partit; l'Ermita de Montornès fou incendiada el 17 de març del 1937. La imatge de la Verge fou salvada dels estralls i portada secretament a l'Espluga de Francolí per part del Secretari de l'Ajuntament.

Un document que guarda l'arxiu parroquial descriu totes aquelles tristes vicissituds de profanació i saqueig, i detalla que molts veïns, per por i amenaces, portaren a la plaça els símbols religiosos de casa seva, per a la seva destrucció, però que «milicians», amb sentiments cristians, els guardaren en lloc segur.

Acabada la guerra, ressorgí la veritat i reparació pública de tot el poble; esdevingué el mateix 1939 en què foren restaurades provisionalment l'església parroquial i l'ermita, entretant que la Verge de Montornès, treta de l'amagatall espluguí, tornà al seu cambril.

Endemés, el temps de la guerra fou relativament tranquil, tret dels escamots d'un o altre bàndol. Alguns poblencs perseguits per llur conducta o ideologia s'hagueren d'amagar, i altres, foren vilment assassinats; alguns es vegeren forçats a exiliar-se.

Les Monges Carmelites

Un record profund dels nostres majors fou el pas, per la Pobla, de les Monges Carmelites, les «Descalces del Carme». A les darreries del segle passat una família deixà a la Comunitat la casa que tenia al carrer Indústria, cantonada a la carretera de Salomó, amb la condició que fos emprada com a col·legi i con-

vent; les monges de la Vetlla, que així són conegudes, iniciaren la seva tasca l'any 1895.

Les monges hi sojornaren tota una llarga generació, i són molts els que en guarden un bon record i el profit de l'ensenyança rebuda. Alhora que fomentaren el sentit religiós en els infants i al poble, també crearen un esperit comunitari de veritable estima. El teatre fou el vehicle per a enriquir la cultura del jove, principalment la de les noies, les quals li donaren un important i bell impuls: campanyes d'escena que culminaren en les espectaculars representacions dels «Pastorets», la part musical dels quals preparava, amb daler, el nostre avi Carles Clanxet.

La casa tenia oratori propi, i el 1924 s'hi establí una fundació de misses. Amb el temps, els canvis substancials de la vida, la reducció de vocacions i el problema econòmic obligaren la Comunitat de la Pobla a deixar la casa, l'any 1957.

EL NUCLI URBA

DESENVOLUPAMENT

La vila i els carrers

El casc urbà de la Pobla de Montornès presenta un notable desnivell que segueix de nord a sud la configuració del terreny. Podem dir que el poble es desenvolupa a partir de l'antiga plaça de l'Església i el carrer Major, que és el principal carrer perquè uneix tot el poble. Tocant a l'aspecte urbanístic, salvant alguns edificis de cert valor arquitectònic, gran part de les cases són unifamiliars i ben poques conserven l'estructura antiga de la família pagesa i camperola.

El nucli dels habitacles del poble seguí i s'aixemplà a redós de l'antic hospital de la Pobla, situat on després fou la part nova de cal Rovira, a la plaça de l'església. També hi havia la capella de la Stma. Trinitat, obra deguda a la fundació que havia establert Galcerà de Sobrevila, les darrerries del segle XIV, en una «Causa Pia de pobres i poncellas de son llinatge

i servitut de la Capella de la Stma. Trinitat per ell fabricada...». La fundació era prevista per a la celebració de sufragis i l'administració de l'hospital; va ser dotada diverses vegades —la darrera, possiblement el 1770— per Josep Rovira. En aquell hospital hi havia acolliment de pobres i captius; durant un llarg temps en tingueren cura uns pares trinitaris del convent de Tarragona, que concedien indulgències als benefactors de l'obra, per mitjà de butlles que extenia el Prior General. La capella de la Santíssima Trinitat era molt reduïda, i tenia l'entrada per la mateixa plaça de l'església; en estat ruïnós, el 1880, el propietari de cal Rovira, que com hem dit, tenia la casa pairal tocant als edificis, va adquirir-la per ajudar la Parròquia i, a l'ensenyms, contribuir a la construcció del nou cementiri que era insuficient, i estava situat al costat de l'església, on avui s'aixeca la casa rectoral i el petit jardí. La família Rovira aixecà, a les darreries del segle passat, un bell edifici de grans proporcions que fa pocs anys fou enderrocat per eixamplar la plaça. La capella de la Stma. Trinitat serví de parròquia entre els anys 1571 i 1578; en aquest darrer any s'acabà el nou temple parroquial.

El primitiu nucli de carrers podem incloure'l dintre dels espais que formen els solars de cal Rovira, plaça de l'Església, carrer de les Flors, part dels carrers Major, Eusebi Mercader, i al sud, carrers de Mar, Jesús i Montserrat. A partir d'aquesta formació residencial, el poble eixamplà els límits urbans; un desnivell notable a l'oest serví per a instal·lar la bassa del comú (aigua i rentadors públics) i el fangar (terra argilosa per a les construccions). Les restes que podem observar a les plantes baixes d'alguns edificis del primitiu sector ens ofereixen les construccions característiques dels segles xiv i xv.

Successivament, al llarg dels segles, nous edificis substituïren anteriors habitacles; en són testimoni les dates que a la clau de volta de la portalada trobem en moltes cases que ja pertanyen al segle XVIII i ben poques a la centúria de mil sis-cents.

Els llibres del compliment pasqual de l'arxiu parroquial ens detallen els carrers del poble i les persones, que devien ésser, en gran majoria, que complien el precepte de l'Església, i a més esmenta el nombre de familiars que combregaven, de cada casa.

Any 1786. Total 584 persones, incloses les de les masies i Rubials, que compliren el deure de la Pasqua. Carrers:

Pou	6	famílies
Plaça i carreró	7	»
Fossar	12	»
L'Església	18	»
Damunt	45	»
Damunt la bassa	8	»
Masies	25	»

Any 1821. Carrers:

Joch	10	famílies
Placeta Rovira	7	»
Jesús	9	»
Pl. Major	12	»
Fossar	14	»
Bassa	20	»
Pou	5	»
Roig	3	»
Major	66	»
Cap de Munt	19	»
Closa	12	»
Masies	22	»

Aspecte urbanístic actual

En els nostres temps, la Pobla té un cens de 800 habitants, el quals ocupen unes 290 cases. La seva fesonomia urbana és formada per tot un conjunt de carrers, tres places públiques —una, formant cruïlla de carrers—, i camp d'esports.

L'urbanisme no ha influït en excés en la forma de les vies públiques. Els anys cinquanta s'acondicionà l'abaixador dels safareigs públics, que substituïren, els anys vint, la bassa del comú. Es plantaren arbres i s'urbanitzà tot el sector. Aleshores, el 1955, els safareigs públics, ja sense utilitat, es construïren prop l'escorxador. Serà en els anys setanta quan es produiran uns fets d'indubtable transcendència urbana i que s'evidenciaran notòriament en els dos nuclis residencials. Quant a l'històric de la població, l'obertura de l'Avinguda de Catalunya ha fet possible unir més estretament el casc urbà amb la carretera comarcal, i ha donat, a l'ensem, més vida a aquell sector, el qual, parcialment, s'ha completat amb un jardí i la reforma de les cases afectades.

Per altra part, la vella plaça de l'Església —una vegada, dissortadament, enderrocada la casa de cal Revira—, ha estat notablement ampliada mitjançant aixecament de murs, reconstrucció de la font i un jardí que envolta la part central. Amb línia de façanes, església-carrer de Jesús s'ha aixecat un nou edifici destinat a habitacles; resta per urbanitzar, en un futur, la part posterior amb comunicació prevista entre el carrer del Vent i el carrer de Montserrat.

Paral·lelament a aquestes reformes foren pavimentats tots els carrers de la vila i s'hi construïren vore-res. La «pista», amb la col·locació d'atraccions per als infants, obsequi dels «Amics de Montornès», l'any

1976, i la recent millora amb pista esportiva, han donat, també, un nou aspecte a aquell indret al qual ja hem fet referència. Igualment fou possible, en aquests anys setanta, pavimentar tot el camí de Montornès.

El carrers de la vila són:

Carrer del Mar
Carrer del Sol
Carrer Jesús
Carrer Montserrat
Carrer del Vent
Carrer Eusebi Mercader
Carrer de les Flors
Carrer Major
Carrer Sant Antoni
Carrer Indústria
Carrer Girona
Carrer Closa Nova
Carrer Closa Vella
Carrer dels Caiguts
Passeig de l'Estació
Avinguda de Catalunya
Carretera
Plaça d'Espanya (*La Pista*)
Plaça de l'Església
Plaça de Dalt (cruïlla)

A les urbanitzacions, els carrers són designats per números o bé mitjançant sectors i parcel·les. Ambdues disposen de piscina per a llurs propietaris i d'un centre social. La primera, entrant al poble des de Torredembarra, és «Poblamar», i la segona, ja en direcció a Rubials, porta l'impropi nom de «Castell de Montornès» que ja ha provocat confusions als nous estudiants del país.



Vista parcial de l'església parroquial.

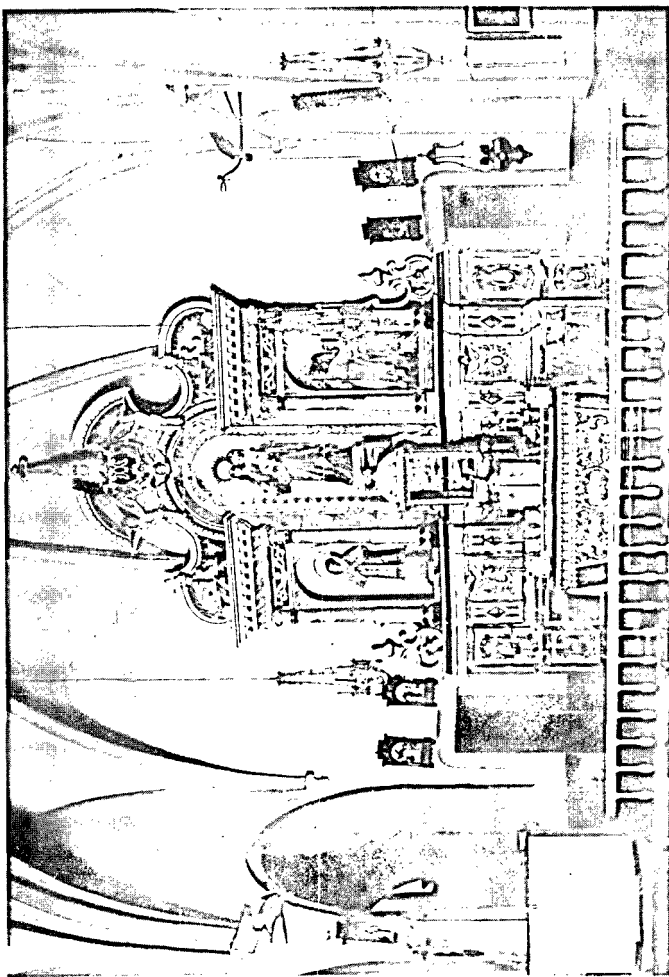
EDIFICIS NOTABLES

L'Església Parroquial

Hem dit en un altre lloc, que l'església és el millor edifici del poble, aixecada pel decret de l'arquebisbe de Tarragona, el Cardenal Cervantes, l'any 1571. Santes Creus, com a senyor del terme, en donà l'aprovació, però les obres no foren iniciades fins al 26 de juny del 1575, segons llegim en el «Liber operis» conservat a l'Arxiu Diocesà. Per tot això va constituir-se una Junta o comissió formada per Pere Rovira, Joan Mercader i Geroni Soler, els quals portaren a terme la distribució de talls i delmes entre tots els habitants del terme. Cada any eren nomenats nous administradors. El repartiment es féu d'acord amb les terres i les propietats de cada família.

Els terrenys per a construir l'església foren adquirits a Bertomeu Rovira, per la modesta quantitat de 40 lliures, i va ésser-ne el constructor un mestre de cases anomenat Miró, el qual acceptà l'encàrrec per 420 lliures amb la condició de disposar d'ajuts personals i de fer el transport de pedra i materials. L'església no s'enllestí fins a les darreries del 1578. L'edifici és de transició al barroquisme adulterat, de manera que no té estil definit; les voltes, però, ens recorden el gòtic decadent.

El temple és de planta rectangular, amb petites naus laterals. Amb el presbiteri formen creuer dues capelles de major cabuda a distint nivell; la de l'esquerra, dedicada a la Verge de Montserrat, que un temps estava a cura de cal Rovira, i l'altra, la de la dreta, al Sant Crist, que abans de les darreres reformes estava dedicada al Sagrat Cor de Jesús. També hi havia les imatges i altars de diverses confraries, i era



Interior del temple; l'altar major.

notable, antigament, la capella de Sant Sebastià. L'any 1782, per part de Lluís Vidal de Rubials, i a la memòria del seu sogre, Pere Ivern, es construí la capella de les ànimes, presidida per un quadre dedicat a les ànimes del Purgatori.

El conjunt ha sofert les vicissituds del temps, però es conserven la construcció i estructura inicials, inclòs l'absis. La nau principal és d'atrevida línia arquitectònica, amb vuit metres de llum, i els arcs, que no disposen de contraforts, arrenquen dels amplis pilars laterals. La façana, a part del rosetó, darrerament substituït, sols disposa de la portalada, emmarcada entre columnes neo-clàssiques i el corresponent arquitectura. Part de l'antic campanar existeix al centre superior de la façana, cobert per posteriors obres i revocs.

La parròquia és posada sota l'advocació de la Nativitat de Maria, que se celebra el 8 de setembre. Ocupa la imatge la part central del retaule i a ambdós costats té Sant Llorenç i Sant Rafael, respectivament. Aquest retaule, construït els anys quaranta, és semblant al que existí abans de la guerra civil del 1936 al 1939, d'estil barroc, i que fou cremat, com tota l'església.

Segons un inventari parroquial, avui conservat a l'Arxiu Diocesà, datat el 1802, hi havia, aleshores, vuit altars laterals, que a més dels anteriorment citats eren els de Sant Isidre, Purificació, Verge del Roser i Sant nom de Jesús.

La part més artística de tot el conjunt parroquial és el campanar, testimoni de l'espiritualitat i la fe dels avantpassats i l'esforç de tot un poble. Per un document notarial, conservat, també, a l'Arxiu Diocesà, signat el 29 de juny del 1778, sabem que aquesta obra meravellosa es realitzà entre els anys 1778 i 1781, per part de Magí Thomàs, constructor, de Santa Coloma de Queralt, pel preu de 1.600 lliures barceloni-

nes; sabem també per aquest document que la junta que portava l'administració havia de transportar els carreus de la pedrera de Rubials. A l'època de la construcció del campanar s'hi col·locà un rellotge que amb el temps ha desaparegut. La campana grossa fou destruïda durant la guerra i va ser reposada l'any 1940; l'antiga, porta la data del 1861.

La torre es divideix en basament quadrangular, torre octogonal amb quatre finestrals de campanes i un bell mirador, que amb testa piramidal encrestada, la clou. Artísticament és una torre elegant i esbelta d'un profund sentit renaixentista que uneix la seva grandiositat a la funció per a la qual va ser bastida.

La parròquia tenia un petit tresor, producte de diverses donacions al llarg dels anys; la majoria dels objectes foren confiscats durant la guerra de la Independència, puix que la plata era fosa per a l'encunyament de moneda. També hi havia establertes diverses fundacions que, naturalment, ajudaven al sosteniment de la parròquia; algunes eren de notable dotació, i els seus benefactors tenien concessió episcopal per a ésser enterrats a l'interior de l'església; entre d'altres famílies s'hi comptaven els Bové i Ivern, de Rubials, i els Rovira, de la Pobla.

El rector havia de sostenir-se dels percentatges que li tocaven dels delmes que rebia l'Abat de Santes Creus, els quals percentatges eren tan migrats que, l'any 1784, el Dr. Antoni Rovira, que aleshores ocupava la Rectoria hagué de recórrer a l'Arquebisbat ja que considerava que les primícies que cobrava Santes Creus, eren excessives i injustes quan pràcticament el Monestir no desenvolupava cap funció espiritual al poble ni tenia cap concessió pontifícia ni privilegi sobre les primícies de la parròquia.

Cementiri

En un temps llunyà, els enterraments estaven situats prop de l'ermita, fet que no solament ens ve confirmat pel costum de tots els pobles sinó també per documents diversos que justifiquen enterraments prop de l'Ermita de Montornès i fin i tot en el seu interior. Ens referim, principalment, a l'antiga església, puix que a la casa de l'ermità, que un temps havia estat l'altar del santuari, es trobaren, en una fossa, diversos cadàvers superposats. Així i tot, no tenim, per ara, documents de la construcció d'un cementiri a Montornès, si no son les restes trobades quan s'han fet diverses obres.

En edificar-se la nova església, a la segona meitat del segle XVI, també es destinà un lloc a cementiri, que es construí on avui ocupa la casa parroquial i el jardí annex; la porta d'accés donava a la plaça de l'església. Així continuava el costum de construir el cementiri prop de les parets de l'església principal, puix que la rectoria estava situada a la mateixa plaça cantonada al carrer del Mar.

A mitjan segle passat, el municipi portà a terme la construcció del nou recinte sepulcral. Cal Rovira hi participà adquirint la vella rectoria a fi que amb el seu import fos possible edificar-ne una de nova al terreny que restava de cementiri, que definitivament desaparegué el darrer quart del segle passat.

L'actual cementiri és presidit per la magnífica capella neoclàssica, bastida per la fundació d'Eusebi Mercader, on està enterrat l'illustre vilatà. Una altra i única capella existent és de cal Rovira.



Façana de Cal Rovira, palauet construït el 1900, que donava a la Plaça de l'Església i que amb tota la casa fou enderrocada el 1970.

Edifici desaparegut de cal Rovira

Malgrat que avui no restin els murs d'aquesta casa, considerem que no podem prescindir de fer-ne un petit comentari.

A primers de segle, aquesta casa, amb els seus molins i jardí, ocupava tot el solar, avui convertit en plaça, fins a la carretera. La noble façana, malauradament perduda, era datada del 1900, i era el més bell exponent de l'arquitectura rural i burgesa que convertia una casa pairal pagesa en un petit palau. Tres grans balcons donaven a la plaça de l'Església i corresponien als tres salons principals de la casa; els altres salonets i habitacions principals estaven situades al carrer de Mar.

Si més no, a la part posterior, al carrer de Jesús, es conservava la part més vella i històrica del cal Rovira; teginat i magnífics arcs gòtics tenia l'entrada. A l'interior hi havia l'accés a les dependències agrícoles, com eren les premses d'oli, les de vi, els cellers i els cups i, naturalment, les dependències per a guardar tots els estris de camp, i les cotxeres. Des de la planta noble hi havia accés a tots aquest serveis de la casa i a l'ampli jardí, «el jugador» que tenia sortida a l'actual carretera. Tota aquesta part d'edifici s'ha destinat, avui, a un bloc d'habitacles moderns.

L'Estació del ferrocarril

El darrer terç del segle passat, que fou l'època de la gran revolució industrial i de l'obertura de noves vies de comunicació, la Pobla de Montornès sofrí una transformació, deguda, especialment, a la instal·lació de la línia del ferrocarril de Roda de Berà a Reus.



«Cal Seba», és una de les cases més ben conservades i millorades per l'actual propietat. Notables detalls notem en la seva façana.

Segons informacions recollides oralment, l'any 1884 pasaren els primers trens pel terme, i va ser construïda una petita estació que, els primers anys del nostre segle, sofrí un parcial enderrocament en ser desviat un tren correu a una via morta, circumstància que repercutí en l'edifici.

L'any 1911 fou edificada una bella i noble estació de dues plantes que en la seva decoració interior recorda plenament el modernisme de l'època. A la part baixa hi havia tots els serveis propis de l'estació, i el pis superior es destinava a residència del cap responsable del servei.

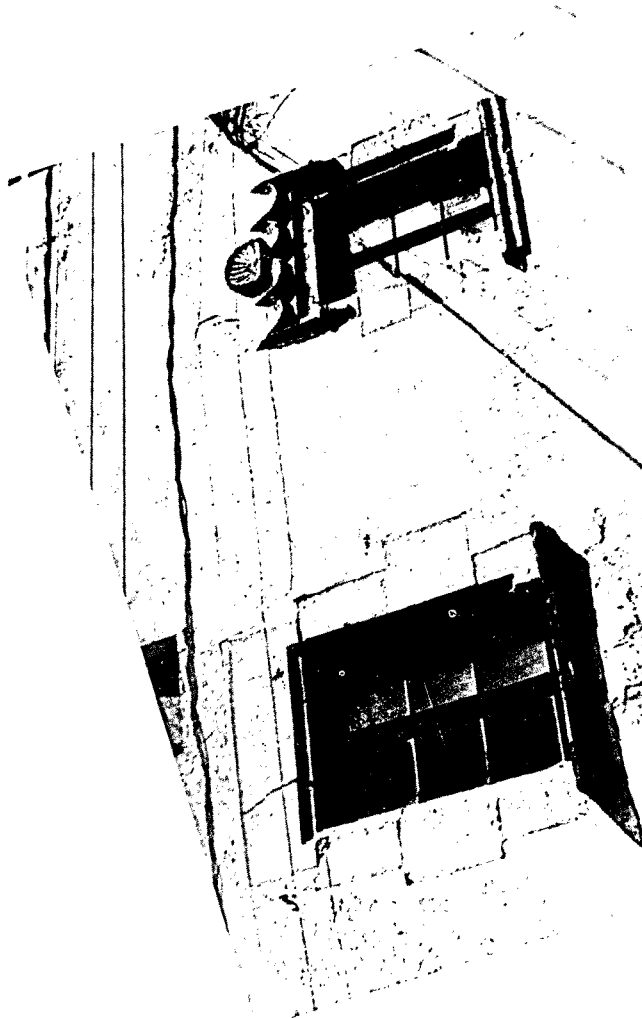
Avui l'edifici està parcialment tancat, i només serveix de baixador.

Altres edificis

Pocs són els edificis del casc urbà dignes d'una especial menció, si no és per la presència d'elements nobles antics en uns, o per la característica moderna d'alguns altres.

Quant al primer grup, hi podríem incloure cal Pere Gibert (cal Seba), al carrer de Mar, restaurada per l'actual propietari; can Cases, a la Plaça Església, que tanmateix serà restaurada; can Solé, deshabitada, amb elements de primitives construccions, al carrer d'Eusebi Mercader, i cal Monràs, a la Closa Vella. D'altres cases presenten alguns que altres petits motius ornamentals o bé l'any a la dovella central de la portalada.

Es conserven alguns edificis de les darrerries de segle o de primers de l'actual, amb certes característiques, entre aquests tenim cal Costa, a la plaça de l'Església, i ca la Juana, que correspon a l'edifici



Las
finestras de
cal Baldric.

que féu bastir Eusebi Mercader; cal Xoret, a la Closa Vella; cal Diego, a la Clova Nova, i ca la Pepa Noia o cal Borràs, al carrer Major.

La fàbrica de teixits, avui dedicada a la confecció de lones, va ser construïda l'any 1920; successivament s'hi han fet ampliacions per incloure noves tècniques i nova maquinària. L'Escorxador va ser edificat l'any 1929 amb els diners que sobraren dels destinats a la conducció d'aigües de la Gabatxa; avui, el tenim en l'abandó.

L'Ajuntament

Antigament estava situat a la plaça de l'Església, cantonada al carrer de Mar. Després, ja entrat l'actual segle, passà al carrer de Sant Antoni, on a més de l'edifici comunal hi havia les escoles públiques anexas, amb el corresponent pati.

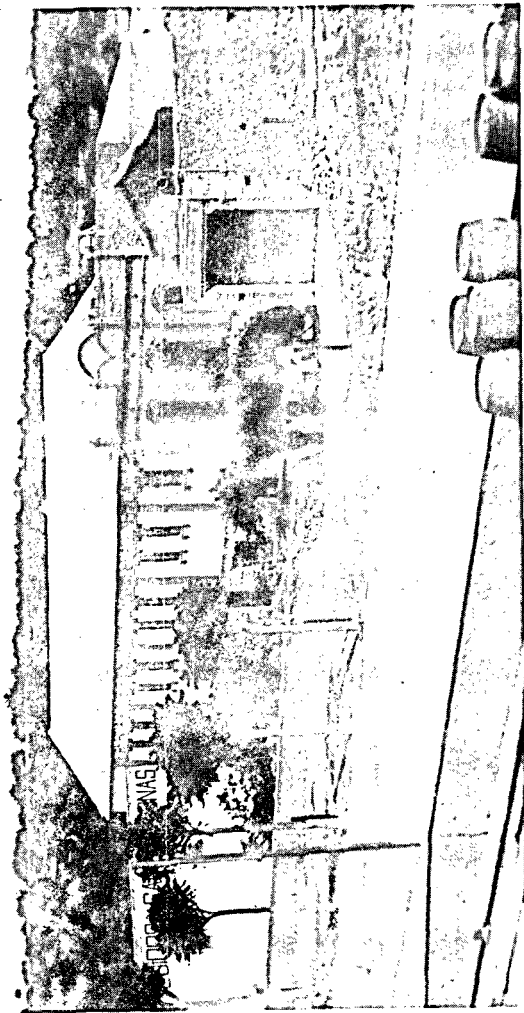
L'edifici era senzill i gairebé sense diferenciació amb les cases veïnes. Darrerament, amb l'augment de serveis públics, era molt necessari l'acondicionament de l'edifici, i així es feu el 1979. A la façana s'ha col·locat un relleu representatiu de l'escut del poble i s'ha previst destinar la segona planta a la instal·lació de l'arxiu.

VIDA I COSTUMS

La feligresia

Els habitants del lloc pertanyien antigament a la feligresia i parròquia de Tamarit, el rector de la qual tenia dret a la meitat de les primícies de pa i vi de

Pobla de Montornés.—Casa Recasens.—Fábrica de Tejidos



Montornès, segons consta a la carta notarial de Ramon Cortey del 21 de juny del 1180. En separar-se la parròquia de Torredembarra, de la de Tamarit, a la qual també pertanyia, els de la Pobla volgueren també separar-se'n, i junt al recinte del castell va ser bastida, per llicència de l'arquebisbe Bernat d'Olivella, una esglésiola sufragània sota l'advocació de la Verge Maria. Mitjançant 12 quarteres de blat, el 1275, fou concedida l'administració a favor del rector. La vella església romànica seria, doncs, la primera parròquia de la Pobla; aquest servei el féu durant tres-cents anys.

Cal remarcar que uns anys abans, el 28 d'abril del 1261, la Parròquia de Torredembarra sembla que cedí els drets de Montornès a Santes Creus. El Monestir exercí, aleshores, directament, l'assistència espiritual als veïns del poble.

En el segle XI el Monestir renuncià a ocupar-se d'aquest quefer; aleshores fou nomenat un coadjutor que depenia de Torredembarra. El vell temple romànic continuà sent la primera parròquia de la Pobla fins que, l'any 1571, el Cardenal Gaspar Cervantes de Gaeta, Arquebisbe de Tarragona, decretà l'erecció d'una nova església parroquial al centre del poble. Segons les actes eclesials, el 15 de juliol del 1415, la parròquia fou anexionada al Benefici de la Santíssima Trinitat que Mn. Galcerà de Sobrevila havia instituït al poble el 10 de maig del 1390, juntament amb unes fundacions a la capella i hospital de la Pobla.

Els habitants del lloc prengueren consciència de la seva personalitat com a poble i dels seus deures. Així, aconseguiren que, el 28 de desembre del 1458, la Parròquia fos erigida en Vicaria Perpètua per l'Arquebisbe de Tarragona, Pere d'Urrea. En aquell moment, sembla que es va perdre el darrer lligam amb el rector i l'església de Torredembarra. Segons Mn. Cap-

devila, el dia 8 de setembre de l'abans esmentat 1571, el Santíssim fou solemnement traslladat de Montornès a la capella de la Stma. Trinitat, situada a la plaça del poble, on provisionalment es feren les funcions religioses fins que va ser acabada l'església, que s'havia de construir, precisament, ben prop de la capella.

L'Església de Montornès, presidida per la seva Verge, restà allí convertida en senzilla ermita, on els pelegrinatges no mancaren, i tingué un notable esplendor, especialment al segle XVIII, en què fou possible aixecar el nou temple. Uns ermitans tenien cura de la custòdia del santuari, i podien captar per la comarca. També els beneficis de varies fundacions i propietats donades, controlats per una Junta, eren destinats al culte de Montornès.

El nucli parroquial fou, al llarg de segles, d'una importància vital en el desenvolupament social dels seus habitants. Aquella convivència, com arreu, es manifestava especialment al redós de l'Església, i s'aprofitava la sortida de la Missa Major per comentar la vida del poble, els seus afers i els seus problemes.

Les diades religioses comptaven amb la presència massiva del poble perquè també hi participava, i la Plaça Major o de l'Església era el testimoni de tota aquesta activitat que, a més de religiosa, era ciutadana.

Festes i cultura

La festa major se celebra el 8 de setembre puix que la parròquia està dedicada, desde la seva construcció, l'any 1578, a la Nativitat de Maria. Malgrat tot, també una festa molt important és la del Dilluns

de Pasqua Florida coincident amb la diada titular de la Mare de Déu de Montornès. Les dues festes tenen, en el sentit religiós en el qual s'emmarquen, el regust popular i social que la convivència i els costums del poble demanen. La festa de setembre tingué especialment l'apoteosi dels castells humans i no hi mancà, durant molts anys, la presència d'un conjunt propi de grallers. La diada de Pasqua aplegà, sempre, a l'entorn del Santuari, tots els poblencs, els residents i el qui la vida ha portat lluny de la vila.

Una altra festa celebra Montornès: és el 14 d'octubre, vot de poble del 1871 per haver-se salvat els seus habitants de l'epidèmia de la pigota; quan els estralls i conseqüències de la malaltia invadiren els pobles de la rodalia, la Pobla demanà, amb èxit, l'ajut diví per mediació de la Mare de Déu de Montornès, fet que justifiquen diversos documents parroquials. Actualment se celebra el diumenge següent, i, d'uns anys ençà, el turisme i la nombrosa població estiuenca han fet possible organitzar, en aquesta època, unes festes populars i socials.

Al llarg dels anys, han estat diversos els moviments culturals, religiosos i socials en el poble, especialment a partir de la segona meitat del segle passat. De més lluny recordem l'activitat en l'ordre espiritual de les confraries establertes a la parròquia: Sant Isidre, Sant Antoni, Verge del Roser, Santa Llúcia, i altres, que tingueren, fins a cert punt, una funció social i d'humanisme gremial.

S'instituí la representació periòdica d'un episodi bíblic amb el «Ball de la Vidua Judit», la darrera representació del qual, segons informacions rebudes, tingué lloc l'any 1911; s'escenificava a la plaça de l'església cada quatre o cinc anys. Per altra part, l'establiment de les Monges Carmelites, a les darreries de

segle, afavorí l'activitat teatral, especialment en la joventut femenina, alhora que es formava la Societat Coral «Lo Pensament», seguint la directriu dels cors d'en Clavé. Actuà gairebé de forma continuada fins al 1928; es reorganitzà l'any 1943, i d'una manera més o menys seguida actuà fins al 1956. L'any 1982, dita societat musical coral ha estat novament reorganitzada, i, si bé té la seva pròpia vida, s'ha integrat dintre d'«Amics de Montornès»; féu la seva presentació en uns festivals de música catalana celebrats al poble durant el mes d'agost; el cor s'ha integrat dintre els Cors de Clavé.

A un altre nivell potser més social, de les institucions del poble, cal recordar la «Germandat del Sant Crist», que s'establí a les primeries del segle actual. Tenia format un mont de pietat d'ajut econòmic i material a favor dels seus socis; aquesta germandat es dissolgué l'any 1945.

Ja als nostres dies, l'any 1974, es constituí l'associació «Amics de Montornès», amb la finalitat de revalorar els aspectes culturals de la vila i revitalitzar el Santuari de Montornès. L'any 1975 organitzà les festes del VII Centenari del primitiu santuari-parròquia, amb la coronació solemne de la seva Verge titular, la Mare de Déu de Montornès. També ha promogut actes culturals, xerrades i conferències; concursos de dibuix, pessebres i concerts. Igualment ha format una biblioteca i les seccions de teatre i pessebrisme. A més de l'organització de la festa de Pasqua, al Santuari, té cura de la Cavalcada dels Reis.

«Amics de Montornès» també porta a terme, des de l'any 1976, un acte de singular relleu i prestigi; ens referim a les representacions anyals del «Pessebre Vivent», que aplega 170 persones del poble, les quals, a l'entorn del Santuari de Montornès, presenten un

bell espectacle nadalenc conegut, avui, arreu de Catalunya. Un conjunt d'escenes bíbliques i populars catalanes s'ofereixen enmig de llum, de música i color. Aquestes representacions tenen lloc els dies festius compresos en el cicle nadalenc; tot el recinte és prèviament sonoritzat.

Altres activitats

Al poble hi ha constituïdes altres entitats; a més de la reeixida «Societat Coral El Pensament», que agrupa més de quaranta cantaires, tenim l'Associació de Pares d'Alumnes dels Col·legis Públics; una banda de cornetes i tabals, i les entitats esportives Club Fútbol Pobla i Club Ciclista; també una agrupació de caçadors. El camp d'esports és municipal. Una altra de les antigues entitats del poble és el Sindicat Agrícola de Sant Isidre, que agrupa tots els pagesos de la vila; aquest organisme és el propietari de l'edifici del Cafè i la Sala del Cinema, i no cal dir dels cellers vinícoles.

Actualment, i amb el suport del Municipi, hi ha constituïda una Comissió de Festes que especialment organitza les festes patronals de Pasqua i de Setembre. En les primeres s'inclou el tradicional aplec sardanista a Montornès, que aplega aimants de la dansa popular de tota la contornada.

Per altra part existeix una Junta Parroquial que co-participa amb les tasques comunitàries de la parròquia. Fins no fa pas gaire a la casa rectoral hi havia la «Guarderia Infantil Verge Montornès» que es nodria, principalment, de subvencions estatals; era possible la seva existència perquè el rector no vivia a la casa.

La Pobla de Montornès, ja en uns aspectes més

generals i d'assistència, compta a part de l'Ajuntament, amb escoles públiques i els corresponents serveis sanitaris; correus, caixa d'estalvis, i comunicació amb la capital mitjançant línia regular d'autobús. Pertany, la vila, al partit Judicial d'El Vendrell, i, eclesiàsticament, a l'Arxiprestat de Torredembarra i Arquebisbat de Tarragona.

En aquesta guia hem cregut oportú dedicar un espai a certs fets que foren cabdals en la història de la Pobla, producte del desvetllament social que marcà la vida dels seus habitants a partir del darrer terç de la centúria passada; fins i tot alguns d'aquests moviments adoptaren uns aspectes culturals molt importants, i que comentarem en el nostre treball monogràfic de «La Pobla i el Castell de Montornès», publicat l'any 1972.

Els castells i les caramelles

La festa popular adquirí un nou caire ciutadà a partir de la presència de les colles castelleres de Valls arreu de les nostres comarques; anys a venir, a les darreries del segle, es complementaria amb la creació de l'esmentada coral «Lo Pensament».

L'historiador vallenc Francesc Blasi i Vallespinosa dedica unes pàgines a la presència dels «Xiquets de Valls» a la Pobla de Montornès, en una història que l'any 1948 va escriure sobre el fet casteller vallenc. Serà interessant fer una transcripció del que creiem més interessant:

«No hi podia haver festa major de relleu a la Pobla, sense que els castellers aixequessin llurs castells. Tot el poble hi prenia part, i per això es podien fer castells difícils com són el «tres de

nou», el «quatre de nou», el «pilar de set», el «dos de vuit», el «quatre de vuit net», sense cordó o crosses, com deia l'Isidre de Rabassó. L'any 1868, el 8 de setembre a la nit va morir un casteller de Valls, Joan Mallorquí Bofarull, al caure un castell i rebotre de ventre al cap d'un que aguantava i es va reventar. El dissortat Mallorquí de *cal Ble* fou enterrat a la Pobla. Un altre any, un casteller, fent castells a Montornès quedà penjat per la munyeca a un ganxo d'un edifici. Aquest casteller no era de Valls. Es diu Pau Gibert, un dels tants aficionats voluntaris de la Pobla que ajudava les colles. L'any 1935 era viu amb el senyal de la seva ferida.

Altra vegada, un casteller vallenc que anava a la Pobla, abans d'arribar a Roda es llançà del tren, esberlant-se el cap, i arribà a la Pobla, com per miracle, en estat molt llastimós. Per això les dones dels castellers temien, quan anaven a fer castells a aquest poblat. No podia haver festa major a la Pobla sense la presència del «Xiquets de Valls».

A redós dels castells, va formar-se un grup de grallers, el capdavanter del qual fou Pau Recasens i Mercadé, conegut per «Pau de la Gralla» i que tocava al costat de Josep Gibert, «Josepet»; el timbaler sembla que era un home afincat a la Pobla. No ho devien fer tan malament quan eren contractats a tocar per tot arreu, als pobles de la rodalia, i fins i tot actuaven a Tarragona acompanyant la comparsa folklòrica dels gegants i nans.

La fundació de l'agrupació coral damunt esmentada fomentà el cant popular i especialment les «caramelles», que els dies de Pasqua Florida eren inter-

pretades per tot el poble, i el dilluns, durant l'aplec i la festa de Montornès. Els cantaires recorrien els carrers amb les dues cistelles de ritual, guarnides i col·locades dalt d'un pal, a fi de recollir els obsequis del veïnat. Més de quaranta cantaires formaren aquella primera agrupació, el record de la qual és avui a la història moderna i contemporània del nostre poble.

I tota vegada que hem dedicat unes línies al cant bo serà de recordar el cor de cantaires de l'església, que anys passats solemnitzà els actes de parròquia.

Els goigs i altres devocions musicals dedicats a la Mare de Déu de Montornès

Com a qualsevol altre centre marià, també a la Pobra, el fet popular en honor de la Verge titular, cal cercar-lo en els goigs. De temps immemorial que es coneixen els goigs a la Mare de Déu de Montornès, bé que l'estampació més reculada que coneixem pertany a les primeries del segle XIX.

Les edicions de goigs de les quals tenim referència, són:

GOIGS DE NOSTRA SENYORA DE MONTORNÉS, que se venera en la sua Hermita en lo Terme de la Pobra de Montornès.

Tarragona: En la Estampa de Miquel Puigrubi (s. any). Aprox. principis del s. XIX.

Original: 17×28 cm. Boix d'una verge, a la capçalera.

GOIGS DE NOSTRA SENYORA DE MONTORNÉS, QUE SE VENERA EN LA sua Hermita en lo Terme de la Pobra de Montornés.

Tarragona: Imprenta de Andreu Granell, any 1850.

Original, 21,5×31 cm. Boix d'una verge a la capçalera.

Una altra edició semblant a l'anterior.

Mateix any i mateixa impremta.

Original, 20×31 cm.

GOIGS DE NOSTRA SENYORA DE MONTORNES, que se venera en la sua Hermita de lo Terme de la Pobla de Montornés.

Tarragona: Imprenta de Puigrubí i Arís.

Edicions anys 1876, 1881 i 1882.

Original: 20,5×28,5 cm. Boix d'una verge. Altres 20×30 i 22×32 cm.

GOIGS DE NOSTRA SENYORA DE MONTORNES, que se venera en la sua Hermita de lo Terme de la Pobla de Montornés.

Tarragona. Imp. del Diario (s. any).

Original: 22×31 cm. A la capçalera, un boix de la Mare de Déu del Pilar.

GOIGS DE NOSTRA SENYORA DE MONTORNES QUE SE VENERA EN LA SUA ERMITA DEL TERME DE LA POBLA DE MONTORNES.

Tarragona. Imprenta de F. Arís e Hijo. Anys 1886 i 1892.

Original: 22×32 cm.

GOIGS DE NOSTRA SENYORA DE MONTORNES que se venera en la sua Ermita de lo terme de la Pobla de Montornés.

GOIGS DE NOSTRA SENYORA DE MONTORNES,
que se venera en la sua Hermita en lo Terme de la Poblade Montornés.



CAntarém ab veu sonóra
vostres Goigs Reyna sagrada
Amparaunos gran Senyora,
en Montornés venerada.

Sóu per cèr, Senyora mia,
molt gentil, y graciosa,
plena de tota alegria,
y ab los pobres amorosa:
pulx que sou tan piajosa,
daunos pluja en gran secada.
Amparaunos, gran Senyora,
en Montornés venerada.

Tots los fruits, y Olivers
á Vos son encomanats,
de la Poblade, y Montornés
y del Mon tots los sembrats:
féu que sian preservats
de la Boyra, y Pedregada.
Amparaunos, gran Senyora,
en Montornés venerada.

Es mol gran vostre poder,
y del vostre Fill amat,
molts miracles soléu fer
en tota la Christiandát:
y en aquesta Soledat
Deu vos ha molt exaltada.
Amparaunos, gran Senyora,
en Montornés venerada.

En las grans necessitats,
los Pescadors y Mariners,
en totas adversitats
imploran vostres mercés:



y també tots los demés,
pulx que sou nostra Advocada.
Amparaunos, gran Senyora,
en Montornés venerada.

Vos sou la Consoladora
dels Tristos, y Desconsolats,
nons desamparéu, Senyora,
en nostras necessitats:
perdó de nostres pecats
alcanzaunos Verge amada.
Amparaunos, gran Senyora,
en Montornés venerada.

Los Devots, que vos invoca
en sos mals, y alliccions,
experimentan, y encontran
en Vos grans consolacions:
ohiu nostras oraciops
Mare de Deu exaltada.

Amparaunos, gran Senyora,
en Montornés venerada.
Guardaunos de Malalties,
pulx son grans vostres favors,
alegres tindréu los dias:
si Vos nos donau socórs:
remedian nostres dolors,
Reyna del Cel coronada
Amparaunos gran Senyora, &c.

TORNADA.

Pregamvos, Verge Maria,
Mare de Deu exaltada:
Que en esta, y l'altra vida
siau la nostra Advocada.

†. Ora pro nobis Sancta Dei genitrix . . . Ut digni efficiamur promissionibus Christi.

OREMUS.

Conceda nos famulos tuos, quæsumus Domine a. l. u. s. p. r. p. e. t. u. a. m. e. n. t. i. s. , e. t. c. o. r. p. o. r. i. s. s. a. n. i. t. a. t. e. g. a. u. d. e. r. e. , e. t. g. l. o. r. i. o. s. e. B. e. a. t. e. M. a. r. i. e. s. e. m. p. e. r. v. i. r. g. i. n. i. s. i. n. t. e. r. c. e. s. s. i. o. n. e. , á p. r. æ. s. e. n. t. i. l. i. b. e. r. a. r. i. t. r. i. s. t. i. t. i. a. , e. t. æ. t. e. r. n. a. p. e. r. f. r. u. i. i. e. t. e. r. n. i. t. a. t. i. s. P. e. r. C. h. r. i. s. t. u. m. D. o. m. i. n. u. m. n. o. s. t. r. u. m. R. . A. m. e. n. .

TARRAGONA: En la Estampa de Miquel Puigrubí.

Tarragona. Tip. de F. Arís, 1910.

Original: 21,5×31,5 cm (A la capçalera, gravat d'una verge).

GOIGS DE NOSTRA SENYORA DE MONTORNÈS que es venera en la seva Ermita del terme de la Pobla de Montornès.

Valls. Imp. de E. Castells. 1934.

Original: 22,5×32,5 cm. A la capçalera, una fotografia de la Mare de Déu de Montornès.

Altra edició igual i de la mateixa impremta, de l'any 1945.

GOIGS A LLAOR DE NOSTRA SENYORA DE MONTORNÈS que's venera en la seva erm.ita del terme de la Pobla de Montornès.

Tarragona. Suc. Torres i Virgili.

Original: 24,5×34,5 cm. A la capçalera, dibuix de la Verge titular.

Edició commemorativa del vot de poble, centenari de la pigota 1871-1971.

GOIGS A LLAOR DE NOSTRA SENYORA DE MONTORNÈS, que es venera en la seva ermita del terme de la Pobla de Montornès.

Tarragona. Suc. Torres i Virgili. Abril 1975.

A la capçalera, dibuix de la Verge titular.

Dues noves estrofes commemoratives del VII Centenari de la Parròquia de Montornès i de la Solemne Coronació de la Santa Imatge.

Edicions en paper fil numerades i edició popular.
Original: 22×32 cm.

GOIGS DE LA MARE DE DÉU DE MONTORNÈS.

Estrofes per a cantar en els actes de la coronació. La Pobla de Montornès, abril 1975 (Tarragona. Imp. Suc. Torres i Virgili).

A l'anvers, fotografia de la Verge al seu cambril. Al revers, les tres primeres estrofes i les darreres últimes noves del centenari, aquestes, escrites pel poeta Mn. Joan Roig i Montserrat.

Original: 15×20 cm.

Amb motiu de la comentada coronació s'edità una estampa-recordatori, amb les dues noves estrofes al revers. Abril, 1975.

COL·LECCIO DE SET GOIGS DE RECORDANÇA ESTAMPATS AMB MOTIU DEL VII CENTENARI DE L'ERMITA DE MONTORNÈS (1275-1975).

Edició commemorativa de la Coronació.

Facsimils dels goigs de Miquel Puigrubi: els dos de l'impremta Granell, el corresponent a Imp. del Diario, l'editat el 1910 per F. Arís, el commemoratiu del centenari de la pigota l'any 1971 i l'edició commemorativa del VII Centenari de l'Ermita-Parròquia.

Tarragona. Suc. Torres i Virgili, 1975.

Edita. Amics de Montornès. Notes històriques de Jordi Morant i Clanxet.

Original dels facsimils: 22×32 cm.

GOIGS A LLAOR DE LA MARE DE DÉU DE MONTORNÈS, venerada a la seva Ermita de la Pobla de Montornès.

Edició commemorativa del II Centenari de l'ermita actual (1783-1983). Capçalera que reproduceix la Verge titular i l'ermita, feta per l'artista Josep Riera i Güell.

A l'anvers hi ha la melodia dels goigs transcrita pel musicòleg Mn. Miquel Barberà. Al revers notes històriques de l'autor i la melodia d'una altra antiga tonada transcrita pel mateix mestre.

Edició conjunta de *Gogistes Tarragonins i Amics de Montornès*. Pasqua del 1983.

Tarragona. Suc. Torres i Virgili, abril 1983.

Edicions: especial numerada i pintada, numerada i edició popular.

Original: 25 × 35 cm.

Aquest goigs és reproduïx en facsímil al Butlletí *Montornès* del mes d'abril i, l'anvers, en separata.

CANÇÓ PREGARIA A LA MARE DE DÉU DE MONTORNÈS

Venerada a la seva ermita del terme de la Pobla de Montornès. Lletra J. Vila. Música R. Minguell.

Tarragona. Impremta Suc. Torres i Virgili, 1975.

Edita: Parròquia de Sta. Maria de la Pobla de Montornès.

Original: 21,5 × 32 cm.

Nova estrofa d'Anna M^a Rovira, commemorativa del VII Centenari de Montornès.

Motius florals: C. Clanxet Regnart.

Altres dedicacions musicals en partitures manuscrites:

TRISAGI A LA VERGE DE MONTORNÈS.

Música: C. Ferrari. Stbre. 1925.

TRISAGI A LA VERGE DE MONTORNÈS.

Música: Xavier Rovira.

HIMNE A LA MARE DE DÉU DE MONTORNÈS.

Lletra: Mn. Ramon Pinyes.

Música: Xavier Rovira.
Estrenat l'any 1927.

MISSA A LA MARE DE DÉU DE MONTORNÈS.

Música: Xavier Rovira.
Estrenada el 3 de juny del 1928.

BELL MONTORNÈS. Sardana.
Música: J. Morant Clanxet.

Alguns poblencs destacats

En aquest capítol dedicat a la vida del poble no hi podien mancar unes línies dedicades a algunes de les persones que han ennoblit, en diversos aspectes, el poble i la seva gent.

Gaietà Ivern i Orpinell (1877-1960). Canonge de la Seu de Tarragona, especialitzat en Dret Canònic i Pastoral. Regentà diverses parròquies de l'arquebisbat —la darrera, El Mont-roig (18 anys)—, i reconstruí la seva gran església coneguda per la «catedral de Mont-roig»; Mn. Ivern, personalment, dirigí les obres. Renuncià sempre als càrrecs diocesans que se li oferiren, perquè preferia la vida i l'exercici pastoral de poble. Per obediència hagué d'acceptar la Canongia que pels mèrits contrets en la seva llarga tasca espiritual, li concedí l'arquebisbe de Tarragona, l'any 1953.

Eusebi Mercader i Mercader (1856-1924). Residí un temps a Tarragona i a Barcelona com a dependent en comerços de teixits. Estudià i embarcà a Cuba. Allí residí molts anys i formà una família. El 1912 tornà definitivament al nostre país i residí a Barcelona.

Viatjà per tot Europa i Amèrica per negocis de teixits, en què fou un gran expert. Va ser admirador

d'en Cambó i col·laborà a les seves campanyes electorals. Visità moltes vegades el seu poble i l'ajudà econòmicament en diverses obres, una d'elles la instal·lació del telèfon; alguns dels seus enemics polítics del poble impediren la seva participació econòmica i d'influència a favor de la Poble. Deixà unes fundacions per a l'escola i per al cementiri, i a Barcelona en deixà una altra a favor de la Mancomunitat de Catalunya, de 150.000 ptes., destinada a obres culturals escolars. Després, amb justícia, el poble dedicà un carrer en honor seu.

Rafael Recasens i Virgili (1838-1915). Amb sacrifici obrí el nostre conciudadà un taller de teixits de roba —el qual, poc a poc, engrandí—, i fins i tot donà feina a moltes famílies. A les primeries del segle aplicà la mecanització als telers que, fins aleshores, eren manuals. El seu fill, Llorenç, adquirí, el 1915, els terrenys on s'assenta l'actual fàbrica dedicada a la fabricació de lones. El senyor Recasens, va ser, doncs, el pioner de la indústria al poble, indústria que avui segueix el seu successor.

Xavier Rovira i Rovira. Fill de la casa Rovira, nasqué i morí a Tarragona (1880-1948). Dotat d'una gran capacitat intel·lectual cursà el Magisteri, però no el volgué exercir, i es dedicà a la medicina, que estudià a la Universitat de Barcelona i després exercí en diversos llocs de Tarragona i Lleida. A més d'ésser un expert en fillatèlia, cursà brillantment els estudis de piano, harmonia i composició; tingué per mestres Enric Morera i Antoni Nicolau. També va rebre un curs del mestre Felip Pedrell. El Sr. Rovira posà música a poemes de Maragall, Verdaguier, Casas i Amigó i Mn. Ramon Pinyes, entre d'altres. D'aquest darrer, musicà l'himne a la Mare de Déu de Montornès. Va escriure altres obres musicals religioses i populars.

Per tanta vinculació familiar, el Dr. Xavier Rovira és de la Pobla i com a tal el considerem, puix que hi féu sempre llargues estades. Aquest record el fem extensiu a tants bons fills de la casa Rovira, de la qual sortiren advocats, religiosos illustres, polítics, notaris, comerciants, sacerdots i els hereus Rovira, que tots ocuparen en època d'esplendor de la casa, la presidència municipal; eren membres del Sant Ofici, i per concessió pontifícia tenien oratori privat a la casa pairal del poble.

Galcerà de Sobrevila (S. XIV-XV). Si bé no podem determinar que fos fill de la Pobla, sabem que en fou rector i fundador. Creà beneficis a l'Ermita de Montornès i féu construir l'hospital del poble i la capella de la Stma. Trinitat. També construí un hostal per atendre persones desvalgudes, soles o sense recursos econòmics, i ajudà, en tot moment, les famílies necessitades del veïnat. A ell és degut l'engrandiment del poble en aquells anys de l'Edat Mitjana en què li tocà viure. Tots els seus béns i prebendes els invertí en aquestes grans obres que perduraren al llarg de molts segles.

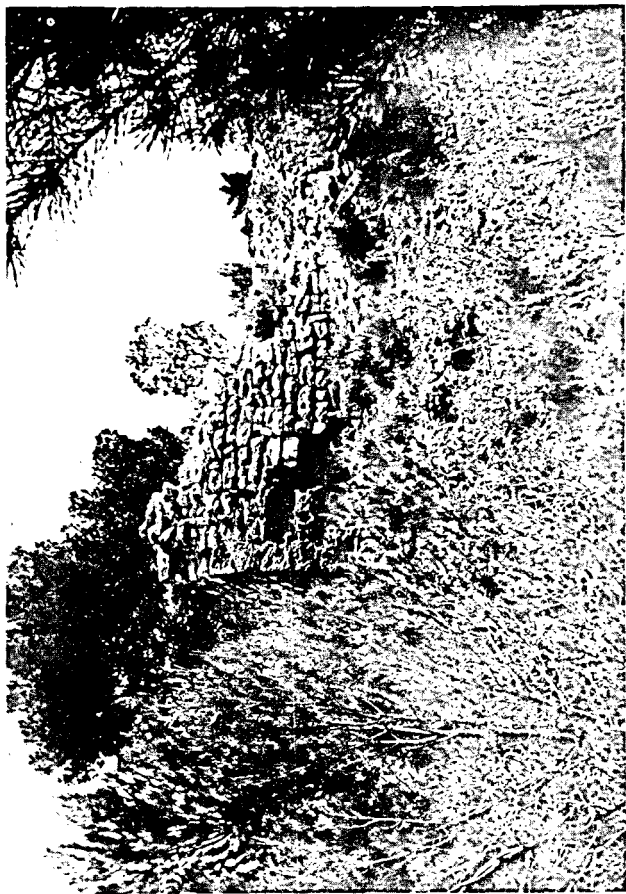
I en aquest darrer record hi tindríem tants d'altres poblencs, naturals o d'adopció que tant i tant van fer pel nostre poble. Homes anònims i illustres que no regatejaren esforços en pro de la seva vila. Potser caldria recordar, de tota aquesta munió, Josep Recasens i Pedrol que amb la compra i donació successiva de la mina de la «Font de la Gabatxa», féu possible, aleshores, el 1920, apagar la set del poble que es batia en la sequera. Un rector, Mn. Ramon Bonet, fou el motor de la creació de la «Junta de Abastecimiento de Aguas de la Pobla de Montornés». El 1923 arribava a les fonts públiques l'aigua de la Gabatxa, quan era alcalde de la pobla, Rafael Recasens i Casas.

EL TERME DE LA POBLA

SITUACIÓ DEL CASTELL

Avui, el Castell de Montornès és gairebé una ruïna. Dalt del turó, un mur de notables proporcions d'amplada és el gran testimoni d'aquella construcció. A més, podem observar el rectangle, els murs del qual, a una alçada aproximada del metre al metre i mig, segons els llocs, ens donen la superfície de la fortalesa que certament, no era gaire gran. Hi ha altre restes properes, bé que en pitjor estat de conservació. Un pinar i alguns arbres ocupen el pla que forma aquell rectangle.

Prop de la desapareguda fortalesa es poden veure a ponent, cobertes d'atzavares i altres plantes, les sortides d'uns contraforts que possiblement feien de contenció de la part superior. A llevant, a un nivell inferior avui destinat a circumvalació, hi havia una altra edificació el mur de la qual pot observar-se des del terraplè, fet a base d'obra de carreus.



Restes del Castell de Montornès.

En construir-se el nou temple, el 1783, molts dels carreus del castell foren aprofitats per a aquella obra; els que quedaren serviren per al mur de contenció de la placeta circular de l'ermita. Tampoc no seria estrany que part dels carreus del castell fossin emprats en obres de reformes a Mas Boada —que també era propietat de Santes Creus— (d'aquest mas destaquen, especialment, uns finestrals gòtics).

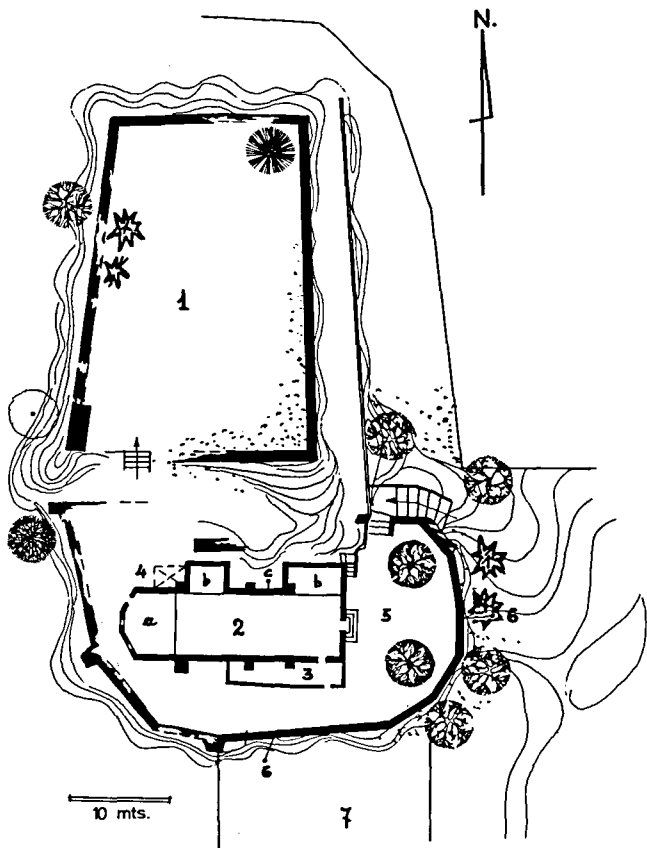
Cal observar que tot el conjunt se situa sobre un turó de pedra fòssil; el que podria ser recinte superior del castell, presenta un pla d'uns 750 metres quadrats, més l'espai que hi ha entre el mur sud i l'ermita. Tot plegat, amb el seu accés des de l'era, pertany a la parròquia; el recinte inferior que l'envolta és propietat, en canvi, del municipi.

L'actual Santuari

Hem apuntat que l'esplendor del Santuari de Montornès es va produir, especialment, al segle divuitè. L'any 1727, Miquel Porta, ermità i propietari, donà a l'Ermita tots els béns, entre els quals hi havia una sinia molt important situada a Clarà. Malgrat les bones predisposicions i ajuts, l'església era insuficient, i perillava la seva integritat. El poble, conscient, acordà que fos erigit un nou temple en honor de la seva Patrona, la Mare de Déu de Montornès.

El mes de març del 1782, se celebrà a l'Ajuntament de la vila una reunió entre els regidors i els principals caps de casa per tractar el problema i la possible construcció del nou edifici. S'havia aconseguit el permís de l'arquebisbe de Tarragona, sollicitat pel propi municipi, i s'acordà l'adjudicació de l'obra a favor de Sebastià Ivern, mestre de cases, possiblement d'Alta-

CASTELL POBLA DE MONTORNÈS



- 1 Castell de Montornès.
- 2 Santuari de la Mare de Déu de Montornès.
- 3 Casa dels ermitants.
- 4 Cisterna.
- 5 Pla de l'Ermite.
- 6 Contraforts.
- 7 Masia.

- a) Altar i cambril.
- b) Capelles laterals.
- c) Porta romànica cegada.

(Croquis: J. Morant Clanxet)
(Dibuix: M. Castillejo Brull)

fulla, per la quantitat de 490 lliures; segons el contracte, havia d'enllestir-la abans de fi d'any. La construcció, malgrat tot, durà un any i mig i la pedra fou extreta, parcialment, del Mas Nin, a Rubials. Ben segur que s'aprofitaren molts dels carreus del gairebé enderrocat castell. El poble portà els principals materials a peu d'obra i pogué cobrir-se l'edifici el 1783.

El mes de febrer de l'any 1785 l'ermita estava acabada, fins i tot el retaule de l'altar major, que ja fou parcialment daurat el 1784. El cambril i el retaule s'enllestiren totalment després; l'any 1798 es va terraplenar la plaça; el cor data del 1800, i les capelles laterals de Sant Antoni i del Sant Crist foren construïdes, respectivament, els anys 1802 i 1815; les dues capelles encara existeixen, però d'imatge només tenim la del Sant Crist, que és moderna, obsequi d'un devot. Aquesta imatge estava instal·lada a l'església Parroquial; l'any 1974 la parròquia va creure convenient traslladar-la a l'Ermita en substitució d'un petit Crist que hi havia i que es venerava mitjançant l'accés d'una escala.

Si certament les donacions foren importants, cal destacar que Teresa Ivern, de Torredembarra, donà, el 1799, una creu de pedreria. També, en aquell mateix any, el Baró d'Arampunyà donà, per a la Santa Imatge, un vestit de llama de plata brodat, i Francesc Xavier de Garma, l'autor de la coneguda Adarga Catalana, peregrinà al Santuari i donà per a la Verge un bell joiell. Els ex-vots foren, en un temps, nombrosos; molts es van perdre amb motiu de la guerra del 1936. Els anys vint, els treballadors de la fàbrica donaren al Santuari una bella llàntia de metall, i un devot, una altra de ferro forjat, obra de l'arquitecte Josep M^a Jujol. Darrerament, després de la guerra, una família devota obsequià la Verge amb una corona



Santuari de Montornès.

reial en plata, que l'any 1975 va ser notablement enriquida amb pedreria i or, materials recollits entre les famílies del poble.

Presideix l'ermita la bella talla d'alabastre policromat de la Mare de Déu de Montornès, datada dels segles XVI-XVII. Recorda, de lluny, segons l'artista Joaquim Renart, influències plateresques que arriben en retard als pobles. Aquell estil, que de vegades es barreja amb el barroquisme, dona la sensació, també, d'una semblança al gòtic. Aquestes influències han mogut a creure que aquesta Verge és una imatge reformada i, per tant, anterior; qui sap si d'un Pere Johan o un mestre Blai. La Verge està en posició dreta, i sobrepassa els 70 centímetres d'alçària. Antigament portava vestits de roba, tots brodats però li foren retirats per tal de donar més relleu al valor artístic de la imatge; recordem que la disposició va ser donada en la prelatura del Cardenal Vidal i Barraquer.

L'esmentat artista Renard diu que aquesta talla reflecteix la fisonomia de l'ànima rural i la tendresa camperola «més que els lligaments estàtics d'una obra d'art». El Nen Jesús acarona la galta de la Mare; a la mà esquerra porta un fruit, senyal de l'abundor. La Verge, la talla, porta al peu la inscripció «Ave Gratia Plena», i el seu estil recorda més aquells segles. La Mare de Déu de Montornès, coronada solemnement l'any 1975 per l'Arquebisbe de Tarragona, amb motiu del VII centenari de la primitiva parròquia, és per als devots, la patrona de tots els entorns, i tots els fidels s'apleguen al seu voltant el Dilluns de la Pasqua Florida; una placa de marbre, situada a la part esquerra de l'entrada al temple dona fe d'aquell important acte espiritual.

De molt antic hi són cantats els goigs al seu honor, si bé les edicions impreses més antigues que es co-



Imatge de la Mare de Déu de Montornès.

neixen no són datades fins a les primeries del segle XIX, amb la característica que els ermitans cantaven els goigs en dues tonalitats diferents, segons l'almoïna dels qui els escoltaven. També una tradició diu que si la Verge està entregirada és degut al fet que Torredembarra i la Pobla es disputaven la imatge; els devots demanaren un fet especial indicador del lloc on volia quedar-se; aleshores, segons la dita tradició o llegenda, es girà envers la Pobla.

L'Ermita de Montornès estava enriquida amb diversos retaules i obres d'art; les més importants, per motius de seguretat, foren traslladades el seu dia a la parròquia; malgrat tot, successius robatoris han deixat l'església sense un magnífic quadro-tela del segle XVII que representava les ànimes del Purgatori consolades per la Mare de Déu del Carme. També, darrerament, s'ha procedit a substituir la talla original de la Mare de Déu de Montornès, per una reproducció fidel; tot per evitar la pèrdua de la imatge tan venerada pels habitants de la Pobla.

Junt a l'ermita existeix la casa de l'ermità; aquest, tenia cura de l'església i el culte. Hom pensa habilitar, en un futur, l'edifici.

RUBIALS I LES MASIES

El poblat

En aquesta guia del nostre poble no hi podien mancar les línies dedicades a descriure les principals construccions del terme, part integrant de la vida comunitària del poble.

El principal nucli rural fou Rubials; el seu origen caldria cercar-lo al temps de les donacions feudals.



Rubials.

Així i tot no tenim cap referència de la construcció de les cases de Rubials en tot el segle XI. La primera notícia fins avui coneguda per nosaltres és la concòrdia signada el 1178 entre Berenguer de Claramunt i el Monestir de Santes Creus, en la qual Berenguer reconeix la propietat a favor d'uns llocs situats a Altafulla, Montornès i Rubials.

No creiem, però, que d'una manera estable s'hi visqués, suposant, per avui, que els primers veïns que aixecaren cases habitables foren posteriors a la carta de població de mitjans del segle XIII.

Les terres de Rubials pertanyen, als primers temps de les donacions, a Guillem d'Olesa, el qual després en cedí els drets a Santes Creus; però Berenguer de Claramunt, senyor de Tamarit, les reclamava com a pròpies; al final, el Monestir n'obtingué la propietat.

Allí vivien unes quantes famílies anexionades a la Pobra; del camí de Rubials en tenim notícia el segle XV. A més, per les seves terres passen els camins a La Nou de Gaià i a Mas Barral i Mas Gibert, en sentit transversal¹. La lenta emigració s'inicià a primers de segle, s'acusà amb els anys, i els darrers habitants abandonaren les velles cases després de la guerra civil, perquè, salvant dues cases parcialment reconstruïdes, la resta, són enderrocs.

Als documents trobem indistintament diversos topònims del lloc de Rubials:

Originàriament, als cartularis llegim *Rubials*.

Fort i Cogul, transcrivint dels vells documents, cita *Pobla de Rubials*.

1. Per notes parroquials sabem que el 1786 hi vivien 12 famílies, i el 1821, solament 11.



Mas Boada.

Successivament anotem *Robials* i *Rubials* (segle xrvè).

Rubials, *Masos de Robials* i *Casas de Rubials* o *Robials*, al segle següent.

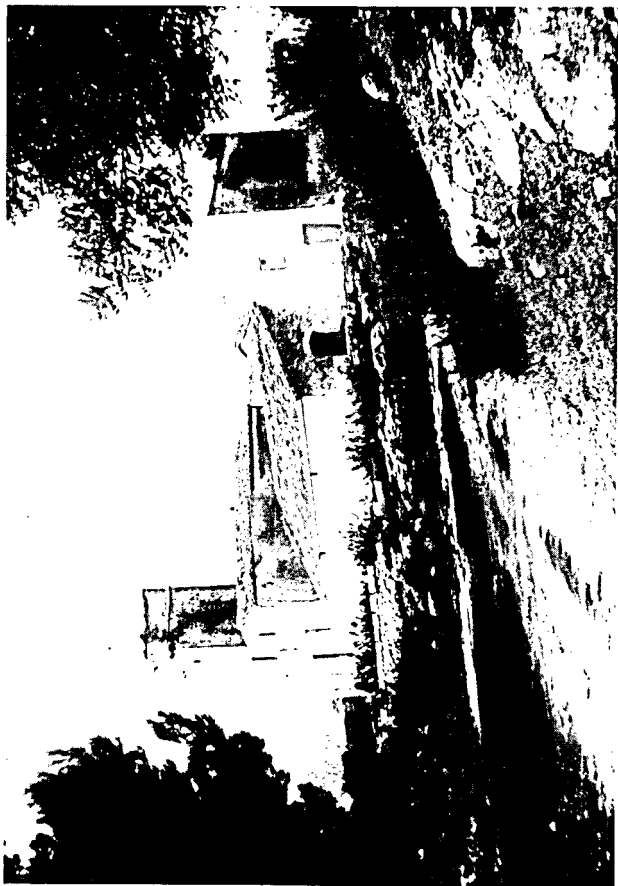
Rubials, i també *Cases i Masos de Rubials*, ho trobem citat el segle xviii.

Mas Boada

Aquesta masia és, possiblement, la més notable del terme, puix que conserva bons elements arquitectònics i dates històriques. La data més reculada que hem trobat pertany al Llibre de la Cort, del 1531, i és, creiem, la més característica, puix que conserva bons elements ornamentals, especialment del gòtic; diverses obres fetes al curs dels anys, ens donen les dates del 1718, al camí, i de 1776; en una ampla pica tallada, hi consta l'any 1744.

La proximitat al cim de Montornès ens fa sospitar que fou construïda amb molta més anterioritat i no seria estrany que alguna part de la masia podia haver estat residència temporal d'alguns frares administradors de les terres. Ho referma l'estil de l'edifici cercat de murs, espitlleres de guaita, i, entre d'altres senyals, l'existència d'un forn de pa de notables proporcions.

Entre diversos detalls podem fer esment de l'existència d'un «Via Crucis», en creus tallades en blocs de pedra de marge tot formant en parets que segueixen per un camí interior de la finca, i de les quals se'n conserven quatre. Tot aquest conjunt de dades confirma la importància de la masia i que realment fos emprada per residència dels monjos de Santes Creus, donat que el Monestir era propietari de tot el feu.



Mas Soler.

Mas Soler

A curt tret de la Pobla, a la carretera de Rubials, s'aixeca Mas Soler o Solé, que antany presidí una de les grans propietats del terme juntament amb Mas Boada, Mas Barral i Cal Rovira. «Mansum den Soler» ja consta en un cadastre del 1615. Amb els anys, s'hi realitzaren diverses obres, una de les principals, el 1797.

En documents, però, del 1718, consta que les hiesendes de Joan Soler, donen al Camí de Rubials. Al segle passat s'hi bastí una torratxa amb dues garites o llotgera de vigia i altres obres auxiliars. Darrerament —el 1972— la masia, amb tota la propietat passà a una promotora i s'hi ha format un nucli residencial, amb l'impropi títol de «Castell de Montornès», la qual cosa denunciem degut a les repetides confusions que aquest qualificatiu comporta respecte al veritable Castell de Montornès, situat a un altre indret del terme. La masia, malgrat tot, s'ha restaurat per a serveis públics i comunitaris de la urbanització.

Mas Barral

Situat al peu de la serralada cara a la Trunyella. És una masia de notables proporcions i deshabitada fa anys; el primer esment documental, amb el nom de «Mansi Barral», consta en un cadastre del 1615. Té annexos uns amplis corrals, i una era al seu davant.

Hi havia, al Mas Barral, una cruïlla; allí es trobaven el camí que pujava de la Pobla cap a la Trunyella i els transversals, el principal, que pujava de Rubials.



Mas Barral.

La Trunyella

A la part superior del terme tenim aquesta masia. A través de diverses èpoques s'hi han fet vàries cases que formaren un florent nucli de població el segle passat. Malgrat la distància que separa el caseriu de la Pobla, hi fou possible la vida per la situació del lloc, la riquesa forestal amb aigua suficient de mina per al regadiu i per als ramats. El primer antecedent el tenim en «lo mas de la Truniella» que consta en un capbreu del 1524. Prop d'aquesta masia hi ha la «font de la Gabatxa», dintre del terme de Bonastre; el 1919, la finca on existeix la mina fou adquirida per un veí de la Pobla, que després la donà al Municipi per a l'abastiment d'aigua potable a la vila; per tant, la parcel·la s'integra al nostre terme.

El Mas de la Trunyella està situat al peu del «pic de la Mola», gairebé tocant als límits de Bonastre i Creixell, és a dir, al nord, i constitueix la construcció habitada més elevada del terme. Prop del nucli de les cases existeixen les restes d'un forn ceràmic, relativament modern. Avui, les cases només serveixen per al refugi de les màquines i estris propis del camp, dels pagesos propietaris del lloc.

Altres masies

Complementen aquest comentari de les masies altres cases de menor importància, com el «Corral del Rovira» —que apareix en documents el 1862—, situat prop de Mas Barral; altres dades tenim, en documents consultats de «Mas Secalló», prop de l'autopista (1786). Resten, també, murs de masies un dia importants, com el Viscamps (1713), i el «Tiano»;

altres masies i cases de camp, han desaparegut amb els anys. Del 1624 tenim notícia de «Canta corps», a la Sucarrada; «Mas Terrassa», el trobem en un cadastre del 1687. Del segle XVIII tenim la Masieta o «Sínia d'en Costa» a l'oest del terme.

Les masies de Mas Mercader i Mas Gibert pertanyen al terme de Creixell, però sempre existí una comunicació de bona convivència entre els seus moradors i la Pobla. Del Mas Mercadé, curiosament, la capella pertany al citat terme, i la sagristia, correspon a la Pobla. Pel que fa a Mas Gibert, és possible que pertanyés, durant segles, a una mateixa família, donat que en un llibre de fundacions del 1823, consta encara la «Masia de Pere Gibert». Els antecedents de les dues masies, molt vinculades al nostre terme des del punt de vista social i de convivència els tenim ja al segle XVI, per bé que les dues han sofert notables transformacions.

Donem constància d'algunes principals partides, amb la indicació de l'any, de les quals hem trobat algun document: Camps Donats, al camí de Mas Gibert el 1232; La Plana, el 1689; La Sucarrada, el 1615, com també la Parellada. D'un cadastre del 1702 tenim notícia del Clos del Castell, el Bigorro y el Viscamps.

Els camins més utilitzables avui dia serien, en alguns trossos, els de Bonastre, Clarà, Creixell, Mas Boada, Mas Mercader i Mas Barral, camins de Rubials i La Nou de Gaià, la Trunyella; camí al Mas Mercader i Mas Gibert. Naturalment tenim el camí de Montornès i la seva continuïtat en altres ramificacions fins als termes de Torredembarra i Altafulla.

Altres notícies sobre el poble

Clarà. En tots els documents relacionats amb les donacions comtals es fa constar que el terme de Montornès té, al sud, com a límit, les ones del mar. Per tant, tot el sector de Clarà i la seva costa pertanyia al terme. Després vingueren les vendes i Montornès passà a propietat del monestir de Santes Creus, però no les terres de Clarà, que foren part de les adquisicions tardanes del Cícter. En una concòrdia signada el 29 de juliol del 1679 es recapitularen les dades més importants que justificaven que Clarà i les seves terres pertanyien a la Pobla.

L'any 1381 sembla que Pere el Cerimoniós establí una concòrdia amb el monestir per la qual cedia els dominis de Clarà al seu favor; així, novament, tota aquesta rodalia formà un sol terme. En una altra concòrdia signada pel Paborde de Tarragona i el senyor de Torredembarra, el 4 de juliol del 1206, ja es fa constar que les terres de Clarà pertanyen a Montornès. Al document que comentem, es recorden aquestes i altres dades, però al segle xv, fou segregat Clarà i anexionat a Torredembarra, sens dubte pel poder que exercia la família senyora d'aquesta vila; sospitem que hi devia haver algun llarg plet perquè en documents del 1664 es fa constar que la Quadra de Clarà és terme de la Pobla. L'interès que podia haver-hi creiem que devia ésser eclesial, puix que el rector de l'esglesia que s'hi bastí, depenia de Torredembarra.

La concòrdia signada el 1679 entre els batlles i prohoms dels dos llocs implicava el reconeixement d'un lloc que se segregà de Montornès; a manca de nova investigació considerem el document com el resultat d'un «status» que, a la pràctica, devia servir de poc puix que Clarà havia de pagar talls i impostos

a la Pobla, l'any 1733. Annex a la concòrdia en qüestió hi ha còpia autèntica de la confessió dels homes de Clarà feta l'any 1602, en la qual es fa constar que la Quadra de Clarà pertany al terme de la Pobla, i els seus homes, sota jurament, reconeixen ser súbdits de l'Abat de Santes Creus, que és senyor de tot el terme. El document, endemés, és signat a la Pobla de Montornès el 12 de març, d'aquell any (1602).

Definitivament, el 29 de juliol del 1679 s'establí un pacte concordatori entre els representants d'ambdós llocs puix sembla que hi havia picabaralles notables entre els habitants de la Pobla i els de Clarà, especialment pel dret de pas i de pastoreig dels ramats. La dita concòrdia va ser promoguda per l'Abat de Santes Creus, com a senyor, el qual es reservà el dret del nomenament de Consell i Mostasaf.

La Sínia de la Mare de Déu de Montornès

L'any 1727, un ermità del Santuari de Montornès, donà els seus béns a la Mare de Déu. La principal propietat era una Sínia que havia heretat i que estava situada a Clarà. La dita donació es féu perquè «los reddis de dita Cinia han de servir per adornos de la Verge de Montornés, y per mantenir lo hermita y Casa del Hermita, y per tot lo que convinguia per la Hermita...».

És possible que la Sínia la portés el propi Miquel Porta, que així s'anomenava l'ermità de Montornès, però després va constituir-se una Junta Administradora que portava el llibre de la Sínia. Durant molts anys els administradors arrendaren la Sínia en períodes de quatre anys, i es concedia l'arrendament al pagès que oferia millors condicions econòmiques. El

darrer període d'aquests arrendaments fou dels anys 1831 al 1834. Aquesta propietat creiem que fou incautada com a propietat de l'església, en la desamortització duta a terme per aquells anys.

Els beneficis feren possible la construcció de la nova Ermita, datada el 1783, i el període econòmicament millor podríem situar-lo dels anys 1762 al 1800, que foren els de les principals reformes de Montornès.

La Junta administradora de la Sinia estava formada per dos consellers del municipi —un, el batlle—, i el rector de la Parròquia, els quals establien el contracte a favor del pagès adjudicari.

BIBLIOGRAFIA

- ALCOVER-MOLL: «Diccionari Català». Vol. III. Palma de Mallorca, 1924.
- AGUILÓ, MARIAN: «Diccionari Aguiló». Vol. V. mot «Montornès». Barcelona, 1924.
- CAPDEVILA, SANÇ: «Sobre la invasió àrab i la Reconquesta de Tarragona». But. R. S. Arqueològica. Gener 1964-Desembre 1965.
- «Jornades Marianes de l'Arquebisbat». Diari «La Cruz», 4 d'abril del 1926.
- CAPDEVILA MIQUEL, TOMÀS: «Tarragona Mariana. La Mare de Déu de Montornès». Diari «La Cruz». 25 de gener del 1933.
- FONT I RIUS, JOSEP M.^a: «Cartas de Población y Franquicias de Cataluña». Pàgs. 438 y 683. Barcelona, 1969.
- FORT I COGUL, EUFEMIÀ: «El Senyoriu de Santes Creus». Pàgs. 375 i ss. Barcelona, 1972.
- Dades fonamentades en els diversos cartularis de Santes Creus, relacionades amb la Pobra. Arx. Històric Nacional.
- IGLÉSIES, JOSEP: «La Reconquesta de les Valls de l'Anoia i el Gaià». Pàgs. 13 i 29. Barcelona, 1953.
- MARTINELL, CÈSAR: «El Monestir de Santes Creus». Pàg. 34. Barcelona, 1929.
- MORANT I CLANXET, JORDI: «La Pobra i el Castell de Montornès», Monografia. Tarragona, 1972.

- «Els Pares Trinitaris de Tarragona». Programa Setmana Santa de Tarragona». Any 1968.
- Altres articles de l'autor al programa oficial de les festes del VII Centenari del Santuari de Montornès, l'any 1975 i a diversos Butlletins de l'Associació Amics de Montornès.
- MORERA, EMILIO: «Tarragona Cristiana». Pàg. 34, Vol. I. Tarragona, 1897.
- Pàg. 492. Vol. II. Tarragona, 1901.
- RENART, JOAQUIM: «Imatge de la Mare de Déu de la vila de Montornès, de Tarragona». Diari «La Cruz». 4 d'abril del 1926.
- SOLÉ I SABARÍS, LLUÍS: «Geografia de Catalunya». Pàg. 114. Vol. I. Barcelona, 1958.
- UDINA MARTORELL, FREDERIC: «El Llibre Blanc de Santes Creus». Pàg. 173 i ss. Barcelona, 1947.
- Fonamentat pels «Cartularis de Santes Creus».

ARXIU DIOCESÀ

- «Liber operis ecclesiae». Llibre de totes les anotacions d'entrades i pagaments de les obres de l'església.
- Inventari de l'Església Parroquial del 22 de juny del 1927.
- «Tabba de la Sinia de la Mare de Deu de Montornès» i «Llibre de la Cinia de Ns. Sra. de Montornès».
- «Rodalia del terme de la Pobla de Montornès. Capbreu del lloch y terme de la Pobla de Montornès y ses cuadros de Clara y la Riera y Segunyoles...». Anys 1662 y 1663.

ARXIU PARROQUIAL

- «Llibre per notar los Comptes de Santa Llúcia de la Pobla de Montornès». Any 1832. A la coberta de pergamí, diu: «Montornès».
- «Comptes de càrrega i descàrrega». Any 1805.
- «Procés vell y modern del Benefici de la SSma. Trinitat, en la Pobla de Montornès, fundat p.lo Cmo. Galserà Sobrevila, Prev. en favor del Dr. Fraco. Gibert y Nin, Prevere». Any 1716.
- «Llibre de Fundacions». Distintes dades de fundacions establertes a la Parròquia i a la Capella de la Stma. Trinitat.

ARXIU AMICS DE MONTORNÈS

«Llibre de las Concordias del moli, de las olivas y Concordia de Clara copiadas en est llibre».

«Acte de Clara. Avinensa de la torredembarra y clara en divisió del terme». Copia literal de la confessió feta pels homes de Clarà, l'any 1602.

Diversos llibres de cadastres.

ARXIU DE L'AUTOR

Documentació de Cal Rovira.

Testament atorgat per Maria Rovira i Reverter, muller de Josep Rovira. Any 1698.

«Heretat del Castell de Montornès». Any 1733.

«De el Catastro que de Orden del Sor. Intendente se practicó de el Lugar de la Pobla de Montornés el año 1777...».

«Acte de Joseph Rovira, Pagès de la Pobla de Montornés de Dos Censals, Un a la Capellania y altre a la Causa Pia». Notaria de Geroni Cabañes de Torredembarra. Any 1770.

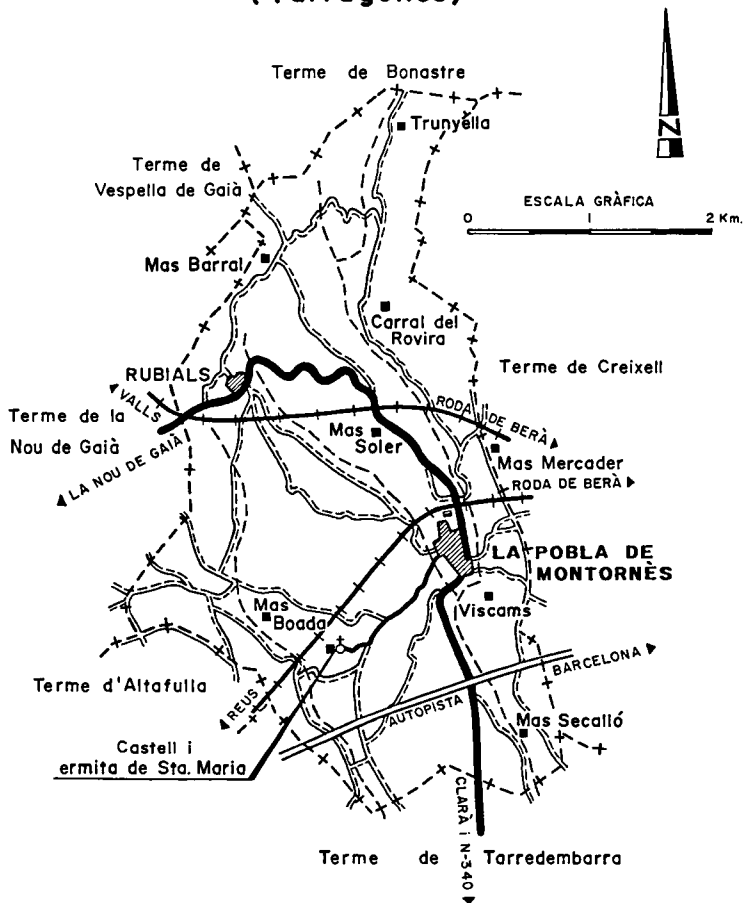
«Testament de Montserrat Rovira, del Lloch de la Pobla de Montornès». 12 novembre del 1581.

Carta de Jacint Garrigó i Vernis al Magnific Ajuntament de la Pobla de Montornès. 5 de juny del 1792.

«In Capellania Sacti Antoni Padua in Parroq. de la Pobla de Montornès per Paulam Palma, fundadora». Any 1739.

Petició de sepultura i enterrament a l'Arquebisbe de Tarra-gona, de Josep Rovira. Any 1776.

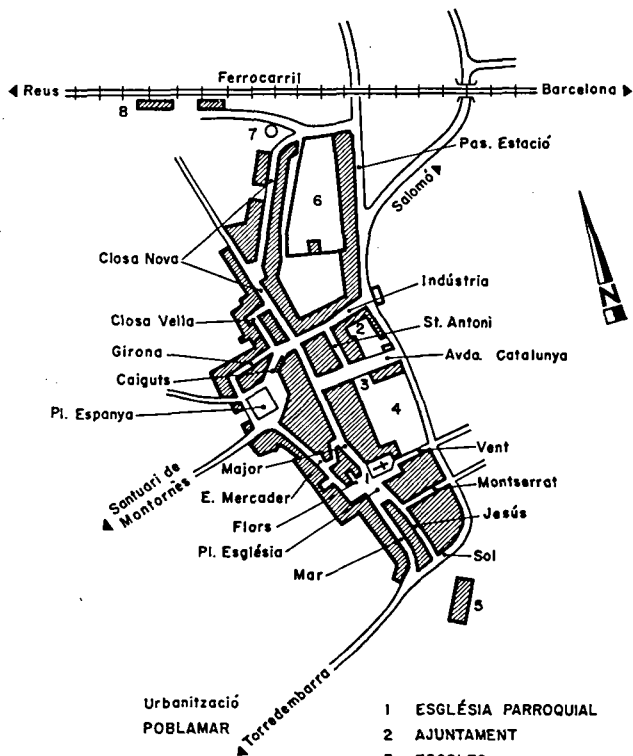
TERME MUNICIPAL DE LA POBLA DE MONTORNÈS (Tarragonès)



La Pobla de Montornès (Tarragonès)

9

Urbanització
CASTELL DE MONTORNÈS



- 1 ESSLÉSIA PARROQUIAL
- 2 AJUNTAMENT
- 3 ESCOLES
- 4 CAMP D'ESPORTS
- 5 CUPS DEL SINDICAT AGRÍCOLA
- 6 FÀBRICA LONES
- 7 DIPÒSIT D'AIGUA
- 8 ESTACIÓ FERROCARRIL
- 9 CEMENTIRI

-Rafel-

