

AA RTT III
SSST SSS

CC OONN
TEEMMPP
P OOOORR
RAANN S

MAMT

**ARTIST S
CONTEMPORAN S**

20/01 — 29/12/2024

SUMARI

	PRESENTACIÓ
4 – 5	Noemí Llauredó i Sans
	OPCIÓ FUTUR
6 – 7	Assumpta Rosés
	ARTISTES
	CONTEMPORANIS
10 – 13	Alba G. Corral
14 – 17	Alba Sotorra
18 – 21	Ariadna Parreu
22 – 25	Ester Ferrando
26 – 29	Gemma Clofent
30 – 33	Lídia Porcar
34 – 37	Mari Chordà
38 – 41	Mariaelena Roqué / Mer
42 – 45	Mariona Moncunill
46 – 49	Montserrat Cortadellas
50 – 53	Montse Gomis
54 – 57	Núria Rion
58 – 61	Raquel Frieria
62 – 65	Ro Caminal
66 – 69	Vanessa Pey
70 – 77	Annex
78 – 93	Traduccions
94 – 95	Crèdits

- A Àmbit de treball
- B Trajectòria
- C Característiques de l'obra
- D Comentari de l'artista

NOEMÍ LLAURADÓ I SANS

PRESIDENTA DE LA DIPUTACIÓ DE TARRAGONA

UNA EXPOSICIÓ DOBLEMENT IMPORTANT

4

5

Si l'art ja és important per si mateix, l'exposició "Artist s contemporan s" ho és doblement: d'una banda, perquè esdevé una gran mostra de la creativitat i del talent que tenim a casa nostra i, de l'altra, perquè dona visibilitat a les dones creadores i en reivindica la figura i obra.

Malauradament, les dones que han fet art no han tingut una presència destacada en aquest àmbit ni tampoc un just reconeixement al llarg de la història. I això no ha estat pas per falta de mèrits, ans al contrari, sinó per una simple raó de gènere. I les que ho aconsegueixen no sempre obtenien el suport que sí que obtenien, per exemple, els autors homes. Una injustícia en tota regla.

Per sort, aquesta situació ha anat canviant amb el pas dels anys. Però tampoc hem de llançar les campanes al vol, ja que encara hi ha camí per recórrer. "Artist s contemporan s" pretén,

precisament, contribuir a superar aquest greuge comparatiu i, en certa manera, reparar l'"oblit" històric que ha sofert l'art fet per dones.

Es tracta d'una nova i reeixida iniciativa del Museu d'Art Modern de la Diputació de Tarragona (MAMT), i del conjunt de la nostra institució, per posar en relleu el paper de les dones en el món de l'art, de la cultura i, en general, en tots els àmbits rellevants de la nostra societat. I l'art, sens dubte, n'és un.

Vull expressar el meu agraïment a les autores protagonistes de l'exposició, a la seva curadora i a totes les persones que han fet possible una proposta que m'atreuria a titllar d'històrica, per la seva rellevància artística i social. Convido la ciutadania a gaudir d'aquesta mostra coral creada per redescobrir el talent femení que neix a tocar de casa nostra i que es projecta amb una clara vocació universal.

ASSUMPTA ROSÉS

OPCIÓ FUTUR

Quan el director del MAMT em va convidar a col·laborar en el pla de millorar la presència de dones artistes a la col·lecció i l'exposició permanent, primerament vaig fer una petita estadística. Vaig comptar que hi havia exposades obres de 47 homes i 5 dones. I que al fons de la col·lecció hi havia un 25% de dones, mal comptades, perquè algunes hi tenien aportacions molt poc indicatives.

Estava cent per cent justificat fer un projecte que tendís a equilibrar la situació. Es tractava d'un compromís democràtic. Amb l'equip del Museu vam fer un llistat de les dones artistes de la demarcació de Tarragona més rellevants des de la postguerra i que o no eren al fons, o hi eren amb obres poc significatives o hi tenien bons treballs que feia anys que estaven tancats a la reserva i no estaven exposats. Eren moltes les artistes per considerar. No es podia resoldre d'un cop i vam optar per començar pel final, per una opció que en vam dir "Opció futur".

Vam establir un desideràtum i una via per aconseguir-lo: primer, el rescat del fons del Museu d'artistes contemporànies; després, un pla de noves adquisicions d'urgència i la previsió d'alguns préstecs amb compromís de compra. Volíem complir uns objectius: la reposició a la col·lecció del museu d'obres realitzades aproximadament entre 1980 i 2020 per dones artistes del territori, involucrades en llenguatges contemporanis, amb formació de grau superior, currículum consolidat i projecció en exposicions, beques, residències o premis i amb obres a espais i col·leccions d'àmbit nacional i, si podia ser, alguna interacció internacional, fos de formació o d'actuació professional.

Havia de ser una acció reparadora que volia aplicar un codi ètic que tendís a afavorir la paritat. Personalment ho considero una acció feminista. No em fa por dir-ho. Crec que si no actuem com a feministes, ens estarem disparant als peus i el conjunt de les persones no podrem avançar. No oblidem que l'objectiu, a la llarga, és poder-nos oblidar del tema. Tant de bo un dia no calgui fer exposicions ni catàlegs ni accions de dones artistes, escollides, en part, pel fet de ser dones. Esperem que s'esborrin diferències injustes i que arribem a una normalitat tranquil·la. Fins i tot en el sentit que no haguem de punxar les paraules i les expressions per redreçar el llenguatge.

D'això n'hem de parlar també, del llenguatge. Del títol de l'exposició: ARTIST S CONTEMPORAN S. El títol és, senzillament, l'expressió "artistes contemporànies" després de treure les vocals finals, les vocals de gènere. Us diré que la responsable va ser Alba Sotorra, que, quan parlàvem de la seva proposta d'adquisició, va comentar que l'important era que es pogués donar visibilitat a les "artists". Em va cridar l'atenció i d'aquí va sortir el títol.

Després han vingut els dissenyadors del taller Opisso per fer la imatge gràfica de l'exposició i li han donat un tomb més al concepte. Han vist els espais buits de les vocals com un paral·lisme als espais buits de dones al museu i han magnificat, amb la repetició de les lletres, la reestructuració lingüística que provoquen els canvis ideològics i socials.

ARTIST S CONTEMPORAN S

El procés de selecció no va ser una pàgina en blanc on posar desitjos. Calia rescatar obres del fons del Museu, arribades per donacions, premis o adquisicions anteriors. Les artistes que entrarien de nou sortien d'un llistat previ on hi havia altres autores competents que es quedaven a les portes del projecte... Hauríem d'assumir una decisió que no podia evitar una part de subjectivitat. També calia adaptar les aspiracions a obres que s'adeqüessin a les dimensions físiques del Museu i als mitjans econòmics disponibles. Tot va anar encaixant, amb la flexibilitat de la direcció del Museu, el suport de la Diputació i la Generalitat i la generositat de les artistes. Vam comprovar que teníem la sort al nostre costat.

No sabem bé com interactuaria tot plegat quan les obres arribessin a l'espai, però el resultat va fluir, les peces van anar trobant el seu lloc i tot es va acoblar. Es van desplaçar als magatzems artistes clau de la col·lecció que han cedit temporalment el seu lloc, i les noves peces el van ocupar, afirmant-se, entre obres alienes al projecte que s'han pogut mantenir.

Algunes de les artistes presenten temes amb preocupacions ecològiques: terra, aigua, ferro, deserts, natura fràgil. S'han acostat amb respecte treballs entorn de la memòria personal, biografies simbòliques i discursos secrets. S'equilibren l'austeritat formal, els colors vius i els gestos enèrgics. Pren protagonisme la imatge fotogràfica i videogràfica, vora la presència de tècniques matèriques i la poètica de cossos i objectes. Veiem paisatge urbà, memòria rural, no-llocs,

runes. Obres vitals amb assajos conceptuals, crítica social, tot plantejat amb fermesa, però presentat des de la serenitat, la reflexió, la cura, la bellesa. Tant les autores com les obres, quan es van trobar juntes a l'espai que per dret els correspon, van adquirir una impostura peculiar. No són un grup o un col·lectiu, només unes artistes i treballs d'un parell de generacions que ocupen un espai que els pertoca. Però es crea la constància d'un sector de creadores unides per un fil invisible, per certes complicitats. No és una exposició col·lectiva ni temàtica ni amb unitat conceptual o tècnica. És evident. Però hi ha una música harmònica amb uns acords inaudibles i s'ha creat una atmosfera. Sense pretendre-ho, s'ha manifestat que, de moment, l'art de les dones no és exactament el mateix. És diferent.

Amb més paritat i més diversitat els museus són més vius, més permeables a diferents visions, més oberts a la circulació de coneixements i reflexions crítiques. Amb aquesta acció, a les sales d'exposició permanent del MAMT hi ha hagut una apropiació —gairebé expropiació— de l'espai, s'ha destinat principalment a artistes dones i les obres que hi habitaven, majoritàriament d'artistes homes, han anat a la reserva. Ara el que s'exposa al museu és coix de l'altra cama i s'haurà de treballar en una proposta integradora que vagi mostrant aspectes cronològics, històrics, estilístics, temàtics, on les obres se seleccionin pels seus valors i adjectius però posant l'atenció al fet que cap col·lectiu no quedi marginat per convencions culturals o ideològiques perverses.

AA RTT III
SSST SSS

CC OONN
TEEMMPP
P OORR
RAANN S

ALBA G. CORRAL
ALBA SOTORRA
ARIADNA PARREU
ESTER FERRANDO
GEMMA CLOFENT
LÍDIA PORCAR
MARI CHORDÀ
MARIAELENA ROQUÉ / MER
MARIONA MONCUNILL
MONTSERRAT CORTADELLAS
MONTSE GOMIS
NÚRIA RION
RAQUEL FRIERA
RO CAMINAL
VANESSA PEY

ALBA G. CORRAL

Madrid, 1977

A

B

C

D

Formada en enginyeria informàtica, aporta els coneixements tècnics al seu treball com a artista visual i com a desenvolupadora de codis. Explora narratives generalment abstractes o, en alguns casos, amb referents naturals esquemàtics. Primer creava els seus treballs en actuacions audiovisuals, en col·laboració amb músics i altres artistes, fent composicions en viu i *mappings*. Des de 2014 també presenta els seus treballs en vídeo, mitjans digitals o instal·lacions. Ha difós el seu treball en grans festivals i exposicions en centres d'art.

Interessada en la formació, ensenya a utilitzar programes de codi obert, tant per crear com per poder llegir dins els entorns digitals amb recursos crítics. Activa feminista, el seu lema "Soc una cadena binària, soc pur artifici" prové del manifest d'un col·lectiu ciberfeminista australià (VNS Matrix, 1996), que reivindica la desaparició de la divisió de gènere dins del llenguatge informàtic.

Va estudiar Informàtica de Gestió a Madrid i feia fotografia. Es va traslladar a Barcelona per treballar en una agència interactiva, va fer un curs a Hangar i va començar a experimentar amb el potencial creatiu del codi. Pionera en la creació d'art digital a Catalunya, va col·laborar en les activitats d'El Niu. Espai d'Art i Creació Multimèdia de Barcelona. Des de 2005 va començar a fer concerts audiovisuals i ha treballat amb músics com Juan de la Rubia, Marco Mezquida o Joan Viarnès. Incorporada a l'equip de programació del Festival Eufònic de les Terres de l'Ebre, va conèixer el Delta i va traslladar la seva residència i taller a la Ràpita.

Ha actuat a Art Futura, 2009; Sonar, 2016, 2020; Festival Electra (Montreal), 2018; Festival Grec, 2019; Llum BCN, 2021, 2021 i 2024; Palau de la Música, 2021. Va fer una gran exposició individual a Lo Pati Centre d'Art, Amposta, 2022.

Ha obtingut el Premi Vicious Awards Madrid 2014 i el Premi Artiga a la Creació Consolidada 2023, Revista Artiga i Centre Mèdol Tarragona.

PAPALLONA DE L'ALFACADA, 2021

Vídeo. Edició: 2/3. Format: 3840 × 2160 (4K). Durada: 3:03. Producció a la Ràpita, Tarragona. Tècnica mixta generativa CGI amb Processing i postprocessament amb Blender.

La vida d'Alba G. Corral al delta de l'Ebre ha influït en la seva obra. La llum, el paisatge i la relació amb la natura s'han integrat en alguns treballs que surten de l'abstracció que conformava el seu llenguatge, com en el cas d'aquestes formes inspirades en una papallona del Delta. El moviment de línies i colors és reflex de l'entorn, les ondulacions substitueixen el predomini de rectes i triangles com a formes bàsiques d'etapes anteriors i ella mateixa els explica com un reflex de la natura i el resultat d'una expressió personal feta des de "l'estómac i els ovaris", és a dir, d'una comunicació directa dels seus sentits de dona que interpreta imatges d'un entorn que li és proper.

L'obra convida a contemplar una papallona de la Llacuna de l'Alfacada, una de les principals reserves de biodiversitat de la Mediterrània occidental, ubicada al parc natural del Delta de l'Ebre. La Papallona de l'Alfacada recrea, mitjançant algorismes, la bellesa i la fragilitat d'una papallona, la bellesa i la fragilitat d'un ecosistema, del nostre entorn, de la nostra terra. Les conserva per a les generacions futures, ja que, sense un canvi dràstic de les nostres polítiques mediambientals, només en podran gaudir des de la delicadesa de la memòria. AGC



ALBA SOTORRA

Reus, 1980

A

B

Alba Sotorra és directora i productora independent de cinema, coneguda pels seus reportatges i pel·lícules en què explica històries basades en persones reals relacionades amb problemàtiques socials i conflictes bèl·lics que documenta i filma al lloc dels fets. Treballa des d'un punt de vista original, sovint implicat en la perspectiva de gènere. També ha fet projectes de videocreació i vídeo experimental.

La seva productora audiovisual, Alba Sotorra, SL, amb seu a Barcelona, fomenta produccions de cinema de ficció i documentals i acull un gran equip creatiu format especialment per dones cineastes.

Llicenciada en Comunicació Audiovisual a Madrid i Màster Europeu en Estudis Culturals per la URV de Tarragona. Els seus projectes més coneguts són: *Qatar, the race*, 2011. *Game over*, 2015. Premi Gaudí de l'Acadèmia Catalana de Cinema, 2016. *Comandante Arian*, 2018. Nominada als Premis Gaudí 2019. *El retorn. La vida després de l'ISIS*, 2021. Premi Gaudí, 2022. Nominada als Premis Goya 2022. Nominada als Premis EMMY Internacional. *Dona sota la pluja*, 2021. *Francesca i l'amor*, 2022.

Ha treballat en docència, en tallers d'escriptura de guió i direcció de documentals, com *sources2*, 2010; Berlinale Talent Campus, 2011; Dok. Incubator, 2014, o EAVE Producers Workshop, 2017.

EL PATI DE KOBANE, 2018

Curt documental dirigit per Alba Sotorra. Data d'estrena: 2018. Durada: 6:30. Productors: Alba Sotorra i Mustafà Al Ali. Guionista: Alba Sotorra. Muntatge: Pau Galan. Directora de fotografia: Alba Sotorra. So directe: Sevinaz Evdique.

C

D

Aquest treball va sorgir mentre l'Alba estava a Kobane com a coproductora del llargmetratge *Kobane*, dirigit per Ozlem Yasar. En l'intermedi dels dies de rodatge, Alba va observar els nens que jugaven en un pati, enmig d'uns carrers on només quedaven runes del que havia estat el seu hàbitat. Amb so ambiental i les veus dels nens, la càmera queda fixa en llargues seqüències o segueix el camí dels nens que juguen, exploren i recuperen alguns objectes d'entre les runes.

Els nens de Kobane, com fan a qualsevol ciutat del món, necessiten jugar i gaudir del seu entorn. A causa de la guerra que ha colpejat el seu país durant els darrers anys, jugar s'ha convertit en un record. Ara, després d'anys d'atemptats, redescobreixen el seu pati i, per molt que hagi canviat, és l'únic pati al qual han de tornar a jugar. AS

Transcripció del text que apareix al vídeo:

Kobane ha vist un bloqueig genocida durant gairebé dos anys, i atacs terroristes continus i ferotges de l'Estat Islàmic, de l'Iraq i el Llevant (ISIS).

Tots els hospitals, escoles, habitatges i infraestructures han estat destruïts.

Sota les runes hi ha mines i bombes que cal netejar. També hi ha cossos humans en descomposició.

Kobane està assetjat per l'ISIS des de l'est, sud i oest al costat siria. El costat septentrional és la frontera turca, que també està bloquejada.

Les autoritats turques només permeten que dos camions de subministraments essencials entrin a Kobane cada dia. Així que hi ha escassetat de tot.

Es tracta d'una catàstrofe humanitària que afecta centenars de milers de nens, dones i homes.

No podem fer els ulls grossos.



ARIADNA PARREU

Reus, 1982

A

B

C

D

18

Ariadna Parreu, escultora, treballa amb un ampli espectre de disciplines relacionades amb la cultura de la imatge, la construcció d'objectes i les instal·lacions. El seu treball creatiu és sempre provocador, trencador d'estàndards i convencions, es mou entre el joc transgressor de l'estètica, un contingut velat de crítica social o qüestionant els valors establerts.

Crea atrevits assajos amb materials: formes i usos d'objectes que juguen amb la condició o l'aparença d'efímers i d'antiestètics, o, millor dit, de no estètics. Construeix formes sense forma o sense referent formal, crea des de l'experimentació i el joc, des d'una aparent banalitat que es va omplint de sentit, d'esperit crític, de significació alternativa i d'alertes de futur.

Llicenciada en Belles Arts a la Universitat de Barcelona, beca Erasmus a la Kunsthochschule Berlin – Weissensee für Gestaltung, Màster en Produccions Artístiques i Recerca a la Universitat de Barcelona. Professora de Teoria i Història de l'Art de l'Escola Massana de Barcelona. Actualment viu a Torredembarra.

Ha estat seleccionada en diferents convocatòries com el Premi Anton Vila Casas d'Escultura, 2024; la Biennal d'Art de la Diputació de Tarragona, 2021; BcnProducció, projecte de creació transdisciplinària i mitjans digitals, 2021; projecte deslocalitzat, 2016; BIAM. Biennal d'Art d'Amposta, 2016 i 2020; Premi Miquel Casablanca, 2017, o Biennal Guasch-Coranty, 2011, 2017. Ha estat resident a Hangar 2012-2014.

Ha exposat "Bha-phanein", Sala Muncunill, Terrassa, 2018; "Mercury Splash", Fundació Miró, Barcelona, 2015, o "Factotum", Fundació Tàpies, Barcelona, 2014.

En col·lectiu amb Pau Magrané forma TACA, amb obra premiada a la Biennal d'Art Gastronòmic de Cambrils, 2022.

Ha estat jurat a diferents certàmens com La Escocesa, 2017 i 2023; la Sala d'Art Jove, 2019; el Premi Ciutat de Barcelona, Disseny i Arquitectura, 2019, 2020 i 2022, i els Premis ADI Cultura 2020.

BHA PHANEIN, 2017

Obra de gran format, feta amb tub de ferro, instal·lació de mides variables.

19

Aquesta obra va ser seleccionada a la Biennal d'Amposta 2020 i irradiava un fort magnetisme a l'exposició que feia difícil de passar-la per alt o oblidar-la. Una forma sense referents, sense semblances, però que exerceix un fort atractiu i fa que la mirada segueixi les línies del tub de ferro i de les seves ombres, presa en les formes fluides i originals, sense similitud formal on aturar-se. El ferro galvanitzat, llavors brillant, s'ha oxidat lleugerament i evoca l'entropia i el lent camí de la transformació dels materials: sòlids, líquids, de formes compactes i amorfes cap a formes construïdes, fluides, configurades pel gest transformador humà, modest dins la creació i la natura però molt efectiu com a estadi intencional.

La paraula bha-phanein fa referència a una qualitat del ferro que hem oblidat —brillantor— i a un origen que justament no podem recordar. La recerca endegada amb aquest projecte és una recopilació d'històries que tenen com a protagonista el material del ferro sideral. També fa referència a les formes més antigues del ferro, un material que, abans que el poguéssim extreure de la Terra, venia del cel, en meteorits. Per això és un material envoltat de misticisme. Bha-phanein ens duu a la descoberta de nous usos i altres formes d'existència inesperades del ferro. Estirant al màxim la capacitat imaginativa, la proposta transforma allò que normalment associem a la duresa i la resistència en el seu contrari: una forma fluida. AP

Del catàleg *Biennal d'Art Ciutat d'Amposta 2020*, p. 22.



ESTER FERRANDO

Reus, 1972

A

B

C

D

El treball d'Ester Ferrando s'expandeix per diferents llenguatges: incorpora escultura, fotografia, instal·lacions, llum, so i objectes domèstics. Aquests objectes, reproduïts fidelment o canviats d'escala. Planteja temàtiques que afecten la intimitat de les persones i les representa amb materials industrials, estris o mecanismes domèstics. Alguns són reciclats, altres reconstruïts amb una recreació realista i ambientacions que combinen les formes tradicionals d'objectes d'ús amb una estètica que sorprèn perquè és alhora realista i minimalista. L'aigua, la llum i el so evocuen ambients coneguts, mentre incorpora materials com el metall, el vidre, la resina, i reproduceix o inclou objectes com banyeres, cossis, desguassos, tubs, imatges fotogràfiques i pantalles de llum.

Va estudiar Escultura a l'Escola Massana de Barcelona i Belles Arts a la Universitat de Barcelona. Professora de batxillerat artístic a secundària i de Comunicació Audiovisual a l'IOC. Ha col·laborat en la programació d'exposicions del Centre de Lectura de Reus.

Exposicions individuals: Centre de Lectura de Reus (1994 i 2024); Sala Sant Roc de Valls, 2002; Antic Ajuntament Tarragona, 2003; Centre d'Estudis Catalans de la Sorbona de París, 2004; Museu d'Art Modern, Tarragona, 2006; Antic Convent de Caputxins, Figueres, 2008; Galeria Antoni Pinyol, Reus, 2008; Centre d'Art Cal Massó, Reus, 2010; Aula d'Art. CRAI URV, Tarragona, 2019; Galeria Art Amill, Vinyols, 2021; "Segueix el camí de les escales daurades"; Centre de Lectura, Reus, 2024.

Col·lectives: "Reus-Lleida", Museu de Reus i Escola de Belles Arts, Lleida (1998); *art-tarragona.org*, a "Visions de futur", CCCB Barcelona; "Lilla Europa Biennale small scale painting", Hallsberg&Orebro, Suècia, 2009; "10 artistes per Tàpies", Museu d'Art Modern, Tarragona, 2012; "Artveuivot", Acadèmia de Belles Arts de Sabadell, 2015; "RESET", Centre d'Art Lo Pati, Amposta, 2016; "Julio Antonio / Stendhal", MAMT, 2019; "L'art transforma raval", Reus, 2021.

Té el Premi d'Escultura XXII Biennal de Tarragona, 2004, i el Premi de la 2a Biennal d'Art Gastronòmic de Cambrils, 2016.

DE COS ABSENT I ALTRES RESTES ORGÀNIQUES 1/3, 2006

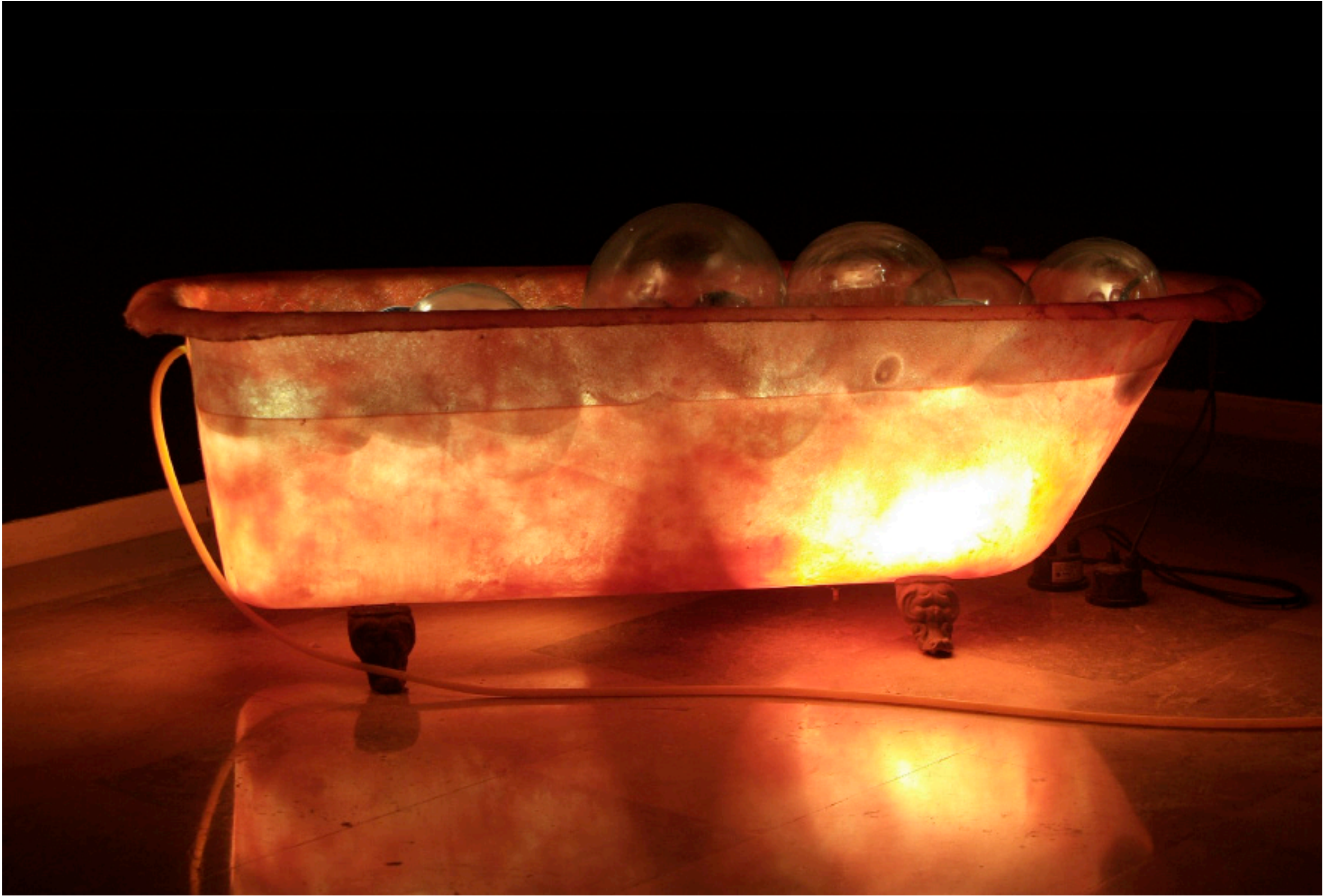
50 × 188 × 70 cm.

Fibra de vidre amb resina de polièster acolorida, bombolles de vidre bufat i llum.

La peça formava part d'un conjunt de tres banyeres en una instal·lació que va presentar al Centre d'Art Cal Massó de Reus. Un moble de bany destinat a la intimitat es podria veure també com un element d'instal·lacions comunitàries on l'individu perd part de la seva privacitat. Les banyeres són còpia de resina d'una banyera tradicional de metall. El material permet filtrar la llum interior de manera subtil, que s'expandeix també entre les enormes bombolles de vidre. Una llum vermella, vital i íntima alhora, que denota calidesa, plaer, però també té un cert ressò d'amenaça o perill. Els elements: banyera, aigua, bombolles, són realistes per la forma, una còpia fidel dels models, amb sensació d'objectes duplicats. Poden evocar un ambient familiar però són clarament falsos, una versió de l'artista que hi filtra contradiccions inquietants.

Els objectes domèstics, viscuts i propers, passats per un sedàs molt personal em permeten explicar-me. La llum, gairebé sempre present en les meves obres, és un material més que suma significats als elements translúcids que configuren les peces.

En el moment del bany hi ha una petita part de nosaltres que marxa del nostre cos, desapareix. La banyera és qui recull les nostres restes i sobreviu, a poc a poc passen a formar-ne part. Aquest procés, amb el temps, va humanitzant la banyera. El receptacle va esdevenint un ésser a través de les partícules humanes que deixen anar els usuaris. El bany produeix un efecte purificador/transformador en la persona i un efecte de gestació/transformació contínua en l'objecte. En aquesta obra hi podem trobar el ressò de la maternitat recent, on la banyera és gairebé una gran placenta que evidencia la metamorfosi entre l'objecte i la persona. EF



GEMMA CLOFENT

→ Valls, 1966

A

B

C

D

26

La seva obra amb pintura i tècniques fotogràfiques qüestiona la representació de l'espai i les diferents lectures que podem fer de les imatges. Ens presenta espais oberts o interiors que encaminen la mirada a buscar el focus principal, crea diversos punts d'interès, camins i confluències o duplicitats que ens fan transitar per recorreguts visuals en un estat d'alerta.

L'autora captura i elabora paisatges que ens són comuns però difícilment els podem localitzar amb precisió. Els visita i fotografia en ocasions diferents i capta lleus diferències de llum o de clima, especula amb objectes que es desplacen o desapareixen, canvis en la vegetació, fragmentacions i continuïtats en panoràmiques que resten en entredit. En algunes obres crea duplicitats que no acaben d'encaixar amb la imatge d'un espai real, efectes mirall en entorns sense identificació concreta. El seu treball ens interpel·la amb un subtil laberint de similituds, diferències o confrontacions.

Com en algunes obres del barroc, la mirada s'endinsa en diferents nivells de profunditat de l'espai, en diversos objectes i opcions de significants.

Llicenciada en Belles Arts a Barcelona, va ampliar els seus estudis en una residència a Colònia, Alemanya, amb una beca de la Generalitat de Catalunya el 1990, i, posteriorment, es doctorà a la UB.

Ha fet exposicions individuals a la Capella Sant Roc, Valls (1992 i 2010); el Centre L'Artesà de Gràcia (1993), la Galeria Projectes D Barcelona (2004) o la Sala Antic Ajuntament de Tarragona (2006).

Ha participat en collectives com: "Arts et Dialogues Européens", Maison des Arts Georges Pompidou, CAJART (1994); "Dianes i desencerts", Sala Moncada, Barcelona, (1995); "Els límits de la percepció", Fundació Miró Barcelona (2002); BIAM, Amposta (2004); Biennal de Vic (2004); "Representacions rurals contemporànies", Nulles (2005); Projecte "Souvenir" al Festival SCAN Tarragona (2010); "Breathing time", al CIMIR, Reus, i al Museu de la Vida Rural de l'Esplugu (2013); "COVID Art", Museu de Valls (2020), "Un momento atemporal", Injuve Artes Visuales, Tabacalera, Madrid (2021); "Excèntriques", Museu de Valls (2023).

Ha obtingut els premis de la Biennal d'Amposta (2004) i de la Biennal Guasch-Coranty de Valls (2005).

SOLAR I (LOCATION I), 2004

→ C-print, 150 × 600 cm Tríptic. Edició 1/3. Col·lecció Nacional d'Art Contemporani. Generalitat de Catalunya.

L'obra presenta un espai indeterminat del Camp de Tarragona, un de tants camps de conreu fa pocs anys dedicats a l'agricultura, ara al llindar de zones industrials o barris perifèrics. Aquests espais s'han convertit en un tema de la fotografia, els anomenats *no-llocs* perquè no tenen una especificitat com a territoris. Abandonats, amb una vegetació espontània que lluita per tornar a ocupar-los sense pagès, sense sembrat ni conreat. Tampoc són un espai pròpiament urbà, encara no tenen un projecte immediat de construcció d'habitatges o indústries.

El tríptic està ordenat com uns espais a continuació, té una i tres o més mirades. Cada peça té el seu propi punt de fuga, o uns quants, i l'espai es veu continuat, sense reducció o desenfocament que els uneixi a la peça següent. La mirada va d'una part a l'altra del tríptic i s'atura en objectes abandonats, brossa i plantes que han aconseguit ser singulars dins la precarietat.

No són fotografies amb unicitat de captació, de temps ni d'enfocament. Es fan amb repetides visites al motiu, en dies, llum i contingències variables. Són fotografies treballades, amb les quals elabora una imatge. En aquest cas, un tríptic que retorna la solemnitat deguda a un territori.

Aquest projecte tracta sobre la deriva, sobre la impossibilitat de la centralitat del sentit.

Imatges construïdes per acumulació d'un espai límit, perifèric, en un solar sense ús. Panoràmiques de gran format, espais terme, sense funció, intervals. Espais balders, escenografies del buit. Pantalles de visió. Paisatges per transitar a la deriva. Imatges reconstruïdes a partir de l'agregació i reiteració en el mateix espai... Escenari re-visitat i construït per acumulació. Refer la imatge i saturar-la amb intervencions posteriors.

Aquesta aparent trivialitat de la imatge com a pantalla de visió alenteix la mirada que la transita a la deriva a la recerca de focus, de significat. GC

27



LÍDIA PORCAR

Montcada i Reixac, Barcelona, 1958

A

B

Llicenciada en Belles Arts per la Universitat de Barcelona. Ha fet postgraus sobre entorns digitals i cinema animat.

Des de 1985 va exposar en espais diversos: “Transports Barcelona-Marseille-Naples”, Centre de la Vieille Charité, Marsella (1988); Sala Montcada, Fundació La Caixa, Barcelona (1989); “Art in action”, College of Art, Boston, Massachusetts (1989); Becas Banesto, ARCO Madrid (1990); Galeria Carles Poy, ARCO Madrid (1997); Fundació ESPAIS, Girona (1997). A partir del 2000 inicia un treball amb mitjans tecnològics: Artistes d’Hangar, a Arts Santa Mònica, Barcelona (2000); Projecte “Videoscopia”, a Art & Shilling, Barcelona (2001); Centre d’Arts Contemporànies de Castelló (2003); “R. Revistes”, La Capella, Barcelona (2007). Després treballà amb Jordi Martorell en projectes de memòria històrica i incidència social: “Memòria local de la Conca de Barberà i la Baixa Segarra” (2009) i “La lluita antifranquista i la Transició” (2011).

És professora de l’Escola d’Art i Disseny de Reus des de 2011. Forma part del col·lectiu que gestiona l’espai d’art La Grey, de Tarragona. Darrerament ha exposat a La Grey (2018 i 2023); Sala de l’Escola d’Art de Tortosa (2019); “Parlem Contemporani”, Convent de les Arts, Alcover (2021), i al Círcol de Reus, 2024.

PREMIS: Beca Banesto a la Creació (1988); Premi Reus d’Arts Visuals (2001); Premi BDigital Ciutat del Coneixement, Barcelona (2009); Premi Artiga a l’Espai d’Art Contemporani La Grey (2021); Premi de Pintura Francesc Gimeno; menció especial, Museu de Tortosa (2022).

Lídia Porcar ha tingut diferents etapes en la seva llarga trajectòria artística. Als anys vuitanta i noranta es va centrar en la pintura, llavors un llenguatge de gran vigència internacional, enfocada en l’experimentació amb formes, colors i materials, en representacions d’elements mecànics, signes urbans i referències al llenguatge de símbols i al disseny.

A l’inici dels 2000, va tenir una etapa de creació d’instal·lacions i videoreportatge, amb treballs de documentació i divulgació de la memòria històrica, que reforçaven el contingut conceptual i l’activisme polític de la seva producció. Durant la segona dècada del segle XXI, ha tornat al llenguatge de la pintura, que combina amb tècniques gràfiques reproductives i digitals, vídeo i collage. Ha recuperat l’interès pels signes i símbols de la comunicació de masses. Analitza les perifèries en crisi, la contaminació per tecnologies residuals i els espais marginals en els límits del territori urbà, industrial i rural.

MOSAICO PARA UN VIAJE A JÚPITER, 1989

Esmalt sintètic sobre tela, 195 × 228 cm.

C

D

L’obra ens transporta a un moment de ressorgiment dels llenguatges de la pintura en el panorama artístic europeu, durant els anys vuitanta i noranta del segle XX. D’una banda s’expandien els expressionismes dits “salvatges”, amb figuracions alliberadores després de la contenció formal del minimalisme i els moviments conceptuals. De l’altra, el subjectivisme de la transavantguarda o la reinterpretació de la figuració dels objectes que havia fet l’art pop. En la pintura, la tecnologia i la natura conviuen amb els símbols i les narratives del treball i la vida quotidiana. Aquesta pintura va ser presentada a la Fira ARCO 93, a Madrid, dins l’espai dels artistes premiats a les Beques de Creació Artística Banesto.

Aquesta obra forma part d’una sèrie de treballs pictòrics que experimenten amb els materials, en aquest cas impressions damunt de metacrilats de colors i tintes serigràfiques. Com tot treball pictòric, l’obra es construeix formalment cercant valors en la composició de les formes i els colors, però alhora incideix en la biografia de l’artista —filla de mecànic— i els elements figuratius són extrets de mostraris de productes de peces per a automòbils. Fan al·lusió als entorns de la producció obrera. Tota la sèrie es convertirà en el pont dels actuals treballs pictòrics, basats en l’anàlisi de les societats postmodernes i els seus mitjans de producció. LP



MARI CHORDÀ

Amposta 1942

A

B

C

D

34

Mari Chordà és pintora, il·lustradora, activista cultural feminista i poeta. L'obra inicial va ser en pintura i dibuix figuratiu, però aviat passà a la simplificació simbòlica i als temes d'autoexploració femenina com la representació de la vagina o els estadis d'un embaràs. Influenciada per l'art pop i la pintura abstracta, la seva obra colorista i expressiva girava entorn d'experiències amb el propi cos o l'educació de la seva filla, per a qui va construir joguets abstractes interactius que ara considerem escultures. Als anys setanta a Barcelona es decantà per la creació literària de contes i poesia, la militància feminista i l'edició de llibres. Ja entrats els 2000, va reprendre la creació plàstica, incorporant la fotografia, el vídeo i les instal·lacions, en un salt als llenguatges contemporanis fet amb tota naturalitat, sempre dins la temàtica feminista, amb reflexions sobre la creació de la vida i l'ecologisme.

Graduada a l'Escola Superior de Belles Arts de Barcelona. Va viure a París, on va pintar sota la influència dels corrents moderns i inicià la temàtica feminista. De retorn a Catalunya, va fundar el bar i centre de cultura Lo Llar a Amposta (1968) i va treballar d'ajudant de Miquel Porter Moix a Barcelona. El 1977 va crear el bar-biblioteca i editorial La Sal, a Barcelona, amb feministes defensores de la cultura lèsbica i els drets de les dones.

Ha fet exposicions individuals a: Amposta i Tortosa (2000); Centre Francesca Bonnemaison (2006); Centre d'Art Lo Pati d'Amposta (2017); Ca la Dona, Barcelona, 2021; Galeria Mayoral de Barcelona i París (2021-22); Museu d'Art Modern, Tarragona (2024). Ha participat en col·lectives com "The world goes POP", Tate Modern, de Londres (2015); "Maternasis", MNAC (2022), i "Quina humanitat?", MNAC (2023).

Té obra al Museo Nacional Centro de Arte Reina Sofía, de Madrid; al Museu d'Art Nacional de Catalunya; al Museu d'Art Modern de la Diputació de Tarragona, i al Museu d'Art Contemporani de Barcelona.

L'any 2021 va obtenir el Premi GAC dels Galeristes de Catalunya i el 2022 la Creu de Sant Jordi de la Generalitat de Catalunya.

COLGADA DE UN CUADRO, 1972

Oli sobre tela, 73 x 116 cm.
Col·lecció Nacional d'Art Contemporani. Generalitat de Catalunya.

L'obra representa una mena de paisatge simbòlic on, sobre un fons de muntanyes i cel, es mouen unes formes que suggereixen estranys núvols, com capolls o larves; embolcalls protectors d'essers vius en gestació o metamorfosi. Els colors rosats, càlids i vitals, de les formes voladores contrasten amb les siluetes blaves d'un espai immens. Amb aquestes formes larvàries que repeteix en moltes obres —escultures, pintures i dibuixos dels anys setanta—, evoca i suggereix la gestació a l'interior d'un espai matricial on la vida creix en un recer orgànic, protegit. Els capolls sembla que poden acoblar-se o separar-se en un viatge sensual i lliure per l'espai.

A dintre teu,
ni veus ni orelles,
tots els sentits perduts,
només lo sentit de sentir-te;
pots ben creure'm,
ni vore ni escoltar;
ni tan sols vull tastar;
només lo sentit de sentir-te.
MC

La locomotora infidel del passat. Amposta/ Barcelona: Altafulla Taller, 2000, p. 5.

35



MARIAELENA ROQUÉ / MER

Tarragona 1952

A

B

Mariaelena pertany a una família emigrada a Veneçuela durant el franquisme. Es va formar a la Universitat Pública de Caracas, on va estudiar dansa i psicologia. Va viatjar per la selva de l'Amazones, els Estats Units, Europa, Marroc i Filipines. El 1982 torna a Catalunya i coneix Carles Santos, amb qui col·laborarà durant 25 anys. El 1995 creen la Companyia Carles Santos / Santos-Roqué i treballen en accions i espectacles musicals. A partir de 2010 es trenca la companyia i ella reprèn la seva carrera individual.

Exposicions destacades: "Cópula metronómica", Sala Metrònom, Barcelona (1987); "Despulses inoxidables, Roni", Espai 13, Fundació Joan Miró, Barcelona (1994); "Mariaelena Roqué desvesteix Carles Santos", Museu Tèxtil i de la Indumentària, Barcelona (2006); "Sous le signe d'Eros", Musée des Tissus, Lió, França (2010); "Arte corporal", Caracas (2011); "Despulses despullades", Institut del Teatre, Barcelona (2014-15); "Àpat Kaníbal", Lo Pati d'Amposta (2015); Museu de l'Estampació, Premià de Mar (2011); "Vestir y desvestir cuerpos", La Panera, Lleida (2016); University of North Carolina USA (2016); Brakhrushin Museum, Moscou (2019); col·laboració a "Excèntriques", Museu de Valls (2023), i a "Primavera Santos", Fundació Brossa (2024).

Ha obtingut diversos premis: primer Premi de Curtmetratges de Veneçuela per *Piedrapera* (1985); Premis de la Crítica de les Arts Escèniques de Barcelona (1996); Premi de la Crítica de Barcelona (2000); Premi FAD – Sebastià Gasch, Barcelona (2007); Premi Crítica Serra d'Or de Teatre (2010).

Artista multidisciplinària catalana-venecolana. Ballarina, *performer*, escenògrafa, dissenyadora de vestuari, creadora i actriu. Ha participat en audiovisuals i cinema experimental, vídeo, espectacles musicals, sèries fotogràfiques i accions performàtiques. Incorpora llenguatges diversos amb hibridació de tècniques i disciplines, amb un sentit trencador dels llenguatges convencionals, alhora que integra tradicions ancestrals, continguts de la cultura clàssica i formes o inspiracions de la cultura popular. Les seves obres plàstiques (escultures, vestits, fotografies o accions) no són tancades, sinó que les entén com a projectes en procés, *work in progress*, que es poden reinterpretar i transformar dins de noves creacions, amb poc respecte pel concepte de peça única.

DESPULLES INOXIDABLES, 1994 – 2013

Asdrúbila. DUESDONESUNA / "Despulses inoxidables", 1994. Acer inoxidable, 170 cm x 190 cm. *AutoretratsRetratats*. SILENCI NU / "Despulses inoxidables", 2013. 4 fotografies. 61,8 x 120 cm. Tiratge 1/5. Col·laboració fotogràfica: Joan Gil. Col·lecció Nacional d'Art Contemporani. Generalitat de Catalunya.

C

D

El 1987, per a la instal·lació "Cópula metronómica", vaig buidar els meus personatges histriònics, poètico-visual-escènics dels seus extraordinaris vestits únics (DespulsesDespullades). En absència del volum físic ocupat pels seus cossos reals i amb les seves extremes formes generades, vaig compondre en el buit del seu espai deixat un nou ésser abstracte, no efímer, subtil i a la vegada fort i lleuger, capaç de romandre en peu amb el pas del temps, traçant des de la seva petjada i rastre humà un mapa poètic i orgànic a terra, com el dels insectes que van deixant closques darrere seu quan canvien de pell.

Volguts éssers transparents i travessables, l'acer inoxidable fou el material escollit per dibuixar en l'aire les seves línies, volums i gestos. La nova forma i ànima va continuar sent gestada en acumulació paral·lela als personatges teatrals in crescendo en work in progress, fins arribar amb un grup el 1994 a la Fundació Miró per habitar-la sense cap acció dramàtica, tan sols necessitaven un espai verge en blanc. Els éssers d'acer, lliures de si mateixos i en la seva abstracció, romanen fins avui sent bellesa silent de presència inquietant, plena de desigs fugits. Dins d'ells el meu cos inestable de paridora i amant es despulla fins i tot de mi mateixa, de tot i de tots en un últim acte d'amor.

DUESDONESUNA forma part d'una sèrie de figures metàl·liques esquemàtiques amb formes humanes simplificades, associades a la idea de maniquí o perxa. Són esquemes corporals que mostren una imatge de figura despullada i representen la condició física humana des d'una simplificació minimalista. El grup complet, d'entre 13 i 20 escultures, s'ha presentat parcialment en altres exposicions:

- "Cópula metronómica" (1987). A l'Espai Metrònom, Barcelona.
- "Asdrúbila. Dues dones en una" (1992). Dins l'òpera de Carles Santos, acte inaugural de les Olimpíades 92 a Barcelona.
- "Despulses inoxidables" (1994). A l'Espai 13 de la Fundació Joan Miró, Barcelona.
- "Autoretrats retratats. Silenci nu / Despulses inoxidables" (2013). Sèrie gràfica dins l'obra multidisciplinària MER.

Mariaelena Roqué desvesteix Carles Santos. Museu Tèxtil i de la Indumentària. Institut de Cultura de Barcelona, 2006, p. 73.



MARIONA MONCUNILL

→ Valls, Tarragona, 1984

A

B

C

D

42

Mariona Moncunill és una artista que combina la creació amb la recerca, els estudis teòrics i la docència. S'interessa per les convencions socials i les pràctiques culturals entorn de la natura, la botànica, els sistemes de catalogació, els arxius i la informació cultural. Utilitza llenguatges de reproducció tècnica: fotografia, vídeo, arxius i materials editats, així com publicacions gràfiques experimentals i performances. Entre els seus treballs hi trobem publicacions alternatives i revistes.

Preocupada per la precarització de la feina dels artistes i per l'aplicació de bones pràctiques en les relacions professionals, està implicada en la Plataforma Assembleària d'Artistes de Catalunya.

Llicenciada en Belles Arts i Màster en Gestió Cultural per la UB. Doctora en Societat de la Informació per la UOC. Va cursar part dels estudis a la Haia (Països Baixos). Docent a BAU i a Eina.

Exposicions individuals: "Sorres voladores", Museu Alfolí, l'Escala (2023); "La formació de *La formació del paisatge*", Centre Cultural Casino de Manresa (2020); "Espècimens de vitrina", Hamaca Pantalla i Arts Santa Mònica, en línia (2020); "De pelucas, grafitis y libros", Museo Picasso-Colección Eugenio Arias, Buitrago del Lozoya (2019); "Infidel meridiana", Reial Acadèmia de Ciències i Arts de Barcelona, Barcelona Gallery Weekend (2018); "De sis a sis. Allò que no veus", Museu Nacional d'Art de Catalunya (2018); "Menjadors", Espai 13, Fundació Miró (2012).

Col·lectives a: Centre d'Art La Panera, Lleida (2021); Arts Santa Mònica, Barcelona, (2021, 2016); Museu d'Art Modern de Tarragona (2016); Convent dels Àngels del MACBA, Barcelona (2015); Gallery Augusta, Hèlsinki (2013); Centre d'Art Lo Pati, Amposta (2013).

A la Galeria Palmadotze hi ha exposat "AIL/EBS" (2018) i ha participat en nombroses exposicions col·lectives i en les fires Swab i Pinta Miami.

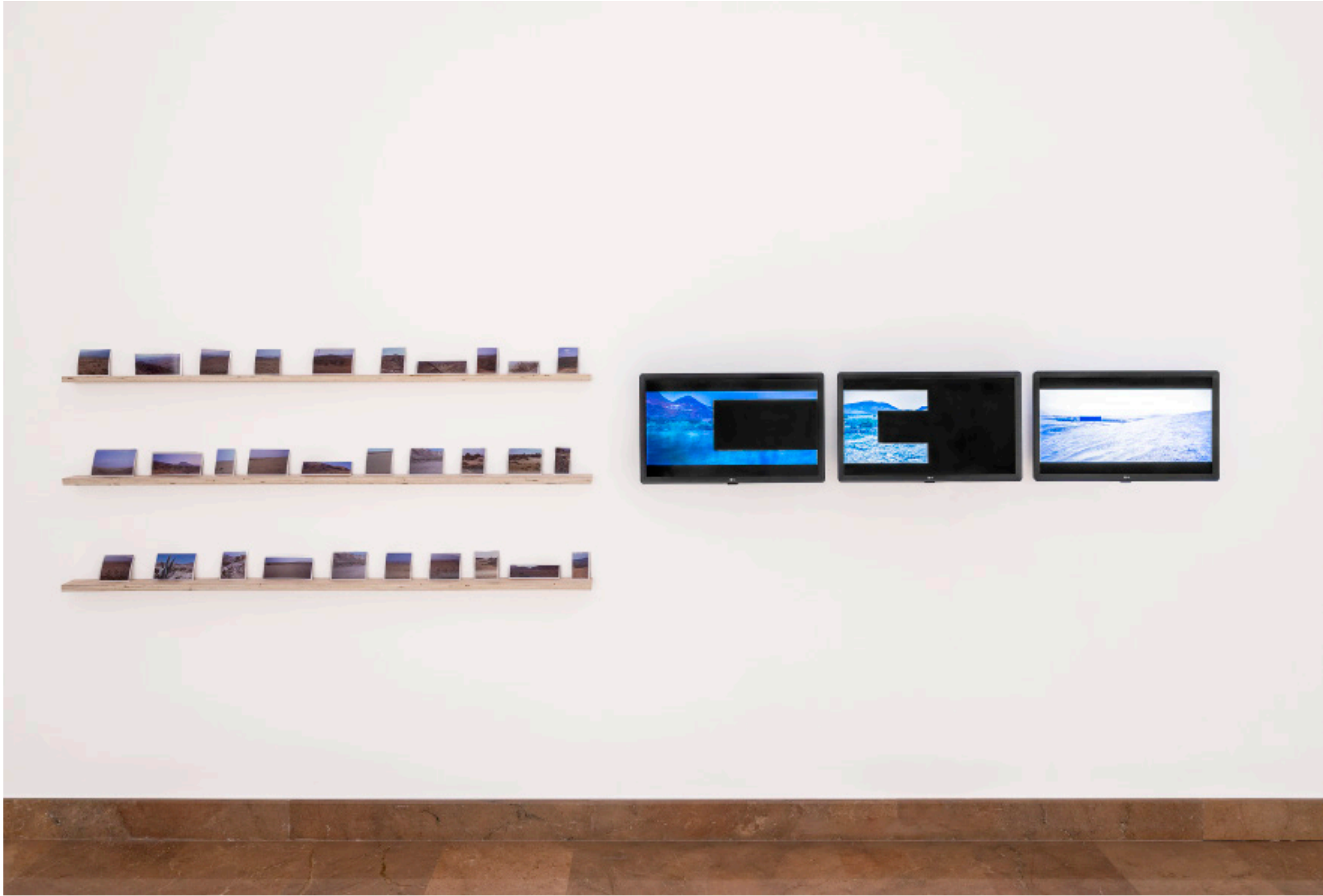
MALPAÍS. LA TRILOGIA, 2021

→ Tres vídeos projectats en pantalles i col·lecció de fotografies de diverses mides
Col·lecció Nacional d'Art Contemporani. Generalitat de Catalunya.

La instal·lació *Malpaís* es concreta en un vídeo per a cadascuna de les tres populars pel·lícules de tema de pistolers ubicades a l'època de l'expansió poblacional cap a l'oest de l'Amèrica del Nord. Mostra seqüències on es veu el desert d'Almeria, on es van filmar. Els elements que no són pròpiament terra deserta estan tapats per zones negres. Al costat, hi presenta fotografies impreses que ens recorden postals de paisatges. Hi veiem fragments dels fotogrames, imatges del desert, sense interferències vegetals o d'objectes, llocs molt semblants als deserts de l'oest americà i als mateixos deserts d'Almeria de fa més de 100 anys, l'època representada als films.

Malpaís és un projecte que gira entorn del paisatge del desert de Tabernas (Almeria), partint del seu ús com a plató en les pel·lícules del gènere spaghetti western i, en especial, en les tres que formen part de la Trilogia del Dòlar dirigides per Sergio Leone entre 1964 i 1966. En aquestes pel·lícules, el desert d'Almeria és un actor involuntari que interpreta el desert a la zona fronterera entre els Estats Units i Mèxic a causa de la similitud aparent entre tots dos paisatges, especialment caracteritzats per les zones de malpaís o badlands. Aquest punt de partida és el desencadenant d'una recerca més àmplia que s'endinsa en l'actualitat i que estén els tentacles cap a altres deserts i conflictes. El projecte s'ha mostrat en diferents versions a les fires Swab, Estampa i a la 12a Biennial Leandre Cristòfol fins a assolir la versió definitiva que es presenta aquí. MM

43



MONTSERRAT CORTADELLAS

Reus, 1958

A

B

MEM, 1998 - 2000

4 sèries de tres imatges fotogràfiques construïdes de 50 x 75 cm i 176 adhesius referents a l'aigua en els vessants lingüístic i iconogràfic. Instal·lació de mides variables.

C

D

46

Montserrat Cortadellas té una trajectòria artística on conflueixen la pedagogia i la creació artística. Els seus treballs parteixen de la recerca i documentació fotogràfica d'accions quotidianes habituals, tot i que sovint poc perceptives, que duem a terme les persones. Aquests gestos es fan visibles i es formalitzen mitjançant projeccions i instal·lacions en espais expositius o vivencials.

Els seus projectes, molt relacionats amb l'entorn, freqüentment activen processos pedagògics i participatius, que donen com a resultat treballs col·laboratius d'autoria comuna.

Ha conreat especialment l'edició de llibres d'artista, catàlegs i publicacions entorn d'aquests projectes personals o col·lectius. Entén la difusió d'aquestes propostes com una part important del seu procés.

Artista visual i educadora. Ha realitzat nombrosos projectes i exposicions en el camp de les arts visuals, com: "Subtils conceptes gelats" (1989); "L'habitat habitat" (1991); "Vincles de comunitat" (1992); "La reubicació del perpetu retorn" (1995); "Hi ha roses" (1996); "MEM" (2000); "Fatum" (2001); "Tenir lloc(s)" (2015), amb Francesc Vidal; "Esculpir ceps" (2007-22); "Tancats al Montsant" (2022).

Dins el camp de la pedagogia, du a terme dues línies de treball: en l'ensenyament reglat, és assessora de mestres i educadora; en l'àmbit artístic, des de l'any 1999, realitza el cicle Estratègies de Coneixement, projecte artístic i pedagògic desenvolupat amb col·lectius, majoritàriament aliens a l'art contemporani. "Tan a prop, tan lluny", imatges d'un recorregut. Publicació "[a] prop" (2002); "Provocar la mirada" (2002); "Emissors d'identitat", publicació (2004); "Entre vies" (2013).

Des de 1987 forma part de l'associació Comissariat. Projectes: revista *Fenici* (1985-93), programació Talp Club (1996-2003), programació Priorat Centre d'Art (2006-13). El 2016 engega Addend, a la Morera de Montsant (Priorat), un equipament de recerca, creació audiovisual i pensament crític.

47

L'aigua i la casa com a símbol

Aquest treball pretén recuperar la nostra memòria simbòlica, afegint-hi nous símbols basats en imatges, conceptes i problemàtiques actuals.

Les imatges fotogràfiques han estat construïdes a partir de dos elements bàsics: l'element aigua en els seus diversos estats (líquid, sòlid) i l'element casa com a habitatge. També s'ha jugat amb la simbiosi entre ambdós conceptes (casa i aigua), en diferents proporcions, situacions, ubicacions, proporcions i emplaçaments.

D'aquí emergeixen conceptes com el control, la mesura, el perill, les circumstàncies, la memòria, l'oblit, i sensacions primàries com la por, l'angoixa, el desconeixement o retrobar sensacions perdudes.

En la presentació s'hi confronten referents simbòlics de diverses tradicions i cultures, tant ancestrals com contemporànies (psicoanàlisi, religió, prehistòria, Egipte, ecologisme), a partir d'adjectius que ens remetien, cadascun, a un concepte, una metàfora, un símbol o un fet. MC

L'obra consta d'un objecte tridimensional, una caseta feta amb peces de construcció de plàstic que va servir a l'artista per submergir-la parcialment o posar-la en contacte amb entorns d'aigua, rius o tolls. Les accions són el tema de les fotografies, amb la casa i l'aigua, dos elements necessaris per a la vida que la humanitat i també els animals intenten sempre proveir-se. A *MEM*, la recerca paral·lela se centra en les moltes maneres de referir-se a l'aigua, les seves qualitats o estats i els signes i símbols que la defineixen. A la instal·lació s'hi presenten com una mena de pluja de paraules i signes. Confronta dos conceptes: la natura (aigua i territori són components físics imprescindibles per a la vida) i la cultura (la construcció de refugis i la riquesa del llenguatge, com a elements socialitzadors).

MONTSE GOMIS

Valls, 1954

A

B

Durant la dècada final del segle xx i els primers anys del s. xxi, va estar-se a Alemanya, especialment a Frankfurt i Múnic, on va entrar en contacte amb els corrents pictòrics contemporanis. Després, va viure al Marroc, a Marràqueix i Essauira, on va incorporar components de les cultures àrabs, especialment els de l'arquitectura, com torres, portes, arcs i gelosies. Les formes abstractes en les quals basa les composicions deriven en símbols o esquemes que integren experiències personals i afectives. Les concreta en la sèrie de torres, de vegades torçades com a arcs, que anomena "Castilloencantadodeconocerte", iniciada el 1994, i recuperades com a tema en gravats i pintures posteriors. En diferents treballs ha utilitzat l'or i la plata per sensibilitzar figures simples de geometria imperfecta; les més conegudes, la sèrie "Nebula atque Glarea" (el núvol i la pedra). La influència del paisatge de la Segarra i la vida al castell de la Cardosa, on té el seu habitatge i taller, es poden relacionar amb les sèries de xarxes i trames que ordenen l'espai com a camps llaurats i límits del paisatge. Traçats lineals i cordes trenades simbolitzen trajectòries i comunicació. Sèries com "Sensaff" i "Infinit", realitzades entre 2011 i 2018, exploren camps daurats o de color, mosaics i camins que serpentegen o s'entrecreuen infinitament.

Llicenciada a la Facultat de Belles Arts de Barcelona. Ha realitzat gravats i monotips amb varietat de tècniques gràfiques i s'ha dedicat a la docència com a coordinadora de Tècniques Gràfiques a l'Escola Massana de Barcelona. Ha treballat en pintura, dibuix i gravat, fent sèries sobre tela i fusta de format gran i mitjà, relleus, mosaics i conjunts amb mòduls de pintura sobre fusta.

Montse Gomis ha exposat principalment a Catalunya, a les Balears i també a Alemanya i al Marroc. Ho ha fet individualment en sales com ara la Galeria Amagatotis (1981), la sala Montcada de La Caixa (1985) i la Galeria Ignacio de Lassaletta (1994), totes de Barcelona. A la Galeria Hermans de Múnic (1991); a la galeria d'art Essauira, a Essauira, Marroc (1993); al Museu d'Art Modern de Tarragona (1999-2000); a la Galeria Lichblick, de Berlín (2002); a la Capella Sant Roc, de Valls (2003); a l'Espai Cavallers, de Lleida (2009). Ha participat en col·lectives, de les quals destaquem: Biennal Art Contemporain, de Casablanca (2012); "Plural femení", al Museu d'Art Modern de Tarragona (2016); "Projecte Mauri", a la Galeria Espai Cavallers, Lleida (2022); "Excèntriques", al Museu de Valls (2023); "Ultralocal", a la Mater Casa Museu de la Plaça de l'Oli, Barcelona (2023).

AUTORETRATS. SÈRIE, "VESTIGIA. NUVOL I CÒDOL"

Mosaic de 23 peces de 42 x 29,5 cm.
Transferències sobre paper, 1999.

C

D

Els *Autoretrats* sobre paper inclouen tècniques de dibuix, transferències de fotografies o de gravats i collage. Les imatges dels retrats fotogràfics són (excepte en la que hi apareixen els seus pares) totes personals, en diferents edats, disposades en un mural a manera de relat autobiogràfic. Es veu gairebé sempre amb els seus característics cabells llargs, en retrats, en part borrosos, confrontats a figures geomètriques o simbòliques situades sobre el cap. Molts dels elements són temes repetits en altres sèries de pintures i gravats i tenen forma de núvols, còdols, arquitectures, torres o castells, corones, farcells i objectes significants que es mostren com a pensaments reiteratius i símbols d'experiències viscudes.

Va presentar el conjunt amb el nom d'*Autoretrats* a l'exposició "Vestigia", al MAMT (1999-2000). Després va cedir tot el conjunt al Museu i no s'han tornat a exposar fins ara. El pas del temps no ha afectat l'obra en el caràcter conceptual, ni en els valors experimentals del tractament de la imatge fotogràfica, ni en l'actualitat del tema, implicat en perspectives de gènere.

Títols de les obres:

1. Desenllaç
2. Llabor
3. Comunió
4. Plat trencat
5. Fragments
6. Acoblament
7. Ensomiament
8. La vida en rosa
9. Tauromàquia
10. Estigma
11. Bombolles
12. Casa
13. Amaran
14. Càndida
15. Camí de roses
16. Dona farcell
17. Fumeral
18. Farcells i l'esperit en el seu lloc de descans
19. Tu-jo-ells
20. Pilar de cinc
21. Reina coronada
22. Castell
23. Claredat

Penjada a la corda que domina la cúpula tatuada d'estels pintats, el seu únic recurs per superar-se és rebentar el seu cel.

Marguerite Yourcenar. *Feux*, 1957



NÚRIA RION

La Canonja, Tarragona, 1976

A

B

C

D

54

El seu treball es basa en la memòria i la construcció de la identitat. El territori és molt present en la seva obra. Tant la podem trobar remonent mapes i arxius com extraint empremtes del paisatge. Treballa amb material orgànic que recull del seu entorn, i el trasllada al procés creatiu.

Els resultats que en surten acostumen a ser pintures, dibuixos i fotografies, que poden funcionar com a sèries o processos de recerca plàstica. També fa instal·lacions amb conjunts i superposicions de mapes i dibuixos sobre diferents papers i rèpliques de superfícies per frottage sobre paper com a mediador o motlles directes amb resina o làtex. La creació dels materials de registre es fa en accions ritualitzades que es converteixen en performances sense públic.

Els treballs es posicionen en àmbits de conservació de la natura i el patrimoni. Són una alerta davant la degradació del patrimoni natural i la cultura rural.

Llicenciada en Belles Arts a la Universitat de Barcelona. Residència a la Leeds M. University, on aprofundí en tècniques de gravat. Amplià estudis a Bilbaoarte, a la Fundació Miró de Palma i a l'Escola d'Art de Tarragona. Compagina la creació artística amb la docència a l'Escola d'Art de la Diputació a Valls.

Ha fet projectes individuals, entre d'altres, a la Sala d'Art Jove de Barcelona (2001); Can Felipa, Poblenou, Barcelona (2007); Museu d'Art Modern de Tarragona (2010); Galeria The Grey Square, Tarragona (2015); Galeria L&B Gallery, Barcelona, i CRAI de la URV, Tarragona (2016); Addend, la Morera de Montsant (2017); "Roda d'Art" itinerant per centres d'estudis històrics del Camp de Tarragona (2017); Centre de Lectura de Reus (2018); Torre Vella, Salou (2019); El Círcol de Reus (2023).

Ha participat en "Art&Gavarres", Estampa, Madrid (2010); "Present continu", Galeria Pinyol, Reus (2012); "Plural femení", MAMT, Tarragona (2016); "Cabanades", Belltall (2021); "Generation Re", Museu de la Vida Rural, l'Espluga de Francolí (2022).

Ha obtingut els premis: beca de creació OSIC (2008), Premi/beca Carles Mani de l'Ajuntament de Tarragona (2010), beca de formació de la Fundació Miró de Palma (2010), Premi Salou de Recerca Pictòrica (2018).

PELL DE ROCA. PUNT A (41° 19'41.37"N - 1°04'31.13"E), 2011

Làtex amb base de tela, 195 x 155 cm i fotografia C-Print emmarcada de 30 x 40 cm.

L'obra pertany a una sèrie de treballs durant els quals Núria Rion treia registres en tres dimensions de fragments de camins amb motlles de fibra de vidre i làtex. El motlle resultant és incolor i està posteriorment pintat amb terres naturals. Es presenta penjat sobre el mur, amb les dades de la localització original i una fotografia del procés d'emmotllat.

És un treball relacionat amb la recuperació dels plànols i amb una sèrie de pintures amb simplificació dels traçats de camins rurals antics. Actualment estan pràcticament en desús, però, en el seu moment, eren els recorreguts habituals dels habitants, treballadors i veïns de masies i conreus, ara abandonats o en vies d'abandó. Alguns edificis ara enrunats i camps erms eren la destinació dels camins que queden en les pintures i dibuixos com a esquemes i itineraris escapçats, signes de memòria.

Pell de roca és el registre d'un punt qualsevol del camí, extraint un motlle de la seva superfície. En aquest cas, una superfície de pedra situada enmig d'un camí marcada amb les seves referències geogràfiques. NR

55



RAQUEL FRIERA

Barcelona, 1974

A

B

Els projectes de Raquel Frieria enfronten, amb una mirada crítica, l'economia, els conflictes de gènere, les relacions de treball i la producció de subjectivitats. A partir d'accions, instal·lacions, vídeos, art sonor, entrevistes i monòlegs, aprofundeix en temes com la immigració, les condicions laborals, els hàbits socials i culturals conflictius, el treball domèstic de les dones o la manera d'administrar el temps en diferents cultures. La denúncia, la presentació de dades contrastades, les recerques prèvies molt metòdiques i el nucli crític dels treballs no obsten a una addenda d'ironia i distanciament sobre l'efectivitat de l'art social.

Llicenciada en Ciències Econòmiques i en Belles Arts a la Universitat de Barcelona.

Ha exposat el seu treball a Centro Centro, Madrid; MUSAC, Lleó; MUAC, Mèxic; Casal Solleric, Palma; Fundació Tàpies, Barcelona; La Virreina, Barcelona; Museo Nacional Centro de Arte Reina Sofía, Madrid; La Compagnie de Marseille, i Projektraum LS43, de Berlín.

Junt amb Xavier Bassas, ha fundat l'Institut del Tiempo Suspendido (2020), una pseudoinstitució que vol desenvolupar activitats i experiències que injectin temps suspès a les nostres vides.

Ha guanyat el Premi BIAM, Biennial d'Amposta (2010); el Premi Ciutat de Plana (2019); la beca del CONCA pel projecte "Space of possibles - Istanbul", i la beca Transmissions de Kunstainer per a la realització de "La selva laboral".

CONFESIONES ECONÓMICAS, 2014

Vídeo, reclinadori, catifa vermella i espelmes. Instal·lació de mides variables. Vídeo de 10:26 de durada, amb so Direcció i producció: Raquel Frieria. Vídeo digital SD en color. Peça única més còpia d'artista.

C

D

L'obra va ser realitzada amb la col·laboració de Xavier Bassas. Forma part d'un projecte anomenat "Lo prometido es deuda", que consta de: una performance a la Borsa de Barcelona; un pelegrinatge a peu des de la Borsa de Barcelona fins al monestir de Montserrat; un assaig visual que documenta i representa aquest pelegrinatge; finalment, l'acció i posterior muntatge expositiu de *Confesiones económicas*. La instal·lació ofereix a l'espectador poder compartir l'acció, l'actitud de recolliment i el previ compromís de sinceritat de l'acte de la confessió com a ritual quotidià del catolicisme. Un acte que parteix de la revisió personal de les accions individuals que poden contradir la moral compartida i que es confia dins el secret de confessió. Però els temes d'aquesta confessió no van dels conflictes vitals o morals de la vida quotidiana, sinó de l'activitat econòmica i especulativa del confés.

Tot el projecte es basa en la reflexió que l'economia actual no es basa tant en la producció i el consum de béns com en les finances i el deute: els crèdits i la solvència, les hipoteques, les inversions, les targetes de pagament a futur.

L'obra es va exposar al Centre de Lectura de Reus el 2014 en la mostra "Polítiques de la resistència", dins el cicle Resistències.

L'obra documenta i recrea una confessió real, feta el 5 de gener de 2014, vigília del dia de Reis, a la catedral de Barcelona.

La instal·lació convida a agenollar-se al reclinadori i escoltar la gravació d'aquesta acció. L'objectiu és suscitar preguntes crítiques sobre la relació entre l'economia actual, fonamentada en el deute (individual i estatal), i la religió com a dos mecanismes de control de la nostra subjectivitat. On abans es llegia "pecat", ara es llegeix "morositat". RF



RO CAMINAL

Barcelona, 1966

A

B

Artista visual que treballa en diferents formats com fotografia, dibuix, videoart o instal·lacions multimèdia. El seu art es mou entre les arts visuals i les ciències socials, i se centra en projectes localitzats en espai i temps, però el camp d'actuació és obert. Ha fet recerques i treballs de producció a Catalunya, però també al Caire, Alexandria, Malta, Algèria, Tunísia, Senegal i Marroc. Des de plataformes temporals de recerca i producció, afronta temes relacionats amb l'emigració, el feminisme, les identitats i les barreres culturals o econòmiques que afecten les persones.

La major part dels treballs pertanyen a l'àmbit de la videocreació, però en molts casos incorpora elements plàstics que doten la presentació de les recerques d'un component estètic important per a la implicació de l'espectador.

Llicenciada en Belles Arts a la Universitat de Barcelona, postgrau d'Antropologia a la URV. Resident a: Can Xalant, Sant Andreu Contemporani, Waaw, BLITZ, Townhouse, Atelier de l'Observatoire, CA Farrera / La Panera.

Ha exposat a: "Post-it City, ciutats ocasionals", CCCB; Biennal de Valls (2013); "Temps invertit", Can Felipa; "Un dilema", Arts Santa Mònica; "Gran angular", Fabra i Coats; "Translocacions", Arts Santa Mònica; Bienal Internacional de Vídeo de Puebla, Mèxic; TIVA 16, Taiwan; "The art of getting lost in the city", Gudran, Alexandria; 1a Biennal Internacional de Lagos, Nigèria; "Transformer" (Malta); Salam London, Londres; Premi Ciutat de Palma 2020, Mallorca; "Now & after", Moscou; Film and Video Poetry Symposium, Chicago; Fotonoviembre 2023, Tenerife. Finalista a Premis Ciutat de Palma (2020 i 2021); "Promeses" i "Miratges" a Galeria Pinyol i Centre de Lectura de Reus, 2021.

Els seus films s'han mostrat en festivals com: Ethnocineca, Viena; Festival of Migrant Film, Eslovènia; Cinema Migrant, Barcelona; Chouftouhonna, Tunísia; Bangalore Short Film Fest, Índia; Intermediaciones, Colòmbia; 11th Dada Saheb Phalke Film Fest, Nova Delhi; Sharjah Film Platform, Emirats Àrabs Units, o FIVA, Buenos Aires.

Guardonada amb el Premi Ciutat de Valls 2015, l'Accèssit Biennal de Tarragona Julio Antonio 2019 i el Premi Biennal de Girona 2019.

ELS OCELLS CANTAVEN, MALGRAT FEIA FRED

La Joncosa del Montmell, 2020.
Vídeo monocanal i estèreo, amb àudio obert.
Durada: 24:37.
Còpia 2 de 3.

C

D

Vídeo basat en converses entre persones grans del poble que recorden la vida durant la postguerra: la precarietat, la manca de feina i la diàspora de molta gent cap a les capitals. En aquest context, la collita de les olives és recordada com una manera de socialitzar entre els collidors i com un recurs econòmic extra. Parlen també dels usos de l'oli —element bàsic de la cuina—, la conservació d'aliments, la preparació de sabons i d'altres productes en temps d'escassetat i control de mercats.

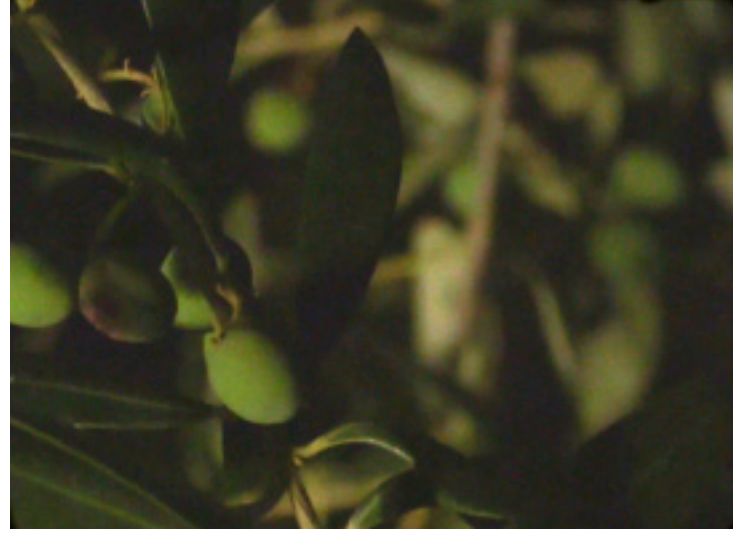
Entre la nostàlgia i l'humor, esdevé un document històric amb uns testimonis molt oportuns. Filmat de nit, les oliveres il·luminades precàriament i les veus en off troben el contrapunt de la vida que no s'atura amb els sons de la nit, entre el moviment de les fulles i els vols i cants esporàdics dels ocells.

L'obra ens aproxima a la Catalunya rural durant la postguerra a través del conreu de les oliveres i els usos múltiples del seu fruit, les olives, i l'important paper que tenien en la vida quotidiana i en l'economia domèstica. La peça és un homenatge a la gent gran del camp, i dona veu als que no surten als llibres de la història en majúscules, però els relats dels quals són imprescindibles per mantenir viva la memòria dels llocs.

Si bé la peça està contextualitzada a la Joncosa del Montmell, és per extensió també representativa de tants altres llocs de la Catalunya i l'Espanya rural durant la postguerra i de l'evolució demogràfica dels pobles fins al present.

Les narracions deixen entreveure la importància crucial del conreu de les oliveres, en aquells anys en què l'àmbit rural estava molt diferenciat de l'estil de vida de les ciutats i molt allunyat de l'economia capitalista extraccionista que avui ja ha arribat arreu.

Les narracions, malgrat que descriuen moments difícils, mantenen un cert humor, del qual deriva el títol de l'obra: Els ocells cantaven, malgrat feia fred. RC



VANESSA PEY

Tarragona, 1973

A

B

BEATING PATHS, 2018

Impressió digital amb tinta UV sobre metacrilat
5 peces de 125 x 50 cm.
Edició 2/5 - 1/5 - 1/5 - 1/5 - 1/5.
Col·lecció Nacional d'Art Contemporani. Generalitat de Catalunya.

C

D

Vanessa Pey defineix el seu treball com: "La reconfiguració d'arquetips i de rols per allunyar-nos de simplificacions imposades o autoimposades. L'exploració de les nostres contradiccions i les múltiples identitats. L'alliberador trencament de fronteres entre el jo i les circumstàncies. Aquests són els eixos conceptuals de les meves composicions visuals."

A partir d'imatges fotogràfiques i vídeo, compon obres de gran format on apareixen repeticions, superposicions o confrontacions d'imatges d'autoria pròpia, de figures anònimes i altres de recuperades d'obres d'art o d'icones dels *mass media*. Dins de les obres s'estableix una relació entre diferents figures, activades amb moviments i connotacions, enfrontades o confuses quant a gènere, actituds i emocions. Construeix una visió subjectiva i onírica de personatges que van d'una imatge boirosa a una contundent gestualitat.

Ha exposat individualment a Metrònom, Barcelona (1999); Galeria Ferran Cano, Palma (2001); "Fragments. Propuesta de fotografía contemporánea", Sala Alameda, Màlaga (2002); Capella Sant Roc, Valls (2003); Samuelis Baumgarte Gallery, Bielefeld, Alemanya (2006); "Breathing time", Museu de Valls (2013); Festival SCAN, Port de Tarragona (2016); Galeria Antoni Pinyol, Reus (2017 i 2024); L&B Gallery, Barcelona (2020 i 2022); Centre d'Arts Contemporànies Mèdol, Tarragona (2024).

Ha participat en diverses exposicions col·lectives com: "Fragments. Col·lecció Rafael Tous. Fotògrafes. Nova generació", Museu de Granollers (2000); "Plural femení", Museu d'Art Modern, Tarragona (2016); Biennal d'Art Ciutat d'Amposta (2016); "Disrupciones poéticas", Galería Juan Naranjo, Barcelona (2019); "COVID Art", Museu de Valls (2020).

El seu treball forma part de col·leccions privades com la Fundació Vila Casas, la Fundació Rafael Tous d'Art Contemporani, la Col·lecció Juan Redón i la Mário Sequeira Collection, i de públiques com la Col·lecció del Macba, la Col·lecció Nacional d'Art Contemporani, la del Museu d'Art Modern de Tarragona i la del Museu de Valls.

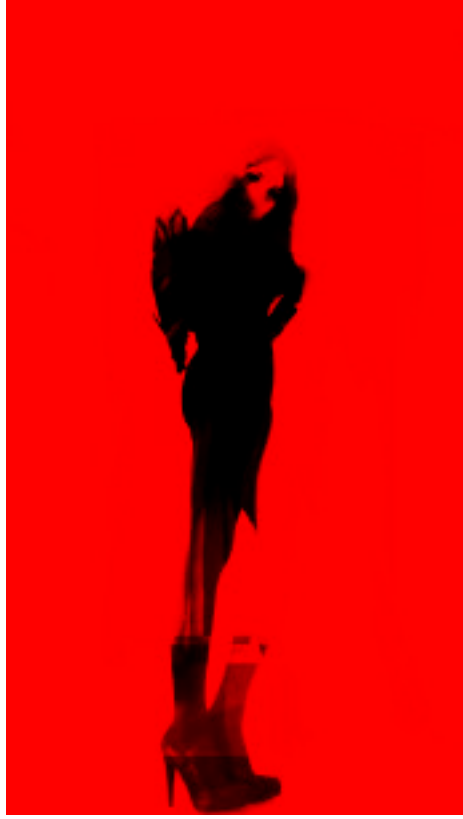
Beating paths és un conjunt de cinc grans imatges fotogràfiques modificades que conformen una seqüència informal. Provoca una doble sensació de moviment, primer, per la repetició de la figura que es mou amb energia i, segon, pel contrast de figura i fons que expressa dinamisme i desplaçament. Sobre el fons vermell, destaca la silueta negra, trencada, moguda, amb fragments repetits o esborrats que reforcen la sensació de moviment i una lectura de figura anònima, tot i que amb una connotació d'ambient festiu familiar, quotidià, que ens convida a entrar en un àmbit d'intimitat.

Beating paths és una aproximació fantasmagòrica al retrat de l'individu; una celebració del glitch, del píxel, de la borrositat. Hi ha una mancança d'ancoratge temporal i visual, que fa que siguin retrats neguitejadors, delirants i gairebé eròtics. És com si se cerqués una manera de sensualitzar el píxel i l'ambigüitat, realçar-ne la importància i el fervor poètic.

Veiem una figura empoderada gràcies a la seva distorsió. La liquiditat és llibertat, i el subjecte dels retrats en té. Les neocorporeïtats i les noves enteses del gènere també es fonamenten en la bellesa d'allò queer, allò que involuntàriament trenca amb la normativitat i estabilitat, i, en canvi, opta pel transient i mutant.

[...] L'essència de qui som apareix en el moment de la distorsió. La nostra identitat, la nostra aura surt quan l'èmfasi no està en la nostra visualitat literal, sinó quan esdevenim un miratge ambigu i pixelat. Aquí es capten i es coreografien aquests moments fugaçs, en els quals els detalls rostrals i l'èmfasi en el gènere desapareixen, i veiem l'esquelet visceral que ens fonamenta.

Gabriel Virgilio Luciani



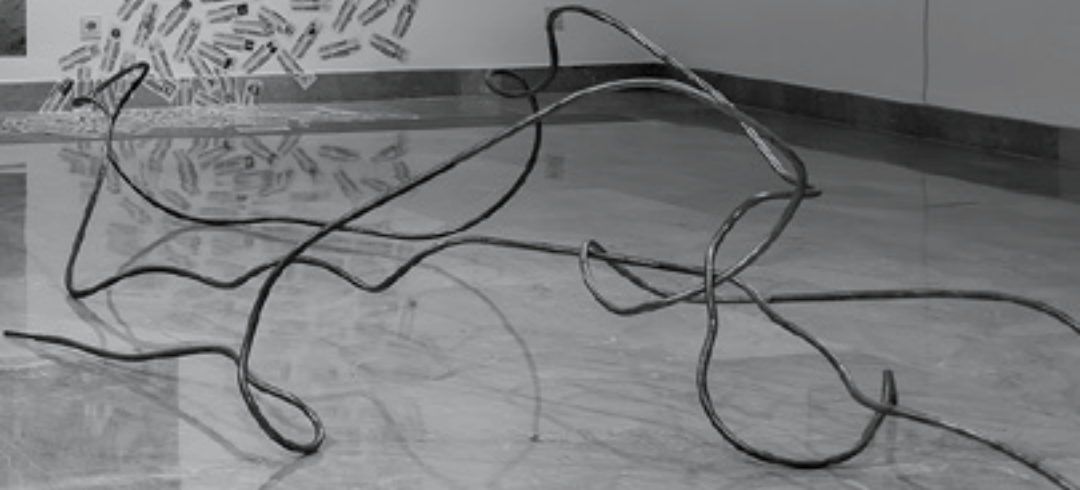
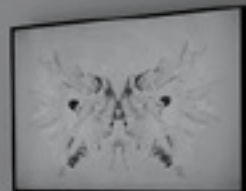
**EXPOSICIÓ
TEMPORAL**

MAMT

ANNEX

**ARTIST S
CONTEMPORAN S**

20/01 — 29/12/2024







UNA EXPOSICIÓN DOBLEMENTE IMPORTANTE

Si el arte ya es importante de por sí, la exposición “Artist s contemporan s” lo es doblemente: por una parte, porque resulta ser una gran muestra de la creatividad y del talento que tenemos en este país y, por otra parte, porque da visibilidad a las mujeres creadoras y reivindica su figura y obra.

Por desgracia, las mujeres que han hecho arte no han gozado de una presencia destacada en este ámbito ni tampoco de un justo reconocimiento a lo largo de la historia. Y esto no ha sido así por falta de méritos, al contrario, sino por una simple razón de género. Y las que lo conseguían no siempre obtenían el apoyo que sí obtenían, por ejemplo, los autores hombres. Una injusticia en toda regla.

Por suerte, esta situación ha ido cambiando con el paso de los años. Pero tampoco debemos echar a vuelo las campanas, pues todavía hay camino que recorrer. “Artist s contemporan s” pretende, precisamente, contribuir a superar este agravio comparativo y, en cierto modo, reparar el “olvido” histórico que ha sufrido el arte hecho por mujeres.

Se trata de una nueva y exitosa iniciativa del Museu d’Art Modern de la Diputació de Tarragona (MAMT), y del conjunto de nuestra institución, para poner de relieve el papel de las mujeres en el mundo del arte, de la cultura y, en general, en todos los ámbitos relevantes de nuestra sociedad. Y el arte, sin duda, es uno de ellos.

Deseo expresar mi agradecimiento a las autoras protagonistas de esta exposición, a su curadora y a todas las personas que han hecho posible una propuesta que me atrevería a tildar de histórica, por su relevancia artística y social. Invito a la ciudadanía a disfrutar de esta muestra coral creada para redescubrir el talento femenino que nace en nuestro territorio y que se proyecta con una clara vocación universal.

NOEMÍ LLAURADÓ I SANS

Presidenta de la Diputació de Tarragona

ARTIST S CONTEMPORAN S Assumpta Rosés

Cuando el director del MAMT me invitó a colaborar en el plan de mejora de la presencia de mujeres artistas en la colección y la exposición permanente, primeramente hice una pequeña estadística. Conté que había expuestas obras de 47 hombres y 5 mujeres. Y que en el fondo de la colección había apenas un 25% de mujeres, aunque algunas tenían aportaciones muy poco indicativas.

Estaba cien por cien justificado realizar un proyecto que tendiese a equilibrar la situación. Se trataba de un compromiso democrático. Con el equipo del Museu elaboramos un listado de las artistas de la demarcación de Tarragona más relevantes desde la posguerra y que o no estaban en el fondo, o estaban con obras poco significativas o tenían buenos trabajos que llevaban años encerrados en la reserva y no estaban expuestos. Eran muchas las artistas a considerar. No se podía resolver de una vez y optamos por empezar por el final, por una opción a la que llamamos “Opción futuro”.

Establecimos un desiderátum y una vía para conseguirlo: primero, el rescate del fondo del Museu de artistas contemporáneas; después, un plan de nuevas adquisiciones de urgencia y la previsión de algunos préstamos con compromiso de compra. Deseábamos cumplir unos objetivos: la reposición en la colección del museo de obras realizadas aproximadamente entre 1980 y 2020 por mujeres artistas del territorio, involucradas en lenguajes contemporáneos, con formación de grado superior, currículum consolidado y proyección en exposiciones, becas, residencias o premios y con obras en espacios y colecciones de ámbito nacional y, a poder ser, alguna interacción internacional, ya fuese de formación o de actuación profesional.

Tenía que ser una acción reparadora que perseguía aplicar un código ético tendiente a favorecer la paridad. Personalmente lo considero una acción feminista. No me da miedo decirlo. Creo que si no actuamos como feministas, nos estaremos disparando en los pies y el conjunto de las personas no podremos avanzar. No olvidemos que el objetivo, a la larga, es podernos olvidar del tema. Ojalá un día no sea necesario realizar exposiciones ni catálogos ni acciones de mujeres artistas, elegidas, en parte, por el hecho de ser mujeres. Esperamos que se borren diferencias injustas y que lleguemos a una normalidad tranquila. Incluso en el sentido de que no tengamos que pinchar las palabras y las expresiones para enderezar el lenguaje.

De esto debemos hablar también, del lenguaje. Del título de la exposición: ARTIST S CONTEMPORAN S. El título es, sencillamente, la expresión “artistas contemporáneas”, después de quitar las vocales finales, las vocales de género. Os diré que la responsable fue Alba Sotorra, quien, cuando hablábamos de su propuesta de adquisición, comentó que lo importante era que se pudiese dar visibilidad a las “artists”. Me llamó la atención y de aquí salió el título.

Luego han venido los diseñadores del taller Opisso para elaborar la imagen gráfica de la exposición y le han dado una vuelta más al concepto. Han visto los espacios vacíos de las vocales como un paralelismo con los espacios vacíos de mujeres en el museo y han magnificado, con la repetición de las letras, la reestructuración lingüística que provocan los cambios ideológicos y sociales.

El proceso de selección no fue una página en blanco donde poner deseos. Había que rescatar obras del fondo del Museu, llegadas a través de donaciones, premios o adquisiciones anteriores. Las artistas que entrarían de nuevo salían de un listado previo donde había otras autoras competentes que se quedaban a las puertas del proyecto... Tendríamos que asumir una decisión que no podía evitar una parte de subjetividad. También había que adaptar las aspiraciones a obras que se adecuasen a las dimensiones físicas del Museu y a los medios económicos disponibles. Todo fue encajando, con la flexibilidad de la dirección del Museu, el apoyo de la Diputació y la Generalitat y la generosidad de las artistas. Comprobamos que teníamos la suerte de lado.

No sabíamos bien cómo interactuaría todo cuando las obras llegasen a su espacio, pero el resultado fluyó, las piezas fueron encontrando su lugar y todo se acopló. Se desplazaron a los almacenes artistas clave de la colección que han cedido temporalmente su lugar, y las nuevas piezas lo ocuparon, afirmándose, entre obras ajenas al proyecto que han podido mantenerse.

Algunas de las artistas presentan temas con preocupaciones ecológicas: tierra, agua, hierro, desiertos, naturaleza frágil. Han llegado con respeto trabajos en torno a la memoria personal, biografías simbólicas y discursos secretos. Se equilibran la austeridad formal, los colores vivos y los gestos enérgicos. Toma protagonismo la imagen fotográfica y videográfica, al lado de la presencia de técnicas matéricas y la poética de cuerpos y objetos. Vemos paisaje urbano, memoria

rural, no-lugares, ruinas. Obras vitales con ensayos conceptuales, crítica social, todo planteado con firmeza, pero presentado desde la serenidad, la reflexión, el cuidado, la belleza. Tanto las autoras como las obras, cuando se encontraron juntas en el espacio que por derecho les corresponde, adquirieron una impostura peculiar. No son un grupo o un colectivo, únicamente unas artistas y trabajos de un par de generaciones que ocupan un espacio que les corresponde. Sin embargo, se crea la constancia de un sector de creadoras unidas por un hilo invisible, por ciertas complicidades. No es una exposición colectiva ni temática ni con unidad conceptual o técnica. Es evidente. Pero hay una música harmónica con unos acordes inaudibles y se ha creado una atmósfera. Sin pretenderlo, se ha manifestado que, de momento, el arte de las mujeres no es exactamente el mismo. Es distinto.

Con mayor paridad y diversidad los museos están más vivos, más permeables a diferentes visiones, más abiertos a la circulación de conocimientos y reflexiones críticas. Con esta acción, en las salas de exposición permanente del MAMT ha habido una apropiación —casi expropiación— del espacio, se ha destinado principalmente a mujeres artistas y las obras que habitaban en él, mayoritariamente de hombres artistas, se han ido a la reserva. Ahora lo que se expone en el museo está cojo de la otra pata y habrá que trabajar en una propuesta integradora que vaya mostrando aspectos cronológicos, históricos, estilísticos, temáticos, donde las obras se seleccionen por sus valores y adjetivos pero atendiendo a que ningún colectivo quede marginado por convenciones culturales o ideológicas perversas.

–

A: Ámbito de trabajo
B: Trayectoria
C: Características de la obra
D: Comentario del artista

–

ALBA G. CORRAL
Madrid, 1977

Papallona de l’Alfacada, 2021
Vídeo. Edición: 2/3. Formato: 3840 × 2160 (4K)
Duración: 3:03. Producción en La Ràpita,
Tarragona / Técnica mixta generativa CGI con
Processing y postprocesado con Blender.

A: Formada en ingeniería informática, aporta los conocimientos técnicos a su trabajo como artista visual y como desarrolladora de códigos. Explora narrativas generalmente abstractas o, en algunos casos, con referentes naturales esquemáticos. Primero creaba sus trabajos en actuaciones audiovisuales, en colaboración con músicos y otros artistas, realizando composiciones en vivo y *mappings*. Desde 2014 también presenta sus trabajos en vídeo, medios digitales o instalaciones. Ha difundido su trabajo en grandes festivales y exposiciones en centros de arte.

Interesada en la formación, enseña a utilizar programas de código abierto, tanto para crear como para poder leer dentro de los entornos digitales con recursos críticos. Activa feminista, su lema “Soy una cadena binaria, soy puro artefacto” proviene del manifiesto de un colectivo ciberfeminista australiano (VNS Matrix, 1996), que reivindica la desaparición de la división de género dentro del lenguaje informático.

B: Estudió Informática de Gestión en Madrid y hacía fotografía. Se trasladó a Barcelona para trabajar en una agencia interactiva, hizo un curso en Hangar y empezó a experimentar con el potencial creativo del código. Pionera en la creación de arte digital en Cataluña, colaboró en las actividades de El Niu. Espai d'Art i Creació Multimèdia de Barcelona. Desde 2005 comenzó a realizar conciertos audiovisuales y ha trabajado con músicos como Juan de la Rubia, Marco Mezquida o Joan Viarnès. Incorporada al equipo de programación del Festival Eufònic de Terres de l'Ebre, conoció el Delta y trasladó su residencia y taller en La Ràpita.

Ha actuado en Art Futura, 2009; Sonar, 2016, 2020; Festival Electra (Montreal), 2018; Festival Grec, 2019; Llum BCN, 2021, 2021 y 2024; Palau de la Música, 2021. Hizo una gran exposición individual en Lo Pati Centre d'Art, Ampostà, 2022.

Ha obtenido el Premio Vicious Awards Madrid 2014 y el Premio Artiga a la Creación Consolidada 2023, Revista Artiga y Centre Mèdol Tarragona.

C: La vida de Alba G. Corral en el delta del Ebro ha influido en su obra. La luz, el paisaje y la relación con la naturaleza se han integrado en algunos trabajos que se salen de la abstracción que conformaba su lenguaje, como en el caso de estas formas inspiradas en una mariposa del Delta. El movimiento

de líneas y colores es un reflejo del entorno, las ondulaciones sustituyen el predominio de rectas y triángulos como formas básicas de etapas anteriores y ella misma los explica como un reflejo de la naturaleza y el resultado de una expresión personal hecha desde “el estómago y los ovarios”, esto es, de una comunicación directa de sus sentidos de mujer que interpreta imágenes de un entorno que percibe como próximo.

D: *La obra invita a contemplar una mariposa de la Llacuna de l'Alfacada, una de las principales reservas de biodiversidad del Mediterráneo occidental, ubicada en el parque natural del Delta de l'Ebre. La Papallona de l'Alfacada recrea, por medio de algoritmos, la belleza y la fragilidad de una mariposa, la belleza y la fragilidad de un ecosistema, de nuestro entorno, de nuestra tierra. Las conserva para las generaciones futuras, ya que, sin un cambio drástico de nuestras políticas medioambientales, solo se podrá disfrutar de ellas desde la delicadeza de la memoria.* AGC

-

ALBA SOTORRA
Reus, 1980

El pati de Kobane, 2018

Corto documental dirigido por Alba Sotorra
Fecha de estreno: 2018. Duración: 6:30.
Productores: Alba Sotorra y Mustafà Al Ali.
Guionista: Alba Sotorra. Montaje: Pau Galan.
Directora de fotografía: Alba Sotorra. Sonido directo: Sevinaz Evdique.

A: Alba Sotorra es directora y productora independiente de cine, conocida por sus reportajes y películas donde explica historias basadas en personas reales relacionadas con problemáticas sociales y conflictos bélicos que documenta y filma en el lugar de los hechos. Trabaja desde un punto de vista original, implicado con frecuencia en la perspectiva de género. También ha realizado proyectos de videoocreación y vídeo experimental.

Su productora audiovisual, Alba Sotorra, SL, con sede en Barcelona, fomenta producciones de cine de ficción y documentales y alberga a un gran equipo creativo formado especialmente por mujeres cineastas.

B: Licenciada en Comunicación Audiovisual en Madrid y Máster Europeo en Estudios Culturales por la URV de Tarragona.

Sus proyectos más conocidos son:

Qatar, the race, 2011.

Game over, 2015. Premio Gaudí de la Acadèmia Catalana de Cinema, 2016.

Comandante Arian, 2018. Nominada a los Premios Gaudí 2019.

El retorn. La vida después de l'ISIS, 2021.

Premio Gaudí, 2022. Nominada a los Premios Goya 2022. Nominada a los Premios EMMY Internacional.

Dona sota la pluja, 2021.

Francesca i l'amor, 2022.

Ha trabajado en docencia, en talleres de escritura de guion y dirección de documentales, como *sources2*, 2010; Berlinale Talent Campus, 2011; Dok. Incubator, 2014, o EAVE Producers Workshop, 2017.

C: Este trabajo surgió mientras Alba estaba en Kobane como coproductora del largometraje *Kobane*, dirigido por Ozlem Yasar. En el intermedio de los días de rodaje, Alba observó a los niños que jugaban en un patio, en medio de unas calles donde solo quedaban escombros de lo que había sido su hábitat. Con sonido ambiental y las voces de los niños, la cámara queda fija en largas secuencias o sigue el camino de los niños que juegan, exploran y recuperan algunos objetos de entre los escombros.

D: *Los niños de Kobane, como hacen en cualquier ciudad del mundo, necesitan jugar y disfrutar de su entorno. Debido a la guerra que ha golpeado su país durante los últimos años, jugar se ha convertido en un recuerdo. Ahora, después de años de atentados, redescubren su patio y, por mucho que haya cambiado, es el único patio al que deben volver a jugar.* AS

Transcripción del texto que aparece en el vídeo:

Kobane ha visto un bloqueo genocida durante casi dos años, y ataques terroristas continuos y feroces de Estado Islámico, de Irak y el Levante (ISIS).

Todos los hospitales, escuelas, viviendas e infraestructuras han sido destruidos.

Bajo los escombros hay minas y bombas que hay que limpiar. También hay cuerpos humanos en descomposición.

Kobane está asediado por ISIS desde el este, sur y oeste en el lado siriano. El lado septentrional hay la frontera turca, que también está bloqueada.

Las autoridades turcas solo permiten que dos camiones de suministros esenciales entren en

Kobane cada día. Así que hay escasez de todo.

Se trata de una catástrofe humanitaria que afecta a centenares de miles de niños, mujeres y hombres.

No podemos hacer la vista gorda.

-

ARIADNA PARREU
Reus, 1982

Bha-phanein, 2017

Obra de gran formato, realizada con tubo de hierro, instalación de dimensiones variables.

A: Ariadna Parreu, escultora, trabaja con un amplio espectro de disciplinas relacionadas con la cultura de la imagen, la construcción de objetos y las instalaciones. Su trabajo creativo es siempre provocador, rompedor de estándares y convenciones, se mueve entre el juego transgresor de la estética, un contenido velado de crítica social o cuestionando los valores establecidos.

Crea atrevidos ensayos con materiales: formas y usos de objetos que juegan con la condición o la apariencia de lo efímero y antiestético, o, mejor dicho, no estético. Construye formas sin forma o sin referente formal, crea desde la experimentación y el juego, desde una aparente banalidad que va llenándose de sentido, de espíritu crítico, de significación alternativa y de alertas de futuro.

B: Licenciada en Bellas Artes en la Universidad de Barcelona, beca Erasmus en la Kunsthochschule Berlin – Weissensee für Gestaltung, Máster en Producciones Artísticas e Investigación en la Universidad de Barcelona. Profesora de Teoría e Historia del Arte de la Escola Massana de Barcelona. Actualmente reside en Torredembarra.

Ha sido seleccionada en distintas convocatorias como el Premio Anton Vila Casas de Escultura, 2024; la Biennial d'Art de la Diputación de Tarragona, 2021; BcnProducció, proyecto de creación transdisciplinar y medios digitales, 2021; proyecto deslocalizado, 2016; BIAM. Biennial d'Art d'Ampostà, 2016 y 2020; Premio Miquel Casablanca, 2017, o Biennial Guasch-Corant, 2011, 2017. Ha sido residente en Hangar 2012-2014.

Ha expuesto “Bha-phanein”, Sala Muncunill, Terrassa, 2018; “Mercury Splash”, Fundació Miró, Barcelona, 2015, o “Factotum”, Fundació Tàpies, Barcelona, 2014.

En colectivo con Pau Magrané forma TACA, con obra premiada en la Biennial d'Art Gastronòmic de Cambrils, 2022.

Ha sido jurado en varios certámenes como La Escocesa, 2017 y 2023; la Sala d'Art Jove, 2019; el Premio Ciutat de Barcelona, Disseny i Arquitectura, 2019, 2020 y 2022, y los Premios ADI Cultura 2020.

C: Esta obra fue seleccionada en la Biennial d'Amposta 2020 e irradiaba un fuerte magnetismo en la exposición que hacía difícil que fuese pasada por alto u olvidada. Una forma sin referentes, sin semejanzas, pero que ejerce un fuerte atractivo y provoca que la mirada siga las líneas del tubo de hierro y de sus sombras, cautivada por sus formas fluidas y originales, sin similitud formal donde detenerse. El hierro galvanizado, entonces brillante, se ha oxidado ligeramente y evoca la entropía y el lento camino de la transformación de los materiales: sólidos, líquidos, de formas compactas y amorfas hacia formas construidas, fluidas, configuradas por el gesto transformador humano, modesto dentro de la creación y la naturaleza pero muy efectivo como estadio intencional.

D: *La palabra bha-phanein hace referencia a una calidad del hierro que hemos olvidado —brillo— y a un origen que justamente no podemos recordar. La investigación iniciada con este proyecto es una recopilación de historias que tienen como protagonista el material del hierro sideral. También hace referencia a las formas más antiguas del hierro, un material que, antes de que lo pudiésemos extraer de la Tierra, venía del cielo, en meteoritos. Por eso es un material rodeado de misticismo. Bha-phanein nos lleva al descubrimiento de nuevos usos y otras formas de existencia inesperadas del hierro. Alargando al máximo la capacidad imaginativa, esta propuesta transforma lo que normalmente asociamos a la dureza y la resistencia en su contrario: una forma fluida.* AP

Del catálogo *Biennial d'Art Ciutat d'Amposta 2020*, pág. 22.

–

ESTER FERRANDO
Reus, 1972

De cos absent i altres restes orgàniques,
1/3, 2006. 50 × 188 × 70 cm.

Fibra de vidrio con resina de poliéster coloreada, burbujas de vidrio soplado y luz. A: El trabajo de Ester Ferrando se expande por distintos lenguajes: incorpora escultura, fotografía, instalaciones, luz, sonido y objetos domésticos. Estos últimos, reproducidos fielmente o a otra escala. Plantea temáticas que afectan a la intimidad de las personas y las representa con materiales industriales, utensilios o mecanismos domésticos. Algunos están reciclados, otros reconstruidos con una recreación realista y ambientaciones que combinan las formas tradicionales de objetos de uso con una estética que sorprende porque es a la vez realista y minimalista. El agua, la luz y el sonido evocan ambientes conocidos, mientras incorpora materiales como el metal, el vidrio, la resina, y reproduce o incluye objetos como bañeras, barreños, desagües, tubos, imágenes fotográficas y pantallas de luz.

B: Estudió Escultura en la Escola Massana de Barcelona y Bellas Artes en la Universidad de Barcelona. Profesora de bachillerato artístico en secundaria y de Comunicación Audiovisual en el IOC. Ha colaborado en la programación de exposiciones del Centre de Lectura de Reus.

Exposiciones individuales: Centre de Lectura de Reus (1994 y 2024); Sala Sant Roc de Valls, 2002; Antic Ajuntament Tarragona, 2003; Centre d'Estudis Catalans de la Sorbona de París, 2004; Museu d'Art Modern, Tarragona, 2006; Antic Convent de Caputxins, Figueres, 2008; Galeria Antoni Pinyol, Reus, 2008; Centre d'Art Cal Massó, Reus, 2010; Aula d'Art. CRAI URV, Tarragona, 2019; Galeria Art Amill, Vinyols, 2021; “Segueix el camí de les escales daurades”, Centre de Lectura, Reus, 2024.

Colectivas: “Reus-Lleida”, Museu de Reus y Escola de Belles Arts, Lleida (1998); *art-tarragona.org*, a “Visions de futur”, CCCB Barcelona; “Lilla Europa Biennale small scale painting”, Hallsberg&Orebro, Suecia, 2009; “10 artistes per Tàpies”, Museu d'Art Modern, Tarragona, 2012; “Artveuivot”, Acadèmia de Belles Arts de Sabadell, 2015; “RESET”, Centre d'Art Lo Pati, Amposta, 2016; “Julio Antonio / Stendhal”, MAMT, 2019; “L'art transforma raval”, Reus, 2021.

Posee el Premio de Escultura XXII Biennial de Tarragona, 2004, y el Premio de la 2a Biennial d'Art Gastronòmic de Cambrils, 2016.

C: Esta pieza formaba parte de un conjunto de tres bañeras en una instalación que presentó en el Centre d'Art Cal Massó de Reus. Un

mueble de baño destinado a la intimidad se podría ver también como un elemento de instalaciones comunitarias donde el individuo pierde parte de su privacidad. Las bañeras son copia en resina de una bañera tradicional de metal. Este material permite filtrar la luz interior de manera sutil, que se expande también entre las enormes burbujas de vidrio. Una luz roja, vital e íntima al mismo tiempo, que denota calidez, placer, pero también tiene un cierto aire a amenaza o peligro. Los elementos: bañera, agua, burbujas, son realistas por su forma, una fiel copia de los modelos, que dan sensación de objetos duplicados. Pueden evocar un ambiente familiar pero son claramente falsos, una versión de la artista que filtra contradicciones inquietantes.

D: Los objetos domésticos, vividos y próximos, pasados por un tamiz muy personal me permiten explicarme. La luz, casi siempre presente en mis obras, es un material más que suma significados a los elementos traslúcidos que configuran las piezas.

En el momento del baño hay una pequeña parte de nosotros que abandona nuestro cuerpo, desaparece. La bañera es quien recoge nuestros restos y sobreviven, poco a poco pasan a formar parte de ella. Este proceso, con el tiempo, va humanizando la bañera. El receptáculo va convirtiéndose en un ser a través de las partículas humanas que los usuarios dejan ir. El baño produce un efecto purificador/transformador en la persona y un efecto de gestación/transformación continua en el objeto. En esta obra podemos encontrar el eco de la maternidad reciente, donde la bañera es casi una gran placenta que hace evidente la metamorfosis entre el objeto y la persona. EF

–

GEMMA CLOFENT
Valls, 1966

Solar I (Location I), 2004
C-print, 150 × 600 cm Tríptico. Edición 1/3

A: Su obra con pintura y técnicas fotográficas cuestiona la representación del espacio y las diferentes lecturas que podemos hacer de las imágenes. Nos presenta espacios abiertos o interiores que encaminan la mirada a buscar el foco principal, crea distintos puntos de interés, caminos y confluencias o duplicidades que nos

hacen transitar por recorridos visuales en un estado de alerta.

La autora captura y elabora paisajes comunes pero que difícilmente podemos localizar con precisión. Los visita y fotografía en diferentes ocasiones y capta leves diferencias de luz o de clima, especula con objetos que se desplazan o desaparecen, cambios en la vegetación, fragmentaciones y continuidades en panorámicas que quedan en entredicho. En algunas obras crea duplicidades que no acaban de encajar con la imagen de un espacio real, efectos espejo en entornos sin identificación concreta. Su trabajo nos interpela con un sutil laberinto de similitudes, diferencias o confrontaciones.

Como en algunas obras del barroco, la mirada se adentra en diferentes niveles de profundidad del espacio, en distintos objetos y opciones de significantes.

B: Licenciada en Bellas Artes en Barcelona, amplió sus estudios en una residencia en Colonia, Alemania, con una beca de la Generalitat de Catalunya en 1990, y, posteriormente, se doctoró en la UB.

Ha hecho exposiciones individuales en la Capella Sant Roc, Valls (1992 y 2010); en el Centre L'Artesà de Gràcia (1993), en la Galeria Projectes D Barcelona (2004) o en la Sala Antic Ajuntament de Tarragona (2006).

Ha participado en colectivas como: “Arts et Dialogues Européens”, Maison des Arts Georges Pompidou, CAJART (1994); “Dianes i desencerts”, Sala Moncada, Barcelona, (1995); “Els límits de la percepció”, Fundació Miró Barcelona (2002); BIAM, Amposta (2004); Biennial de Vic (2004); “Representacions rurals contemporànies”, Nulles (2005); Proyecto “Souvenir” en el Festival SCAN Tarragona (2010); “Breathing time”, en el CIMIR, Reus, y en el Museu de la Vida Rural de l'Esplugu (2013); “COVID Art”, Museu de Valls (2020), “Un momento atemporal”, Injuve Artes Visuales, Tabacalera, Madrid (2021); “Excèntriques”, Museu de Valls (2023).

Ha obtenido los premios de la Biennial d'Amposta (2004) y de la Biennial Guasch-Coranty de Valls (2005).

C: Esta obra presenta un espacio indeterminado del Camp de Tarragona, uno de tantos campos de cultivo hasta hace pocos años dedicados a la agricultura, ahora en el umbral de zonas industriales o barrios periféricos. Estos espacios se han convertido en un tema de la fotografía, los denominados

no-lugares porque no tienen una especificidad como territorios. Abandonados, con una vegetación espontánea que lucha para volver a ocuparlos sin labrador, sin sembrado ni cultivo. Tampoco son un espacio propiamente urbano, no tienen todavía un proyecto inmediato de construcción de viviendas o industrias.

El tríptico está ordenado como unos espacios a continuación, tiene una y tres o más miradas. Cada pieza posee su propio punto de fuga, o varios, y el espacio se ve continuado, sin reducción o desenfoque que los una a la siguiente pieza. La mirada va de una a otra parte del tríptico y se detiene en objetos abandonados, basura y plantas que han conseguido ser singulares dentro de la precariedad.

No son fotografías con unicidad de captación, de tiempos ni de enfoque. Se hacen con repetidas visitas al motivo, en días, luz y contingencias variables. Son fotografías trabajadas, con las que elabora una imagen. En este caso, un tríptico que retorna la solemnidad debida a un territorio.

D: *Este proyecto trata sobre la deriva, sobre la imposibilidad de la centralidad del sentido. Imágenes construidas por acumulación de un espacio límite, periférico, en un solar sin uso. Panorámicas de gran formato, espacios término, sin función, intervalos. Espacios holgados, escenografías del vacío. Pantallas de visión. Paisajes para transitar a la deriva. Imágenes reconstruidas a partir de la agregación y reiteración en el mismo espacio... Escenario re-visitado y construido por acumulación. Rehacer la imagen y saturarla con posteriores intervenciones. Esta aparente trivialidad de la imagen como pantalla de visión ralentiza la mirada que la transita a la deriva en busca de focos, de significado.* GC

-

LÍDIA PORCAR
Montcada i Reixac, 1958

Mosaico para un viaje a Júpiter, 1989
Esmalte sintético sobre tela, 195 × 228 cm

A: Lidia Porcar ha pasado por diferentes etapas en su larga trayectoria artística. En los años ochenta y noventa se centró en la pintura, por aquel entonces un lenguaje de gran vigencia internacional, enfocada en la experimentación con formas, colores y materiales, en representaciones de elementos

mecánicos, signos urbanos y referencias al lenguaje de símbolos y al diseño.

Al inicio de los años 2000, tuvo una etapa de creación de instalaciones y videorreportaje, con trabajos de documentación y divulgación de la memoria histórica, que reforzaban el contenido conceptual y el activismo político de su producción. Durante la segunda década del siglo XXI, ha regresado al lenguaje de la pintura, que combina con técnicas gráficas reproductivas y digitales, vídeo y collage. Ha recuperado el interés por los signos y símbolos de la comunicación de masas. Analiza las periferias en crisis, la contaminación por tecnologías residuales y los espacios marginales en los límites del territorio urbano, industrial y rural.

B: Licenciada en Bellas Artes por la Universidad de Barcelona. Ha cursado postgrados sobre entornos digitales y cine animado.

Desde 1985 expuso en varios espacios: “Transports Barcelona-Marseille-Naples”, Centre de la Vieille Charité, Marsella (1988); Sala Montcada, Fundación La Caixa, Barcelona (1989); “Art in action”, College of Art, Boston, Massachusetts (1989); Becas Banesto, ARCO Madrid (1990); Galería Carles Poy, ARCO Madrid (1997); Fundació ESPAIS, Girona (1997). A partir del 2000 inicia un trabajo con medios tecnológicos: Artistas de Hangar, en Arts Santa Mònica, Barcelona (2000); Proyecto “Videoscopia”, en Art & Shilling, Barcelona (2001); Centre d’Arts Contemporànies de Castelló (2003); “R. Revistes”, La Capella, Barcelona (2007). Después trabajó con Jordi Martorell en proyectos de memoria histórica e incidencia social: “Memòria local de la Conca de Barberà i la Baixa Segarra” (2009) y “La lluita antifranquista i la Transició” (2011).

Es profesora de la Escola d’Art i Disseny de Reus desde 2011. Forma parte del colectivo que gestiona el espacio de arte La Grey, de Tarragona. Últimamente ha expuesto en La Grey (2018 y 2023); Sala de la Escola d’Art de Tortosa (2019); “Parlem Contemporani”, Convent de les Arts, Alcover (2021), y en el Círcol de Reus, 2024.

PREMIOS: Beca Banesto a la Creación (1988); Premio Reus de Artes Visuales (2001); Premio BDigital Ciutat del Coneixement, Barcelona (2009); Premio Artiga al Espai d’Art Contemporani La Grey

(2021); Premio de Pintura Francesc Gimeno; mención especial, Museu de Tortosa (2022). C: Esta obra nos transporta a un momento del resurgir de los lenguajes de la pintura en el panorama artístico europeo, durante los años ochenta y noventa del siglo XX. Por una parte, se expandían los expresionismos llamados “salvajes”, con figuraciones liberadoras después de la contención formal del minimalismo y los movimientos conceptuales. Por otra parte, el subjetivismo de la transvanguardia o la reinterpretación de la figuración de los objetos que había hecho el arte pop. En la pintura, la tecnología y la naturaleza conviven con los símbolos y las narrativas del trabajo y la vida cotidiana. Esta pintura fue presentada en la Feria ARCO 93, en Madrid, dentro del espacio de los artistas premiados en las Becas de Creación Artística Banesto.

D: *Esta obra forma parte de una serie de trabajos pictóricos que experimentan con los materiales, en este caso impresiones sobre metacrilatos de colores y tintas serigráficas. Como todo trabajo pictórico, la obra se construye formalmente buscando valores en la composición de las formas y los colores, pero al mismo tiempo incide en la biografía de la artista —hija de mecánico— y los elementos figurativos están extraídos de muestrarios de productos de piezas para automóviles. Hacen alusión a los entornos de la producción obrera. Toda la serie se convertirá en el puente de los actuales trabajos pictóricos, basados en el análisis de las sociedades postmodernas y sus medios de producción.* LP

-

MARI CHORDÀ
Amposta, 1942

Colgada de un cuadro, 1972
Óleo sobre tela, 73 × 116 cm

A: Mari Chordà es pintora, ilustradora, activista cultural feminista y poeta. Su obra inicial fue realizada en pintura y dibujo figurativo, aunque pronto pasó a la simplificación simbólica y a los temas de autoexploración femenina como la representación de la vagina o los estadios de un embarazo. Influenciada por el arte pop y la pintura abstracta, su obra colorista y expresiva giraba en torno a experiencias con su propio cuerpo o la educación de su hija, para quien construyó juguetes abstractos interactivos que ahora consideramos esculturas. En los

años setenta en Barcelona se decantó por la creación literaria de cuentos y poesía, la militancia feminista y la edición de libros. Ya entrados los años 2000, retomó la creación plástica, incorporando la fotografía, el vídeo y las instalaciones, en un salto a los lenguajes contemporáneos hecho con toda naturalidad, siempre dentro de la temática feminista, con reflexiones sobre la creación de la vida y el ecologismo.

B: Graduada en la Escola Superior de Belles Arts de Barcelona. Vivió en París, donde pintó bajo la influencia de las corrientes modernas e inició la temática feminista. De regreso a Cataluña, fundó el bar y centro de cultura Lo Llar en Amposta (1968) y trabajó como ayudante de Miquel Porter Moix en Barcelona. En 1977 creó el bar-biblioteca y editorial La Sal, en Barcelona, con feministas defensoras de la cultura lésbica y los derechos de las mujeres.

Ha expuesto individualmente en: Amposta y Tortosa (2000); Centro Francesca Bonnemaïson (2006); Centre d’Art Lo Pati d’Amposta (2017); Ca la Dona, Barcelona, 2021; Galería Mayoral de Barcelona y París (2021-22); Museu d’Art Modern, Tarragona (2024). Ha participado en colectivas como “The world goes POP”, Tate Modern, de Londres (2015); “Maternasis”, MNAC (2022), y “Quina humanitat?”, MNAC (2023).

Tiene obra en el Museo Nacional Centro de Arte Reina Sofía, de Madrid; en el Museu d’Art Nacional de Catalunya; en el Museu d’Art Modern de la Diputació de Tarragona, y en el Museu d’Art Contemporani de Barcelona.

En 2021 obtuvo el Premio GAC dels Galeristes de Catalunya y en 2022 la Creu de Sant Jordi de la Generalitat de Catalunya.

C: Esta obra representa una especie de paisaje simbólico donde, sobre un fondo de montañas y cielo, se mueven unas formas que sugieren extrañas nubes, como capullos o larvas; embalajes protectores de seres vivos en gestación o metamorfosis. Los colores rosados, cálidos y vitales, de las formas voladoras contrastan con las siluetas azules de un espacio inmenso. Con estas formas larvarias que repite en muchas obras —esculturas, pinturas y dibujos de los años setenta—, evoca y sugiere la gestación en el interior de un espacio matricial donde la vida crece en un refugio orgánico, protegido. Los capullos parecen poder acoplarse o separarse en un viaje sensual y libre por el espacio.

D: [Dentro de ti,
ni voces ni orejas,
todos los sentidos perdidos,
solo el sentido de sentirte;
puedes crearme,
ni ver ni escuchar;
ni siquiera deseo probar;
solo el sentido de sentirte.] MC

La locomotora infidel del passat. Amposta/
Barcelona: Altafulla Taller, 2000, pág. 5.

-

MARIAELENA ROQUÉ. MER
Tarragona, 1952

Asdrúbila. DUESDONESUNA / “Despulle
inoxidables”, 1994. Acero inoxidable,
170 cm x 190 cm

AutoretratsRetrats. SILENCI NU / “Despulle
inoxidables”, 2013. 4 fotografías. 61,8 x 120 cm.
Tirada 1/5. Colaboración fotográfica: Joan Gil

A: Artista multidisciplinar catalana-
venezolana. Bailarina, *performer*,
escenógrafa, diseñadora de vestuario,
creadora y actriz. Ha participado en
audiovisuales y cine experimental, vídeo,
espectáculos musicales, series fotográficas
y acciones performáticas. Incorpora varios
lenguajes con hibridación de técnicas y
disciplinas, con un sentido rompedor de
los lenguajes convencionales, y a su vez
integra tradiciones ancestrales, contenidos
de la cultura clásica y formas o inspiraciones
de la cultura popular. Sus obras plásticas
(esculturas, vestidos, fotografías o acciones)
no están cerradas, sino que las entiende
como proyectos en proceso, *work in progress*,
que se pueden reinterpretar y transformar
dentro de nuevas creaciones, con poco
respecto por el concepto de pieza única.

B: Mariaelena pertenece a una familia
emigrada a Venezuela durante el franquismo.
Se formó en la Universidad Pública de
Caracas, donde estudió danza y psicología.
Viajó por la selva del Amazonas, los Estados
Unidos, Europa, Marruecos y Filipinas. En
1982 regresa a Cataluña y conoce a Carles
Santos, con quien colaborará durante más
de veinte años. En 1995 crean la Companyia
Carles Santos / Santos-Roqué y trabajan en
acciones y espectáculos musicales. A partir
de 2010 decae la compañía y ella retoma su
carrera individual.

Exposiciones destacadas: “Cópula
metronómica”, Sala Metrònom, Barcelona
(1987); “Despulle inoxidable, Roni”, Espai
13, Fundació Joan Miró, Barcelona (1994);
“Mariaelena Roqué desvesteix Carles Santos”,
Museu Tèxtil i de la Indumentària, Barcelona
(2006); “Sous le signe d’Eros”, Musée des Tissus,
Lyon, Francia (2010); “Arte corporal”, Caracas
(2011); “Despulle despulades”, Institut del
Teatre, Barcelona (2014-15); “Àpat Kanibal”, Lo
Pati d’Amposta (2015); Museu de l’Estampació,
Premià de Mar (2016); “Vestir y desvestir
cuerpos”, La Panera, Lleida (2016); University
of North Carolina USA (2016); Brakhrushin
Museum, Moscú (2019); colaboración en
“Excèntriques”, Museu de Valls (2023), y en
“Primavera Santos”, Fundació Brossa (2024).

Ha obtenido varios premios: primer Premio
de Cortometrajes de Venezuela por *Piedrapera*
(1985); Premios de la Crítica de las Artes
Escénicas de Barcelona (1996); Premio de
la Crítica de Barcelona (2000); Premio FAD
– Sebastià Gasch. Barcelona (2007); Premio
Crítica Serra d’Or de Teatro (2010).

C: *DUESDONESUNA* forma parte de una serie
de figuras metálicas esquemáticas con formas
humanas simplificadas, asociadas a la idea de
maniquí o percha. Son esquemas corporales
que muestran una imagen de figura desnuda
y representan la condición física humana
desde una simplificación minimalista. El
grupo completo, de entre 13 y 20 esculturas,
ha sido presentado parcialmente en otras
exposiciones:

- “Cópula metronómica” (1987). En el Espai
Metrònom, Barcelona.
- “Asdrúbila. Dues dones en una” (1992).
Dentro de la ópera de Carles Santos, acto
inaugural de las Olimpiadas 92 en Barcelona.
- “Despulle inoxidable” (1994). En el Espai
13 de la Fundació Joan Miró, Barcelona.
- “Autoretrats retrats. Silenci nu /
Despulle inoxidable” (2013). Serie gráfica
dentro de la obra multidisciplinar MER.

D: *En 1987, para la instalación “Cópula
metronómica”, vacié mis personajes histriónicos,
poético-visual-escénicos de sus extraordinarios
vestidos únicos (DespulleDespulle). En
ausencia del volumen físico ocupado por sus
cuerpos reales y con sus extremas formas
generadas, compuse en el vacío de su espacio
liberado un nuevo ser abstracto, no efímero,
sutil y a su vez fuerte y ligero, capaz de
permanecer en pie con el paso del tiempo,
trazando desde su huella y rastro humano un*

*mapa poético-orgánico en el suelo, como el
de los insectos que van dejando caparazones
detrás suyo cuando cambian su piel.*

*Queridos seres transparentes y atravesables,
el acero inoxidable fue el material elegido
para dibujar en el aire sus líneas, volúmenes
y gestos. La nueva forma y alma continuó
siendo gestada en acumulación paralela a los
personajes teatrales in crescendo en work in
progress, hasta llegar en grupo en 1994 en la
Fundació Miró para habitarla sin ninguna acción
dramatúrgica, tan solo necesitaban un espacio
virgen en blanco. Los seres de acero, libres de
ellos mismos y en su abstracción, permanecen
hasta hoy siendo belleza silente de inquietante
presencia, llena de deseos huidos. Dentro de
ellos mi cuerpo incestuoso de paridora y amante
se desnuda incluso de mí misma, de todo y de
todos en un último acto de amor.*

Mariaelena Roqué desvesteix Carles Santos.
Museu Tèxtil i de la Indumentària. Institut de
Cultura de Barcelona, 2006, pág. 73.

-

MARIONA MONCUNILL
Valls, 1984

Malpaís. La Trilogía, 2021

Tres vídeos proyectados en pantallas y
colección de fotografías de varios tamaños

A: Mariona Moncunill es una artista que
combina la creación con la investigación,
los estudios teóricos y la docencia. Se
interesa por las convenciones sociales y las
prácticas culturales en torno a la naturaleza,
la botánica, los sistemas de catalogación,
los archivos y la información cultural. Utiliza
lenguajes de reproducción técnica: fotografía,
vídeo, archivos y materiales editados, así
como publicaciones gráficas experimentales
y performances. Entre sus trabajos
encontramos publicaciones alternativas y
revistas.

Preocupada por la precarización del trabajo
de los artistas y por la aplicación de buenas
prácticas en las relaciones profesionales,
está implicada en la Plataforma Assembleària
d’Artistes de Catalunya.

B: Licenciada en Bellas Artes y Máster en
Gestión Cultural por la UB. Doctora en Sociedad
de la Información por la UOC. Cursó parte
de sus estudios en La Haya (Países Bajos).
Docente en BAU y en Eina.

Exposiciones individuales: “Sorres
voladores”, Museu Alfolí, L’Escala (2023);
“La formació de *La formació del paisatge*”,
Centre Cultural Casino de Manresa (2020);
“Espècimens de vitrina”, Hamaca Pantalla y Arts
Santa Mònica, en línea (2020); “De pelucas,
grafitis y libros”, Museo Picasso-Colección
Eugenio Arias, Buitrago del Lozoya (2019);
“Infidel meridià”, Reial Acadèmia de Ciències i
Arts de Barcelona, Barcelona Gallery Weekend
(2018); “De sis a sis. Allò que no veus”, Museu
Nacional d’Art de Catalunya (2018); “Menjadors”,
Espai 13, Fundació Miró (2012).

Colectivas en: Centre d’Art La Panera, Lleida
(2021); Arts Santa Mònica, Barcelona, (2021,
2016); Museu d’Art Modern de Tarragona
(2016); Convent dels Àngels del MACBA,
Barcelona (2015); Gallery Augusta, Helsinki
(2013); Centre d’Art Lo Pati, Amposta (2013).

En la Galeria Palmadotze está expuesto “AIL/
EBS” (2018) y ha participado en numerosas
exposiciones colectivas y en las ferias Swab y
Pinta Miami.

C: La instalación *Malpaís* se concreta en un
vídeo para cada una de las tres populares
películas de tema de pistoleros ubicadas en
la época de la expansión poblacional hacia el
oeste de Norteamérica. Muestra secuencias
en donde se ve el desierto de Almería, donde
se filmaron. Los elementos que no son
propia tierra desierta están tapados por
zonas negras. A su lado presenta fotografías
impresas que nos recuerdan a postales
de paisajes. En ellas vemos fragmentos
de los fotogramas, imágenes del desierto,
sin interferencias vegetales o de objetos,
lugares muy parecidos a los desiertos del
oeste americano y a los propios desiertos de
Almería de hace más de 100 años, la época
representada en los filmes.

D: *Malpaís es un proyecto que gira en torno
al paisaje del desierto de Tabernas (Almería),
partiendo de su uso como plató en las películas
del género spaghetti western y, en especial, en
las tres que forman parte de la Trilogía del Dólar
dirigidas por Sergio Leone entre 1964 y 1966.*
*En estas películas, el desierto de Almería es
un actor involuntario que interpreta el desierto
en la zona fronteriza entre Estados Unidos y
México debido a la similitud aparente entre
ambos paisajes, especialmente caracterizados
por las zonas de malpaís o badlands. Este
punto de partida es el desencadenante de una
investigación más amplia que se adentra en la
actualidad y que extiende sus tentáculos hacia*

otros desiertos y conflictos. El proyecto ha sido mostrado en diferentes versiones en las ferias Swab, Estampa y en la 12.ª Biennial Leandre Cristòfol hasta lograr la versión definitiva que se presenta aquí. MM

–

MONTERRAT CORTADELLAS
Reus, 1958

MEM, 1998-2000. 4 series de tres imágenes fotográficas construidas de 50 × 75 cm y 176 adhesivos referentes al agua en las vertientes lingüística e iconográfica. Instalación de dimensiones variables.

A: Montserrat Cortadellas tiene una trayectoria artística en la que confluyen la pedagogía y la creación artística. Sus trabajos parten de la investigación y documentación fotográfica de acciones cotidianas habituales, aunque a menudo poco perceptivas, que llevamos a cabo las personas. Estos gestos se hacen visibles y se formalizan mediante proyecciones e instalaciones en espacios expositivos o vivenciales.

Sus proyectos, muy relacionados con el entorno, frecuentemente activan procesos pedagógicos y participativos, que dan como resultado trabajos colaborativos de autoría común.

Ha cultivado especialmente la edición de libros de artista, catálogos y publicaciones en torno a estos proyectos personales o colectivos. Entiende la difusión de estas propuestas como una parte importante de su proceso.

B: Artista visual y educadora. Ha realizado numerosos proyectos y exposiciones en el campo de las artes visuales, como: “Subtils conceptes gelats” (1989); “L’habitat habitat” (1991); “Vincles de comunitat” (1992); “La reubicació del perpetu retorn” (1995); “Hi ha roses” (1996); “MEM” (2000); “Fatum” (2001); “Tenir lloc(s)” (2015), con Francesc Vidal; “Esculpir ceps” (2007-22); “Tancats al Montsant” (2022).

En el campo de la pedagogía, lleva a cabo dos líneas de trabajo: en la enseñanza reglada, es asesora de maestros y educadora; en el ámbito artístico, desde el año 1999, realiza el ciclo Estratègies de Coneixement, proyecto artístico y pedagógico desarrollado con colectivos, mayoritariamente ajenos al arte contemporáneo. “Tan a prop, tan lluny”, imágenes de un recorrido. Publicación “[a]

prop” (2002); “Provocar la mirada” (2002); “Emissors d’identitat”, publicación (2004); “Entre vies” (2013).

Desde 1987 forma parte de la asociación Comissariat. Proyectos: revista *Fenici* (1985-93), programación Talp Club (1996-2003), programación Priorat Centre d’Art (2006-13). En 2016 pone en marcha Addend, en La Morera de Montsant (Priorat), un equipamiento de investigación, creación audiovisual y pensamiento crítico.

C: Esta obra consta de un objeto tridimensional, una casita hecha con piezas de construcción de plástico que sirvió a la artista para sumergirla parcialmente o ponerla en contacto con entornos de agua, ríos o charcos. Las acciones son el tema de las fotografías, con la casa y el agua, dos elementos necesarios para la vida que la humanidad y también los animales intentan siempre proveerse. En *MEM*, la investigación paralela se centra en las múltiples maneras de referirse al agua, sus cualidades o estados y los signos y símbolos que la definen. En la instalación se presentan como una especie de lluvia de palabras y signos. Confronta dos conceptos: la naturaleza (agua y territorio son componentes físicos imprescindibles para la vida) y la cultura (la construcción de refugios y la riqueza del lenguaje, como elementos socializadores).

D: El agua y la casa como símbolo
Este trabajo pretende recuperar nuestra memoria simbólica, añadiendo nuevos símbolos basados en imágenes, conceptos y problemáticas actuales.

Las imágenes fotográficas han sido construidas a partir de dos elementos básicos: el elemento agua en sus varios estados (líquido, sólido) y el elemento casa como vivienda. También se ha jugado con la simbiosis entre ambos conceptos (casa y agua), en diferentes proporciones, situaciones, ubicaciones, proporciones y emplazamientos.

De aquí emergen conceptos como el control, la medida, el peligro, las circunstancias, la memoria, el olvido, y sensaciones primarias como el miedo, la angustia, el desconocimiento o reencontrar sensaciones perdidas.

En la presentación se confrontan referentes simbólicos de varias tradiciones y culturas, tanto ancestrales como contemporáneas (psicoanálisis, religión, prehistoria, Egipto,

ecologismo), a partir de adjetivos que nos remiten, cada uno de ellos, a un concepto, una metáfora, un símbolo o un hecho. MC

–

MONTSE GOMIS
Valls, 1954

Autoretrats. Serie “Vestigia. Nube y canto rodado”. Mosaico de 23 piezas de 42 × 29,5 cm. Transferencias sobre papel, 1999.

A: Durante la década final del siglo xx y los primeros años del s. xxi, estuvo en Alemania, especialmente en Frankfurt y Múnich, donde entró en contacto con las corrientes pictóricas contemporáneas. Después vivió en Marruecos, en Marraquech y Essaouira, donde incorporó componentes de las culturas árabes, especialmente los de la arquitectura, como torres, puertas, arcos y celosías. Las formas abstractas en las que basa sus composiciones derivan en símbolos o esquemas que integran experiencias personales y afectivas. La concreta en la serie de torres, algunas veces torcidas como arcos, que denomina “Castillo encantado de conoconerte”, iniciada en 1994, y recuperadas como tema en grabados y pinturas posteriores. En diferentes trabajos ha utilizado el oro y la plata para sensibilizar figuras simples de geometría imperfecta; las más conocidas, la serie “Nebula atque Glarea” (la nube y la piedra). La influencia del paisaje de la comarca de La Segarra y la vida en el castillo de La Cardosa, donde tiene su vivienda y taller, pueden relacionarse con las series de redes y tramas que ordenan el espacio como campos arados y límites del paisaje. Trazados lineales y cuerdas trenzadas simbolizan trayectorias y comunicación. Series como “Sensaff” e “Infinít”, realizadas entre 2011 y 2018, exploran campos dorados o de color, mosaicos y caminos que serpentean o se entrecruzan infinitamente.

B: Licenciada en la Facultad de Bellas Artes de Barcelona. Ha realizado grabados y monotipos con variedad de técnicas gráficas y se ha dedicado a la docencia como coordinadora de Técnicas Gráficas en la Escola Massana de Barcelona. Ha trabajado en pintura, dibujo y grabado, realizando series sobre tela y madera de formato grande y mediano, relieves, mosaicos y conjuntos con módulos de pintura sobre madera.

Montse Gomis ha expuesto principalmente en Cataluña, en las Baleares y también

en Alemania y Marruecos. Lo ha hecho individualmente en salas como la Galería Amagatotis (1981), la sala Montcada de La Caixa (1985) y la Galería Ignacio de Lassaletta (1994), todas ellas en Barcelona. En la Galería Hermans de Múnich (1991); en la galería de arte Essaouira, en Essaouira, Marruecos (1993); en el Museu d’Art Modern de Tarragona (1999-2000); en la Galería Lichblick, de Berlín (2002); en la Capella Sant Roc, de Valls (2003); en el Espai Cavallers, de Lleida (2009). Ha participado en colectivas, de las que destacamos: Biennial Art Contemporain, de Casablanca (2012); “Plural femení”, en el Museu d’Art Modern de Tarragona (2016); “Projecte Mauri”, en la Galería Espai Cavallers, Lleida (2022); “Excèntriques”, en el Museu de Valls (2023); “Ultralocal”, en la Mater Casa Museu de la Plaça de l’Oli, Barcelona (2023).

C: Los *Autoretrats* sobre papel incluyen técnicas de dibujo, transferencias de fotografías o de grabados y collage. Las imágenes de los retratos fotográficos son (excepto en la que aparecen sus padres) todas ellas personales, en distintas edades, dispuestas en un mural a modo de relato autobiográfico. Se ve casi siempre con su característico pelo largo, en retratos, en parte borrosos, confrontados a figuras geométricas o simbólicas situadas sobre su cabeza. Muchos de los elementos son temas repetidos en otras series de pinturas y grabados y tienen forma de nubes, cantos rodados, arquitecturas, torres o castillos, coronas, fardeles y objetos significantes que se muestran como pensamientos reiterativos y símbolos de experiencias vividas.

Presentó este conjunto con el nombre de *Autoretrats* en la exposición “Vestigia”, en el MAMT (1999-2000). Después cedió todo el conjunto al Museu y no han vuelto a exponerse hasta ahora. El paso del tiempo no ha afectado a la obra en su carácter conceptual, ni en los valores experimentales del tratamiento de la imagen fotográfica, ni en la actualidad del tema, implicado en perspectivas de género.

Títulos de las obras:

1. Desenlace
2. Germen
3. Comunión
4. Plato roto
5. Fragmentos
6. Acoplamiento
7. Ensoñación
8. La vida en rosa

9. Tauromaquia
10. Estigma
11. Burbujas
12. Casa
13. Amaranto
14. Cándida
15. Camino de rosas
16. Mujer fardel
17. Humareda
18. Fardelas y el espíritu en su lugar de descanso
19. Tu-yo-ellos
20. Pilar de cinco
21. Ungida
22. Castillo
23. Después del eclipse

D: *Colgada de la cuerda que domina la bóveda tatuada de estrellas pintadas, su único recurso para superarse es reventar su cielo.*

Marguerite Yourcenar. *Feux*, 1957

-

NÚRIA RION
La Canonja, 1976

Pell de roca. Punt A (41° 19'41.37''N – 1°04'31.13''E), 2011. Látex con base de tela, 195 × 155 cm y fotografía C-Print enmarcada de 30 × 40 cm.

A: Su trabajo se basa en la memoria y la construcción de la identidad. El territorio está muy presente en su obra. La podemos encontrar ya sea removiendo mapas y archivos o extrayendo huellas del paisaje. Trabaja con material orgánico que recoge de su entorno, y lo traslada al proceso creativo.

El resultado de esto suelen ser pinturas, dibujos y fotografías, que pueden funcionar como series o procesos de investigación plástica. También realiza instalaciones con conjuntos y superposiciones de mapas y dibujos sobre distintos papeles y réplicas de superficies para frottage sobre papel como mediador o moldes directos con resina o látex. La creación de los materiales de registro se hace en acciones ritualizadas que se convierten en performances sin público.

Los trabajos se posicionan en ámbitos de conservación de la naturaleza y el patrimonio. Son una alerta ante la degradación del patrimonio natural y la cultura rural.

B: Licenciada en Bellas Artes en la Universidad de Barcelona. Residencia en la Leeds M.

University, donde profundizó en técnicas de grabado. Amplió estudios en Bilbaoarte, en la Fundació Miró de Palma de Mallorca y en la Escola d'Art de Tarragona. Compagina la creación artística con la docencia en la Escola d'Art de la Diputació a Valls.

Ha realizado proyectos individuales, entre otros, en la Sala d'Art Jove de Barcelona (2001); Can Felipa, Poblenou, Barcelona (2007); Museu d'Art Modern de Tarragona (2010); Galeria The Grey Square, Tarragona (2015); Galeria L&B Gallery, Barcelona, y CRAI de la URV, Tarragona (2016); Addend, La Morera de Montsant (2017); "Roda d'Art" itinerante para centros de estudios históricos del Camp de Tarragona (2017); Centre de Lectura de Reus (2018); Torre Vella, Salou (2019); El Círcol de Reus (2023).

Ha participado en "Art&Gavarres", Estampa, Madrid (2010); "Present continu", Galeria Pinyol, Reus (2012); "Plural femení", MAMT, Tarragona (2016); "Cabanades", Belltall (2021); "Generation Re", Museu de la Vida Rural, L'Espluga de Francolí (2022).

Ha obtenido los premios: beca de creación OSIC (2008), Premio/beca Carles Mani del Ayuntamiento de Tarragona (2010), beca de formación de la Fundació Miró de Palma de Mallorca (2010), Premio Salou de Investigación pictórica (2018).

C: Esta obra pertenece a una serie de trabajos durante los cuales Núria Rion sacaba registros en tres dimensiones de fragmentos de caminos con moldes de fibra de vidrio y látex. El molde resultante es incoloro y está posteriormente pintado con tierras naturales. Se presenta colgado sobre el muro, con los datos de la localización original y una fotografía del proceso de enmoldado.

Es un trabajo relacionado con la recuperación de los planos y con una serie de pinturas con simplificación de los trazados de antiguos caminos rurales. Actualmente están prácticamente en desuso; sin embargo, en su momento, eran los recorridos habituales de los habitantes, trabajadores y vecinos de masías y cultivos, ahora abandonados o en vías de abandono. Algunos edificios ya derruidos y campos yermos eran la destinación de los caminos que quedan en las pinturas y dibujos como esquemas e itinerarios cortados, signos de memoria.

D: *Pell de roca es el registro de un punto cualquiera del camino, extrayendo un molde de su superficie. En este caso, una superficie*

de piedra situada en medio de un camino marcada con sus referencias geográficas. NR

-

RAQUEL FRIERA
Barcelona, 1974

Confesiones económicas, 2014
Vídeo, reclinatorio, alfombra roja y velas. Instalación de dimensiones variables. Vídeo de 10:26 de duración, con sonido. Dirección y producción: Raquel Frieria. Vídeo digital SD en color. Pieza única más copia de artista.

A: Los proyectos de Raquel Frieria enfrentan, con una mirada crítica, la economía, los conflictos de género, las relaciones de trabajo y la producción de subjetividades. A partir de acciones, instalaciones, vídeos, arte sonoro, entrevistas y monólogos, profundiza en temas como la inmigración, las condiciones laborales, los hábitos sociales y culturales conflictivos, el trabajo doméstico de las mujeres o el modo de administrar el tiempo en diferentes culturas. La denuncia, la presentación de datos contrastados, las investigaciones previas muy metódicas y el núcleo crítico de los trabajos no obstan a un añadido de ironía y distanciamiento sobre la efectividad del arte social.

B: Licenciada en Ciencias Económicas y en Bellas Artes en la Universidad de Barcelona. Ha expuesto su trabajo en Centro Centro, Madrid; MUSAC, León; MUAC, México; Casal Solleric, Palma; Fundació Tàpies, Barcelona; La Virreina, Barcelona; Museo Nacional Centro de Arte Reina Sofía, Madrid; La Compagnie de Marsella, y Projektraum LS43, de Berlín.

Junto con Xavier Bassas, ha fundado el Instituto del Tiempo Suspendido (2020), una pseudoinstitución que quiere desarrollar actividades y experiencias que inyecten tiempo suspendido a nuestras vidas.

Ha ganado el Premio BIAM, Biennial d'Amposta (2010); el Premio Ciutat de Plama (2019); la beca del CONCA por el proyecto "Space of possibles – Istanbul"; y la beca Transmissions de Kunstainer para la realización de "La selva laboral".

C: Esta obra fue realizada con la colaboración de Xavier Bassas. Forma parte de un proyecto denominado "Lo prometido es deuda", que consta de: una performance en la Borsa de Barcelona; una peregrinación a pie desde la Borsa de Barcelona hasta el monasterio de

Montserrat; un ensayo visual que documenta y representa esta peregrinación; finalmente, la acción y posterior montaje expositivo de *Confesiones económicas*. Esta instalación ofrece al espectador poder compartir la acción, la actitud de recogimiento y el previo compromiso de sinceridad del acto de la confesión como ritual cotidiano del catolicismo. Un acto que parte de la revisión personal de las acciones individuales que pueden contradecir la moral compartida y que se confía dentro del secreto de confesión. Sin embargo, los temas de esta confesión no van sobre los conflictos vitales o morales de la vida cotidiana, sino sobre la actividad económica y especulativa del confesor.

Todo el proyecto se basa en la reflexión de que la economía actual no se basa tanto en la producción y el consumo de bienes como en las finanzas y la deuda: los créditos y la solvencia, las hipotecas, las inversiones, las tarjetas de pago a futuro.

Esta obra fue expuesta en el Centre de Lectura de Reus en 2014 en la muestra "Polítiques de la resistència", dentro del ciclo Resistències.

D: *Esta obra documenta y recrea una confesión real, hecha el 5 de enero de 2014, vigilia del día de Reyes, en la catedral de Barcelona.*

La instalación invita a arrodillarse en el reclinatorio y escuchar la grabación de esta acción. Su objetivo es suscitar preguntas críticas sobre la relación entre la economía actual, fundamentada en la deuda (individual y estatal), y la religión como dos mecanismos de control de nuestra subjetividad. Donde antes se leía "pecado", ahora se lee "morosidad". RF

-

RO CAMINAL
Barcelona, 1966

Els ocells cantaven, malgrat feia fred.
La Joncosa del Montmell (Tarragona), 2020
Vídeo monocal y estéreo, con audio abierto. Duración: 24:37. Copia 2 de 3.

A: Artista visual que trabaja en distintos formatos como fotografía, dibujo, videoarte o instalaciones multimedia. Su arte se mueve entre las artes visuales y las ciencias sociales, y se centra en proyectos localizados en espacio y tiempo, aunque el campo de actuación es abierto. Ha hecho investigaciones y trabajos

de producción en Cataluña, pero también en el Cairo, Alejandría, Malta, Argelia, Túnez, Senegal y Marruecos. Desde plataformas temporales de investigación y producción, afronta temas relacionados con la emigración, el feminismo, las identidades y las barreras culturales o económicas que afectan a las personas.

La mayor parte de los trabajos pertenecen al ámbito de la videocreación, pero en muchos casos incorpora elementos plásticos que dotan la presentación de las investigaciones de un componente estético importante para la implicación del espectador.

B: Licenciada en Bellas Artes en la Universidad de Barcelona, posgrado de Antropología en la URV. Residente en: Can Xalant, Sant Andreu Contemporani, Waaw, BLITZ, Townhouse, Atelier de l'Observatoire, CA Farrera / La Panera.

Ha expuesto en: "Post-it City, ciutats ocasionals", CCCB; Biennial de Valls (2013); "Temps invertit", Can Felipa; "Un dilema", Arts Santa Mònica; "Gran angular", Fabra i Coats; "Translocacions", Arts Santa Mònica; Bienal Internacional de Vídeo de Puebla, México; TIVA 16, Taiwan; "The art of getting lost in the city", Gudran, Alejandría; 1.ª Biennial Internacional de Lagos, Nigeria; "Transformer" (Malta); Salam London, Londres; Premio Ciutat de Palma 2020, Mallorca; "Now & after", Moscú; Film and Video Poetry Symposium, Chicago; Fotonoviembre 2023, Tenerife. Finalista en Premios Ciutat de Palma (2020 i 2021); "Promeses" y "Miratges" en Galeria Pinyol y Centre de Lectura de Reus, 2021.

Sus filmes se han mostrado en festivales como: Ethnocineca, Viena; Festival of Migrant Film, Eslovenia; Cinema Migrant, Barcelona; Chouftouhonna, Túnez; Bangalore Short Film Fest, India; Intermediaciones, Colombia; 11th Dada Saheb Phalke Film Fest, Nueva Delhi; Sharjah Film Platform, Emiratos Árabes Unidos, o FIVA, Buenos Aires.

Galardonada con el Premio Ciutat de Valls 2015, el Accésit Biennial de Tarragona Julio Antonio 2019 y el Premio Biennial de Girona 2019.

C: Vídeo basado en conversaciones entre personas mayores del pueblo que recuerdan la vida durante la posguerra: la precariedad, la falta de trabajo y la diáspora de mucha gente hacia las capitales. En este contexto, la cosecha de las aceitunas es recordada como una manera de socializar entre los recolectores y como un recurso económico

extra. Hablan también de los usos del aceite —elemento básico de la cocina—, la conservación de alimentos, la preparación de jabones y otros productos en tiempo de escasez y control de mercados.

Entre la nostalgia y el humor, resulta ser un documento histórico con unos testigos muy oportunos. Filmado por la noche, los olivos precariamente iluminados y las voces en off encuentran el contrapunto de la vida que no se detiene con los sonidos de la noche, entre el movimiento de las hojas y los vuelos y cantos esporádicos de los pájaros.

D: Esta obra nos aproxima a la Cataluña rural durante la posguerra a través del cultivo de los olivos y los usos múltiples de su fruto, las aceitunas, y el importante papel que tenían en la vida cotidiana y en la economía doméstica. Esta pieza es un homenaje a la gente mayor del campo, y da voz a los que no salen en los libros de la historia en mayúsculas, pero cuyos relatos son imprescindibles para mantener viva la memoria de los lugares.

Si bien esta pieza está contextualizada en *La Joncosa del Montmell (Tarragona)*, es por extensión también representativa de tantos otros lugares de la Cataluña y la España rural durante la posguerra y de la evolución demográfica de los pueblos hasta el presente.

Las narraciones dejan entrever la importancia crucial del cultivo de los olivos, en aquellos años en los que el ámbito rural estaba muy diferenciado del estilo de vida de las ciudades y muy alejado de la economía capitalista extraccionista que hoy ya ha llegado a cualquier sitio.

Las narraciones, a pesar de que describen momentos difíciles, mantienen cierto humor, del que deriva el título de la obra: *Els ocells cantaven, malgrat feia fred [Los pájaros cantaban, a pesar de que hacía frío]*. RC

–

VANESSA PEY
Tarragona, 1973

Beating paths, 2018

Impresión digital con tinta UV sobre metacrilato. 5 piezas de 125 x 50 cm. Edición 2/5 – 1/5 – 1/5 – 1/5 – 1/5.

A: Vanessa Pey define su trabajo como: "La reconfiguración de arquetipos y de roles para alejarnos de simplificaciones impuestas o

autoimpuestas. La exploración de nuestras contradicciones y las múltiples identidades. La liberadora transgresión de fronteras entre el yo y las circunstancias. Estos son los ejes conceptuales de mis composiciones visuales."

A partir de imágenes fotográficas y vídeo, compone obras de gran formato donde aparecen repeticiones, superposiciones o confrontaciones de imágenes de autoría propia, de figuras anónimas y otras recuperadas de obras de arte o de iconos de los *mass media*. En las obras se establece una relación entre diferentes figuras, activadas con movimientos y connotaciones, enfrentadas o confusas en cuanto a género, actitudes y emociones. Construye una visión subjetiva y onírica de personajes que van de una imagen nebulosa a una contundente gestualidad.

B: Ha expuesto individualmente en Metrònom, Barcelona (1999); Galeria Ferran Cano, Palma de Mallorca (2001); "Fragments. Propuesta de fotografía contemporánea", Sala Alameda, Málaga (2002); Capella Sant Roc, Valls (2003); Samuelis Baumgarte Gallery, Bielefeld, Alemania (2006); "Breathing time", Museu de Valls (2013); Festival SCAN, Port de Tarragona (2016); Galeria Antoni Pinyol, Reus (2017 y 2024); L&B Gallery, Barcelona (2020 y 2022); Centre d'Arts Contemporànies Mèdol, Tarragona (2024).

Ha participado en varias exposiciones colectivas como: "Fragments. Col·lecció Rafael Tous. Fotògrafes. Nova generació", Museu de Granollers (2000); "Plural femení", Museu d'Art Modern, Tarragona (2016); Biennial d'Art Ciutat d'Amposta (2016); "Disrupciones poéticas", Galería Juan Naranjo, Barcelona (2019); "COVID Art", Museu de Valls (2020).

Su trabajo forma parte de colecciones privadas como la Fundació Vila Casas, la Fundació Rafael Tous d'Art Contemporani, la Colección Juan Redón y la Mário Sequeira Collection, y públicas como la Col·lecció del Macba, la Col·lecció Nacional d'Art Contemporani, la del Museu d'Art Modern de Tarragona y la del Museu de Valls.

C: *Beating paths* es un conjunto de cinco grandes imágenes fotográficas modificadas que conforman una secuencia informal. Provoca una doble sensación de movimiento, primero, por la repetición de la figura que se mueve con energía y, segundo, por el contraste entre figura y fondo que expresa dinamismo y desplazamiento. Sobre el fondo rojo, destaca

la silueta negra, rota, movida, con fragmentos repetidos o borrados que refuerzan la sensación de movimiento y una lectura de figura anónima, aunque con una connotación de ambiente festivo familiar, cotidiano, que nos invita a entrar en un ámbito de intimidad.

D: *Beating paths es una aproximación fantasmagórica al retrato del individuo; una celebración del glitch, del píxel, de la borrosidad. Hay ahí una falta de anclaje temporal y visual, que hace que sean retratos inquietantes, delirantes y casi eróticos. Es como si se buscara una manera de sensualizar el píxel y la ambigüedad, realzar su importancia y fervor poético.*

Vemos una figura empoderada gracias a su distorsión. La liquidez es libertad, y el sujeto de los retratos la posee. Las neocorporeidades y las nuevas definiciones del género también se fundamentan en la belleza de lo queer, lo que involuntariamente rompe con la normatividad y estabilidad, y, en cambio, opta por lo transitivo y mutante.

[...] La esencia de quién somos aparece en el momento de la distorsión. Nuestra identidad, nuestra aura sale cuando el énfasis no está en nuestra visualidad literal, sino cuando nos convertimos en un espejismo ambiguo y pixelado. Aquí se captan y se coreografían estos momentos fugaces, en los que los detalles rostrales y el énfasis en el género desaparecen, y vemos el esqueleto visceral que nos fundamenta.

Gabriel Virgilio Luciani

EXPOSICIÓ

ARTISTES CONTEMPORANIS
A cura d'Assumpta Rosés
Del 20 de gener al 29 de desembre de 2024

MUSEU D'ART MODERN
DE LA DIPUTACIÓ
DE TARRAGONA
C/ Santa Anna, 8
43003 Tarragona
T. 977 235 032
mamt@dipta.cat
Consulteu els horaris
a la web del museu
www.dipta.cat/mamt

MUNTATGE
Equip del MAMT

DISSENY GRÀFIC
Opisso Studio

IMPRESSIÓ
Grup Bou Solucions Gràfiques
Medius Koloro
Sílvia Plasin

PROJECTE REALITZAT
AMB LA COL·LABORACIÓ:

CATÀLEG

DIRECCIÓ, COORDINACIÓ
I PRODUCCIÓ
Museu d'Art Modern
de la Diputació de
Tarragona
C/ Santa Anna, 8
43003 Tarragona
T. 977 235 032
mamt@dipta.cat
www.dipta.cat/mamt

© DE L'EDICIÓ
Diputació de Tarragona
Passeig de Sant Antoni, 100
43003 Tarragona
Tel. 977296634
cultura@dipta.cat
www.dipta.cat

© DELS TEXTOS
Assumpta Rosés

© DE LES FOTOGRAFIES
Diputació de Tarragona. Arxiu Fotogràfic
MAMT. Lila Alberich fotografia

© Mari Chordà, Montserrat Cortadellas,
VEGAP, Tarragona, 2024

Els seus autors

REVISIÓ DELS TEXTOS
Joan Josep Miracle

DISSENY I MAQUETACIÓ
Opisso Studio

Impressió
Gràfiques Gibert



MUSEU D'ART MODERN
TARRAGONA



Diputació Tarragona